



Persbericht

PB11-045
23 juni 2011
9.30 uur

lets meer banen dan een jaar geleden

- **In eerste kwartaal 34 duizend banen meer dan een jaar eerder**
- **Maar een fractie minder banen dan in vierde kwartaal 2010**
- **Werkelijke loonstijging aanzienlijk hoger dan cao-loonstijging**

In het eerste kwartaal van 2011 waren er 34 duizend banen van werknemers meer dan in het eerste kwartaal van 2010. Ten opzichte van het vierde kwartaal 2010 echter daalde, na seizoenscorrectie, het aantal banen met 7 duizend. Dit blijkt uit cijfers van het CBS.

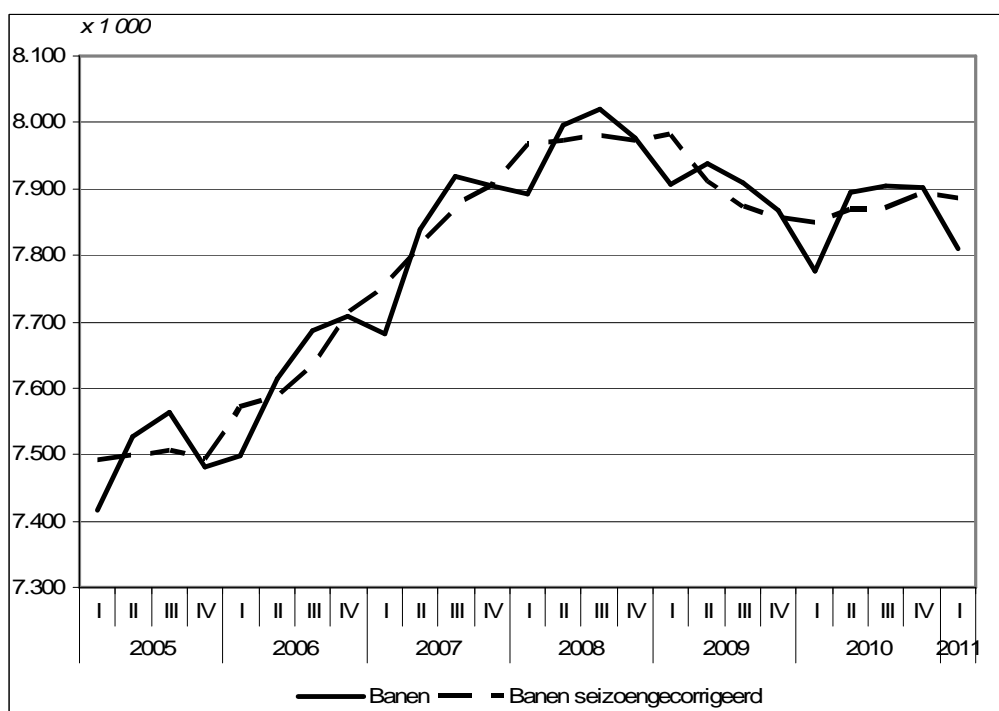
De banengroei ten opzichte van een jaar eerder is vooral toe te schrijven aan de zorg en de zakelijke dienstverlening. De stijging in de zorg (plus 34 duizend) is wèl lager dan de voorgaande kwartalen. In de zakelijke dienstverlening (plus 21 duizend) was vooral het aantal banen in de uitzendbranche groter.

In vergelijking met het vierde kwartaal van 2010 daalde het aantal banen, na correctie voor seizoen, met 7 duizend. Dit is een zeer kleine banenkrimp van 0,1 procent. Na drie kwartalen met banengroei is dit het eerste kwartaal waarin het aantal banen afneemt in vergelijking met een kwartaal eerder. In de bouw, het openbaar bestuur en in de bedrijfstak cultuur, recreatie, overige diensten nam de werkgelegenheid af. In de zorg steeg het aantal banen verder, maar hier is de banengroei wel minder dan in voorgaande kwartalen.

De lonen per arbeidsjaar (inclusief bijzondere beloningen) waren in het eerste kwartaal van dit jaar 2,4 procent hoger dan in het eerste kwartaal van 2010. Deze loonstijging is beduidend hoger dan de cao-loonstijging van 1,1 procent. Vooral uitbetaalde bonussen met een incidenteel karakter hadden een opwaarts effect op de feitelijke lonen. Bij de overheid en zorg stegen de lonen met 0,7 procent het minst. In de industrie en in de zakelijke dienstverlening was de loonstijging met 4 procent het grootst.

De loonkosten per arbeidsjaar, waarin ook de werkgeverspremies zijn opgenomen, stegen met 2,5 procent iets sneller dan de lonen per arbeidsjaar. De werkgeverspremies voor werkloosheid en zorgverzekeringen gingen omhoog en de premies voor arbeidsongeschiktheid omlaag.

Banen van werknemers



Bron: CBS

Technische toelichting

Overgang op de Standaard Bedrijfsindeling (SBI) 2008

De Standaard Bedrijfsindeling (SBI) is een hiërarchische indeling van economische activiteiten. De SBI is gebaseerd op de indeling van de Europese Unie (Nomenclature statistique des activités économiques dans la Communauté Européenne, afgekort : NACE) en op die van de Verenigde Naties (International Standard Industrial Classification of All Economic Activities, afgekort: ISIC). Het CBS gebruikt de SBI onder meer om bedrijfseenheden in te delen naar hun hoofdactiviteit. Tot en met de flash van het eerste kwartaal 2011 werd de SBI'93 gebruikt voor de bedrijfsindeling van de Nationale Rekeningen en de Arbeidsrekeningen. De SBI'93 maakt plaats voor de SBI 2008 vanaf de reguliere raming van het eerste kwartaal 2011, zoals gepresenteerd in dit persbericht. Alle tijdreeksen van Arbeidsrekeningen zijn vanaf nu beschikbaar op basis van de SBI 2008 indeling.

Achtergrondinformatie over de ramingen

Net als bij de economische groei worden ook van banen en lonen meerdere ramingen samengesteld en gepubliceerd over een kwartaal. De eerste raming of *flash-raming* van de banenontwikkeling wordt uiterlijk 45 dagen na afloop van een kwartaal gepubliceerd in het persbericht economische groei. De cijfers van de eerste raming kunnen wijzigen op grond van nieuwe statistische broninformatie die nadien beschikbaar komt. In de tweede raming die uiterlijk

90 dagen na afloop van een kwartaal wordt gepubliceerd, is deze nieuwe en meer uitgebreide statistische informatie verwerkt. Op dat moment komen bovendien meer detailgegevens beschikbaar plus informatie over de ontwikkeling van de beloning van werknemers. Bij de afsluiting van het vierde kwartaal komt tevens de eerste raming van het jaar gereed en worden de eerste drie kwartalen opnieuw vastgesteld.

De kwartaalgegevens worden eenmaal per jaar in juni geijkt aan de jaarcijfers van de Nationale rekeningen die volgens een vaste cyclus van drie opeenvolgende ramingen (voorlopige raming, nader voorlopige raming en definitieve raming) worden herzien. Ook hier is sprake van steeds betere en meer gedetailleerde statistische informatie op basis waarvan de ramingen kunnen worden verrijkt. Deze herijkte gegevens worden gepubliceerd bij het beschikbaar komen van de gegevens over banen en lonen over het eerste kwartaal.

Bronnen en definities

De gegevens in dit persbericht zijn ontleend aan de Arbeidsrekeningen die deel uitmaken van de Nationale rekeningen. Bij het samenstellen van de Arbeidsrekeningen worden diverse bronnen met arbeidsgegevens geïntegreerd tot een samenhangend stelsel.

De gegevens in dit persbericht hebben uitsluitend betrekking op banen van *werknemers*. Zelfstandigen blijven dus buiten beschouwing. Het aantal banen van werknemers in de Arbeidsrekeningen is het gemiddelde aantal banen in een kwartaal of in een jaar.

Het arbeidsvolume is berekend in arbeidsjaren. Daarbij worden alle (deeltijd)banen omgerekend naar voltijdbanen. Twee halve banen leveren samen dus één arbeidsjaar op. Arbeidsjaar en voltijdbaan worden hier gebruikt als synoniemen.

De gegevens over loonkosten in dit persbericht zijn gebaseerd op de beloning van werknemers volgens de Nationale rekeningen. De beloning omvat twee hoofdcomponenten: lonen enerzijds en sociale premies die de werkgever betaalt anderzijds. De post lonen omvat naast het bruto loon in geld ook loon in natura en onkostenvergoedingen in verband met de dienstbetrekking (zoals kosten woon-werkverkeer). De sociale premies omvatten de werkgeversbijdragen voor onder meer werkloosheid, arbeidsongeschiktheid, zorgverzekering en pensioen.

Een bijzondere vorm van loonkosten zijn de betalingen aan werknemers voor niet-gewerkte uren in verband met ziekte en/of weerverlet. Deze betalingen worden op grond van de richtlijnen van het Europese systeem van rekeningen tot de sociale premies gerekend.

Op grond van dezelfde richtlijnen zijn loonkostensubsidies en afdrachtverminderingen niet in mindering gebracht op de beloning van werknemers volgens de Nationale Rekeningen. Voorbeelden zijn de werktijdverkortingsregeling en de regeling deeltijd-WW van het Ministerie van SZW.

Extra werkgeversbijdragen aan pensioenen die verband houden met de dekkingsgraad van ondernemingspensioenfondsen, worden niet tot de beloning van werknemers gerekend, maar als kapitaaloverdracht van de betreffende onderneming aan haar (ondernemings-)pensioenfondsen. Extra werkgeverslasten aan pensioenen voor bedrijven die onder een bedrijfstakpensioenregeling vallen, worden echter wel tot de beloning van werknemers gerekend.

Seizoengecorrigeerde gegevens

Normale praktijk is dat mutaties worden berekend ten opzichte van het vergelijkbare kwartaal van het voorafgaande jaar. Om een zo goed mogelijk beeld te geven van de conjuncturele stand van zaken wordt het aantal banen ook ten opzichte van het voorgaande kwartaal berekend. Hierbij wordt gecorrigeerd voor seizoeneffecten. Bij het uitkomen van nieuwe kwartaalcijfers wordt deze seizoencorrectie steeds opnieuw doorgerekend. Dit leidt doorgaans tot geringe bijstellingen van eerder geraamde cijfers, incidenteel tot meer substantiële bijstellingen.

Tabel 1. Banen van werknemers naar bedrijfstak #

	2009	2010	2010				2011	
			I	II	III	IV	I	
1000 banen								
Landbouw, bosbouw en visserij	110	109	101	110	120	105	101	
Industrie 1)	906	884	894	887	879	878	883	
Bouwnijverheid	393	381	383	382	380	378	370	
Handel , vervoer en horeca	1992	1988	1956	1990	2004	2000	1978	
Informatie en communicatie	247	240	240	239	238	242	241	
Financiële dienstverlening	278	264	268	266	262	260	262	
Verhuur en handel van onroerend goed	74	71	71	72	69	73	71	
Zakelijke dienstverlening	1337	1300	1248	1305	1332	1313	1269	
Openbaar bestuur en overheidsdiensten	527	535	539	539	531	531	531	
Onderwijs	509	513	519	519	502	513	517	
Gezondheids- en welzijnszorg	1259	1311	1286	1312	1316	1332	1320	
Cultuur, recreatie, overige diensten	273	274	271	274	273	278	267	
Totaal	7905	7870	7776	7894	7905	7903	7810	
%-verandering t.o.v. dezelfde periode van het voorgaande jaar								
Landbouw, bosbouw en visserij	-2,5	-0,4	-0,6	-1,1	-1,5	1,9	0,0	
Industrie 1)	-2,7	-2,4	-3,3	-2,9	-2,0	-1,2	-1,3	
Bouwnijverheid	-2,4	-3,0	-4,0	-3,2	-2,9	-2,0	-3,6	
Handel , vervoer en horeca	-0,8	-0,2	-1,6	-0,6	0,2	1,0	1,1	
Informatie en communicatie	-2,1	-3,1	-5,0	-4,2	-2,6	-0,5	0,3	
Financiële dienstverlening	-1,2	-5,1	-5,6	-5,3	-5,2	-4,4	-2,3	
Verhuur en handel van onroerend goed	1,2	-3,3	-4,8	-2,9	-3,2	-2,2	0,7	
Zakelijke dienstverlening	-4,2	-2,8	-7,2	-2,8	-1,2	-0,2	1,7	
Openbaar bestuur en overheidsdiensten	2,3	1,5	2,9	2,3	1,1	0,0	-1,4	
Onderwijs	1,2	0,8	1,4	1,2	0,4	0,2	-0,4	
Gezondheids- en welzijnszorg	2,7	4,2	4,3	4,5	4,2	3,7	2,7	
Cultuur, recreatie, overige diensten	0,9	0,2	0,4	0,0	0,3	0,3	-1,3	
Totaal	-0,8	-0,4	-1,7	-0,5	0,0	0,5	0,4	

1) Inclusief de bedrijfstakken delfstoffenwinning, energievoorziening, waterbedrijven en afvalbeheer.

#) Deze cijfers zijn bijgesteld, achtergrondinformatie staat in de technische toelichting.

Bron: CBS

Tabel 2. Banen van werknemers naar economische activiteit, seizoengecorrigeerd #

	2009	2010	2010				2011	
			I	II	III	IV	I	
1000 banen								
Landbouw, bosbouw en visserij	110	109	110	109	107	110	110	
Industrie 1)	906	884	893	884	881	880	881	
Bouwnijverheid	393	381	386	381	379	377	372	
Handel , vervoer en horeca	1992	1988	1977	1984	1990	1999	1999	
Informatie en communicatie	247	240	240	239	239	241	240	
Financiële dienstverlening	278	264	268	264	262	261	262	
Verhuur en handel van onroerend goed	74	71	70	72	71	71	71	
Zakelijke dienstverlening	1337	1300	1285	1303	1304	1307	1308	
Openbaar bestuur en overheidsdiensten	527	535	537	536	534	533	529	
Onderwijs	509	513	514	514	512	512	512	
Gezondheids- en welzijnszorg	1259	1311	1294	1308	1317	1326	1329	
Cultuur, recreatie, overige diensten	273	274	274	274	274	274	271	
Totaal	7905	7870	7849	7868	7871	7891	7884	
%-verandering t.o.v. voorgaande periode								
Landbouw, bosbouw en visserij	-2,5	-0,4	2,6	-0,8	-1,7	2,1	0,3	
Industrie 1)	-2,7	-2,4	0,3	-1,0	-0,4	-0,1	0,2	
Bouwnijverheid	-2,4	-3,0	0,4	-1,3	-0,7	-0,5	-1,2	
Handel , vervoer en horeca	-0,8	-0,2	-0,1	0,3	0,3	0,4	0,0	
Informatie en communicatie	-2,1	-3,1	-1,1	-0,3	0,1	0,7	-0,3	
Financiële dienstverlening	-1,2	-5,1	-1,7	-1,5	-0,8	-0,4	0,2	
Verhuur en handel van onroerend goed	1,2	-3,3	-3,8	2,0	-0,6	0,0	-0,9	
Zakelijke dienstverlening	-4,2	-2,8	-1,9	1,4	0,1	0,3	0,1	
Openbaar bestuur en overheidsdiensten	2,3	1,5	0,7	0,0	-0,5	-0,2	-0,7	
Onderwijs	1,2	0,8	0,6	0,0	-0,5	0,0	0,0	
Gezondheids- en welzijnszorg	2,7	4,2	1,1	1,1	0,7	0,7	0,3	
Cultuur, recreatie, overige diensten	0,9	0,2	0,0	-0,2	0,2	0,0	-1,3	
Totaal	-0,8	-0,4	-0,1	0,2	0,0	0,3	-0,1	

1) Inclusief de bedrijfstakken delfstoffenwinning, energievoorziening, waterbedrijven en afvalbeheer.

#) Deze cijfers zijn bijgesteld, achtergrondinformatie staat in de technische toelichting.

Bron: CBS

Tabel 3. Arbeidsvolume van werknemers naar economische activiteit #

	2009	2010	2010				2011	
			I	II	III	IV	I	II
%-verandering t.o.v. dezelfde periode van het voorgaande jaar								
Landbouw, bosbouw en visserij	-0,6	-0,5	-0,7	-1,1	-1,5	1,8	0,1	
Industrie 1)	-2,7	-2,4	-3,4	-3,0	-2,0	-1,3	-1,3	
Bouwnijverheid	-2,3	-3,1	-4,1	-3,2	-3,0	-2,1	-3,6	
Handel , vervoer en horeca	-1,8	-0,5	-1,9	-0,9	0,0	0,8	0,9	
Informatie en communicatie	-2,2	-2,9	-4,8	-4,0	-2,5	-0,4	0,3	
Financiële dienstverlening	-0,9	-4,7	-5,1	-4,9	-4,8	-4,0	-2,3	
Verhuur en handel van onroerend goed	0,7	-3,0	-4,6	-2,6	-2,9	-1,9	0,7	
Zakelijke dienstverlening	-4,8	-2,9	-6,8	-2,9	-1,5	-0,5	1,5	
Overheid en zorg	2,1	2,5	3,2	3,0	2,3	1,7	0,8	
Cultuur, recreatie, overige diensten	1,0	0,1	0,5	-0,2	0,1	0,2	-1,6	
Totaal	-1,2	-0,7	-1,8	-0,8	-0,4	0,1	0,1	

1) Inclusief de bedrijfstakken delfstoffenwinning, energievoorziening, waterbedrijven en afvalbeheer.

#) Deze cijfers zijn bijgesteld, achtergrondinformatie staat in de technische toelichting.

Bron: CBS

Tabel 4. Lonen en salarissen per arbeidsjaar naar economische activiteit #

	2009	2010	2010				2011	
			I	II	III	IV	I	II
%-verandering t.o.v. dezelfde periode van het voorgaande jaar								
Landbouw, bosbouw en visserij	1,8	3,2	0,6	2,3	4,0	5,8	2,8	
Industrie 1)	1,8	1,7	1,8	1,7	1,8	1,7	4,0	
Bouwnijverheid	3,1	0,5	-0,6	1,4	1,2	-0,2	4,0	
Handel , vervoer en horeca	2,4	0,7	-0,2	0,9	1,2	1,1	1,9	
Informatie en communicatie	2,2	1,1	0,3	0,0	2,0	2,7	2,2	
Financiële dienstverlening	0,2	2,4	0,6	4,5	2,6	1,5	3,7	
Verhuur en handel van onroerend goed	1,0	1,0	0,3	1,8	2,4	-0,6	0,4	
Zakelijke dienstverlening	3,0	1,2	1,0	0,6	1,7	1,6	4,2	
Overheid en zorg	3,2	1,1	0,2	1,0	0,4	2,4	0,7	
Cultuur, recreatie, overige diensten	3,0	1,5	1,1	1,9	1,0	2,1	2,3	
Totaal	2,5	1,0	0,2	1,1	1,2	1,6	2,4	

1) Inclusief de bedrijfstakken delfstoffenwinning, energievoorziening, waterbedrijven en afvalbeheer.

#) Deze cijfers zijn bijgesteld, achtergrondinformatie staat in de technische toelichting.

Bron: CBS

Tabel 5. Loonkosten per arbeidsjaar naar economische activiteit #

	2009	2010	2010				2011	
			I	II	III	IV	I	
%-verandering t.o.v. dezelfde periode van het voorgaande jaar								
Landbouw, bosbouw en visserij	3,1	3,7	1,1	2,8	4,5	6,4	2,9	
Industrie 1)	1,7	2,0	2,1	2,0	2,1	2,0	4,1	
Bouwnijverheid	2,4	0,9	0,1	1,7	1,5	0,2	3,7	
Handel , vervoer en horeca	2,0	1,2	0,3	1,3	1,6	1,5	2,0	
Informatie en communicatie	2,9	1,9	1,1	0,8	2,8	3,5	2,4	
Financiële dienstverlening	1,2	4,0	2,2	6,2	4,1	3,1	4,1	
Verhuur en handel van onroerend goed	1,2	1,4	0,7	2,2	2,8	-0,1	0,7	
Zakelijke dienstverlening	3,0	1,5	1,4	0,9	2,1	1,9	4,5	
Overheid en zorg	3,3	0,9	0,0	0,8	0,2	2,2	0,8	
Cultuur, recreatie, overige diensten	2,9	1,8	1,4	2,2	1,2	2,4	2,5	
Totaal	2,5	1,4	0,6	1,4	1,5	1,9	2,5	

1) Inclusief de bedrijfstakken delfstoffenwinning, energievoorziening, waterbedrijven en afvalbeheer.

#) Deze cijfers zijn bijgesteld, achtergrondinformatie staat in de technische toelichting.

Bron: CBS

Tabel 6. Aanpassingen jaarcijfers

		2008	2009	2010
%-verandering t.o.v. het voorgaande jaar				
Banen van werknemers	Voor aanpassing	1,7	-1,0	-0,6
	Na aanpassing	1,7	-0,8	-0,4
Arbeidsvolume van werknemers in arbeidsjaren	Voor aanpassing	1,5	-1,0	-0,9
	Na aanpassing	1,8	-1,2	-0,7
Lonen en salarissen per arbeidsjaar	Voor aanpassing	3,2	2,2	1,1
	Na aanpassing	2,9	2,5	1,0
Loonkosten per arbeidsjaar	Voor aanpassing	3,6	2,2	1,4
	Na aanpassing	3,3	2,5	1,4