

Bevolkingsprognose 2010–2060: veronderstellingen over immigratie

Han Nicolaas, Coen van Duin, Stephan Verschuren en Elma Wobma

Publicatiedatum CBS-website: 2-mei-2011



Verklaring van tekens

.	= gegevens ontbreken
*	= voorlopig cijfer
**	= nader voorlopig cijfer
x	= geheim
–	= nihil
–	= (indien voorkomend tussen twee getallen) tot en met
0 (0,0)	= het getal is kleiner dan de helft van de gekozen eenheid
niets (blank)	= een cijfer kan op logische gronden niet voorkomen
2010–2011	= 2010 tot en met 2011
2010/2011	= het gemiddelde over de jaren 2010 tot en met 2011
2010/'11	= oogstjaar, boekjaar, schooljaar enz., beginnend in 2010 en eindigend in 2011
2008/'09–2010/'11	= oogstjaar, boekjaar enz., 2008/'09 tot en met 2010/'11

In geval van afronding kan het voorkomen dat het weergegeven totaal niet overeenstemt met de som van de getallen.

Colofon

Uitgever
Centraal Bureau voor de Statistiek
Henri Faasdreef 312
2492 JP Den Haag

Prepress
Centraal Bureau voor de Statistiek - Grafimedia

Omslag
TelDesign, Rotterdam

Inlichtingen
Tel. (088) 570 70 70
Fax (070) 337 59 94
Via contactformulier: www.cbs.nl/infoservice

Bestellingen
E-mail: verkoop@cbs.nl
Fax (045) 570 62 68

Internet
www.cbs.nl

Bevolkingsprognose 2010-2060: veronderstellingen over immigratie

Han Nicolaas, Coen van Duin, Stephan Verschuren en Elma Wobma

De uitkomsten van de nieuwe bevolkingsprognose voor de periode 2010-2060 zijn mede gebaseerd op veronderstellingen over de immigratie. Op grond van analyses van migratiepatronen en migratiemotieven naar herkomstgroepen wordt verwacht dat op termijn jaarlijks 144 duizend immigranten naar Nederland komen. De meesten van hen zijn afkomstig uit de Europese Unie, gevolgd door Azië. In toenemende mate zijn arbeid en studie belangrijke motieven voor migratie.

1. Inleiding

In december 2010 is de nieuwe bevolkingsprognose van het CBS gepubliceerd. Deze prognose is gebaseerd op veronderstellingen over toekomstige ontwikkelingen van geboorte, sterfte en buitenlandse migratie. Dit artikel gaat in op de veronderstellingen over immigratie. De veronderstellingen over emigratie en sterfte zijn te vinden in Nicolaas et al. (2011) en Van Duin et al. (2011). De belangrijkste uitkomsten van de prognose zijn in Van Duin en Garssen (2011) en Stoeldraijer en Garssen (2011) eerder gepubliceerd.

In de migratieprognose worden migranten naar herkomstgroep onderscheiden. De indeling, die sinds de vorige prognose niet veranderd is, is als volgt:

1. Nederland (autochtonen en tweede generatie autochtonen)

Westerse gebieden:

2. Europese Unie (26 landen; exclusief Nederland)
3. Overige Europese landen
4. Overige niet-Europese landen (Noord-Amerika, Japan en Oceanië)
5. Indonesië (inclusief voormalig Nederlands-Indië)

Niet-westerse gebieden:

6. Turkije
7. Marokko
8. Suriname
9. Nederlandse Antillen en Aruba
10. Afrika (exclusief Marokko)
11. Azië (exclusief Indonesië en Japan)
12. Latijns-Amerika (exclusief Suriname, Nederlandse Antillen en Aruba)

Voor alle groepen behalve de eerste betreft het allochtonen van de eerste generatie. Waar in de tekst over Afrika wordt gesproken, wordt steeds Afrika exclusief Marokko bedoeld. Met Azië wordt steeds Azië exclusief Indonesië en Japan bedoeld, en met Latijns-Amerika steeds Latijns-Amerika exclusief Suriname, de Nederlandse Antillen en Aruba.

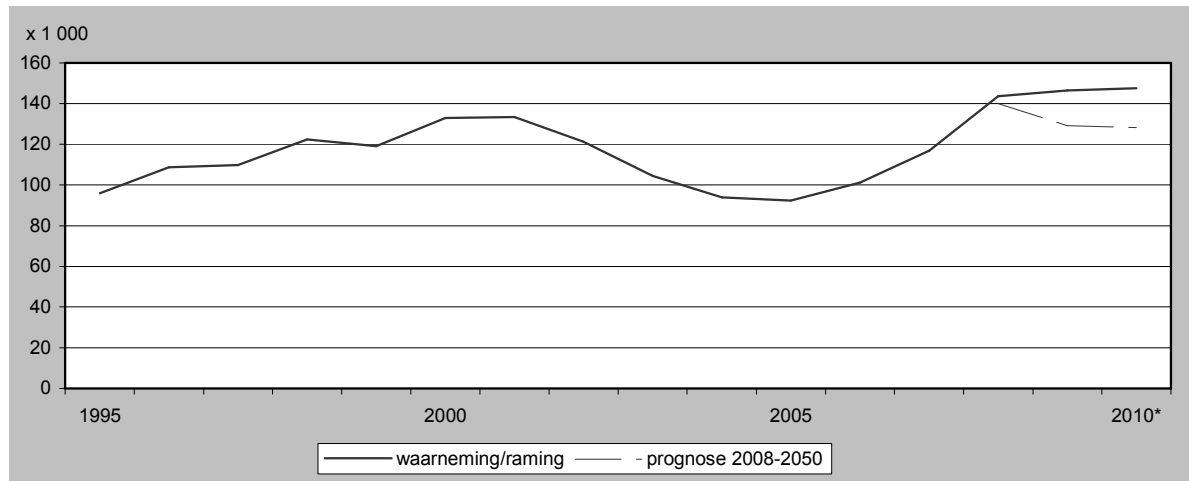
De bevolkingsprognose is eind 2010 opgesteld. Als startpunt voor deze prognose is op basis van cijfers tot en met september 2010 een raming gemaakt van het aantal immigranten in 2010. De cijfers over 2010 die in dit artikel worden genoemd zijn dus geraamde cijfers, die enigszins afwijken van de inmiddels gepubliceerde voorlopige jaarcijfers (CBS, 2011). Het voorlopige jaarcijfer voor de totale immigratie ligt 2 duizend boven de raming.

2. Recente ontwikkelingen

Sinds 2005 stijgt het aantal immigranten dat naar Nederland komt. In 2008 kwamen er 143 duizend, een recordaantal. In tegenstelling tot de verwachting in de vorige prognose (2008-2050) is de immigratie ook vanaf 2008 nog iets toegenomen. Verwacht werd dat er als gevolg van de economische

crisis die in 2008 begon minder (arbeids)migranten naar Nederland zouden komen dan de jaren ervoor (Nicolaas, 2009). De daling van de arbeidsmigratie was echter klein en werd gecompenseerd door stijgende asielmigratie. In 2010 was de geraamde immigratie in totaal 147 duizend, 19 duizend hoger dan in de prognose voor 2010 was verondersteld (*grafiek 1*).

1. Immigratie, waarneming en prognose 2008-2050



* raming op basis van voorlopige maandcijfers t/m september 2010

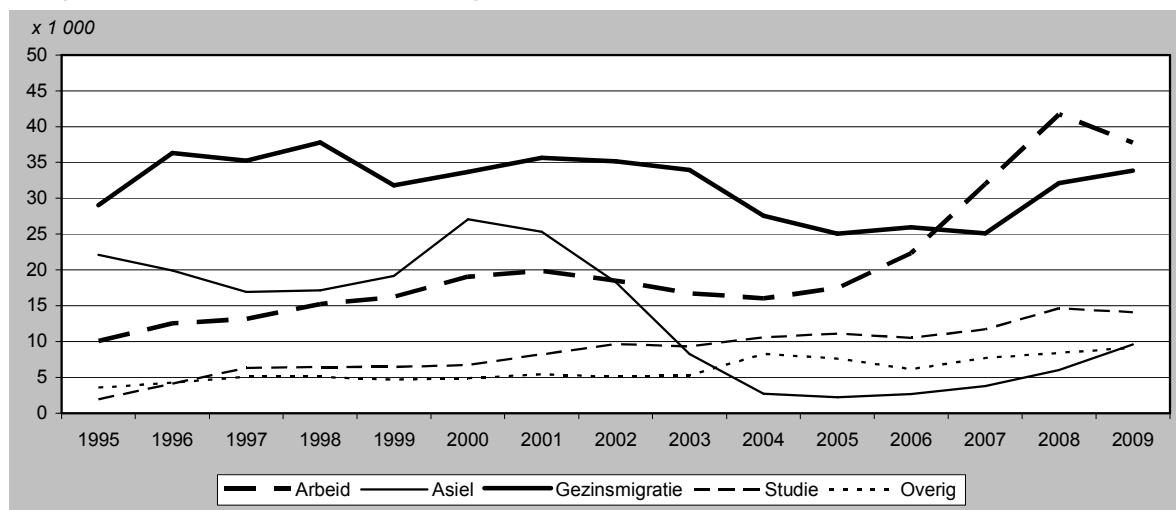
De ontwikkeling in de immigratie hangt af van tal van factoren: het Nederlandse migratie- en asielbeleid, de aantrekkelijkheid van Nederland voor migranten, de al in Nederland aanwezige allochtone bevolking, migratieontwikkelingen en –beleid in omliggende landen en politieke ontwikkelingen in de herkomstlanden. Ook de economische conjunctuur en de situatie op de arbeidsmarkt in zowel het herkomst- als bestemmingsland hebben effect op de immigratie. Veranderingen in deze factoren zijn terug te zien in de migratiestromen en de samenstelling van de groep immigranten naar motief (asiel, gezin, arbeid of studie). Analyse van de ontwikkelingen in migratie naar motief levert een belangrijke kwalitatieve onderbouwing voor de veronderstellingen over migratie voor de verschillende groepen migranten.

3. Migratiemotieven

Informatie over migratiemotieven is gebaseerd op gegevens van de Immigratie- en Naturalisatiedienst (IND) van het ministerie van Justitie. Van personen met de Nederlandse nationaliteit is geen migratiemotief bekend, omdat zij zich niet hoeven te melden bij de IND. Het gaat hierbij om ongeveer 30 procent van de immigranten. De afgelopen jaren is ook van steeds minder EU-burgers het migratiemotief bekend omdat zij zich steeds minder vaak melden bij de IND (Nicolaas, 2010). Voor deze groep, tegenwoordig ook zo'n 30 procent van de immigranten, is het aantal personen dat in recente jaren in het kader van gezinsmigratie naar Nederland komt (gezinshereniging en gezinsvorming) geschat op basis van gegevens uit de gemeentelijke basisadministratie, zoals geslacht, leeftijd, burgerlijke staat, jaar van vestiging, geboorteland, jaar van vestiging partner en jaar waarin men ging samenwonen. De overige, onbekende motieven zijn geïmputeerd, waarbij de verdeling van de waargenomen migratiemotieven naar geslacht, leeftijd, burgerlijke staat, vestigingsjaar en geboorteland is aangehouden.

De afgelopen jaren is het aantal arbeids- en studiemigranten toegenomen en nam het aantal gezins- en asielmigranten in de totale migratie af. Waar 'asiel' in 2002 nog als op één na belangrijkste migratiemotief gold, komt het nu op de vierde plaats. Tegenwoordig wordt 'arbeid' het meest als motief genoemd (*grafiek 2*). In 2009 was er een kleine daling van het aantal arbeidsimmigranten, waarschijnlijk onder invloed van het dalende aantal vacatures.

2. Migratie van niet-Nederlanders naar migratiemotief



Een belangrijk deel van de arbeidsmigranten is afkomstig uit de EU-landen. Voor meer dan de helft van de migranten die sinds 2000 vanuit EU-landen naar Nederland kwamen was arbeid het belangrijkste motief (*staat 1*). Vooral sinds 2004 is dit verder toegenomen. Hierbij speelt niet alleen de uitbreiding van de Europese Unie in 2004 en 2007 een belangrijke rol; ook van belang is de in mei 2006 ingevoerde vrije vestiging van EU-onderdanen (met uitzondering van Bulgaren en Roemenen), die sindsdien geen verblijfsvergunning meer nodig hebben in Nederland. Bovendien hebben werkgevers sinds mei 2007 geen tewerkstellingsvergunning meer nodig voor migranten uit landen die in 2004 lid werden van de EU. De arbeidsmigratie werd verder versterkt door de economische bloei in de jaren 2005-2008, die tot uiting kwam in onder andere veel openstaande vacatures en een lage werkloosheid.

Staat 1: Migratiemotieven van niet-Nederlandse immigranten naar geboorteland(groep), 2000-2009

	Azië	Afrika	Latijns Amerika	Marokko	Suriname
	%				
Arbeid	13,0	8,2	14,4	3,6	2,1
Asiel	24,4	43,4	1,0	1,8	1,0
Gezinsmigratie	34,4	32,4	54,4	87,0	80,3
Studie	20,1	9,5	16,8	4,4	6,5
Overig	8,0	6,4	13,4	3,1	10,1

	Turkije	EU-26	Indonesië	overig Europa	overig niet-Europa
	%				
Arbeid	10,1	56,9	6,3	18,4	32,1
Asiel	7,0	0,0	0,9	24,2	0,0
Gezinsmigratie	73,6	24,7	37,8	36,2	40,8
Studie	6,3	10,1	40,7	13,3	13,8
Overig	3,1	8,3	14,3	7,8	13,4

Bron: IND, bewerking CBS

De afgelopen tien jaar zijn ook uit Azië steeds meer arbeids- en studiemigranten gekomen. Hoewel minder prominent dan voor immigranten uit de EU-26 en Azië worden de motieven arbeid en studie ook steeds belangrijker voor migranten uit Latijns-Amerika, Turkije en overig Europa. In 2009 is het aantal arbeidsmigranten uit Azië, in lijn met de verwachting in het licht van de crisis, weer gedaald.

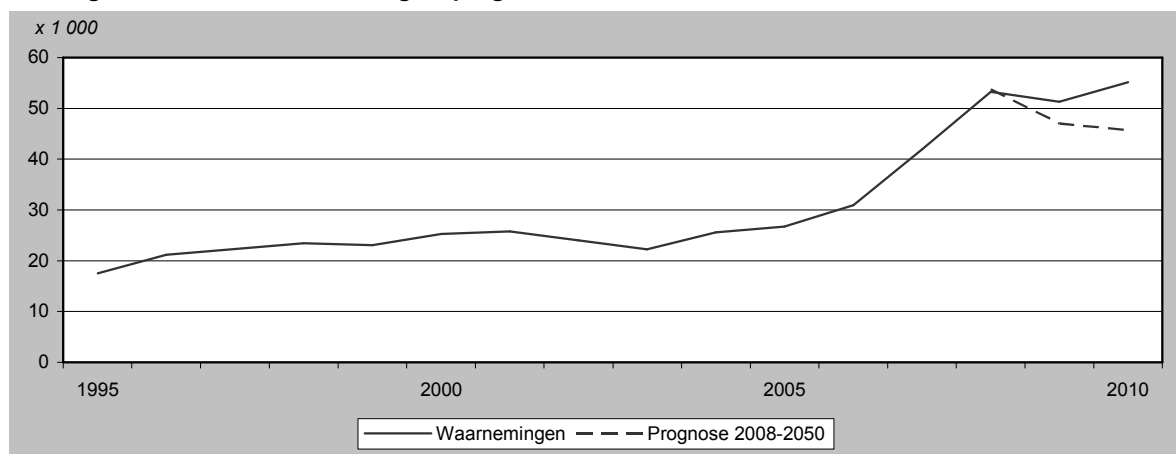
Het aantal studiemigranten bleef echter toenemen. Dit beeld is ook te zien bij Latijns-Amerikaanse immigranten. Voor migranten uit Marokko en Turkije is gezinsmigratie het belangrijkste motief.

4. Veronderstellingen per herkomstgroep

4.1 Europese Unie

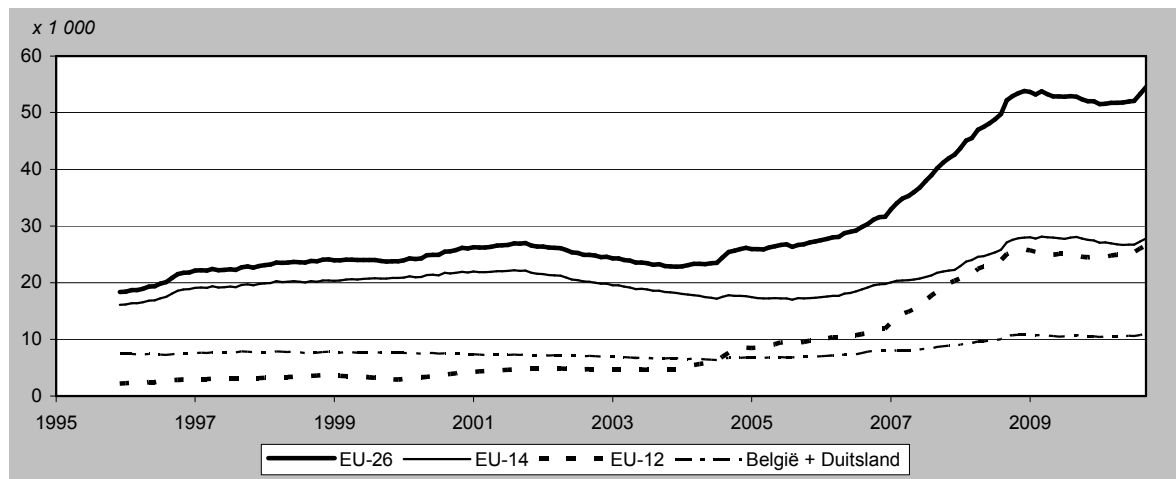
Immigranten uit de EU-26 vormen de grootste groep, met naar verwachting 56 duizend immigranten in 2010. Dat zijn er 10 duizend meer dan in de vorige prognose was verondersteld. De voor 2009 en 2010 veronderstelde daling van het aantal immigranten ten opzichte van 2008 is uitgebleven (*grafiek 3*).

3. Immigratie uit EU-26, waarneming en prognose 2008-2050



De verwachting was dat het aantal immigranten uit de EU sterk zou dalen door de economische crisis, die in het derde kwartaal van 2008 inzette. Het aantal openstaande vacatures daalde scherp en op grond hiervan werd een sterke afname verwacht van het aantal immigranten uit de EU (Van Duin en Nicolaas, 2010). Er heeft in 2009 inderdaad een daling plaatsgevonden, maar die was met 2 duizend zeer gering. Bovendien vertoont de immigratie in 2010 weer een opgaande lijn, waardoor het verwachte aantal immigranten in 2010 zelfs 2 duizend boven het niveau van topjaar 2008 ligt. De stijging in 2010 is voor het grootste deel aan de nieuwe lidstaten toe te schrijven, maar ook de immigratie uit de oude EU-landen vertoont een opgaande lijn. Opmerkelijk is verder dat de immigratie uit België en Duitsland sinds het begin van de crisis eind 2008 zeer stabiel is op een niveau van 11 duizend personen per jaar (*grafiek 4*).

4. Immigratie uit EU-landen, voortschrijdend 12-maandstotaal



Dat de immigratie ook na de economische neergang hoog is gebleven wijst waarschijnlijk op een toegenomen vraag naar buitenlandse arbeidskrachten. Wellicht worden op dit gebied de eerste gevolgen van de vergrijzing zichtbaar: de babyboomers beginnen de arbeidsmarkt te verlaten en hun plek wordt voor een deel opgevuld door werknemers uit het buitenland. De komende 30 jaar blijft er jaarlijks een grote groep oudere werknemers uitstromen. Op grond hiervan wordt een blijvende grote vraag naar arbeidskrachten, onder andere uit de EU, verwacht.

Tegelijkertijd gaat het aanbod van arbeidskrachten uit de EU waarschijnlijk afnemen. Vergrijzing is geen puur Nederlands fenomeen: ook onze buurlanden vergrijzen waardoor de vraag naar arbeidskrachten daar toeneemt. Bovendien vergrijzen ook de herkomstlanden van veel EU-immigranten sterk. Dit heeft naar verwachting een remmende werking op de migratie naar Nederland. Nu al worden personele tekorten in sommige sectoren van de Poolse arbeidsmarkt opgevuld door migranten uit Oekraïne. Daarnaast heeft toetreding tot de EU vaak een opwaarts effect op de economie van de toetredende landen, wat weer een remmend effect heeft op de emigratie. Dit was in het verleden bijvoorbeeld zichtbaar bij de Zuid-Europese lidstaten. Van de lidstaten die sinds 2004 zijn toegetreten tot de EU laat met name Polen een sterke economische groei zien. Van 2004 op 2009 groeide de Poolse economie met 26 procent, ten opzichte van 3 procent voor de oude lidstaten (EUROSTAT, 2011). Een kwart van de EU-immigranten naar Nederland in 2009 kwam uit Polen.

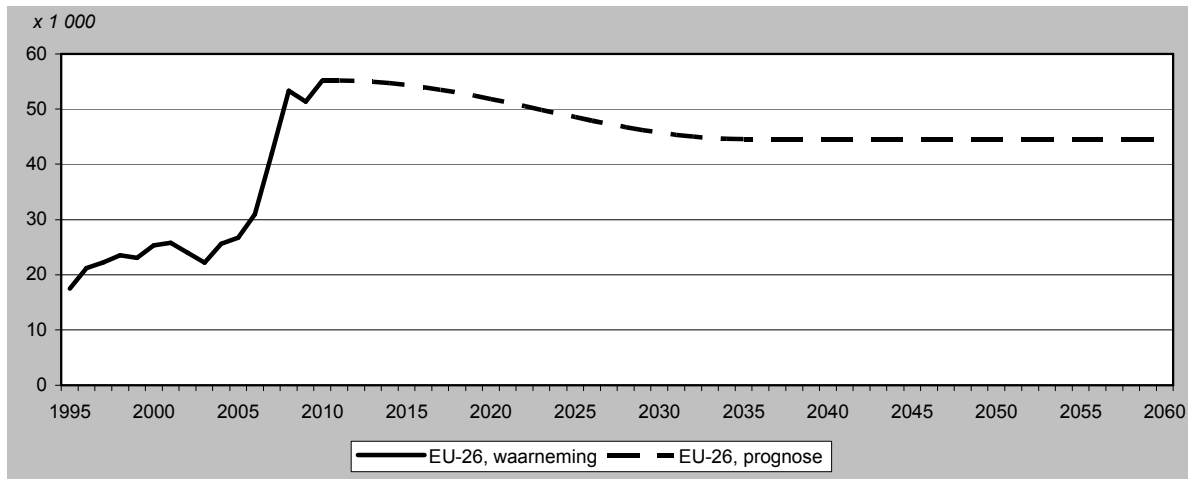
De recente toename van het aantal EU-immigranten hangt duidelijk samen met de uitbreidingen van de Europese Unie in 2004 en 2007. Het verleden heeft uitgewezen dat toetreding tot de EU niet per definitie een blijvend hoger immigratieniveau inhoudt. Zo was het effect op de immigratie vanuit Italië vanaf de toetreding tot de EU in 1957 slechts tijdelijk en had de toetreding van Griekenland, Portugal en Spanje in de jaren tachtig niet of nauwelijks effect. In dit licht zou ook de sterke groei van de migratie uit de nieuwe lidstaten naar Nederland tijdelijk kunnen zijn. Van de geplande verdere uitbreidingen van de EU wordt een geringe invloed op de immigratie verwacht, omdat het om veel kleinere uitbreidingen gaat dan in het recente verleden (Nicolaas, 2009).

Met extra immigratie uit Turkije als gevolg van mogelijke EU-toetreding wordt in deze prognose geen rekening gehouden. In de eerste plaats is onzeker of, en zo ja wanneer, Turkije lid wordt van de Europese Unie. In de tweede plaats is het aannemelijk dat als Turkije lid wordt, er vooralsnog geen volledig vrije migratie van Turken naar Nederland zal worden toegestaan.

Ten slotte kan in een deel van de vraag naar buitenlandse arbeid worden voorzien door EU-burgers die korter dan vier maanden in Nederland verblijven. Deze personen hoeven zich niet in de GBA in te schrijven en tellen niet als immigranten. Daardoor ligt bijvoorbeeld het aantal Poolse werknemers dat tijdelijk in Nederland verblijft veel hoger dan het aantal Poolse immigranten (Corpeleijn en Heerschop, 2010). Mocht een deel van de werknemers die nu niet als immigrant worden geteld alsnog besluiten zich in Nederland in te schrijven, dan kan dit tot een verdere stijging van het aantal immigranten leiden.

Door al deze factoren is het bepalen van het immigratieniveau uit de EU-landen voor zowel de korte als de lange termijn zeer lastig. In de nieuwe prognose wordt verondersteld dat de immigratie uit de landen van de EU de komende jaren structureel rond het huidige recordniveau van 55 duizend zal liggen. Voor de langere termijn wordt een beperkte daling verondersteld. De vergrijzing in met name de nieuwe lidstaten en hun sterkere economische groei zal op termijn tot een sterkere arbeidsvraag leiden, waardoor mogelijk minder migranten naar Nederland zullen komen. Verondersteld wordt dat de structurele immigratiestroom hierdoor rond 2035 is teruggelopen tot ongeveer 45 duizend per jaar, een daling met 20 procent (*grafiek 5*). Deze daling komt overeen met de afname van het aandeel 20-39-jarigen - de groep met de hoogste emigratiekansen - in de EU-landen waaruit Nederland migranten ontvangt (EUROPOP, 2008). In de prognose van 2008 werd voor de lange termijn uitgegaan van gemiddeld 39 duizend immigranten per jaar uit de EU.

5. Immigratie vanuit EU-26, waarneming en prognose 2010-2060

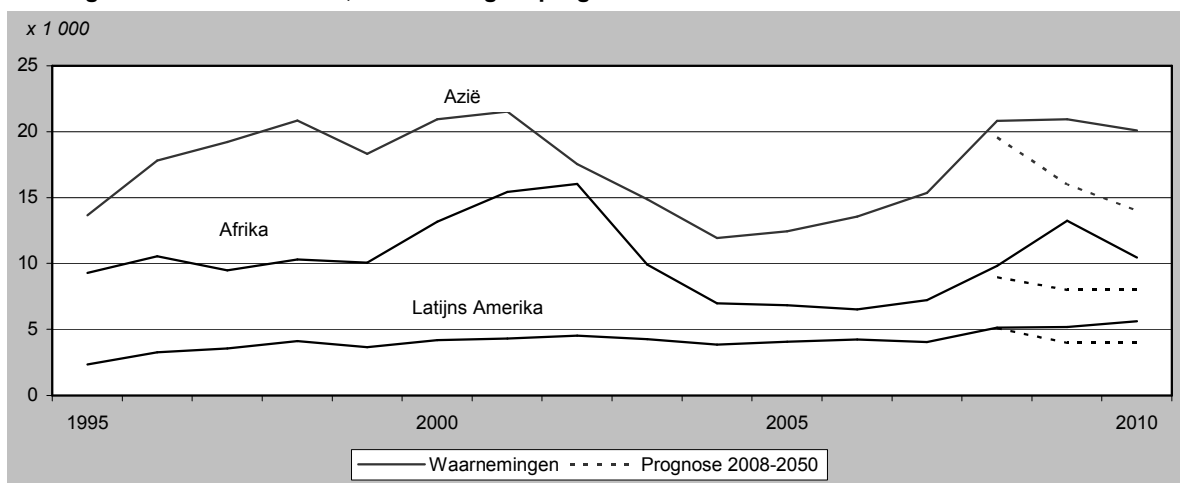


4.2 Azië, Afrika en Latijns Amerika

Azië

Analoog aan de verwachtingen voor de EU is in de vorige prognose op de korte termijn een daling van de (arbeids)migratie vanuit Azië verondersteld. In 2009 was er slechts een geringe daling, die bovendien werd gecompenseerd door een toename van asiel- en studiemigratie. In 2010 kwamen 20 duizend immigranten uit Azië naar Nederland. Dat zijn er vrijwel evenveel als in 2008 en 6 duizend meer dan verwacht in de prognose (*grafiek 6*).

6. Immigratie uit Azië en Afrika, waarneming en prognose 2008-2050

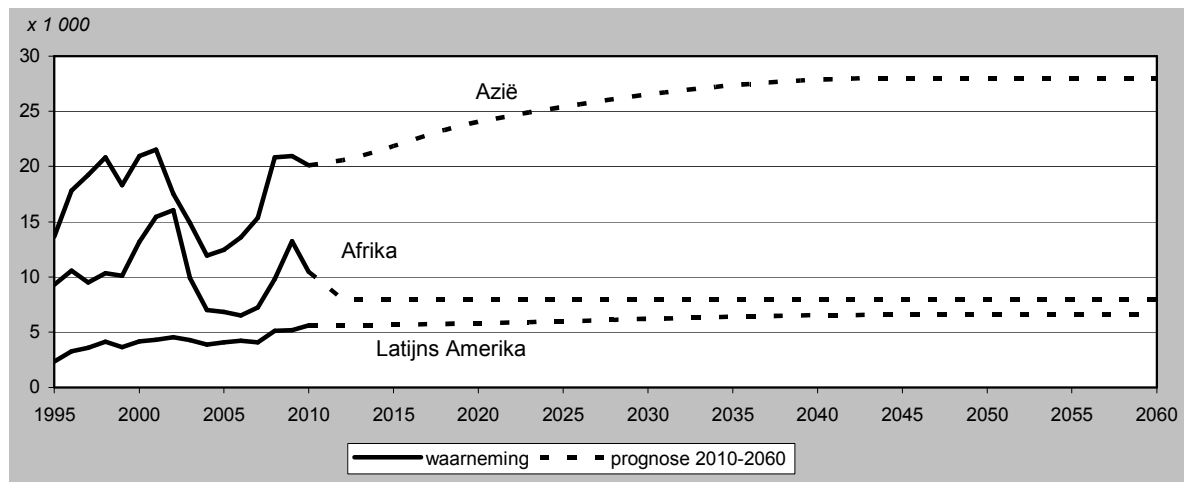


De afgelopen tien jaar is het aantal Aziaten dat voor arbeid naar Nederland kwam toegenomen. Vooral sinds 2004 is een sterke toename te zien. Voor een deel betreft dit kennismigranten (Nicolaas, 2009). Het aantal Aziatische migranten dat in Nederland komt studeren is ook sterk toegenomen, van enkele honderden in 1995 tot 4,5 duizend in 2009. Het valt te verwachten dat een deel van deze studenten vervolgens werk zal vinden op de Nederlandse arbeidsmarkt.

Hoewel de asielmigratie ook weer is gestegen, bestaat ongeveer 40 procent van de immigranten uit Azië de laatste jaren uit arbeids- of studiemigranten. Ook tijdens de recente laagconjunctuur bleef deze migratiestroom op peil. Te verwachten valt dat de behoefte aan buitenlandse arbeidskrachten in Nederland de komende jaren toeneemt, en de recente ontwikkelingen laten zien dat Nederland erin slaagt arbeidsmigranten uit Azië aan te trekken. Het stimuleringsbeleid voor kennismigranten kan hierbij een rol hebben gespeeld.

Op grond hiervan is de veronderstelling voor het structurele niveau van de immigratie uit Azië verhoogd ten opzichte van de vorige prognose. Op de korte termijn worden gemiddeld circa 20 duizend immigranten per jaar uit Azië verwacht. Voor de lange termijn wordt, mede gezien de vergrijzing in de EU, aangenomen dat de stijgende trend nog verder doorzet. De prognose veronderstelt dat het gemiddelde jaarlijkse aantal immigranten uit Azië op den duur oploopt tot 28 duizend (grafiek 7). Dit is 8 duizend hoger dan volgens de prognose uit 2008.

7. Immigratie vanuit Azië, Afrika en Latijns Amerika, waarneming en prognose 2010-2060



Afrika

Ook de immigratie uit Afrika ligt hoger dan volgens de vorige prognose. Dit heeft voor een belangrijk deel te maken met de tijdelijke scherpe toename in het aantal asielmigranten, vooral uit Somalië. Daarnaast is ook het aantal Afrikaanse gezinsmigranten toegenomen. Daarbij gaat het mogelijk om familieleden van voormalige asielzoekers.

Het aantal immigranten uit Afrika neemt de laatste maanden af en begeeft zich hiermee richting de prognosewaarde. De afname kan waarschijnlijk voor een groot deel worden toegeschreven aan de asielmigranten. De hogere aantallen asielmigranten in 2008 en 2009 hielden namelijk verband met het categoriale beschermingsbeleid voor asielzoekers uit Zuid-Somalië, die automatisch een tijdelijke verblijfsvergunning kregen. In mei 2009 is dit beleid afgeschaft. De prognose veronderstelt dan ook dat deze stijging tijdelijk was.

Ook in de toekomst zal de asielmigratie uit Afrika variëren door de aan- of afwezigheid van conflicthaarden en beleidsreacties op de asielinstroom in Nederland. Op een toename in het aantal asielmigranten wordt vaak gereageerd met een strikter asielbeleid, zoals ook in 2009 is gebeurd. De veronderstelling van een gemiddeld aantal van 8 duizend immigranten per jaar uit Afrika over de lange termijn wordt gehandhaafd (grafiek 7).

Latijns-Amerika

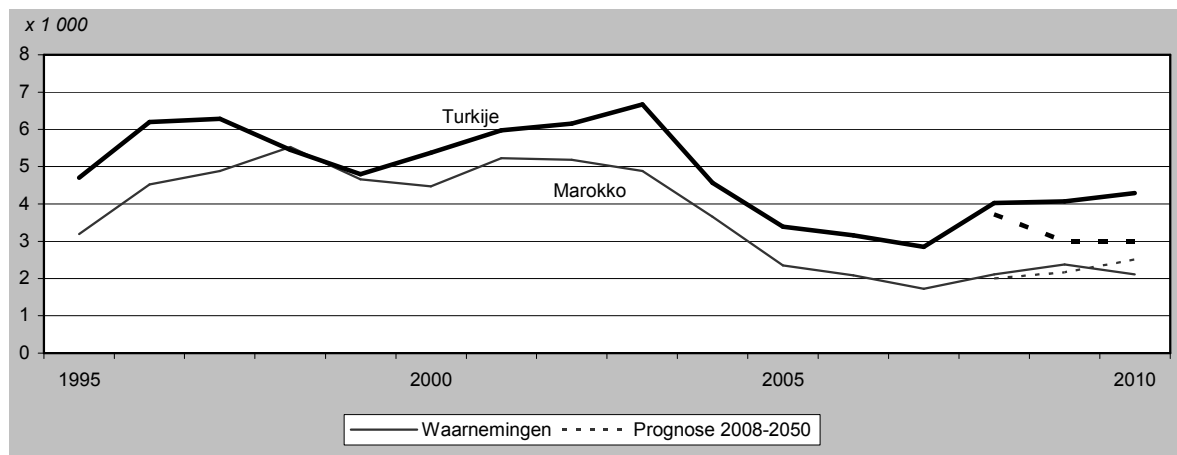
De immigratie uit Latijns Amerika is de laatste twee jaar iets opgelopen. De prognose ging uit van een lichte daling en onderschatte de migratie uit deze regio met zo'n duizend personen (grafiek 6). Sinds midden jaren negentig laat de immigratie uit Latijns Amerika een geleidelijke stijging zien. Gezinsmigranten vormen de grootste groep, maar bij dit motief is geen structurele toename zichtbaar. Het aantal studie- en arbeidsmigranten loopt wel geleidelijk op. Met de toenemende welvaart in Latijns Amerika, in het bijzonder Brazilië, gaat dit type migratie een belangrijkere rol spelen. De economische vooruitgang kan er ook voor zorgen dat op termijn minder 'importpartners' uit Latijns-Amerika naar Nederland zullen komen, omdat Nederland relatief een minder aantrekkelijke bestemming wordt. Te verwachten valt dus een verschuiving van gezinsmigratie naar arbeids- en studiemigratie.

De nieuwe prognose gaat uit van circa 7 duizend immigranten per jaar uit Latijns Amerika. Dit aantal ligt iets boven het huidige, historisch gezien hoge niveau (*grafiek 7*). Ten opzichte van de vorige prognose is dit een opwaartse bijstelling met 3 duizend immigranten per jaar.

4.4 Marokko en Turkije

De waargenomen immigratie uit Marokko kwam overeen met de veronderstellingen uit de vorige prognose (*grafiek 8*). Het aantal immigranten uit Turkije werd met duizend onderschat.

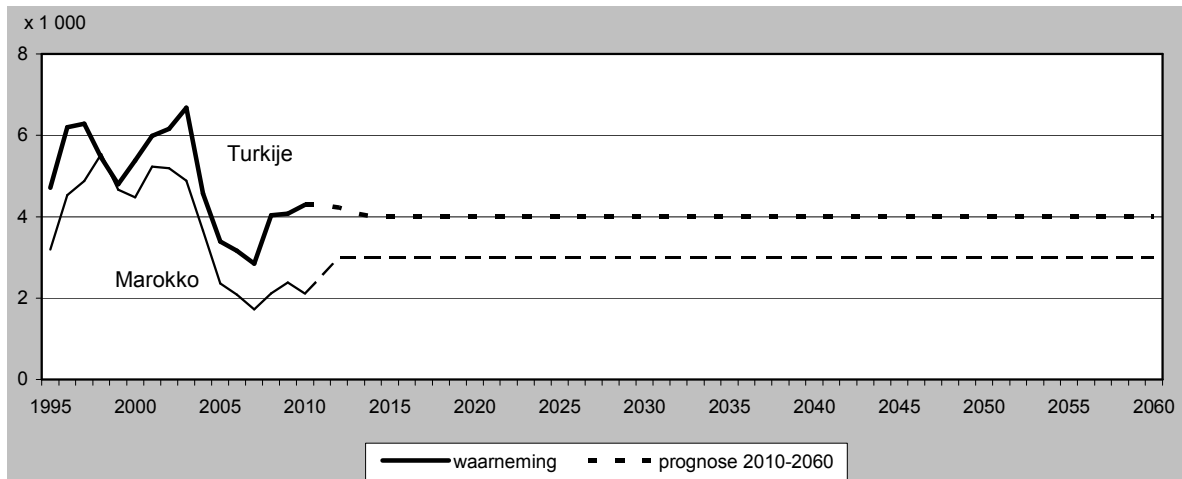
8. Immigratie uit Turkije en Marokko, waarneming en prognose 2008-2050



De immigratie uit Marokko bestaat voor het overgrote deel uit gezinsmigratie (*staat 1*). Veel jonge Marokkanen in Nederland zoeken hun partner nog in het land van herkomst (Wobma, 2010). Bij het opstellen van de immigratieveronderstellingen voor Marokko is rekening gehouden met de toekomstige vraag naar partners uit het land van herkomst van de eerste en tweede generatie Marokkanen (Alders, 2005; Van Duin en Nicolaas, 2006). Marokkanen kiezen steeds vaker voor een in Nederland geboren (tweedegeratie-)partner. In 2001 had nog bijna 70 procent van de huwende Marokkaanse vrouwen van de tweede generatie een in Marokko geboren partner; in 2009 was dat teruggelopen tot 40 procent. Bij huwende Marokkaanse mannen van de tweede generatie daalde het aandeel in Marokko geboren partners van 55 naar 30 procent (Van Duin en Wobma, 2010). De prognose veronderstelt dat deze trend verder doorzet, onder invloed van zowel verder aangescherpt beleid als de toename van het aanbod aan in Nederland geboren partners met de eigen culturele achtergrond door het volwassen worden van de Marokkaanse tweede generatie. Daardoor zal de vraag naar partners uit het land van herkomst niet sterk oplopen, ondanks de groei van het aantal tweedegeratie-Marokkanen in de huwbare leeftijden. Er wordt uitgegaan van een structureel niveau van 3 duizend immigranten per jaar (*grafiek 9*), net als in de vorige prognose.

Ook bij de immigratieveronderstellingen voor Turkije is rekening gehouden met de vraag naar importpartners van de in Nederland wonende eerste en tweede generatie. Anders dan voor immigranten uit Marokko zijn ook studie en arbeid relatief belangrijke motieven voor Turkse migranten (*staat 1*). In 2009 kwam ongeveer een kwart van hen voor studie of arbeid naar Nederland. Mede door het stimuleringsbeleid voor kennismigratie kan deze stroom nog groeien. Daarmee lijkt het veronderstelde eindniveau van 3 duizend immigranten per jaar uit de vorige prognose aan de lage kant. Dat wordt daarom bijgesteld naar 4 duizend (*grafiek 9*).

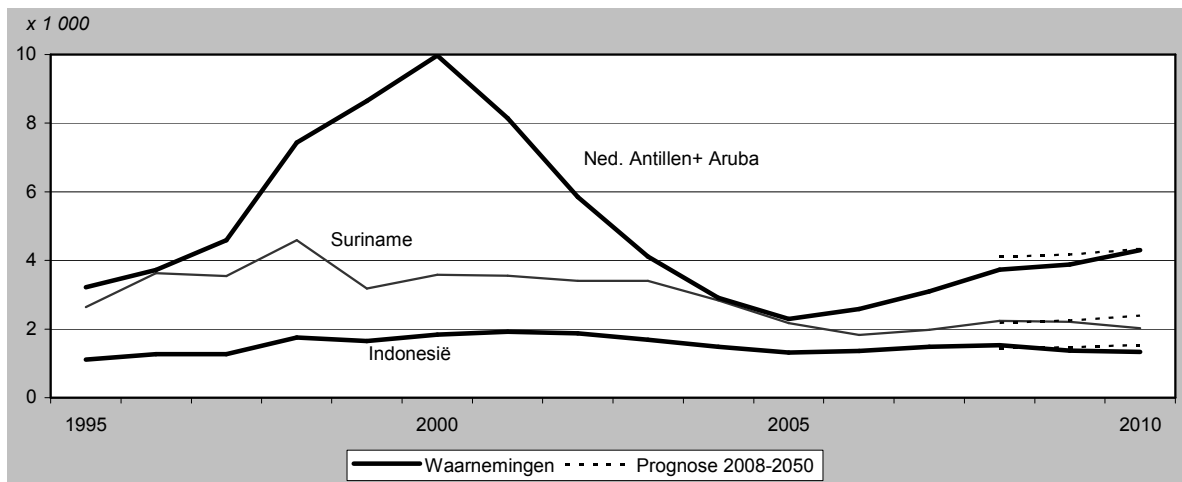
9. Immigratie vanuit Marokko en Turkije, waarneming en prognose 2010-2060



4.5 Suriname, Indonesië en de Nederlandse Antillen en Aruba

Het aantal migranten uit Suriname is in 2010 iets afgenomen, terwijl een lichte stijging was verondersteld (*grafiek 10*). De gezinsmigratie, veruit het belangrijkste motief voor Surinaamse immigranten, is sinds 1997 sterk gedaald. Gezien de restrictieve maatregelen op dit gebied lijkt het niet waarschijnlijk dat de gezinsmigratie weer op het oude niveau terugkeert. In de vorige prognose werd voor het structurele niveau uitgegaan van het gemiddelde sinds 1995 (3 duizend), maar dat lijkt nu aan de hoge kant. Voor de nieuwe prognose wordt dit niveau daarom iets verlaagd naar 2,5 duizend immigranten per jaar (*grafiek 11*).

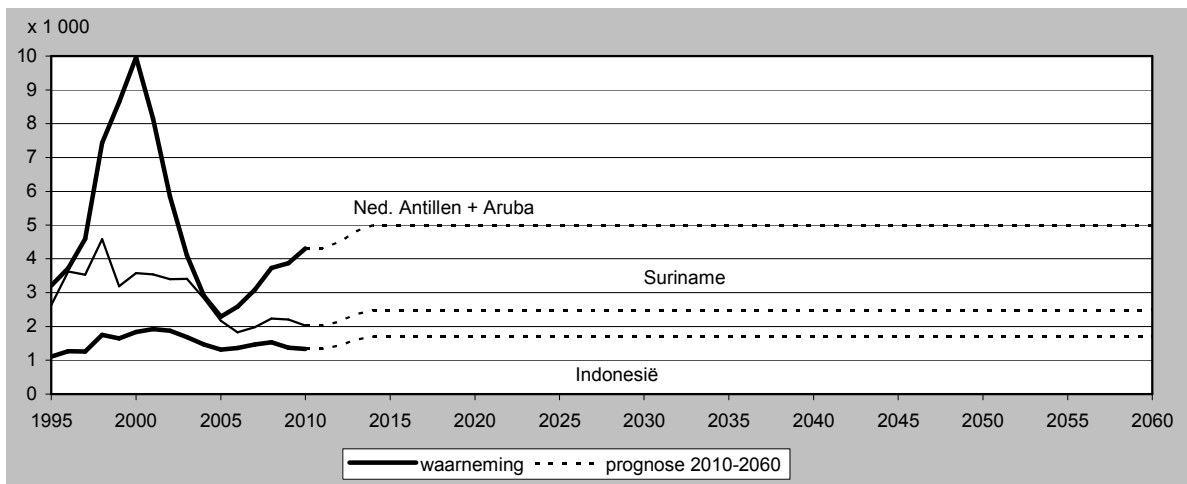
10. Immigratie uit Suriname, Indonesië en de Nederlandse Antillen/Aruba, waarneming en prognose 2008-2050



De prognose voor de Nederlandse Antillen en Aruba komt sterk overeen met de waarnemingen (*grafiek 10*). Er is geen reden om de eindwaarde van 5 duizend aan te passen (*grafiek 11*). De komende jaren zal het aantal immigranten vanuit de Antillen naar verwachting blijven schommelen rond het gemiddelde immigratieniveau. Er wordt niet verwacht dat de staatkundige wijzigingen op 10-10-2010 de migratie sterk zullen beïnvloeden, omdat de inwoners van de eilanden die de status van Nederlandse gemeenten kregen zich daarvoor ook al vrij in Nederland konden vestigen. De inwoners van Curaçao behouden hun Nederlandse nationaliteit.

Uit Indonesië komen sinds midden jaren negentig tussen de duizend en 2 duizend immigranten per jaar. Er is geen reden om het veronderstelde structurele niveau in de prognose (1,7 duizend) aan te passen.

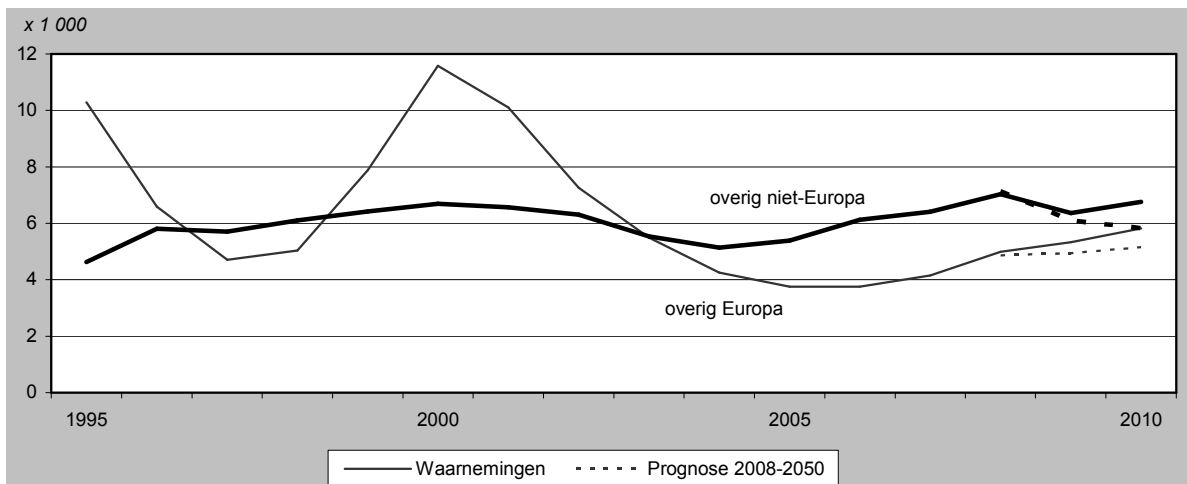
11. Immigratie vanuit Suriname, Indonesië en De Nederlandse Antillen/Aruba, waarneming en prognose 2010-2060



4.6 Overig Europa en overig niet-Europa

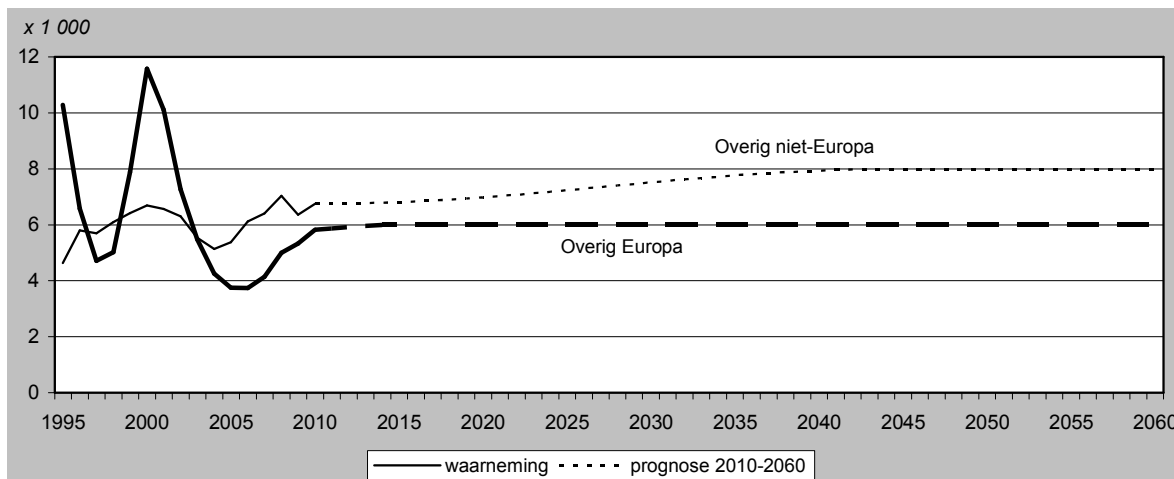
In de toe- en afname van de immigratie uit de overige landen van Europa (exclusief Turkije) speelt de economie een te verwaarlozen rol, in tegenstelling tot bij de immigratie uit de EU-26. De crisis die in 2008 begon lijkt geen invloed te hebben gehad op het immigratiepatroon (*grafiek 12*). De laatste jaren namen zowel de asiel- als de gezinsmigratie af en de arbeids- en studiemigratie toe. In de vorige prognose werden uit de overige landen van Europa structureel 6 duizend migranten per jaar verwacht. Deze waarde wordt gehandhaafd (*grafiek 13*).

12. Immigratie vanuit overig Europa en overig niet-Europa, waarneming en prognose 2008-2050



De omvang van de migratie uit overig niet-Europa (Noord-Amerika, Oceanië en Japan) kent, afgezien van kortetermijnfluctuaties die samenhangen met de economische conjunctuur, een zeer geleidelijke stijging (*grafiek 12*). Zowel de crisis die in 2008 begon als de recessie van 2003 hadden een tijdelijke afname van het aantal migranten tot gevolg. De laatste maanden neemt het aantal immigranten uit overig niet-Europa weer toe, waarschijnlijk als reactie op de herstellende economie. Het langjaarsgemiddelde over de afgelopen 20 jaar bedraagt bijna 6 duizend personen. Momenteel ligt het aantal immigranten net iets boven de 6,5 duizend. Het in de vorige prognose gehanteerde eindniveau van 8 duizend wordt gehandhaafd. Op grond van de ontwikkelingen van de laatste twee jaar wordt nu verwacht dat dit eindniveau sneller zal worden bereikt.

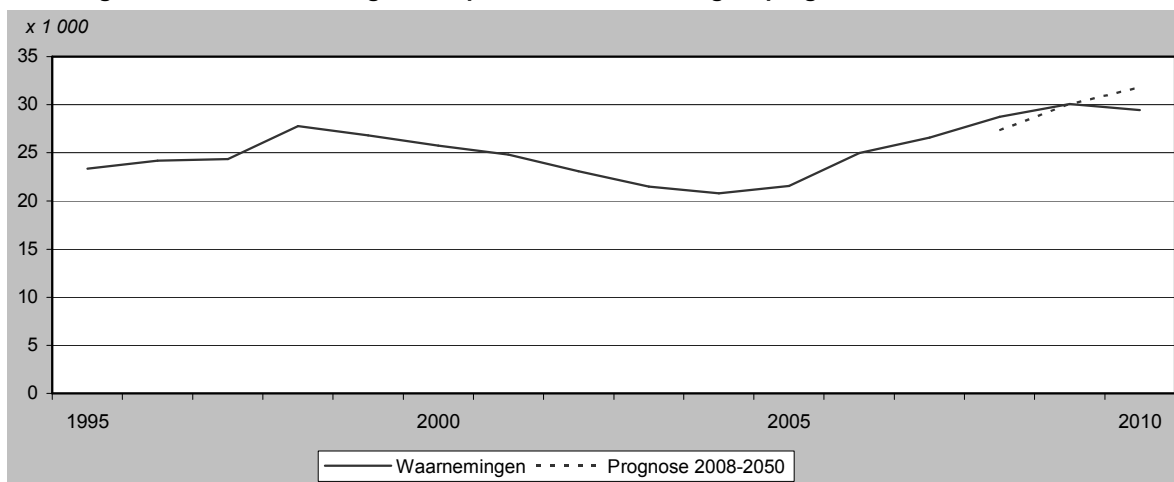
13. Immigratie vanuit overig Europa en overig niet-Europa, waarneming en prognose 2010-2060



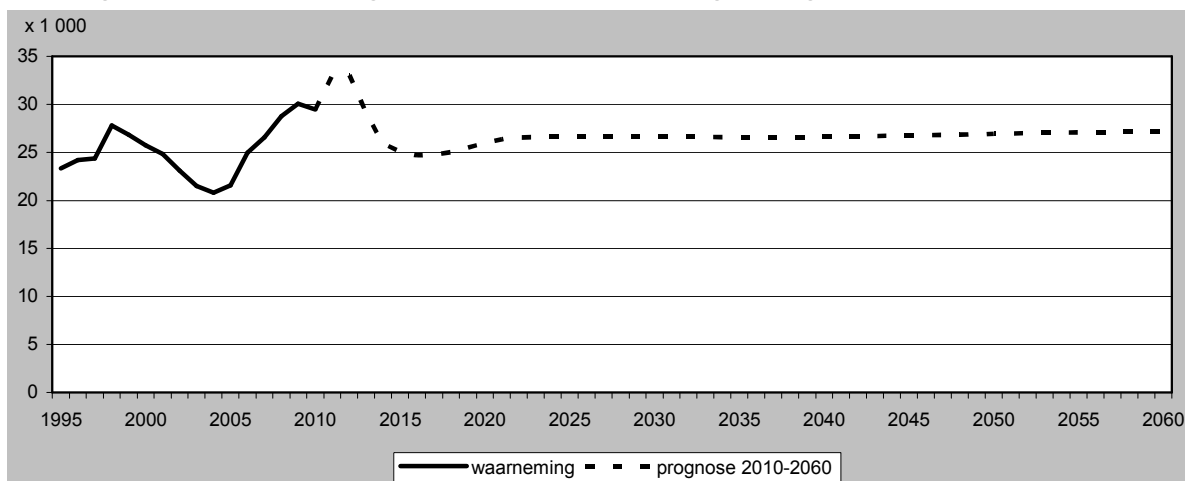
4.7 Autochtonen en tweede generatie allochtonen

Immigranten met als geboorteland Nederland vormen een van de grootste groepen migranten. De vorige prognose heeft deze stroom in 2009 en 2010 goed geraamd (*grafiek 14*). De veronderstellingen over deze groep zijn gebaseerd op het aandeel emigranten dat na verloop van tijd remigreert. De op grond van eerder onderzoek gemaakte veronderstelling van een remigratiepercentage van ongeveer 60 procent binnen vijf jaar (Nicolaas, 2004) wordt gehandhaafd. De prognose verwacht ongeveer 48 duizend in Nederland geboren emigranten per jaar (Nicolaas et al., 2011). Op termijn betekent dit dat per jaar 27 duizend in Nederland geboren migranten naar Nederland terugkeren. Omdat het aantal in Nederland geboren personen dat emigreert in 2009 sterk is gedaald (Nicolaas et al., 2011) wordt voor de korte termijn een daling van het aantal in Nederland geboren immigranten verwacht (*grafiek 15*).

14. Immigratie van in Nederland geboren personen, waarneming en prognose 2008-2050



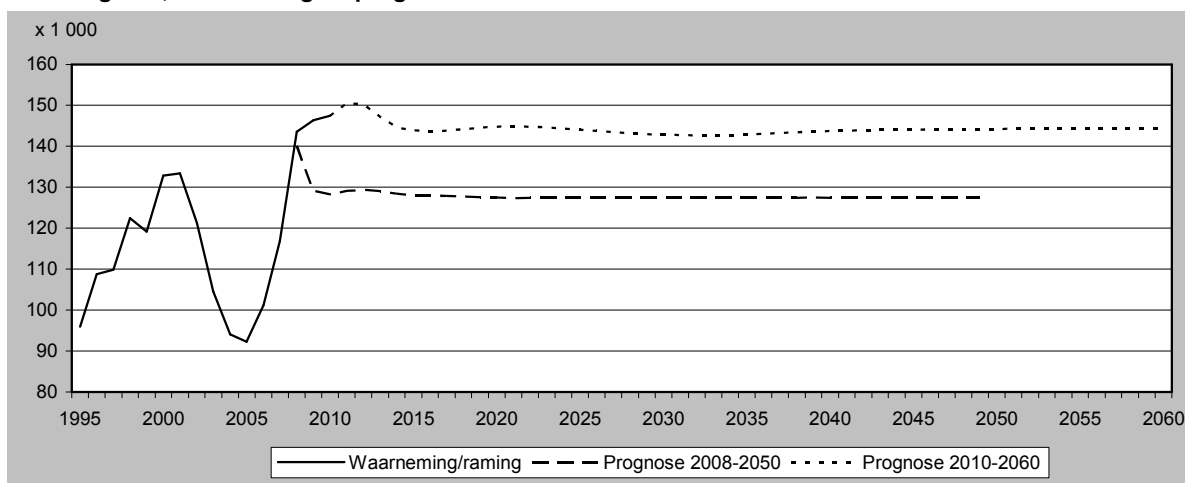
15. Immigratie van in Nederland geboren personen, waarneming en prognose 2010-2060



5. Totaalbeeld

De veronderstellingen voor de verschillende groepen migranten leiden op termijn tot een totale immigratie van 144 duizend personen per jaar (*grafiek 16*). Voor de korte termijn wordt een daling van het aantal immigranten verwacht. Deze komt volledig op het conto van in het buitenland woonachtige, in Nederland geboren personen. Het aantal in het buitenland geboren immigranten beweegt volgens de prognose in de toekomst rond het huidige recordniveau van 118 duizend immigranten per jaar.

16. Immigratie, waarneming en prognoses



Op de lange termijn ligt de veronderstelde gemiddelde immigratie 17 duizend boven het eindniveau van de vorige prognose. De grootste bijstellingen zijn gedaan voor de immigratie uit Azië (van 20 naar 28 duizend), EU-26 (van 39 naar 45 duizend) en Latijns-Amerika (van 4 naar 7 duizend). De immigratie uit Turkije is licht naar boven bijgesteld en die uit Suriname licht naar beneden (*staat 2*).

Staat 2. Verwachtingen voor immigratie naar herkomst, vergelijking prognoses.

	Prognose 2010-2060		Prognose 2008-2050	
	2010 ¹⁾	2060	2010	2050
	x 1 000			
Totaal	149	144	128	127
Nederland	31	27	32	27
Totaal niet-westers	49	57	38	46
w.v.:				
Turkije	4	4	3	3
Marokko	2	3	3	3
Suriname	2	2	2	3
Ned. Antillen/Aruba	5	5	4	5
Afrika	11	8	8	8
Azië	20	28	14	20
Latijns-Amerika	6	7	4	4
Totaal westers	69	60	58	55
w.v.:				
Indonesië	1	2	2	2
EU-26	56	45	46	39
Overig Europa	5	6	5	6
Overig niet-Europa	7	8	6	8

1) Gebaseerd op cijfers tot en met september 2010

De nieuwe prognose veronderstelt een hoge immigratie. In de afgelopen 10 jaar kwamen gemiddeld 95 duizend in het buitenland geboren migranten per jaar naar Nederland, ruim 20 duizend minder dan waar de prognose nu van uitgaat. Het verschil komt in ongeveer gelijke mate voor rekening van immigranten uit Azië en de EU en voor een klein deel door veronderstelde extra immigratie uit andere gebieden. Het aantal in Nederland geboren migranten ligt volgens de prognose op ongeveer het gemiddelde over de afgelopen 10 jaar.

De belangrijkste redenen om van een structureel hoger aantal immigranten dan in het verleden uit te gaan zijn de uitbreiding van de EU, waardoor veel meer mensen dan in het verleden zich eenvoudig in Nederland kunnen vestigen, en de te verwachten toename van de vraag naar buitenlandse arbeid onder invloed van de vergrijzing. Om dit laatste expliciet te maken is een variant van de prognose doorgerekend waarin het jaarlijkse aantal in het buitenland geboren immigranten is teruggebracht tot het gemiddelde niveau van de afgelopen 10 jaar. Voor de veronderstellingen over geboorte- en sterftecijfers en retourmigratiepercentages zijn dezelfde waarden als in de prognose gebruikt. Doordat er in deze variant minder immigranten naar Nederland komen, vertrekken er op termijn ook minder emigranten. Op de lange duur loopt het verschil in nettomigratie tussen de prognose en de variant daardoor terug van ongeveer 20 duizend in de eerste jaren tot ongeveer 6 duizend op de lange termijn. *Staat 3* toont een aantal uitkomsten voor de variant en de prognose (Van Duin en Garssen, 2011).

De totale bevolking in 2040 ligt volgens de prognose ongeveer 350 duizend hoger dan wanneer van de gemiddelde immigratie over de voorgaande tien jaar was uitgegaan. In 2060 is dat verschil opgelopen tot bijna 600 duizend personen. Dit verschil komt door de extra immigranten, maar ook door de kinderen en kleinkinderen van dat deel van de extra immigranten dat in Nederland blijft. Omdat de meeste immigranten twintigers of dertigers zijn en omdat de meerderheid na enige tijd weer vertrekt, leidt de extra immigratie vooral tot meer inwoners in de potentiële beroepsbevolking (20-64 jaar). De

prognose voorspelt een krimp van de potentiële beroepsbevolking met circa 760 duizend mensen tussen nu en 2040; in de variant bedraagt die krimp 990 duizend. De extra immigratie dempt dus inderdaad de effecten van de vergrijzing op het arbeidsaanbod: de krimp van de potentiële beroepsbevolking wordt hierdoor met bijna een kwart teruggebracht.

Op de grijze druk, het aantal 65-plussers gepercenteerd op de potentiële beroepsbevolking, heeft de immigratie veel minder invloed. De stijging van de grijze druk wordt door de veronderstelde extra immigratie met slechts 4 procent beperkt. Volgens de prognose stijgt de grijze druk van 25,6 procent nu tot 49,3 procent in 2040. De variant geeft een stijging tot 50,4 procent in 2040.

Staat 3. Bevolkingsopbouw, prognose en variant

	bevolking <i>x mln</i>	0-19 jaar	20-64 jaar	65+ jaar	grijze druk %
2011	16,65	3,91	10,15	2,59	25,6
2040 prognose	17,84	3,83	9,38	4,63	49,3
variant	17,49	3,72	9,16	4,61	50,4
2060 prognose	17,74	3,77	9,57	4,40	46,0
variant	17,16	3,62	9,21	4,33	47,1

Literatuur

Alders, M., 2005, Prognose van gezinsvormende migratie van Turken en Marokkanen. Bevolkingstrends 53(2), blz. 46-49.

CBS, 2011, Recordaantal immigranten in 2010. CBS Persbericht, 9 februari 2010.

Corpeleijn, A. en M. Heerschop, 2010, Lichte groei aantal Oost-Europese werknemers. CBS Webmagazine, 20 januari 2010.

Duin, C. van en H. Nicolaas, 2006, Analysemodellen immigratie. Notitie ten behoeve van het overleg van het Demografieplatform over de migratieprognose op 13-6-2006. Centraal Bureau voor de Statistiek, Den Haag.

Duin, C. van en H. Nicolaas, 2010. Bevolkingsprognose 2009–2016: omslag naar lagere groei. Bevolkingstrends 58(1), blz. 14-21.

Duin, C. van en E. Wobma, 2010, Schatting van de toekomstige omvang van de tweede generatie, Bevolkingstrends 58(4), blz. 39-49.

Duin, C. van, en J. Garssen, 2011, Bevolkingsprognose 2010-2060: sterkere vergrijzing, langere levensduur. Bevolkingstrends 59(1), blz. 16-23.

Duin, C. van, G. de Jong, L. Stoeldraijer en J. Garssen, 2011, Bevolkingsprognose 2010-2060, model en veronderstellingen betreffende de sterfte, beschikbaar via www.cbs.nl, wordt gepubliceerd in Bevolkingstrends 59(2).

EUROPOP 2008- Convergence scenario, national level, Statistics Database op website Eurostat, <http://epp.eurostat.ec.europa.eu>.

EUROSTAT 2011, Statistics Database op website Eurostat, <http://epp.eurostat.ec.europa.eu>

Nicolaas, H., 2004, Helft Nederlandse emigranten keert weer terug. Bevolkingstrends 52(4), blz. 43-45.

Nicolaas, H., 2009, Bevolkingsprognose 2008-2050: veronderstellingen over immigratie. Bevolkingstrends 57(1), blz. 23-33.

Nicolaas, H., 2010, Steeds meer niet-westerse arbeidsmigranten en studenten naar Nederland. Bevolkingstrends 58(3), blz. 13-20.

Nicolaas, H., S. Verschuren, C. van Duin en E. Wobma, 2011, Bevolkingsprognose 2010-2060, veronderstellingen over emigratie, beschikbaar via www.cbs.nl, wordt gepubliceerd in Bevolkingstrends 59(2).

Stoeldraijer, L. en J. Garssen, 2011, Prognose van de bevolking naar herkomst, 2010-2060, Bevolkingstrends 59(1), blz. 24-31.

Wobma, E., 2010, Aantal migratiehuwelijken in 2009 licht gestegen. CBS webmagazine, 1 december 2010.