

Economische indicatoren van het CBS

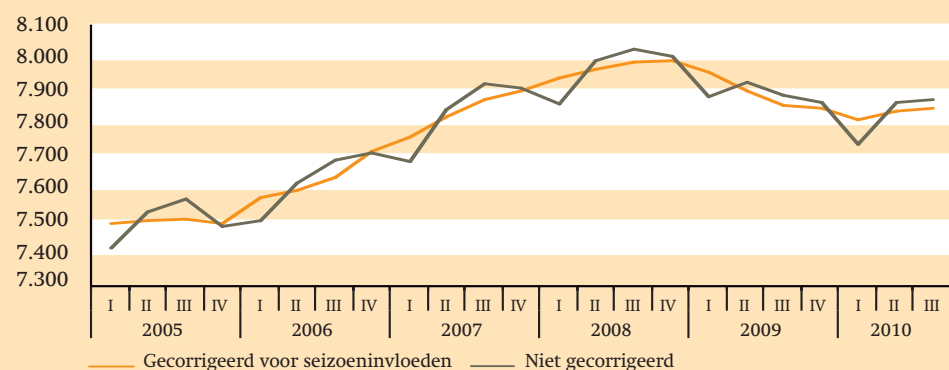
MARKT / ECONOMIE / CBS

Het Centraal Bureau voor de Statistiek (CBS) publiceert elk kwartaal in Vastgoedmarkt economische cijfers die van belang kunnen zijn bij het opstellen van marktanalyses en -rapporten. Het CBS is verantwoordelijk voor de inhoud van de grafieken en de bijbehorende teksten. Voor meer cijfers en achtergronden tel. 088-5707070 of www.cbs.nl. Het consumentenvertrouwen en de conjunctuurtest zakelijke dienstverlening worden uitgedrukt in 'het saldo oordeel in %'. Dit wordt bepaald door het percentage pessimisten van het percentage optimisten af te trekken.

Veel minder banenverlies

Job van der Zwan - In het derde kwartaal van 2010 waren er 13.000 banen van werknemers minder dan in het derde kwartaal van 2009. Dit is een daling van 0,2 procent. In het bedrijfsleven nam het aantal banen vergeleken met een jaar eerder met 71.000 af. Deze daling was aanzienlijk kleiner dan in de voorgaande kwartalen. In de niet-commerciële dienstverlening houdt de sterke groei van het aantal banen aan, met 57.000 vergeleken met het derde kwartaal van 2009. Het grootste deel van deze groei zit in de zorg, met een plus van 47.000. De zorg blijft daarmee een belangrijke banenmotor. Ook in de bedrijfstakken openbaar bestuur en het onderwijs werden meer banen geteld. Vergeleken met het tweede kwartaal steeg het totaal aantal banen, na seizoencorrectie, met 11.000. Dit is het tweede kwartaal op rij met banengroei na vijf kwartalen van krimp. De banengroei is wel minder dan de groei van 27.000 in het tweede kwartaal. De groei is voor een belangrijk deel toe te schrijven aan meer uitzendbanen. Werkgevers kiezen in de eerste fase van economisch herstel vaak voor de inzet van werknemers met flexibele arbeidscontracten.

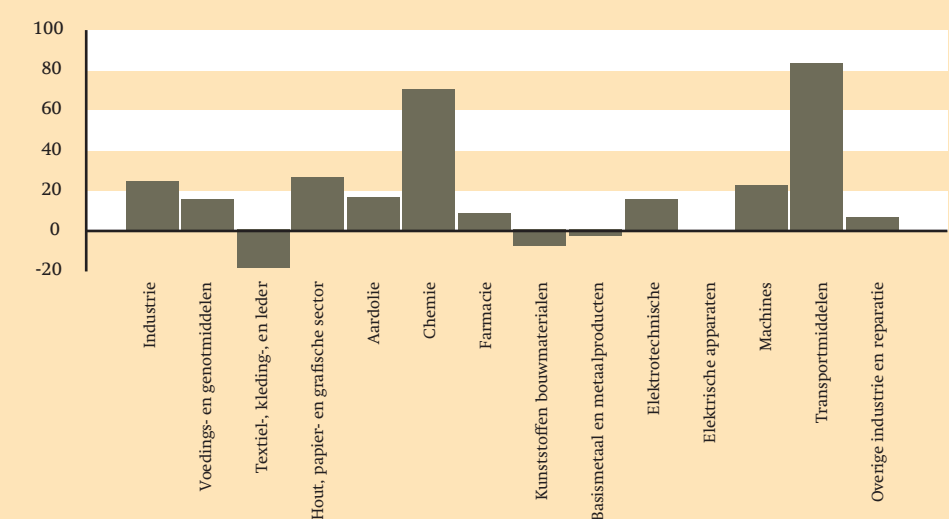
Banen (x 1.000)



Industrie verwacht stijging investeringen in 2011

Kai Gidding - Ondernemers in de industrie verwachten volgend jaar 24 procent meer te investeren dan in 2010. Dit blijkt uit een in het najaar van 2010 gehouden onderzoek van het CBS naar de investeringsverwachtingen van bedrijven in de industrie. Vrijwel alle branches in de industrie verwachten een stijging van de investeringen in 2011. Vooral ondernemers in de chemische industrie zijn zeer positief. Zij verwachten een stijging van de investeringen met 70 procent. De investeringen van de chemische industrie zijn de op een na hoogste binnen de industrie. In 2009 investeerde deze branche bijna 1,4 miljard euro. Alleen in de voedings- en genotmiddelenindustrie werd met bijna 1,7 miljard euro nog meer geïnvesteerd. De ondernemers in deze branche verwachten in 2011 een stijging van de investeringen met 15 procent. Ondernemers in de industrie noemen vervanging van oude materiële vaste activa het belangrijkste investeringsmotief. In 2011 wordt bijna 40 procent van de investeringen voor vervanging gebruikt. Ruim 30 procent van de investeringen wordt voor uitbreiding van de productiecapaciteit gebruikt.

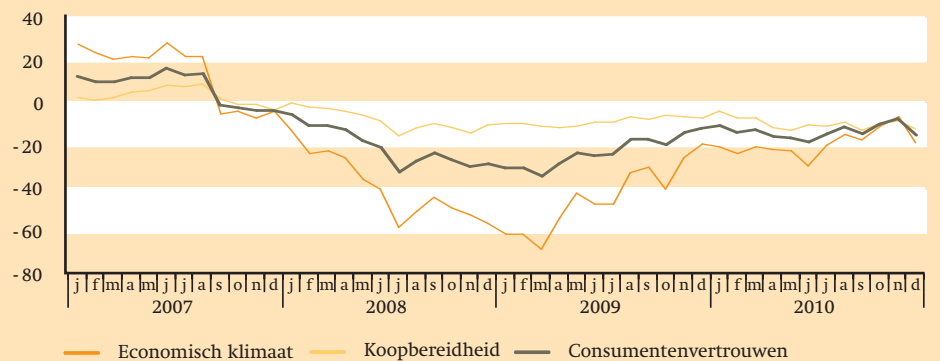
Verwachte investeringen in vaste activa in 2010



Consument somber het jaar uit

Wouter Jonkers en Karin van der Ven - De stemming onder consumenten is in december 2010 verslechterd, na verbeteringen in oktober en november. Per saldo was het consumentenvertrouwen gelijk aan dat in september. De consumenten waren eind 2010 iets somberder dan eind 2009. De indicator van het consumentenvertrouwen is opgebouwd uit vijf deelvragen: twee over het economisch klimaat en drie over de koopbereidheid. Het oordeel van de consumenten over het economisch klimaat was bijna net zo negatief als in september en de koopbereidheid bleef onverminderd laag. Binnen de 27 landen van de Europese Unie behoren de Nederlanders doorgaans tot de meest opgewekte consumenten. In december 2010 waren de Zweden en Finnen het meest optimistisch. Nederland stond op de zesde plaats van de ranglijst en Griekenland sloot de Europese ranglijst. Nooit eerder in Europa was het consumentenvertrouwen zo laag als in Griekenland in december.

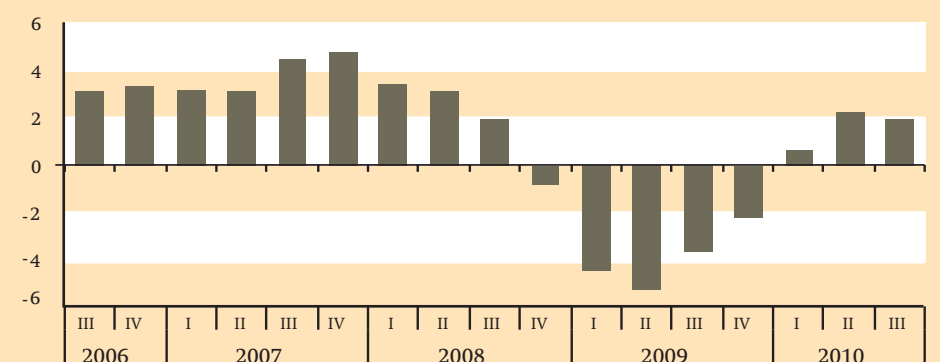
Consumentenvertrouwen seizoengecorrigeerd (saldo in %)



Conjunctuurbeeld gunstiger

Karin van der Ven - Volgens de conjunctuurklok van het CBS was het conjunctuurbeeld eind december 2010 gunstiger dan eind november. Dit kwam vooral doordat de ondernemers in de industrie het jaar optimistisch uitgingen. De conjunctuurklok geeft een samenhangend beeld van de stand en het verloop van de conjunctuur aan de hand van vijftien indicatoren. Het zwaartepunt van de indicatoren in de klok lag in december in de 'herstelfase'. Dertien van de vijftien indicatoren in de conjunctuurklok presteerden onder hun langjarig gemiddelde. In het derde kwartaal van 2010 groeide de Nederlandse economie met 1,9 procent vergeleken met dezelfde periode in 2009. Dit is iets minder dan in het tweede kwartaal, toen de economie met 2,2 procent groeide. Vergeleken met het voorgaande kwartaal groeide het bruto binnenlands product (bbp) in het derde kwartaal niet. Hierbij is rekening gehouden met werkdag- en seizoeneffecten. In de vier kwartalen daarvoor groeide de economie steeds van kwartaal-op-kwartaal.

Economische groei (in %)



Stemming onder ondernemers minder positief

Gerard Taal en Frans Pang - Uit de CBS-conjunctuurtest van december blijkt dat de stemming onder de ondernemers in de zakelijke dienstverlening minder positief is. Voor de komende drie maanden wordt weliswaar een omzetstijging verwacht, maar door minder bedrijven dan de voorgaande drie maanden het geval was. Per saldo verwacht 14 procent van de ondernemers een toename van de omzet in de komende drie maanden. In september van 2010 was de groep bedrijven die een omzetgroei voorzag met per saldo 38 procent nog beduidend groter. Sindsdien werd de groep optimisten elke maand kleiner. Voor het economische klimaat zijn de zakelijke dienstverleners nagenoeg onveranderd positief gestemd. Per saldo beoordeelt 6 procent van hen het economische klimaat als gunstig. Voor de periode tot en met februari 2011 verwacht per saldo 1 op de 5 ondernemers hogere prijzen aan hun afnemers in rekening te brengen. Verder meent per saldo 3 procent in de komende maanden minder personeel in dienst te hebben.

Conjunctuurtest zakelijke dienstverlening saldo oordeel in %

