

# Persbericht

PB11-021  
17 maart 2011  
9.30 uur

## ***Werkloosheid niet verder gedaald***

- **Lichte toename werkloosheid bij mannen**
- **Aantal werkzoekenden bij UWV vrijwel onveranderd**
- **Daling aantal WW-uitkeringen**

De voor seizoeninvloeden gecorrigeerde werkloosheid kwam in februari 2011 uit op 400 duizend personen. Dat komt overeen met 5,1 procent van de beroepsbevolking. Het aantal werklozen is in februari niet verder gedaald. Dit blijkt uit de nieuwste cijfers van het CBS.

Uit cijfers van UWV blijkt dat het aantal werkzoekenden vrijwel gelijk bleef en dat het aantal WW-uitkeringen daalde.

### ***Werkloosheid bij mannen gestegen***

De voor seizoeninvloeden gecorrigeerde werkloosheid is in februari met 2 duizend personen toegenomen. In de voorafgaande 11 maanden daalde de werkloosheid nog met gemiddeld bijna 5 duizend per maand.

Het aantal werkloze mannen is in de eerste twee maanden van 2011 licht toegenomen. Deze stijging komt geheel voor rekening van mannen van 25 tot 45 jaar. Het werkloosheidspercentage van mannen nam toe van 4,7 procent in december 2010 naar 4,9 procent in februari 2011. Bij vrouwen daalde de werkloosheid. Het werkloosheidspercentage van vrouwen is echter wel nog 0,5 procentpunt hoger dan dat van mannen.

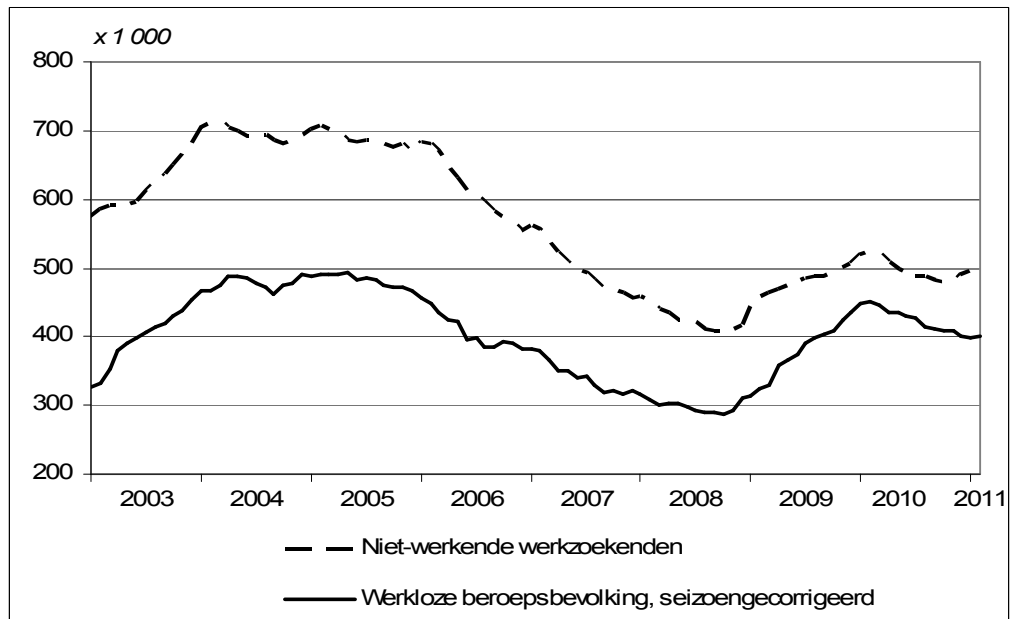
### ***Daling werkzoekenden met bouwberoep***

Bij UWV WERKbedrijf nam het aantal niet-werkende werkzoekenden in februari af met 0,1 procent tot 496 duizend. Het aantal werkzoekenden jonger dan 25 jaar steeg met 1 procent. Er waren in februari minder werkzoekenden bij UWV met een lager of middelbaar technisch beroep. Dit komt vooral door een daling onder werkzoekenden met een bouwberoep (-2,2 procent).

### ***Veel minder nieuwe WW-uitkeringen***

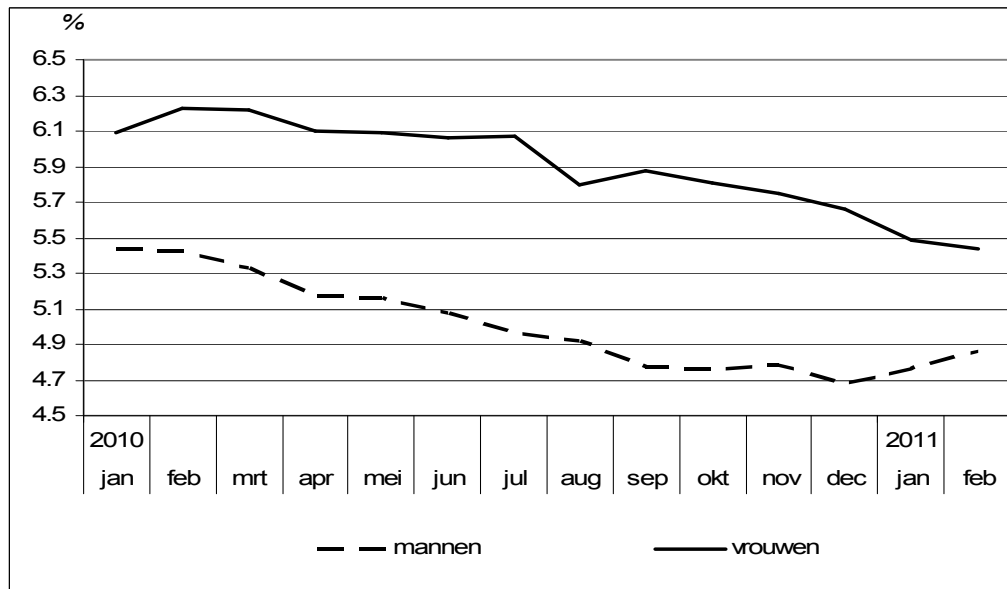
In februari waren er meer beëindigde WW-uitkeringen (37 duizend) dan nieuwe (33 duizend). Het aantal lopende uitkeringen daalde hierdoor tot 280 duizend. Vooral een sterke afname van het aantal nieuwe uitkeringen is hier debet aan; dit aantal daalde met 32 procent.

## Werkloze beroepsbevolking en niet-werkende werkzoekenden



Bron: CBS, UWV

## Werkloosheidspercentage, seizoengecorrigeerd



Bron: CBS

## Technische toelichting

Dit is een gezamenlijk persbericht over de werkloze beroepsbevolking van het CBS en de niet-werkende werkzoekenden en de WW-uitkeringen van UWV.

### Werkloosheid CBS

De officiële werkloosheid in Nederland is het cijfer van de *werkloze beroepsbevolking*. Dat zijn alle personen van 15-64 jaar zonder werk (of met werk voor minder dan twaalf uur per week), die actief op zoek zijn naar betaald werk voor twaalf uur of meer per week en daarvoor beschikbaar zijn.

Om de kortetermijnontwikkeling van de werkloosheid in beeld te brengen wordt uitgegaan van de voor seizoeninvloeden gecorrigeerde cijfers. Deze cijfers houden rekening met veranderingen in de werkloosheid die zich ieder jaar opnieuw voordoen. Zo is het gebruikelijk dat het aantal werklozen in de

eerste maanden van het jaar stijgt (bijvoorbeeld vanwege aflopende contracten). Om dergelijke seizoeninvloeden te neutraliseren worden de voor seizoeninvloeden geschoonde werkloosheidscijfers gepubliceerd.

De cijfers over de werkloze beroepsbevolking zijn gebaseerd op de Enquête Beroepsbevolking, een steekproefonderzoek dat maandelijks onder dertigduizend mensen in Nederland wordt gehouden. De uitkomsten van dit onderzoek kennen een onnauwkeurigheidsmarge. Voor het beoordelen van de ontwikkeling van de werkloosheid is het daarom beter de uitkomsten over een wat langere periode te bekijken.

#### *Niet-werkende werkzoekenden van UWV*

Uit de administratie van UWV WERKbedrijf worden maandelijks cijfers afgeleid over het aantal niet-werkende werkzoekenden (nww). Dat zijn werkzoekenden van 15 tot 65 jaar zonder werk of minder dan 12 uur per week werkzaam. Het nww-cijfer wordt niet voor seizoen gecorrigeerd. Op [www.werk.nl/arbeidsmarktinformatie](http://www.werk.nl/arbeidsmarktinformatie) is de Nieuwsflits Arbeidsmarkt te downloaden, waarin naast uitgebreide informatie over het aantal niet-werkende werkzoekenden gedetailleerde gegevens zijn opgenomen m.b.t. het aantal ingediende vacatures, ontslagaanvragen- en vergunningen en WW-uitkeringen.

#### *Belangrijkste verschillen tussen werkloze beroepsbevolking (CBS) en niet-werkende werkzoekenden (UWV)*

Beide groepen vallen slechts ten dele samen. Een belangrijk deel van de niet-werkende werkzoekenden wordt niet tot de werkloze beroepsbevolking gerekend omdat zij niet actief naar werk zoeken of niet op korte termijn beschikbaar zijn. Het gaat hierbij o.a. om personen die een opleiding/training volgen om ze (beter) geschikt te maken voor de arbeidsmarkt. Andersom staan veel werklozen (vooral jongeren en herintreders) niet ingeschreven bij UWV omdat ze geen recht hebben op een uitkering.

Meer informatie over beide begrippen staat in een gezamenlijk artikel van het CBS en UWV WERKbedrijf dat u kunt vinden op de website van het CBS ([www.cbs.nl](http://www.cbs.nl)) of UWV WERKbedrijf ([www.werk.nl](http://www.werk.nl)).

#### *WW-uitkeringen*

UWV geeft op basis van de Werkloosheidswet (WW) een uitkering aan werknemers die buiten hun schuld hun baan zijn kwijtgeraakt. Het aantal WW-uitkeringen heeft betrekking op ontslagwerkloosheid en deeltijd-WW uitkeringen. Het aantal WW-uitkeringen is exclusief werkloosheid als gevolg van betalingsonmacht bij faillissementen, werktijdverkorting en "onwerkbaar" weer. De belangrijkste redenen om een WW-uitkering te beëindigen zijn werkhervatting en het bereiken van de maximale uitkeringsduur. Bij de WW wordt onderscheid gemaakt tussen 4-weekse en 5-weekse verslagperioden. In 2011 zijn maart, juni, september en december 5-weekse verslag-perioden.

Het WW-cijfer wordt niet voor seizoen gecorrigeerd.

#### *Effecten deeltijd-WW*

Vanaf 2 april 2009 t/m 7 januari 2011 konden werkgevers voor hun werknemers deeltijd-WW aanvragen. Personen die vallen onder de deeltijd-WW behoren in het algemeen niet tot de werkloze beroepsbevolking en ook niet tot de niet-werkende werkzoekenden (nww). Wel tellen de deeltijd-WW uitkeringen mee bij het aantal WW-uitkeringen zoals gepubliceerd in dit persbericht.

**Tabel 1. Werkloze beroepsbevolking, maandcijfers**

	Seizoengecorrigeerd			Niet-seizoen- gecorrigeerd
	totaal	maand- mutatie <sup>i</sup>	% van de beroeps- bevolking	totaal
	x 1 000	x 1 000	%	x 1 000
2011				
februari	400	2	5,1	430
januari	398	-3	5,1	409
2010				
december	401	-8	5,1	373
november	409	-1	5,2	403
oktober	410	-2	5,2	394
september	412	-2	5,3	396
augustus	414	-12	5,3	386
juli	426	-4	5,5	449
juni	430	-5	5,5	441
mei	435	-1	5,6	432
april	436	-10	5,6	437
maart	446	-6	5,7	468
februari	452	4	5,8	478
januari	448	13	5,7	456

**Bron: CBS**

<sup>1</sup> De mutaties worden berekend op onafgeronde cijfers. In deze tabellen worden afgeronde cijfers weergegeven.

**Tabel 2. Werkloze beroepsbevolking naar leeftijd en geslacht, maandcijfers (seizoengecorrigeerd).**

	15-24 jaar	25-44 jaar	45-64 jaar	mannen	vrouwen	totaal
<i>x 1 000</i>						
2011						
februari	79	173	148	210	190	400
januari	80	168	150	206	192	398
2010						
december	87	167	146	203	198	401
november	93	173	145	208	201	409
oktober	93	174	143	206	203	410
september	92	178	143	207	205	412
augustus	94	176	144	213	201	414
juli	99	181	147	215	211	426
juni	102	181	148	220	211	430
mei	108	181	147	224	212	435
april	110	182	144	224	212	436
maart	111	189	146	231	215	446
februari	110	196	146	236	216	452
januari	111	195	141	237	211	448

**Bron: CBS**

**Tabel 3. Werkloze beroepsbevolking naar leeftijd en geslacht, jaarcijfers**

	15-24 jaar	25-44 jaar	45-64 jaar	mannen	vrouwen	totaal	% van de beroeps- bevolking
<i>x 1 000</i>							<i>%</i>
2010	100	181	145	218	208	426	5,4
2009	99	159	119	197	180	377	4,8
2008	76	120	104	142	158	300	3,8
2007	82	139	123	154	190	344	4,5
2006	88	186	136	191	219	410	5,5
2005	108	235	139	236	245	482	6,5
2004	116	234	125	247	229	476	6,4
2003	96	202	98	206	190	396	5,4

**Bron: CBS**

**Tabel 4. Niet-werkende werkzoekenden (nww) naar geslacht, leeftijd en regio**

	Feb. 2011	Jan. 2011	Maand- mutatie	Feb. 2010	Jaar- mutatie
	x 1 000	x 1 000	%	x 1 000	%
NWW totaal	495,7	496,2	-0,1	525,4	-5,7
Geslacht					
Mannen	258,7	259,6	-0,4	278,9	-7,2
Vrouwen	237,0	236,6	0,2	246,6	-3,9
Leeftijd					
<25 jaar	39,7	39,3	1,0	45,8	-13,3
25-34 jaar	92,9	92,7	0,2	101,5	-8,4
35-44 jaar	121,2	122,0	-0,7	132,8	-8,7
45-64 jaar	241,8	242,0	-0,1	242,9	-0,4
Provincie					
Groningen	23,3	23,2	0,7	24,6	-5,0
Friesland	23,2	23,2	-0,2	23,6	-1,6
Drenthe	16,7	16,6	0,5	18,7	-10,8
Overijssel	35,9	35,8	0,4	38,9	-7,8
Flevoland	13,3	13,1	1,5	13,7	-2,6
Gelderland	55,1	55,4	-0,6	58,3	-5,6
Utrecht	25,7	25,6	0,5	27,6	-6,7
Noord-Holland	78,9	78,9	0,0	86,0	-8,2
Zuid-Holland	111,7	111,5	0,2	110,7	0,9
Zeeland	7,9	7,9	-0,3	8,7	-9,1
Noord-Brabant	66,8	67,3	-0,7	71,9	-7,0
Limburg	36,7	37,3	-1,4	42,0	-12,6
buitenland/onbekend	0,5	0,5		0,9	
Grote gemeenten					
Amsterdam	36,5	36,5	0,0	43,5	-16,2
Rotterdam	35,5	35,3	0,7	34,3	3,6
Den Haag	19,6	19,5	0,6	19,4	1,3
Utrecht	7,8	7,7	2,1	9,3	-15,7

**Bron: UWV**

**Tabel 5. Niet-werkende werkzoekenden (nww) naar beroepsniveau<sup>1</sup>**

	<b>Feb. 2011</b>	<b>Jan. 2011</b>	<b>Maand- mutatie</b>	<b>Feb. 2010</b>	<b>Jaar- mutatie</b>
	<i>x 1 000</i>	<i>x 1 000</i>	<i>%</i>	<i>x 1 000</i>	<i>%</i>
NWW totaal	495,7	496,2	-0,1	525,4	-5,7
Elementaire beroepen	125,6	124,4	1,0	128,2	-2,1
Lagere beroepen	166,4	166,5	-0,1	177,4	-6,2
w.o.					
Administratief	48,2	48,1	0,2	51,3	-6,2
Technisch	37,8	38,4	-1,6	41,2	-8,4
Transport	35,1	34,8	1,0	38,6	-8,9
Verzorgend	33,3	33,2	0,5	33,7	-0,9
Middelbare beroepen	126,2	126,5	-0,2	131,4	-4,0
w.o.					
Administratief	56,5	56,7	-0,3	58,3	-2,9
Technisch	30,0	30,3	-1,0	33,3	-10,1
Verzorgend	18,5	18,3	1,1	18,5	0,0
Hogere beroepen	59,7	60,4	-1,1	60,7	-1,7
w.o.					
Administratief	24,9	25,3	-1,5	26,5	-5,9
Gedrag en maatschappij	9,9	9,9	0,0	9,1	8,4
Pedagogisch	6,8	6,9	-1,8	6,5	4,8
Taalkundig, cultureel	5,9	5,9	-0,9	6,1	-4,6
Wetenschappelijke beroepen	13,7	13,8	-0,8	14,0	-2,3
Onbekend	4,1	4,6		13,6	

**Bron: UWV**

<sup>1</sup> Onder beroep wordt verstaan het bemiddelingsberoep van een werkzoekende. Dit wordt bij de intake door UWV WERKbedrijf vastgesteld in overleg met de werkzoekende. Per beroep wordt middels de beroepen- en opleidingentabel bepaald welk beroepsniveau daar bij hoort.

**Tabel 6. WW-uitkeringen**

	<b>Feb.<sup>iii</sup> 2011</b>	<b>Jan.<sup>iii</sup> 2011</b>	<b>Maand- mutatie</b>	<b>Feb.<sup>iii</sup> 2010</b>	<b>Jaar- mutatie</b>
	<i>x 1 000</i>	<i>x 1 000</i>	<i>%</i>	<i>x 1 000</i>	<i>%</i>
Nieuw	32,9	48,4	-32,2	42,1	-22,0
Lopend	280,0	284,2	-1,5	328,6	-14,8
Beëindigd	37,0	36,5	1,4	36,5	1,3
vanwege max. duur	11,9	11,3	5,6	12,1	-2,0
vanwege werkhervatting	19,3	19,5	-1,0	19,0	1,7
overige redenen.	5,8	5,7	1,7	5,4	7,5

**Bron: UWV**

<sup>1</sup> Bij de WW wordt onderscheid gemaakt tussen 4-weekse en 5-weekse verslagperioden. In 2011 zijn maart, juni, september en december 5-weekse verslagperioden. In 2010 waren dat maart, juni, september en december 5-weekse verslagperioden.