



Persbericht

PB11-017
28 februari 2011
9.30 uur

26 duizend bijstandsuitkeringen meer in 2010

- **307 duizend bijstandsuitkeringen eind 2010**
- **Vooraf meer jongeren in de bijstand**
- **In Flevoland sterkste stijging uitkeringen aan jongeren**
- **Aandeel WIJ-uitkeringen is 11 procent**

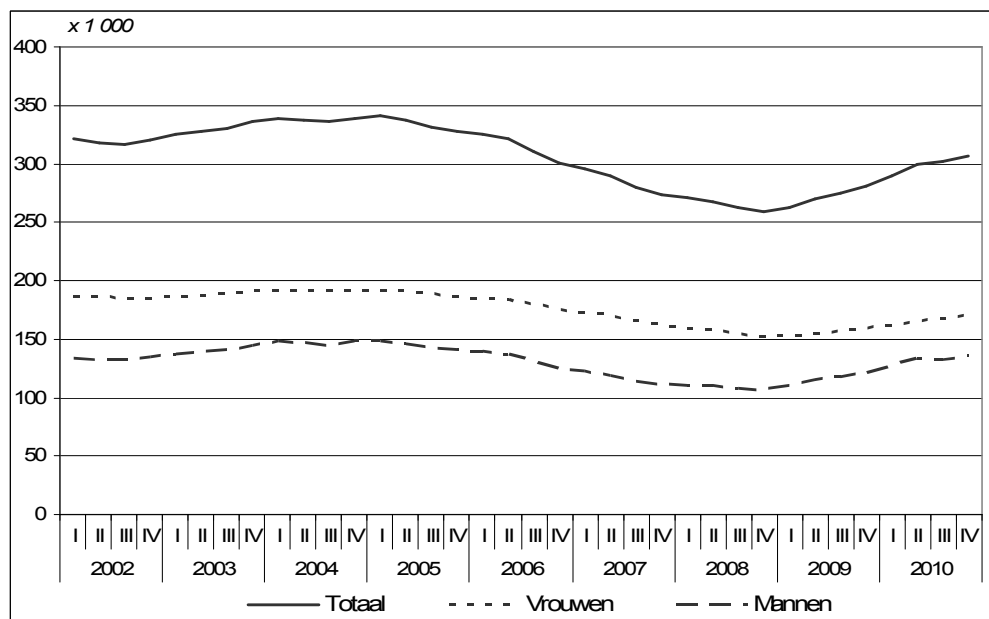
In 2010 is het aantal bijstandsuitkeringen aan personen jonger dan 65 jaar met 26 duizend toegenomen. Eind 2010 werden 307 duizend bijstandsuitkeringen verstrekt. Dit blijkt uit de nieuwste cijfers van het CBS.

Eind 2008 was het aantal bijstandsuitkeringen gedaald tot 259 duizend. Vanaf dat moment werden de gevolgen van de economische crisis zichtbaar in de bijstandscijfers. Het aantal uitkeringen aan alle bijstandsonvangers jonger dan 65 jaar steeg met 48 duizend. Dit komt overeen met 19 procent. De sterkste stijging in de afgelopen twee jaar deed zich voor bij de jongeren.

Uitvoerend 2010 werden 35 duizend bijstandsuitkeringen verstrekt aan personen jonger dan 27 jaar. Dat is 64 procent meer dan eind 2008. In alle provincies nam het aantal uitkeringen aan jongeren toe. De sterkste toename was in Flevoland, waar het aantal uitkeringen meer dan verdubbelde, gevolgd door Drenthe met een stijging van 89 procent. Het minst stegen de uitkeringen aan jongeren in Utrecht en Limburg, respectievelijk met 36 en 43 procent.

Op 1 juli 2010 zijn de jongeren in de leeftijd van 18 tot 27 jaar die nog onder de Wet werk en bijstand (WWB) vielen, overgeheveld naar de Wet investeren in jongeren (WIJ). Eind december 2010 werden in Nederland ruim 34 duizend WIJ-uitkeringen verstrekt. Dit komt overeen met 11 procent van het totaal aantal bijstandsuitkeringen aan personen jonger dan 65 jaar.

Aantal bijstandsuitkeringen aan thuiswonenden tot 65 jaar ¹⁾



¹⁾ Uitkeringen in het kader van WWB of WIJ

Bron: CBS

Technische toelichting

De uitkomsten over het aantal bijstandsuitkeringen krachtens de Wet werk en bijstand (WWB) en de Wet investeren in jongeren (WIJ) zijn gebaseerd op gegevens van gemeenten. De WWB is per 1 januari 2004 in de plaats gekomen van de Algemene bijstandswet (Abw). De WIJ is met ingang van 1 oktober 2009 van kracht en heeft betrekking op jongeren in de leeftijd van 16 tot 27 jaar. Jongeren onder de 18 jaar komen niet in aanmerking voor een inkomensvoorziening.

De Wet investeren in jongeren beoogt dat jongeren werken en/of een opleiding volgen. Als een jongere tot 27 jaar een aanvraag doet voor bijstand is de gemeente verplicht de aanvrager een aanbod te doen voor werk of scholing of een combinatie van beide. Jongeren die niet op het aanbod ingaan, ontvangen ook geen uitkering. Wordt het werkleeraanbod geaccepteerd, dan ontstaat het recht op een inkomen dat vergelijkbaar is met een WWB-uitkering.

De uitkomsten hebben betrekking op thuiswonenden met een periodieke algemene bijstandsuitkering (WWB) of een WIJ-uitkering. Wanneer sprake is van een (echt)paar wordt één persoon als aanvrager aangemerkt. Dit is altijd de oudste persoon van het (echt)paar. De uitsplitsingen naar geslacht en leeftijd zijn gebaseerd op deze persoon.

Het kan voorkomen dat aan één huishouden zowel een WWB-uitkering als een WIJ-uitkering wordt verstrekt. Indien in een huishouden met twee partners één partner een uitkering op grond van de WWB ontvangt en de andere partner een uitkering op grond van de WIJ, worden beide uitkeringen geteld.

De mutaties en percentages zijn berekend met onafgeronde aantallen en kunnen daardoor afwijken van uitkomsten die zijn berekend met de afgeronde aantallen in de tabellen. Cijfers van de voorafgaande perioden kunnen zijn aangepast op grond van de meest recente gegevens. Dit wordt aangegeven met een #.

Tabel 1. Bijstandsuitkeringen aan thuiswonenden tot 65 jaar ²⁾

	2008	2009	2010			Mutatie	
	31 dec.	31 dec.	31 mrt.	30 jun.	30 sep.	31 dec.*	31 dec. '09 - 31 dec. '10*
	x 1 000						
Totaal ¹⁾	259	281	292	300	302 [#]	307	26
Mannen	107	122	130	134	133	136	15
15 tot 27 jaar	8	12	15	16	15	16	3
27 tot 35 jaar	14	18	20	21	21	22	4
35 tot 45 jaar	28	31	32	33	33	34	3
45 tot 55 jaar	30	34	35	36	36	37	3
55 tot 65 jaar	26	27	27	28	28	28	2
Vrouwen	152	159	163	166	168	171	12
15 tot 27 jaar	13	15	17	18	19	19	4
27 tot 35 jaar	21	23	24	25	25	26	3
35 tot 45 jaar	39	40	40	41	41	41	1
45 tot 55 jaar	40	42	42	43	43	44	2
55 tot 65 jaar	39	39	40	40	40	40	1
Leefvorm							
Alleenstaande	153	170	179	185	186	189	19
Alleenstaande ouder	68	71	72	74	76	77	6
(Echt)paar	37	39	40	40	39	40	0
Anders	1	1	1	1	1	1	0
Duur							
Korter dan 1 jaar	48	67	74	78	89	88	21
1 jaar of langer	211	213	219	222	212	219	5

¹⁾ Inclusief onbekend

²⁾ Uitkeringen in het kader van WWB of WIJ

* Voorlopig cijfer

Bron: CBS

Tabel 2. Bijstandsuitkeringen aan thuiswonenden tot 27 jaar, naar provincie²

Provincie	2008	2009	2010	Mutatie		
	31 dec. '08	31 dec. '09	31 dec. '10*	31 dec. '08-31 dec. '09	31 dec. '09-31 dec. '10*	31 dec. '08-31 dec. '10*
	abs.			%		
Totaal ¹⁾	21 200	27 390	34 710	29	27	64
Flevoland	580	770	1 200	33	56	107
Drenthe	760	1 070	1 440	41	35	89
Zeeland	420	610	730	45	20	74
Noord-Holland	2 470	2 960	4 220	20	43	71
Zuid-Holland	5 630	7 080	9 410	26	33	67
Gelderland	1 810	2 420	3 000	34	24	66
Overijssel	1 350	1 970	2 230	46	13	65
Noord-Brabant	2 610	3 450	4 280	32	24	64
Groningen	1 390	1 800	2 190	29	22	58
Friesland	1 150	1 490	1 740	30	17	51
Limburg	1 820	2 330	2 610	28	12	43
Utrecht	1 230	1 440	1 670	17	16	36

¹⁾ Inclusief onbekend

²⁾ Uitkeringen in het kader van WWB of WIJ

* Voorlopig cijfer

Bron: CBS