

Persbericht

PB11-007
9 februari 2011
9.30 uur

Recordaantal immigranten in 2010

- Immigratie naar recordhoogte van 150 duizend
- Emigratie sterker toegenomen dan immigratie
- Aantal verhuizingen verder gedaald

Op 1 januari 2011 telde Nederland 16,7 miljoen inwoners, 80 duizend meer dan een jaar eerder. In 2010 werd het immigratierecord van het jaar ervoor licht overschreden. De emigratie nam echter nog sterker toe, waardoor het migratiesaldo ruim 2 duizend lager uitkwam dan in 2009. Het aantal geboorten daalde licht, terwijl het aantal sterfgevallen iets toenam. Omdat zowel de natuurlijke groei als het migratiesaldo lager waren dan in 2009, groeide de bevolking in 2010 minder sterk dan het voorgaande jaar. In alle provincies is het aantal inwoners toegenomen of vrijwel gelijk gebleven. Dit blijkt uit cijfers van het CBS.

Immigratierecord van 2009 licht overschreden

In 2010 kwam een recordaantal van 150 duizend immigranten naar Nederland, 3 duizend meer dan in het jaar ervoor. De in 2006 ingezette toename van het aantal immigranten heeft zich daarmee in lichte mate voortgezet. De groei zit vooral in het aantal immigranten uit zowel de nieuwe als de oude lidstaten van de Europese Unie (EU).

Na drie jaren van daling nam ook de emigratie in 2010 toe. Wel bevindt deze zich voortdurend op een lager niveau dan de immigratie. Er vertrokken 118 duizend personen naar het buitenland, 6 duizend meer dan het jaar ervoor. De stijging deed zich vooral voor bij in Nederland of een ander EU-land geboren personen. De emigratie steeg in 2010 sterker dan de immigratie. Daarmee kwam het migratiesaldo met 32 duizend iets lager uit dan in 2009.

Minder geboorten, meer sterfgevallen

In 2010 werden 184 duizend kinderen geboren en overleden er 136 duizend personen. Daarmee kwam de natuurlijke aanwas (het saldo van geboorte en sterfte) uit op 48 duizend personen. Vergeleken met 2009 is het aantal geboorten in 2010 licht gedaald en het aantal sterfgevallen licht gestegen.

De afname van het aantal geboorten is toe te schrijven aan de daling van het aantal twintigers en dertigers. Het gemiddeld aantal kinderen dat vrouwen krijgen is niet veranderd. Hoewel de sterfterisico's zijn afgenomen, is het aantal overledenen toegenomen door de stijging van het aantal ouderen.

Alleen in Limburg lichte bevolkingsdaling

In 2010 groeide de bevolking met 80 duizend personen. In de meeste provincies is het aantal inwoners in 2010 per saldo toegenomen of vrijwel gelijk gebleven. Alleen in Limburg daalde de bevolking heel licht. In deze provincie waren zowel de natuurlijke aanwas als het binnenlandse verhuissaldo negatief. De krimp bleef echter beperkt doordat het aantal

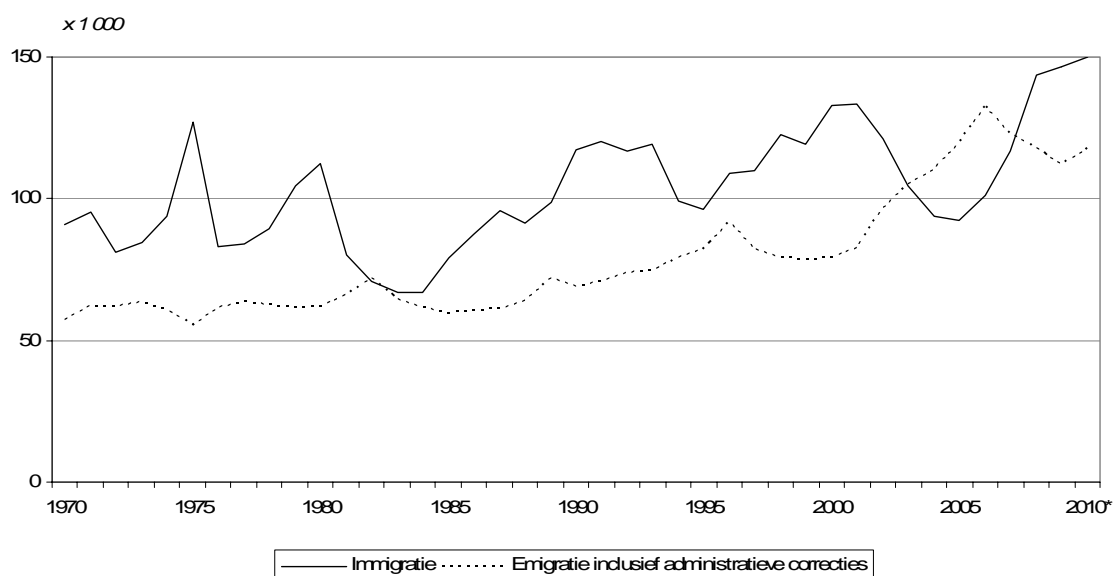
immigranten het aantal emigranten overtrof. Ook in Zeeland bleef de bevolking alleen door het buitenlands migratiesaldo op peil.

Weer minder verhuizingen

In 2010 zijn bijna 1,5 miljoen personen verhuisd. Dat zijn er 33 duizend minder dan in het jaar ervoor. Na de sterke daling in 2009 is het aantal verhuisde personen in 2010 dus nog iets verder gedaald. In alle kwartalen van 2010 verhuisden er minder personen dan in hetzelfde kwartaal een jaar eerder.

Uit de meeste provincies verhuisden meer inwoners naar een andere provincie dan dat er mensen uit een andere provincie kwamen wonen. Per saldo kregen vooral Noord-Holland, en in mindere mate Zuid-Holland en Gelderland, er door binnenlandse verhuizingen juist inwoners bij.

Immigratie en emigratie



Bron: CBS

Technische toelichting

Het CBS stelt statistieken over de bevolkingsgroei samen op basis van informatie uit de Gemeentelijke Basisadministratie persoonsgegevens (GBA) van alle Nederlandse gemeenten. De bevolkingsgroei bestaat uit vier componenten: geboorte, sterfte, immigratie en emigratie. Niet alle mutaties worden bij gemeenten gemeld. Als een gemeente vaststelt dat een persoon niet woont op het adres waar hij of zij staat ingeschreven, wordt een administratieve afvoering doorgevoerd. Als later wordt vastgesteld dat de desbetreffende persoon toch op hetzelfde adres of op een ander adres verblijft, vindt een administratieve opneming plaats. Het saldo van deze administratieve correcties betreft vooral personen die uit Nederland zijn vertrokken zonder dit bij de gemeente te hebben gemeld. Daarom wordt het saldo van deze correcties meegeteld bij de emigratie. Daarnaast worden door het CBS correcties uitgevoerd omdat de informatie die het CBS ontvangt over de bevolkingsgroei inclusief administratieve correcties niet exact overeenkomt met het verschil tussen de inwonertallen in twee opeenvolgende jaren. Deze overige correcties worden meegeteld in het cijfer van de bevolkingsgroei van december.

De cijfers in dit bericht over immigratie en emigratie hebben betrekking op personen die ingeschreven staan in respectievelijk uitgeschreven worden uit

de GBA. Aan het inschrijvingscriterium wordt voldaan indien de verwachte verblijfsduur in Nederland in het halfjaar volgend op de vestiging ten minste vier maanden bedraagt. Voor emigratie geldt dat de verwachte verblijfsduur in het buitenland in het jaar volgend op het vertrek ten minste acht maanden bedraagt.

Cijfers over migratie zijn sinds 1865 beschikbaar. Niet eerder werd een aantal van 150 duizend immigranten waargenomen.

De cijfers over 2010 hebben een voorlopig karakter.

Tabel 1 Bevolkingsontwikkeling

	Immigratie	Emigratie ¹⁾	Geboorte	Sterfte	Bevolkingsgroei ²⁾	Verhuisde personen
X 1 000						
2000	132,9	79,0	206,6	140,5	123,1	1586,4
2001	133,4	82,6	202,6	140,4	118,2	1562,6
2002	121,3	96,9	202,1	142,4	87,3	1595,9
2003	104,5	104,8	200,3	141,9	65,5	1566,5
2004	94,0	110,2	194,0	136,6	47,5	1588,2
2005	92,3	119,7	187,9	136,4	28,7	1651,6
2006	101,2	132,5	185,1	135,4	23,8	1678,1
2007	116,8	122,6	181,3	133,0	47,4	1639,2
2008	143,5	117,8	184,6	135,1	80,4	1632,4
2009	146,4	111,9	184,9	134,2	89,2	1497,8
2010 ³⁾	149,8	117,7	183,9	135,9	80,0	1465,1

1) Inclusief saldo administratieve correcties

2) Inclusief overige correcties

3) Voorlopige cijfers

Bron: CBS

Tabel 2 Bevolkingsontwikkeling naar provincie. 2010 ¹⁾

	Saldo geboorte-sterfte	Saldo binnenlandse verhuizingen	Saldo buitenlandse migratie ²⁾	Bevolkingsgroei ³⁾
X 1 000				
Groningen	0,4	0,0	2,0	2,4
Friesland	1,4	-1,6	1,2	1,0
Drenthe	0,1	-0,2	0,5	0,4
Overijssel	3,9	-1,3	1,5	4,1
Flevoland	3,2	-0,1	1,0	4,1
Gelderland	4,4	0,3	1,7	6,4
Utrecht	6,6	-0,1	1,1	7,7
Noord-Holland	10,6	5,7	6,1	22,3
Zuid-Holland	12,6	0,7	8,5	21,8
Zeeland	-0,1	-0,7	1,0	0,2
Noord-Brabant	6,0	-0,8	4,6	9,8
Limburg	-1,1	-1,9	3,0	-0,1
Nederland	48,0	0,0	32,0	80,0

1) Voorlopige cijfers

2) Inclusief saldo administratieve correcties

3) Inclusief overige correcties

Bron: CBS