

Economische achteruitgang dwingt bouw tot maatregelen

Van de bouwbedrijven had 40 procent eind 2009 maatregelen genomen om de economische achteruitgang het hoofd te bieden. Tegelijkertijd had 20 procent van de bedrijven geen maatregelen genomen, terwijl zij wel kwetsbaar waren en problemen ervoeren op het gebied van winst of werkvoorraad. Gww-bedrijven hadden daarbij minder last van de crisis dan b&u-bedrijven. Dit blijkt uit het onderzoek 'Strategie en crisis', verricht door het EIB tussen medio 2008 en eind 2009.

Veel aannemers merkten in die periode veranderingen in het gedrag van opdrachtgevers, leveranciers en onderaannemers, geldverstrekkers en concurrenten. Veel vormen van gedrag deden zich volgens de bedrijven voor. Bijvoorbeeld het aanvragen van meer offertes door opdrachtgevers. Bijna 60 procent van de gww-bedrijven signaleerde dit, in de b&u lag dit met 72 procent nog hoger. Ook het offreren van lagere prijzen

door leveranciers en onderaannemers (51 procent) en het minder makkelijk krediet geven door geldverstrekkers (47 procent) kwamen vaak voor. Zowel in de gww als de b&u kwam het aannemen van werk onder de kostprijs door concurrenten zeer vaak voor (volgens 80 procent van de bedrijven). Dergelijke veranderingen maakten dat aannemers sterke invloed voelden van de economische situatie. Problemen die hieruit voortvloeiden waren onvoldoende opdrachten (46 procent van de bedrijven) en onvoldoende winst (41 procent).

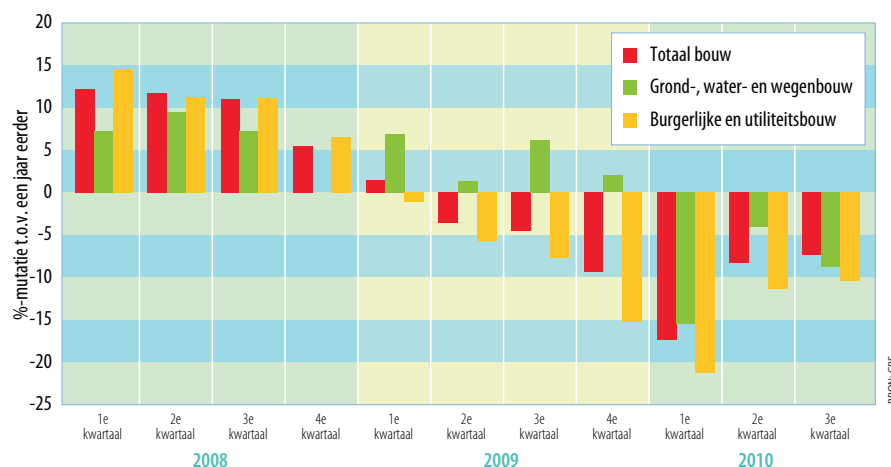
Deze zaken droegen sterk bij aan het nemen van maatregelen door bedrijven. Het onderzoek nuanceert het beeld dat bouwbedrijven erg behoudend zijn in het nemen van maatregelen. Van alle bedrijven ondernam 40 procent maatregelen. In de gww was dit door de minder gevoelde problematiek lager: circa een kwart van de gww-bedrijven nam maatregelen. Veel vormen

van maatregelen zijn genomen. Kostprijsbeheersende maatregelen lijken naar verhouding het meest voor te komen. Dit zijn dan ook de maatregelen die op de korte termijn het snelst uit te voeren zijn. Ook is een deel van de bedrijven afgeweken van de eerder gevolgde strategie. Desondanks is een groep (20-30 procent) van bedrijven te onderscheiden waarvan is te verwachten dat zij maatregelen zouden moeten nemen en die dat eind 2009 niet hadden gedaan. Het gaat om bedrijven die aangeven kwetsbaar te zijn op het gebied van winst of werkvoorraad, die problemen ervaren zoals onvoldoende winst of onvoldoende opdrachten en die aangeven dat de economische situatie het bedrijf veel beïnvloedt. De resultaten suggereren dat een onduidelijk beeld over de kansen of bedreigingen van de economische crisis een rol heeft gespeeld in het niet nemen van maatregelen.

Bijna 9 procent omzetzakking gww in derde kwartaal

De omzet van de grond-, water- en wegebouw is in het derde kwartaal met bijna 9 procent gedaald in vergelijking met dezelfde periode vorig jaar. Het derde kwartaal begon relatief goed. Juli leverde de eerste omzetsijging van dit jaar op (+4,5 procent), maar augustus en september gooiden roet in het eten. Vooral in augustus leed de gww sterk omzetverlies. Vergeleken met augustus 2009 daalde de omzet bijna met een kwart (-24,6 procent), terwijl ook september met ruim 7 procent omzetzakking negatief verliep. Dit blijkt uit recente cijfers van het Centraal Bureau voor de Statistiek (CBS).

In de burgerlijke en utiliteitsbouw leek de omzetzakking in het begin van het derde kwartaal dit jaar ook een verbeterende trend aan te geven. De omzetzakking in juli van bijna 8 procent was de kleinste omzetzakking sinds augustus 2009 toen de crisis in de b&u-sector zich voor het eerst aandeed. In augustus (-9,4 procent) en september (-13,5 procent) liep het omzetverlies



OMZETONTWIKKELING IN DE BOUW

echter alweer op, en daarmee is de verbeterende trend duidelijk doorbroken.

In de totale bouw daalde de omzet in het derde

kwartaal met 8 procent. Bij de projectontwikkelaars liep de omzet vergeleken met het derde kwartaal 2009 het hardst achteruit (-16 procent).

Infrastructuurbudgetten spoor en water onder druk

Na 2010 nemen de financiële middelen van het Rijk voor aanleg en onderhoud van infrastructuur af. Dit jaar is het budget 8,4 miljard euro, in 2013 is dat afgenomen naar 8 miljard euro. Vooral de uitgaven aan spoor- en waterinfrastructuur dalen, het wegbudget blijft nog een aantal jaren op peil. De daling is bij beheer en onderhoud van de infrastructuur groter dan bij aanlegprojecten. Dit blijkt uit de analyse die het EIB in opdracht van Bouwend Nederland van het Meerjarenprogramma voor Infrastructuur, Ruimte en Transport (MIRT) heeft gemaakt. De resultaten zijn beschreven in het rapport 'Infrastructuurmonitor; MIRT 2011'.

In het MIRT staan alle grotere infrastructuurprojecten die op het gebied van wegen, spoor en water in Nederland worden voorbereid en uitgevoerd; 35 procent van de beschikbare middelen gaat naar de rijkswegen, 30 procent naar de railinfrastructuur. Het aandeel van watergerelateerde projecten is in vergelijking met twee jaar geleden toegenomen. In de komende jaren zal het aandeel van infrastructuurprojecten in de noordelijke Randstad en Oost-Nederland toenemen, ten koste van de zuidelijke Randstad en Zuid-Nederland.

In het onderzoek zijn circa 180 projecten geanalyseerd. Daarvan zullen 33 projecten (één op de

vijf) later worden opgeleverd in vergelijking met de planning van vorig jaar. Dit betreft vooral projecten die nu nog in de planfase verkeren. Naar type project gaat het vooral om regionale/lokale projecten met een rijksbijdrage. Het percentage vertraagde projecten is de afgelopen twee jaar licht afgenomen. Vooral hoofdwegprojecten in de voorbereidingsfase van het MIRT zijn nu doorgestroomd.

Om alle projecten die nu in de planstudiefase staan na afronding van de procedures te kunnen realiseren, zijn onvoldoende financiële middelen gereserveerd. In de periode 2011-2015 zou hiervoor 2,3 miljard euro extra nodig zijn.

De rubriek Trends & Cijfers is samengesteld onder redactie van het Economisch Instituut voor de Bouwnijverheid (EIB) en het Centraal Bureau voor de Statistiek (CBS).