



## **Centraal Bureau voor de Statistiek**

Divisie Statistische en Ruimtelijke Statistieken (SRS)  
Sector Statistische Analyse Den Haag (SAV)

*Postbus 24500  
2490 HA Den Haag*

---

# **Analyse financiële kengetallen zorginstellingen 2009**

**Rudi Bakker**

## **ANALYSE FINANCIËLE KENGETALLEN ZORGINSTELLINGEN 2009**

*Samenvatting: In dit rapport zijn de zorginstellingen op basis van de waarde van een groot aantal financiële kengetallen ingedeeld in 10 gelijke groepen of decielen. Door vergelijking van de waarden van een individuele zorginstelling met de grenswaarden behorende bij deze decielen kan de financiële positie van deze instelling afgezet worden tegen die van een groep van vergelijkbare instellingen (benchmark).*

*Tevens is een analyse gemaakt van de factoren die mogelijk van invloed zijn op het financiële resultaat van zorginstellingen. Variabelen die op mogelijke organisatorische problemen duiden zoals een hoog ziekteverzuim, vertraging in de aanlevering van de jaarrekening en een groot aandeel ingehuurd personeel blijken een beperkte samenhang te vertonen met de financiële resultaten.*

*Trefwoorden: benchmark financiële kengetallen, zorginstellingen, ziekenhuizen, geestelijke gezondheidszorg, gehandicaptenzorg, verpleging en verzorging, thuiszorg, ziekteverzuim*

## **Inhoudsopgave**

1.	Inleiding.....	3
2.	Benchmark.....	4
2.1	Data en respons .....	4
2.2	Methode.....	5
2.3	Uitkomsten .....	7
3.	Samenhang instellingskenmerken en financieel resultaat.....	15
3.1	Methode.....	16
3.2	Resultaten .....	16
3.3	Conclusies .....	21
3.3.1	Ziekteverzuim .....	21
3.3.2	Tijdigheid jaarrekening.....	21
3.3.3	Personeel niet in loondienst .....	21
3.3.4	Totaalbeeld.....	22
	Begrippen en afkortingen .....	23
	Bijlage 1. Benchmarkmodel .....	26

## **1. Inleiding**

Voor de beoordeling van de financiële resultaten van individuele zorginstellingen, heeft het ministerie van Volksgezondheid, Welzijn en Sport (VWS) behoefte aan vergelijkingscijfers van de gehele zorgsector en diens deelsectoren, waarmee via een zogenaamde benchmark inzicht kan worden gegeven in de relatieve prestaties.

Het ministerie van VWS heeft het Centraal Bureau voor de Statistiek (CBS) gevraagd de vergelijkingscijfers voor de benchmark te maken op basis van de jaarrekeningen van zorginstellingen over 2009.

Aanvullend op de cijfers voor de benchmarkgroep is gevraagd te onderzoeken of er een verband bestaat tussen enerzijds ziekteverzuim, tijdigheid van aanlevering jaarrekening, en aandeel van de kosten personeel niet in loondienst en anderzijds de financiële resultaten.

## 2. Benchmark

### 2.1 Data en respons

Voor de berekening van de vergelijkingscijfers voor de benchmark en de analyse is gebruik gemaakt van de jaarrekeningen 2009 zoals aangeleverd in de webenquête DigiMV. Zorgconcerns die geheel of gedeeltelijk gefinancierd worden uit de Zvw/AWBZ moeten vanaf 2007 elk jaar verantwoording afleggen over de manier waarop zij hun geld besteden. Die verantwoording doen ze aan de hand van het 'Jaardocument Zorginstellingen', dat door het CIBG wordt verzameld. Het Jaardocument bestaat uit drie onderdelen: het 'Maatschappelijke verslag', kwantitatieve variabelen en een (model)jaarrekening. De kwantitatieve variabelen, waaronder de belangrijkste variabelen van de balans en resultaatrekening, worden aangeleverd met behulp van de internettoepassing DigiMV.

Het CBS heeft geaggregeerde statistieken<sup>1</sup> over de jaren 2006 t/m 2009 samengesteld over zorginstellingen op basis van DigiMV-data. Waar nodig is de data door het CBS op basis van diverse controles gecorrigeerd en/of aangevuld. Zorginstellingen zonder DigiMV-opgave zijn in de statistiek verwerkt door ophoging van de beschikbare data op basis van wettelijk budget. De vergelijkingscijfers voor de benchmark zijn alleen gebaseerd op zorginstellingen waarvan (gecorrigeerde) DigiMV-data beschikbaar is.

Zorginstellingen worden in de DigiMV-data op concernniveau weergegeven. Naast de hoofdactiviteit van het concern worden ook alle nevenactiviteiten meegenomen in de statistische beschrijving. Dit betekent bijvoorbeeld dat een concern dat naast een ziekenhuis ook een klein verpleeghuis heeft, in zijn geheel op basis van hoofdactiviteit als ziekenhuis is getypeerd.

Tabel 2.1 Aantal zorginstellingen(concerns) per sector, 2009.

<b>Zorgsector</b>	<b>Aantal concerns CBS-populatie</b>	<b>Aantal concerns benchmark</b>
UMC	8	8
Algemene ziekenhuizen (Alg zkh)	78	78
Categoriale ziekenhuizen en revalidatie-	25	25
Totaal Cure (excl. GGZ-Zvw)	111	111
Geestelijke Gezondheidszorg	95	82
Gehandicaptenzorg (GHZ)	141	131
Verpleging en Verzorging (V&V)	339	315
Thuiszorg	134	93
Totaal Care (incl. GGZ-Zvw)	709	621
Totaal	820	732

<sup>1</sup> <http://statline.cbs.nl/StatWeb/publication/?VW=T&DM=SLNL&PA=71584NED&D1=0-39,49-86&D2=a&D3=a&HD=101102-1154&HDR=G2,G1&STB=T>

In tabel 1 is een overzicht gegeven van het aantal concerns volgens de CBS-statistiek Zorginstellingen en het aantal concerns in de benchmark. Concerns zijn ten behoeve van de benchmark in de sector Thuiszorg geplaatst als meer dan 50% van het totale wettelijke budget van het concern bestaat uit wettelijk budget extramurale verpleging en verzorging. In het totaal zijn gegevens van 732 zorginstellingen beschikbaar. De totale populatie bestaat uit 820 instellingen.

## 2.2 Methode

De vergelijkingscijfers voor de benchmark bestaat uit een set grenswaarden van de financiële kengetallen per sector. Hierbij zijn de waarde van de kengetallen van de zorginstellingen per sector gesorteerd van laag naar hoog en vervolgens opgedeeld in 10 gelijke groepen of decielen. De grenswaarden zijn: het gemiddelde van de gehele sector en de hoogste waarden van het 1<sup>e</sup>, 2<sup>e</sup>, 8<sup>e</sup> en 9<sup>e</sup> deciel. Ter toelichting; het grenswaarde van het 8<sup>e</sup> deciel geeft de waarde aan waarbij 80% van de instellingen in de sector lager scoort en 20% van de instellingen hoger. Bij de sectoren UMC en Categoriele ziekenhuizen kunnen niet alle decielscores worden weergegeven. Het CBS mag namelijk geen informatie publiceren die herleidbaar is tot individuele instellingen. Gekozen is voor het publiceren van waarden die gebaseerd zijn op minstens vijf instellingen. Bij de UMC's heeft dit tot gevolg dat alleen het gemiddelde wordt weergegeven en van de categorale ziekenhuizen alleen het gemiddelde en de 2<sup>e</sup> en 8<sup>e</sup> decielscore.

De financiële kengetallen zijn gebaseerd op een benchmarkmodel van VWS (zie bijlage 1). De berekening is als volgt:

Tabel 2.2 Berekening Kengetallen

<b>Kengetal</b>	<b>Berekening</b>
Resultaat gewone bedrijfsvoering (EBT)	Resultaat voor belastingen / totale bedrijfsopbrengsten * 100%
Financiële baten en lasten	Financieel resultaat / totale bedrijfsopbrengsten * 100%
Winst voor interest en belastingen (EBIT)	Resultaat voor belasting – financieel resultaat / totale bedrijfsopbrengsten * 100%
Winst voor interest, belastingen en afschrijvingen (EBITDA)	(Resultaat voor belasting – financieel resultaat - Afschrijvingen op vaste activa) / totale bedrijfsopbrengsten * 100%
Rendement op geïnvesteerd vermogen	Operationele marge x Omloopsnelheid kapitaal
Operationele marge	100%-(Operationele kosten+Afschrijvingen)
Operationele kosten	Kosten personeel in loondienst+ Kosten personeel niet in loondienst+ Overige kosten

Tabel 2.2 Berekening Kengetallen (vervolg)

<b>Kengetal</b>	<b>Berekening</b>
Kosten personeel in loondienst	(Totaal arbeidskosten+ Overige personeelskosten) / totale bedrijfsopbrengsten * 100%
Kosten personeel niet in loondienst	Kosten uitzendkrachten en overige inleen / totale bedrijfsopbrengsten * 100%
Overige kosten	Totaal niet eerder genoemde bedrijfslasten / totale bedrijfsopbrengsten * 100%
Hotelmatige kosten	Voeding- en hotelmatige kosten / totale bedrijfsopbrengsten * 100%
Algemene kosten	Algemene kosten / totale bedrijfsopbrengsten * 100%
Cliënt- en bewonergebonden kosten	Cliënt- en bewonergebonden kosten / totale bedrijfsopbrengsten * 100%
Onderhoud- en energiekosten	Onderhoud- en energiekosten / totale bedrijfsopbrengsten * 100%
Niet eerder genoemde kosten	(Huur/operationele leasing kapitaalgoederen+ Andere bedrijfslasten) / totale bedrijfsopbrengsten * 100%
Afschrijving	Afschrijvingen op vaste activa / totale bedrijfsopbrengsten * 100%
Omloopsnelheid kapitaal	Totale bedrijfsopbrengsten / totaal activa
Vaste activa	(Immateriële vaste activa+ Materiële vaste activa+ Financiële vaste activa) / totale bedrijfsopbrengsten * 100%
Vlottende activa	(Vorraden+ Onderhanden werk u.h.v. DBC's+ Kortlopende vorderingen+ Financieringstekort+ Effecten+ Liquide middelen) / totale bedrijfsopbrengsten * 100%
Solvabiliteit	Eigen vermogen/ totale bedrijfsopbrengsten * 100%
Solvabiliteit (2)	Eigen vermogen/totaal activa * 100%
Quickratio <sup>2</sup>	(Kortlopende vorderingen+ Effecten+ Liquide middelen)/ kortlopende schulden * 100%
Currentratio <sup>2</sup>	(Vorraden+Onderhanden werk u.h.v. DBC's+Kortlopende vorderingen + Effecten+ Liquide middelen)) / kortlopende schulden * 100%
Rentabiliteit	Resultaat voor belastingen / eigen vermogen * 100%

<sup>2</sup> Het financieringsoverschot of –tekort is buiten beschouwing gelaten vanwege achterstanden in de afwikkeling van deze posten door de zorgverzekeraars en de zorgkantoren.

## 2.3 Uitkomsten

Tabel 2.3 Grenswaarden Resultaten voor de Totale zorg en de Cure-sector

		<b>Totaal zorg</b>	<b>Totaal Cure</b>	<b>UMC</b>	<b>Alg zkh</b>	<b>Cat zkh</b>
Resultaat gewone bedrijfsvoering (EBT)	gemiddelde	3,1%	1,5%	1,0%	1,7%	1,0%
	1e deciel	-1,0%	-0,2%	x	0,0%	x
	2e deciel	0,4%	0,4%	x	0,7%	-0,5%
	8e deciel	5,8%	2,8%	x	2,9%	2,7%
	9e deciel	9,1%	3,4%	x	3,8%	x
Financiële baten en lasten	gemiddelde	-1,5%	-2,2%	-0,7%	-2,3%	-2,3%
	1e deciel	-3,8%	-3,6%	x	-3,7%	x
	2e deciel	-2,6%	-3,0%	x	-2,9%	-3,5%
	8e deciel	0,0%	-1,2%	x	-1,4%	-1,0%
	9e deciel	0,5%	-0,7%	x	-1,1%	x
Winst voor interest en belastingen (EBIT)	gemiddelde	4,6%	3,7%	1,8%	4,0%	3,3%
	1e deciel	0,0%	1,1%	x	2,1%	x
	2e deciel	1,6%	2,3%	x	2,7%	0,7%
	8e deciel	7,8%	5,2%	x	5,2%	5,3%
	9e deciel	11,0%	6,2%	x	6,5%	x
Winst voor interest, belasting en afschrijving (EBITDA)	gemiddelde	9,8%	11,2%	6,5%	11,9%	10,6%
	1e deciel	2,2%	6,9%	x	8,8%	x
	2e deciel	4,8%	8,7%	x	9,8%	6,1%
	8e deciel	14,2%	13,6%	x	14,0%	12,8%
	9e deciel	18,5%	15,0%	x	15,5%	x

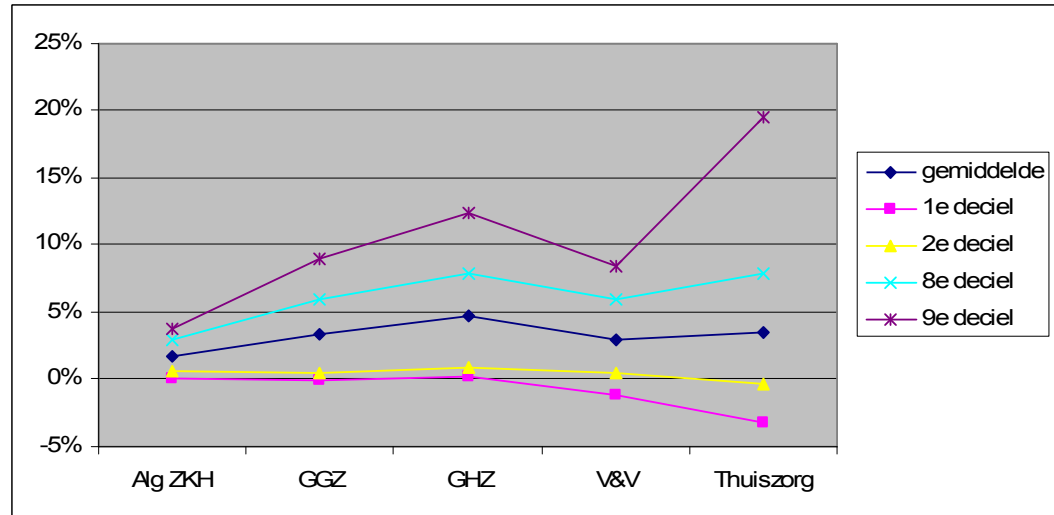
Tabel 2.4 Grenswaarden Resultaten voor de Care-sector

		<b>Totaal Care</b>	<b>GGZ</b>	<b>GHZ</b>	<b>V&amp;V</b>	<b>Thuis- zorg</b>
Resultaat gewone bedrijfsvoering (EBT)	gemiddelde	3,4%	3,4%	4,7%	2,9%	3,5%
	1e deciel	-1,1%	0,0%	0,2%	-1,2%	-3,2%
	2e deciel	0,4%	0,4%	0,9%	0,4%	-0,3%
	8e deciel	6,5%	6,0%	7,8%	5,9%	7,8%
	9e deciel	9,7%	9,0%	12,5%	8,4%	19,6%
Financiële baten en lasten	gemiddelde	-1,4%	-1,1%	-1,3%	-2,0%	0,3%
	1e deciel	-3,9%	-2,5%	-3,2%	-5,3%	-0,7%
	2e deciel	-2,5%	-1,8%	-2,4%	-3,4%	-0,4%
	8e deciel	0,1%	0,0%	-0,1%	0,0%	0,6%
	9e deciel	0,6%	0,3%	0,5%	0,5%	1,0%
Winst voor interest en belastingen (EBIT)	gemiddelde	4,8%	4,5%	6,0%	4,9%	3,1%
	1e deciel	-0,2%	0,1%	0,8%	0,4%	-3,1%
	2e deciel	1,4%	1,8%	2,0%	1,8%	-0,6%
	8e deciel	8,4%	6,8%	10,1%	8,6%	7,8%
	9e deciel	12,0%	8,7%	12,7%	11,7%	19,3%
Winst voor interest, belasting en afschrijving (EBITDA)	gemiddelde	9,6%	8,0%	10,8%	11,0%	4,3%
	1e deciel	1,8%	2,5%	4,0%	2,8%	-2,3%
	2e deciel	4,3%	5,5%	5,7%	5,1%	0,0%
	8e deciel	14,5%	10,5%	14,0%	17,2%	9,7%
	9e deciel	19,4%	11,6%	17,5%	20,1%	20,0%



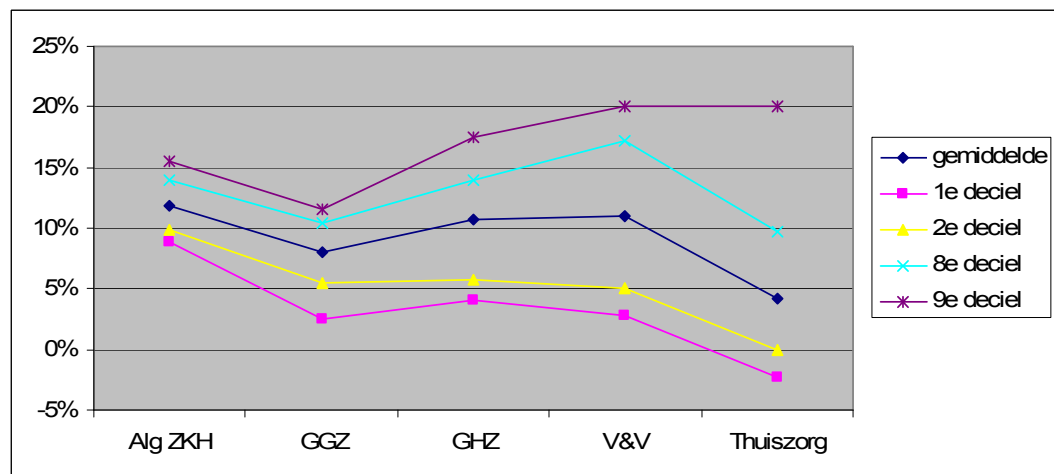
In figuur 1<sup>3</sup> is de spreiding van het resultaat uit gewone bedrijfsvoering als percentage van de bedrijfsopbrengsten weergegeven. Opvallend is de grote spreiding in de thuiszorg. Bij de algemene ziekenhuizen is het verschil in winstpercentage veel kleiner tussen de instellingen.

Figuur 1 Spreiding van het resultaat uit gewone bedrijfsvoering (EBT)



De spreiding van de winst voor interest, belasting en afschrijving als percentage van de bedrijfsopbrengsten laat een iets ander beeld zien (figuur 2). De afschrijvingen en rentelasten zijn verhoudingsgewijs hoog bij de algemene ziekenhuizen en de V&V-instellingen. Als deze kosten buiten beschouwing worden gelaten dan stijgt de winst van deze instellingen behoorlijk ten opzichte van de andere sectoren.

Figuur 2 Spreiding van de winst voor interest, belasting en afschrijving (EBITDA)



<sup>3</sup> Voor het visuele effect is gebruik gemaakt van lijndiagrammen, er bestaat geen relatie tussen de grenswaarde van een sector en die van de andere sectoren.

Tabel 2.5 Grenswaarden Rendement voor de Totale zorg en de Cure-sector

		Totaal zorg	Totaal Cure	UMC	Alg zkh	Cat zkh
Rendement op geïnvesteed vermogen	gemiddelde	6,5%	3,4%	1,9%	3,7%	2,8%
	1e deciel	0,0%	1,1%	x	2,1%	x
	2e deciel	2,3%	2,3%	x	2,6%	0,5%
	8e deciel	10,0%	4,6%	x	4,8%	4,4%
	9e deciel	14,7%	5,9%	x	6,2%	x
Operationele marge	gemiddelde	4,7%	3,7%	1,8%	4,1%	3,1%
	1e deciel	0,0%	1,1%	x	2,1%	x
	2e deciel	1,6%	2,2%	x	2,6%	0,5%
	8e deciel	8,0%	5,2%	x	5,2%	5,3%
	9e deciel	11,1%	6,4%	x	6,5%	x
Operationele kosten	gemiddelde	90,1%	88,8%	93,5%	88,0%	89,7%
	1e deciel	81,3%	84,9%	x	84,5%	x
	2e deciel	85,7%	86,3%	x	86,0%	87,6%
	8e deciel	95,2%	91,5%	x	90,3%	94,2%
	9e deciel	97,8%	93,4%	x	91,2%	x
Kosten personeel in loondienst	gemiddelde	59,8%	55,8%	58,1%	52,8%	64,4%
	1e deciel	48,8%	48,9%	x	48,4%	x
	2e deciel	53,2%	51,1%	x	49,9%	58,1%
	8e deciel	67,6%	60,3%	x	56,0%	70,0%
	9e deciel	70,4%	68,0%	x	57,6%	x
Kosten personeel niet in loondienst	gemiddelde	5,6%	3,7%	3,0%	3,3%	5,1%
	1e deciel	0,7%	1,6%	x	1,5%	x
	2e deciel	1,3%	1,9%	x	1,9%	2,1%
	8e deciel	5,6%	4,4%	x	3,9%	6,3%
	9e deciel	8,9%	5,3%	x	4,9%	x
Overige kosten	gemiddelde	24,8%	29,4%	32,3%	32,0%	20,3%
	1e deciel	14,5%	17,4%	x	27,8%	x
	2e deciel	18,3%	25,4%	x	29,8%	14,2%
	8e deciel	31,4%	34,5%	x	34,8%	27,6%
	9e deciel	34,9%	35,9%	x	36,1%	x
Hotelmatige kosten	gemiddelde	5,3%	3,5%	2,4%	3,7%	3,6%
	1e deciel	0,0%	2,2%	x	2,6%	x
	2e deciel	2,5%	2,6%	x	2,9%	1,9%
	8e deciel	8,1%	4,4%	x	4,3%	4,7%
	9e deciel	9,4%	4,8%	x	4,8%	x
Algemene kosten	gemiddelde	6,8%	6,4%	7,1%	6,1%	7,2%
	1e deciel	3,6%	4,3%	x	4,2%	x
	2e deciel	4,2%	4,7%	x	4,7%	4,5%
	8e deciel	8,2%	7,8%	x	7,5%	10,2%
	9e deciel	10,9%	8,9%	x	8,3%	x
Cliënt- / bewoner gebonden kosten	gemiddelde	4,1%	15,2%	17,2%	18,3%	5,0%
	1e deciel	0,0%	2,0%	x	14,6%	x
	2e deciel	0,4%	9,4%	x	15,8%	1,5%
	8e deciel	3,8%	20,2%	x	20,7%	4,9%
	9e deciel	16,8%	22,0%	x	22,4%	x

Tabel 2.5 Grenswaarden Rendement voor de Totale zorg en Cure-sector (vervolg)

		<b>Totaal zorg</b>	<b>Totaal Cure</b>	<b>UMC</b>	<b>Alg zkh</b>	<b>Cat zkh</b>
Onderhoud- en energie	gemiddelde	3,7%	2,8%	3,7%	2,7%	2,7%
	1e deciel	0,4%	1,9%	x	1,9%	x
	2e deciel	2,1%	2,1%	x	2,1%	1,9%
	8e deciel	5,1%	3,4%	x	3,3%	3,4%
	9e deciel	5,9%	4,0%	x	3,8%	x
Niet eerder genoemde kosten	gemiddelde	4,8%	1,4%	1,9%	1,2%	1,8%
	1e deciel	0,1%	0,2%	x	0,2%	x
	2e deciel	0,7%	0,3%	x	0,3%	0,1%
	8e deciel	8,1%	2,1%	x	1,9%	2,5%
	9e deciel	11,8%	2,7%	x	2,6%	x
Afschrijving	gemiddelde	5,2%	7,5%	4,8%	7,9%	7,3%
	1e deciel	1,1%	5,0%	x	6,1%	x
	2e deciel	2,0%	5,9%	x	6,7%	4,9%
	8e deciel	7,5%	8,8%	x	9,0%	7,8%
	9e deciel	9,1%	9,6%	x	9,6%	x
Omloopsnelheid kapitaal	gemiddelde	1,67	0,94	1,07	0,93	0,91
	1e deciel	0,68	0,66	x	0,62	x
	2e deciel	0,84	0,74	x	0,74	0,71
	8e deciel	2,19	1,12	x	1,12	1,06
	9e deciel	2,88	1,15	x	1,15	x
Vaste activa	gemiddelde	56,4%	75,9%	64,0%	78,4%	71,7%
	1e deciel	4,1%	44,2%	x	48,1%	x
	2e deciel	13,4%	53,9%	x	55,9%	35,1%
	8e deciel	86,8%	98,6%	x	99,2%	99,5%
	9e deciel	110,6%	115,0%	x	127,1%	x
Vlottende activa	gemiddelde	30,3%	37,1%	29,7%	34,8%	46,7%
	1e deciel	8,9%	22,9%	x	21,5%	x
	2e deciel	13,6%	26,7%	x	24,9%	30,9%
	8e deciel	42,2%	45,0%	x	43,4%	62,0%
	9e deciel	52,9%	54,0%	x	50,4%	x

Tabel 2.6 Grenswaarden Rendement voor de Care-sector

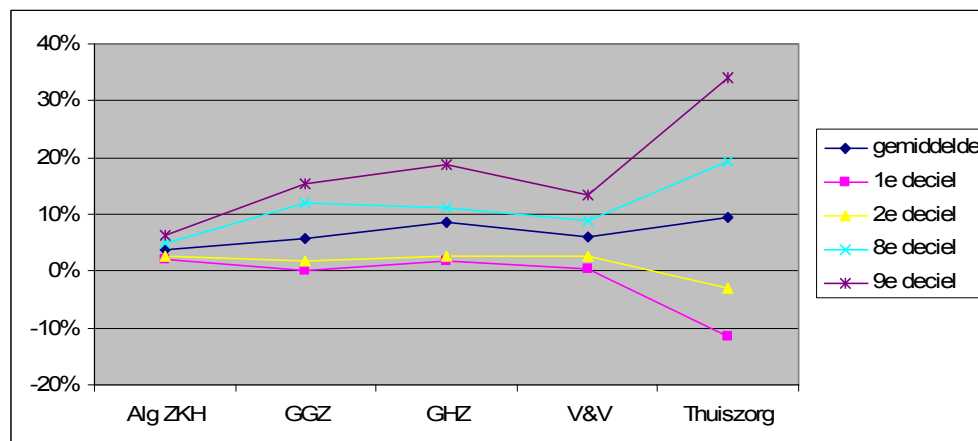
		<b>Totaal Care</b>	<b>GGZ</b>	<b>GHZ</b>	<b>V&amp;V</b>	<b>Thuis- zorg</b>
Rendement op geïnvesteed vermogen	gemiddelde	7,1%	5,6%	8,6%	6,1%	9,4%
	1e deciel	-0,2%	0,1%	1,8%	0,4%	-11,5%
	2e deciel	2,3%	1,9%	2,7%	2,6%	-3,1%
	8e deciel	11,0%	12,0%	11,1%	8,8%	19,2%
	9e deciel	16,7%	15,5%	18,9%	13,4%	34,0%
Operationele marge	gemiddelde	4,9%	4,5%	6,1%	5,0%	3,1%
	1e deciel	-0,2%	0,1%	1,1%	0,4%	-3,1%
	2e deciel	1,5%	1,8%	2,0%	1,7%	-0,7%
	8e deciel	8,6%	7,7%	10,1%	8,6%	7,8%
	9e deciel	12,3%	8,9%	12,7%	12,3%	19,3%
Operationele kosten	gemiddelde	90,4%	92,1%	89,2%	88,8%	95,8%
	1e deciel	80,4%	87,9%	82,8%	79,7%	80,0%
	2e deciel	85,1%	89,2%	86,0%	82,7%	90,3%
	8e deciel	95,8%	94,4%	94,1%	95,0%	100,0%
	9e deciel	98,3%	97,5%	96,0%	97,2%	102,3%
Kosten personeel in loondienst	gemiddelde	60,5%	63,7%	60,3%	59,3%	61,6%
	1e deciel	48,5%	52,0%	50,0%	50,1%	13,8%
	2e deciel	54,7%	57,3%	57,8%	54,5%	42,2%
	8e deciel	67,9%	70,5%	66,3%	65,0%	78,4%
	9e deciel	71,1%	72,8%	68,8%	67,8%	85,8%
Kosten personeel niet in loondienst	gemiddelde	5,9%	5,0%	3,5%	3,9%	16,9%
	1e deciel	0,6%	1,1%	0,4%	0,7%	0,0%
	2e deciel	1,2%	1,6%	1,1%	1,2%	0,9%
	8e deciel	6,1%	5,3%	4,7%	5,2%	27,3%
	9e deciel	10,1%	8,3%	6,0%	6,9%	58,0%
Overige kosten	gemiddelde	24,0%	23,3%	25,3%	25,6%	17,2%
	1e deciel	13,6%	15,4%	18,2%	18,4%	4,5%
	2e deciel	18,0%	17,1%	20,1%	20,3%	7,0%
	8e deciel	29,3%	27,5%	29,1%	30,4%	20,9%
	9e deciel	34,3%	34,3%	31,9%	34,8%	32,9%
Hotelmatige kosten	gemiddelde	5,7%	3,6%	5,1%	7,6%	1,7%
	1e deciel	0,0%	0,0%	1,1%	4,9%	0,0%
	2e deciel	2,0%	0,4%	3,1%	6,1%	0,0%
	8e deciel	8,4%	5,7%	7,4%	9,3%	0,7%
	9e deciel	9,7%	6,8%	8,6%	10,3%	3,8%
Algemene kosten	gemiddelde	6,9%	9,6%	6,9%	5,4%	9,5%
	1e deciel	3,5%	5,3%	3,7%	3,4%	2,9%
	2e deciel	4,0%	6,2%	4,4%	3,8%	4,4%
	8e deciel	8,4%	10,9%	9,2%	6,5%	13,3%
	9e deciel	11,2%	15,7%	10,9%	7,7%	18,4%
Cliënt- / bewoner gebonden kosten	gemiddelde	2,1%	2,1%	3,8%	1,7%	1,0%
	1e deciel	0,0%	0,0%	0,5%	0,3%	0,0%
	2e deciel	0,3%	0,5%	0,9%	0,5%	0,0%
	8e deciel	2,7%	3,2%	5,1%	2,4%	1,1%
	9e deciel	3,7%	3,7%	8,3%	3,0%	2,4%

Tabel 2.6 Grenswaarden Rendement voor de Care-sector (vervolg)

		Totaal Care	GGZ	GHZ	V&V	Thuiszorg
Onderhoud- en energie	gemiddelde	3,9%	3,2%	4,1%	4,7%	1,4%
	1e deciel	0,1%	0,1%	2,3%	2,8%	0,0%
	2e deciel	2,0%	1,7%	2,9%	3,3%	0,0%
	8e deciel	5,2%	4,4%	5,1%	5,6%	1,8%
	9e deciel	6,1%	5,5%	5,9%	6,6%	2,7%
Niet eerder genoemde kosten	gemiddelde	5,4%	4,8%	5,4%	6,2%	3,6%
	1e deciel	0,1%	0,8%	1,0%	0,1%	0,0%
	2e deciel	1,1%	2,0%	2,1%	1,2%	0,2%
	8e deciel	9,1%	8,3%	7,8%	11,1%	4,3%
	9e deciel	12,6%	9,4%	10,6%	14,7%	6,7%
Afschrijving	gemiddelde	4,8%	3,5%	4,8%	6,2%	1,1%
	1e deciel	0,9%	1,0%	2,2%	1,7%	0,0%
	2e deciel	1,7%	1,9%	2,9%	2,4%	0,1%
	8e deciel	6,7%	5,0%	5,9%	8,7%	1,9%
	9e deciel	9,0%	5,6%	6,9%	11,2%	2,7%
Omloopsnelheid kapitaal	gemiddelde	1,80	1,49	1,47	1,48	3,65
	1e deciel	0,69	0,78	0,85	0,62	1,45
	2e deciel	0,88	0,91	0,95	0,79	1,84
	8e deciel	2,38	1,78	1,97	2,11	4,68
	9e deciel	3,22	2,42	2,24	2,60	6,39
Vaste activa	gemiddelde	52,9%	44,1%	57,5%	66,1%	9,8%
	1e deciel	3,2%	4,4%	15,1%	10,8%	0,0%
	2e deciel	10,8%	10,4%	29,7%	17,4%	0,6%
	8e deciel	84,0%	68,9%	83,4%	103,9%	15,8%
	9e deciel	110,2%	82,6%	97,5%	133,5%	23,6%
Vlottende activa	gemiddelde	29,1%	41,7%	22,6%	27,7%	31,6%
	1e deciel	8,4%	16,7%	6,5%	8,5%	9,2%
	2e deciel	12,6%	23,4%	8,9%	11,6%	16,9%
	8e deciel	40,9%	58,9%	32,8%	38,7%	40,4%
	9e deciel	52,8%	70,1%	45,1%	48,2%	51,2%

Tussen de sectoren bestaan grote verschillen in het rendement op geïnvesteerd vermogen (figuur 3). Bij 80% van de algemene ziekenhuizen ligt het rendement tussen de 2 en 6 procent. Bij 80% van de GGZ-instellingen ligt dit tussen de 0 en 15 procent en bij thuiszorginstellingen tussen de -11 en 34 procent.

Figuur 3 Spreiding van het rendement op geïnvesteerd vermogen per sector.

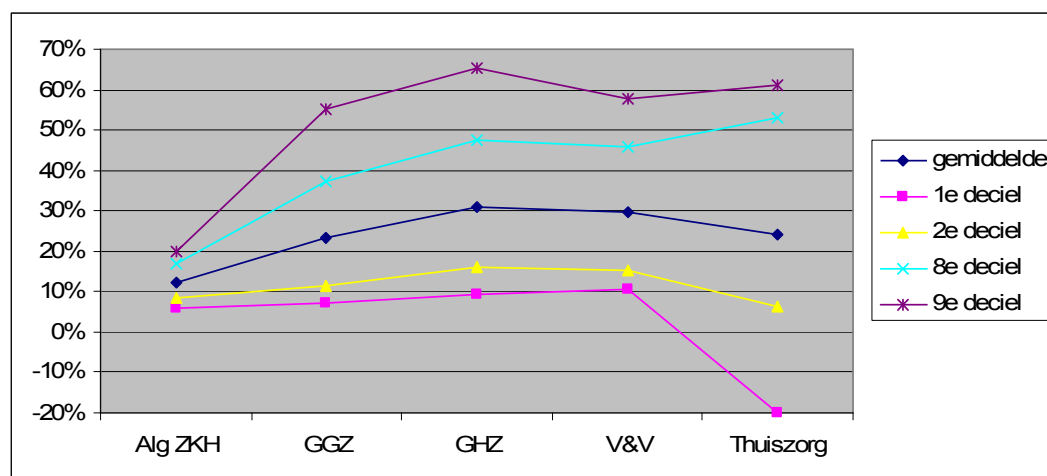


Tabel 2.7 Grenswaarden Ratio's voor de Totale zorg en de Cure-sector

		Totaal zorg	Totaal Cure	UMC	Alg zkh	Cat zkh
Solvabiliteit	gemiddelde	20,3%	15,1%	16,1%	13,3%	20,3%
	1e deciel	5,2%	7,8%	x	7,1%	x
	2e deciel	10,4%	10,3%	x	10,0%	14,2%
	8e deciel	29,3%	21,0%	x	19,2%	23,9%
	9e deciel	38,4%	23,6%	x	21,5%	x
Solvabiliteit 2	gemiddelde	26,2%	14,1%	17,6%	12,2%	18,9%
	1e deciel	7,9%	6,3%	x	6,1%	x
	2e deciel	11,9%	9,5%	x	8,5%	11,3%
	8e deciel	42,9%	18,6%	x	17,1%	24,6%
	9e deciel	56,4%	23,7%	x	19,9%	x
Quickratio	gemiddelde	126,3%	85,2%	63,6%	78,1%	114,1%
	1e deciel	21,2%	32,4%	x	32,6%	x
	2e deciel	37,5%	41,0%	x	44,3%	38,4%
	8e deciel	167,6%	115,5%	x	105,0%	139,0%
	9e deciel	242,6%	149,9%	x	144,3%	x
Currentratio	gemiddelde	134,6%	106,7%	99,9%	98,0%	135,9%
	1e deciel	23,3%	49,1%	x	48,2%	x
	2e deciel	41,4%	65,8%	x	64,4%	57,6%
	8e deciel	179,3%	129,0%	x	128,4%	149,8%
	9e deciel	258,1%	164,4%	x	163,2%	x
Rentabiliteit	gemiddelde	18,9%	10,0%	6,6%	14,4%	-2,6%
	1e deciel	-6,1%	-3,7%	x	-1,3%	x
	2e deciel	3,2%	3,1%	x	5,9%	-4,3%
	8e deciel	27,5%	17,8%	x	20,5%	14,6%
	9e deciel	44,3%	26,2%	x	27,2%	x

De solvabiliteit van de instellingen in de care-sectoren is gemiddeld twee tot drie keer zo hoog als die van de algemene ziekenhuizen. De verschillen tussen de instellingen binnen de sectoren is echter veel groter. Tien procent van de instellingen voor gehandicaptenzorg heeft zelfs een solvabiliteit van meer dan 65%. De verschillen tussen de thuiszorginstellingen zijn het grootst.

Figuur 4 Spreiding solvabiliteit (eigen vermogen/totaal activa) per sector

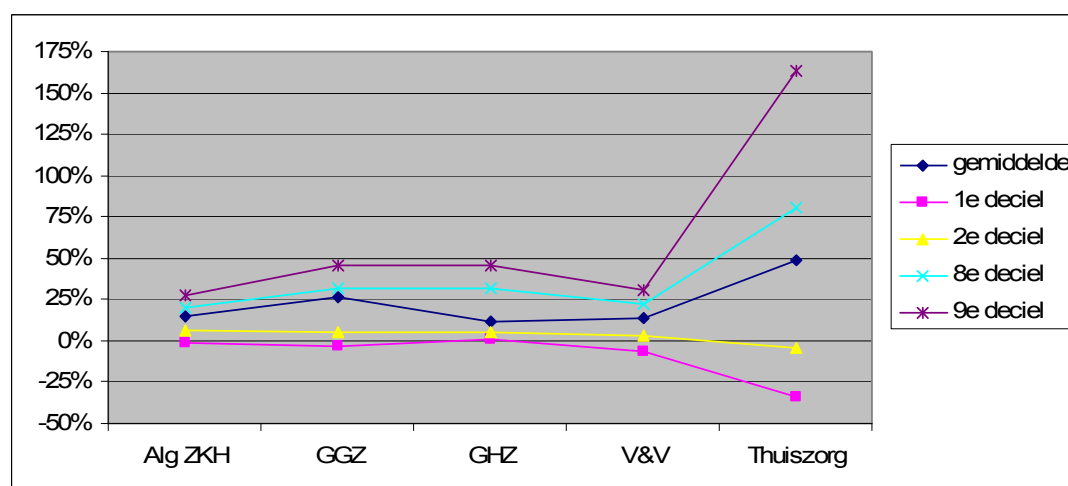


Tabel 2.8 Grenswaarden Ratio's voor de Care-sector

		Totaal Care	GGZ	GHZ	V&V	Thuiszorg
Solvabiliteit	gemiddelde	21,2%	18,0%	24,0%	23,2%	13,6%
	1e deciel	4,6%	5,7%	8,6%	8,6%	-3,5%
	2e deciel	10,4%	10,0%	12,9%	12,6%	1,8%
	8e deciel	30,5%	24,4%	30,4%	33,7%	22,2%
	9e deciel	40,9%	31,8%	45,3%	41,5%	37,9%
Solvabiliteit 2	gemiddelde	28,4%	23,3%	31,1%	29,8%	24,4%
	1e deciel	8,1%	7,0%	9,1%	10,4%	-20,2%
	2e deciel	13,8%	11,4%	15,9%	15,3%	6,5%
	8e deciel	46,2%	37,3%	47,7%	45,8%	52,9%
	9e deciel	59,8%	55,0%	65,2%	57,6%	61,1%
Quickratio	gemiddelde	133,6%	98,7%	127,1%	138,7%	156,8%
	1e deciel	18,8%	30,8%	11,0%	19,3%	36,4%
	2e deciel	34,5%	38,1%	19,3%	34,1%	54,4%
	8e deciel	181,9%	138,8%	166,5%	197,9%	181,6%
	9e deciel	266,7%	212,8%	330,7%	276,1%	244,2%
Currentratio	gemiddelde	139,6%	134,8%	129,5%	139,8%	157,3%
	1e deciel	20,0%	44,0%	11,0%	19,9%	36,5%
	2e deciel	38,8%	62,0%	21,0%	35,0%	54,4%
	8e deciel	193,6%	211,9%	167,0%	199,4%	181,6%
	9e deciel	276,4%	263,0%	352,7%	276,1%	244,2%
Rentabiliteit	gemiddelde	20,5%	26,3%	12,1%	14,1%	48,9%
	1e deciel	-6,3%	-3,1%	0,7%	-6,0%	-33,9%
	2e deciel	3,3%	4,8%	4,7%	2,8%	-4,0%
	8e deciel	29,4%	31,5%	31,4%	22,7%	80,3%
	9e deciel	49,6%	45,7%	45,8%	30,5%	163,8%

Hoewel de spreiding van de rentabiliteit binnen GGZ-instellingen hetzelfde is als de spreiding binnen GHZ-instellingen, is de gemiddelde rentabiliteit van GGZ-instellingen bijna twee maal zo hoog.

Figuur 5 Spreiding rentabiliteit per sector



### 3. Samenhang instellingskenmerken en financieel resultaat

Vanuit de hypothese dat de financiële resultaten samenhangen met organisatorische kenmerken van een instelling, is onderzocht welke kenmerken hierop mogelijk van invloed zijn. Verondersteld wordt dat een hoger ziekteverzuim, vertraging in de publicatie van de jaarrekening en het hebben van meer ingehuurd personeel een negatieve samenhang vertonen met het financiële resultaat.

De onderzoeksvragen zijn als volgt gedefinieerd:

1.	Per onderverdeling van de AWBZ sector en Cure sector. Is er een significante correlatie tussen de variabelen ziekteverzuim en rendement op de investering? Varieert deze correlatie met de variabele grootte van de instelling?
2.	Per onderverdeling van de AWBZ sector en Cure sector. Is er een significante correlatie tussen de variabelen ziekteverzuim en winst voor interest belastingen en afschrijvingen? Varieert deze correlatie met de variabele grootte van de instelling?
3.	Per onderverdeling van de AWBZ sector en Cure sector. Is er een significante correlatie tussen de variabelen ziekteverzuim en een variabele die een weging is van de variabelen solvabiliteit, rentabiliteit en liquiditeit? Varieert deze correlatie met de variabele grootte van de instelling?
4.	Per onderverdeling van de AWBZ sector en Cure sector. Is er een significante correlatie tussen de variabelen tijdigheid jaarverslag en rendement op de investering? Varieert deze correlatie met de variabele grootte van de instelling?
5.	Per onderverdeling van de AWBZ sector en Cure sector. Is er een significante correlatie tussen de variabelen tijdigheid jaarverslag en winst voor interest belastingen en afschrijvingen? Varieert deze correlatie met de variabele grootte van de instelling?
6.	Per onderverdeling van de AWBZ sector en Cure sector. Is er een significante correlatie tussen de variabelen tijdigheid jaarverslag en een variabele die een weging is van de variabelen solvabiliteit, rentabiliteit en liquiditeit? Varieert deze correlatie met de variabele grootte van de instelling?
7.	Per onderverdeling van de AWBZ sector en Cure sector. Is er een significante correlatie tussen de variabelen personeelskosten niet in loondienst en winst voor interest belastingen en afschrijvingen? Varieert deze correlatie met de variabele grootte van de instelling?
8.	Per onderverdeling van de AWBZ sector en Cure sector. Is er een significante correlatie tussen de variabelen personeelskosten niet in loondienst en rendement op de investering? Varieert deze correlatie met de variabele grootte van de instelling?



9	Per onderverdeling van de AWBZ sector en Cure sector. Is er een significante correlatie tussen de variabelen personeelskosten niet in loondienst en een variabele die een weging is van de variabelen solvabiliteit, rentabiliteit en liquiditeit? Varieert deze correlatie met de variabele grootte van de instelling?
---	---

### 3.1 Methode

DigiMV bevat, naast het in hoofdstuk 2 al genoemde aandeel van de kosten personeel niet in loondienst, ook het percentage ziekteverzuim en de datum waarop de jaarrekening is aangeleverd. Tijdigheid van aanlevering is gedefinieerd als het aantal dagen na 1 april 2010 dat de jaarrekening is aangeleverd.

De financiële resultaten zijn het rendement op geïnvesteerd vermogen, winst voor interest, belastingen en afschrijvingen, en financiële gezondheid. Financiële gezondheid is het gemiddelde van de gestandaardiseerde waarden van solvabiliteit, liquiditeit (quickratio) en rentabiliteit. De gestandaardiseerde waarden (z-waarden) zijn berekend door van de waarde het populatiegemiddelde af te trekken en vervolgens te delen door de standaarddeviatie.

Tevens is onderzocht of de samenhang tussen de kenmerken en de financiële resultaten afhankelijk is van de omvang van de instelling. De omvang van de instelling wordt bepaald door de totale bedrijfsopbrengsten in miljoenen euro. Kleine instellingen hebben een totale bedrijfsopbrengst die behoort tot de 33% laagste bedrijfsopbrengsten van de sector, grote instellingen behoren tot de 33% instellingen met de hoogste totale bedrijfsopbrengsten en de middelgrote instellingen wordt gevormd door de restgroep. De verzamelsectoren Totale zorg, Cure en Care zijn samengesteld uit de kleinste/grootste instellingen van de deelsectoren. Zo bevat de categorie kleine instellingen van de sector Care alle kleine GGZ-, GHZ, V&V, en thuiszorginstellingen. Dit is gedaan om te voorkomen dat de categorieën klein, midden en/of grote instellingen in zijn geheel bestaan uit instellingen uit dezelfde deelsector.

De samenhang wordt berekend met een correlatiecoëfficiënt, waarvan de waarde ligt tussen de 1 en -1. Bij een coëfficiënt met de waarde 0 is er geen samenhang tussen de variabelen. De significantiegrens is bepaald bij een p-waarde kleiner dan 0,05. Dat wil zegen dat de kans dat de samenhang op toeval berust kleiner is dan 5%.

### 3.2 Resultaten

In tabel 3.1 en 3.2 zijn de grenswaarden op de instellingskenmerken weergegeven. Een gemiddelde zorginstelling had in 2009 voor 63 miljoen euro aan bedrijfsopbrengsten. Het verschil tussen de Cure- en Care-sector is echter groot. Een gemiddelde instelling in de Cure-sector heeft namelijk ruim vier maal zoveel opbrengsten als een gemiddelde instelling in de Care-sector. Ook binnen deze sectoren zijn de verschillen groot.

Het percentage ziekteverzuim ligt in de Cure-sector gemiddeld een procent lager dan in de Care-sector. Ziekenhuizen hebben gemiddeld minder dan 5% ziekteverzuim waar de Care-instellingen gemiddeld meer dan 5% ziekteverzuim kennen.

De sectoren verschillen nauwelijks in tijdigheid. Voor 1 juni 2010 had 80% van alle instellingen de jaarrekening aangeleverd.

Tabel 3.1 Grenswaarden kenmerken voor de totale zorg en de Cure-sector

		<b>Totaal zorg</b>	<b>Totaal Cure</b>	<b>UMC</b>	<b>Alg zkh</b>	<b>Cat zkh</b>
Grootte van de instelling	gemiddelde	63	180	783	162	43
	klein	-	-	x	100	20
	midden	-	-	x	175	34
	hoog	-	-	x	x	x
Percentage ziekteverzuim	gemiddelde	5,5%	4,5%	3,9%	4,6%	4,6%
	1e deciel	3,3%	3,5%	x	3,6%	x
	2e deciel	4,0%	3,8%	x	4,1%	3,6%
	8e deciel	6,7%	5,3%	x	5,3%	5,3%
	9e deciel	7,3%	5,6%	x	5,6%	x
Tijdigheid van aanlevering jaarrekening	gemiddelde	59,2	57,6	60,4	57,0	58,4
	1e deciel	49,0	51,0	x	50,0	x
	2e deciel	56,0	56,0	x	56,0	57,0
	8e deciel	61,0	61,0	x	61,0	61,8
	9e deciel	62,0	62,0	x	61,0	x

Tabel 3.2 Grenswaarden kenmerken voor de Care-sector

		<b>Totaal Care</b>	<b>GGZ</b>	<b>GHZ</b>	<b>V&amp;V</b>	<b>Thuis- zorg</b>
Grootte van de instelling	gemiddelde	42	60	53	36	28
	klein	-	17	11	8	1
	midden	-	61	48	30	4
	hoog	-	x	x	x	x
Percentage ziekteverzuim	gemiddelde	5,6%	5,4%	5,3%	5,9%	5,6%
	1e deciel	3,1%	3,4%	2,7%	4,0%	0,0%
	2e deciel	4,1%	4,0%	3,9%	4,6%	2,1%
	8e deciel	6,8%	6,4%	6,7%	7,0%	6,8%
	9e deciel	7,6%	7,7%	7,1%	7,9%	7,2%
Tijdigheid van aanlevering jaarrekening	gemiddelde	59,5	59,3	57,9	59,2	63,4
	1e deciel	48,2	40,3	48,2	49,0	49,0
	2e deciel	55,0	50,6	56,0	55,0	56,0
	8e deciel	61,0	61,0	61,0	61,0	61,0
	9e deciel	62,0	67,2	61,0	62,0	78,0

In de volgende tabellen zijn de correlaties tussen de kenmerken en de variabelen van het financieel resultaat beschreven.

Tabel 3.3 Correlaties van ziekteverzuim met financieel resultaat.

		Ziekteverzuim		
		Rendement op geïnvesteerd vermogen	Winst voor interest, belastingen en afschrijvingen	Financiële gezondheid
Totaal Zorg	totaal	-0,04	-0,05	-0,04
	klein	-0,07	-0,06	-0,06
	midden	0,04	0,02	0,02
	groot	-0,18*	-0,13*	-0,09
Totaal Cure	totaal	-0,09	0,12	-0,10
	klein	-0,30	0,03	-0,20
	midden	0,20	0,15	0,04
	groot	0,09	0,31	0,10
UMC	totaal	-0,11	-0,26	-0,04
Alg zkh	totaal	-0,05	0,05	0,01
	klein	-0,21	-0,05	-0,19
	midden	0,22	0,17	0,21
	groot	-0,28	0,03	0,13
Cat zkh	totaal	-0,23	0,08	-0,22
	klein	-0,34	0,07	-0,27
	midden	-0,30	-0,63	-0,45
	groot	0,52	0,49	0,21
Totaal Care	totaal	-0,05	-0,05	-0,06
	klein	-0,07	-0,06	-0,07
	midden	0,03	0,03	0,00
	groot	-0,23*	-0,09	-0,11
GGZ	totaal	-0,05	0,07	0,16
	klein	-0,11	0,08	0,11
	midden	0,21	0,25	-0,14
	groot	0,05	-0,19	0,08
GHZ	totaal	-0,41*	-0,38*	-0,21*
	klein	-0,46*	-0,46*	-0,15
	midden	0,25	0,15	-0,05
	groot	-0,32*	-0,23	-0,42*
V & V	totaal	-0,02	-0,05	-0,13*
	klein	0,00	-0,03	-0,10
	midden	-0,07	-0,07	-0,19*
	groot	-0,15	-0,18	-0,23*
Thuiszorg	totaal	-0,01	-0,02	-0,04
	klein	-0,02	-0,02	-0,13
	midden	0,02	0,01	0,07
	groot	-0,39*	-0,15	-0,02

\* significante correlatie ( $p < 0,05$ )

Tabel 3.4 Correlaties van tijdigheid jaarrekening met financieel resultaat.

		Tijdigheid jaarrekening		
		Rendement op geïnvesteerd vermogen	Winst voor interest, belastingen en afschrijvingen	Financiële gezondheid
Totaal Zorg	totaal	-0,04	-0,05	0,01
	klein	-0,06	-0,05	0,10
	midden	-0,03	-0,09	-0,12
	groot	-0,01	0,01	-0,09
Totaal Cure	totaal	0,06	-0,19*	-0,11
	klein	0,16	-0,12	-0,19
	midden	0,07	-0,06	-0,31
	groot	-0,03	-0,38*	0,10
UMC	totaal	0,66	0,54	0,49
Alg zkh	totaal	0,20	-0,17	-0,12
	klein	0,51*	0,11	-0,29
	midden	0,38	0,08	0,05
	groot	0,01	-0,41*	-0,02
Cat zkh	totaal	-0,11	-0,18	-0,16
	klein	0,01	-0,24	-0,17
	midden	-0,28	-0,31	-0,54
	groot	-0,39	-0,50	0,10
Totaal Care	totaal	-0,04	-0,04	0,01
	klein	-0,07	-0,05	0,10
	midden	-0,03	-0,09	-0,12
	groot	-0,02	0,07	-0,11
GGZ	totaal	0,01	0,09	-0,12
	klein	0,10	0,20	0,13
	midden	-0,12	-0,05	-0,39*
	groot	-0,06	0,13	-0,32
GHZ	totaal	-0,08	-0,07	0,3*
	klein	-0,12	-0,11	0,39*
	midden	-0,01	0,03	-0,01
	groot	0,05	-0,07	0,12
V & V	totaal	-0,06	0,04	-0,05
	klein	-0,07	0,10	-0,05
	midden	-0,08	-0,12	-0,06
	groot	-0,02	0,12	0,00
Thuiszorg	totaal	-0,06	-0,12	-0,06
	klein	-0,17	-0,20	0,08
	midden	-0,02	-0,01	-0,19
	groot	0,00	-0,19	-0,5*

\* significante correlatie ( $p < 0,05$ )

Tabel 3.5 Correlaties van kosten personeel niet in loondienst en financieel resultaat.

		Kosten personeel niet in loondienst		
		Rendement op geïnvesteerd vermogen	Winst voor interest, belastingen en afschrijvingen	Financiële gezondheid
Totaal Zorg	totaal	-0,15*	-0,25*	-0,11*
	klein	-0,14*	-0,22*	-0,15*
	midden	-0,26*	-0,33*	-0,13
	groot	-0,06	-0,37*	-0,07
Totaal Cure	totaal	-0,35*	-0,29*	0,03
	klein	-0,4*	-0,39*	0,09
	midden	-0,30	-0,36*	-0,34*
	groot	-0,26	-0,10	0,06
UMC	totaal	-0,62	-0,73*	-0,41
Alg zkh	totaal	-0,10	-0,16	-0,22*
	klein	-0,14	-0,35	-0,24
	midden	-0,19	-0,18	-0,27
	groot	-0,14	0,18	-0,07
Cat zkh	totaal	-0,68*	-0,46*	0,21
	klein	-0,58	-0,56	0,34
	midden	-0,41	-0,45	-0,62
	groot	-0,66	-0,64	0,14
Totaal Care	totaal	-0,16*	-0,25*	-0,12*
	klein	-0,14*	-0,22*	-0,17*
	midden	-0,26*	-0,33*	-0,14*
	groot	-0,07	-0,37*	-0,08
GGZ	totaal	-0,31*	-0,32*	-0,18
	klein	-0,38	-0,37	-0,35
	midden	0,07	0,37	-0,14
	groot	0,11	-0,23	0,44*
GHZ	totaal	0,18*	-0,05	-0,19*
	klein	0,16	-0,05	-0,29
	midden	-0,11	-0,34*	-0,17
	groot	-0,06	-0,23	-0,01
V & V	totaal	-0,27*	-0,35*	-0,13*
	klein	-0,29*	-0,43*	-0,17
	midden	-0,25*	-0,18	0,03
	groot	-0,31*	-0,33*	-0,38*
Thuiszorg	totaal	-0,22*	-0,12	-0,17
	klein	-0,18	0,00	-0,07
	midden	-0,30	-0,35	-0,23
	groot	0,03	-0,24	-0,14

\* significante correlatie ( $p < 0,05$ )

### 3.3 Conclusies

#### 3.3.1 Ziekteverzuim

Er kan in zijn algemeenheid niet worden gesteld dat ziekteverzuim een significante negatieve samenhang heeft met het rendement, de winst en de financiële gezondheid van een zorginstelling. Alleen in de Gehandicaptenzorg heeft een hoger ziekteverzuim wel een significante samenhang met een lager rendement, een lagere winst en een slechtere financiële gezondheid. Uitgesplitst naar omvang van de instelling blijkt de samenhang van ziekteverzuim op rendement op geïnvesteerd vermogen alleen significant voor de kleinste en de grootste GHZ-instellingen. De samenhang met winst is alleen significant bij de kleinste GHZ-instellingen en de samenhang met de financiële gezondheid is alleen significant bij de grootste GHZ-instellingen.

In de sector Verpleging & Verzorging heeft ziekteverzuim alleen een significante negatieve samenhang met financiële gezondheid. Wanneer we kijken naar de omvang van de instellingen dan blijkt een hoger ziekteverzuim in deze sector samen te hangen met financiële gezondheid in grote en middelgrote instellingen.

#### 3.3.2 Tijdigheid jaarrekening

De tijdigheid van aanlevering van de jaarrekening heeft geen duidelijke samenhang met de financiële resultaten van zorginstellingen. Voor de totale cure is een licht negatief verband gevonden tussen tijdigheid van de jaarrekening en de winst voor van interest, belastingen en afschrijvingen en dan met name bij grote algemene ziekenhuizen. Tegen de verwachting in hangt bij kleine algemene ziekenhuizen een late deponering van de jaarrekening samen met een hoger rendement op geïnvesteerd vermogen.

In de care-sector heeft een late aanlevering van de jaarrekening een negatieve samenhang met de financiële gezondheid van grotere GGZ- en thuiszorginstellingen. Kleine GHZ-instellingen met een late aanlevering hebben echter vaak een betere financiële gezondheid.

#### 3.3.3 Personeel niet in loondienst

Naarmate de kosten van zorginstellingen voor een groter deel bestaan uit kosten voor personeel niet in loondienst (PNIL), hangt dit over het algemeen samen met een lager rendement, een lagere winst en een slechtere financiële gezondheid.

In de cure is deze samenhang beperkt. Alleen de financiële gezondheid van algemene ziekenhuizen, het rendement en de winst van categorale ziekenhuizen, en de winst van UMC's hangen significant samen met de kosten voor personeel niet in loondienst. Deze samenhang verdwijnt als onderscheid wordt gemaakt naar instellingsomvang.

In de sector care blijkt de samenhang tussen personeel niet in loondienst en financieel resultaat zich vooral voor te doen bij instellingen voor verpleging en verzorging. Hogere kosten PNIL hangen samen met een lager rendement op geïnvesteerd vermogen. Deze samenhang blijft bestaan als onderscheid wordt gemaakt naar omvang van de instelling. De samenhang van hogere kosten PNIL en lagere winst is significant bij kleine en grote V&V-instellingen. Grote V&V-instellingen met een hoger aandeel kosten PNIL hebben bovendien vaker een lagere financiële gezondheid.

In de overige sectoren binnen de care zijn de verbanden minder duidelijk. In de GGZ hangen hogere kosten PNIL weliswaar samen met een lager rendement en een lagere winst, maar grote GGZ-instellingen met hogere PNIL-kosten hebben vaker een hoge financiële gezondheid. Instellingen voor gehandicaptenzorg met hogere kosten PNIL hebben vaker een lagere financiële gezondheid maar ook een hoger rendement. De thuiszorg heeft van alle sectoren de meeste inhuur van personeel. Dit heeft echter alleen een significante negatieve samenhang met het rendement op geïnvesteerd vermogen.

#### *3.3.4 Totaalbeeld*

Het ligt voor de hand te veronderstellen dat instellingen met organisatorische problemen slechtere financiële resultaten behalen. De in dit onderzoek gehanteerde indicatoren voor organisatorische problemen, te weten percentage ziekteverzuim en tijdigheid van aanlevering van de jaarrekening, blijken hiervoor echter een zeer beperkte verklaring te geven. De indicator aandeel ingehuurd personeel vertoont een kleine samenhang met de financiële resultaten. Hoewel deze samenhang niet op een oorzakelijk verband hoeft te duiden, kan het wel aanleiding zijn om de trend van de toegenomen inhuur van zelfstandig werkzaam zorgpersoneel aan een nader onderzoek te onderwerpen.

## **Begrippen en afkortingen**

**Afschrijvingen op vaste activa** - De waardevermindering van duurzame productiemiddelen, zoals machines, gebouwen, vervoermiddelen en software, als gevolg van normale slijtage en voorzienbare economische veroudering.

**Algemene kosten** - Kosten van administratie, communicatie, algemeen beheer, verzekeringen en belastingen en dergelijke.

**Andere bedrijfslasten** - Alle, niet eerder genoemde bedrijfslasten. Exclusief personeelskosten, afschrijvingen, kosten voeding, andere hotelmatige kosten, algemene kosten, cliënt-/bewonergebonden kosten, terrein- en gebouwgebonden kosten, huur/leasing kapitaalgoederen.

**AWBZ** – Algemene Wet Bijzondere Zorgkosten

**CIBG** – Het CIBG is een uitvoeringsorganisatie van het ministerie van Volksgezondheid, Welzijn en Sport. De organisatie startte in 1995 als project en is sinds 2003 een zelfstandige uitvoeringsorganisatie.

**Cliënt- en bewonersgebonden kosten** - Kosten van onderzoek, behandeling (inclusief medicijnen), verpleging, verzorging, instrumentarium en apparatuur. Exclusief personeelskosten.

**Effecten** - Beleggingen die op korte termijn in liquide middelen zijn om te zetten en niet bedoeld als deelneming of om invloed uit te oefenen.

**Eigen vermogen** - Totaal activa minus vreemd vermogen.

**Financieel resultaat** - De financiële baten minus de financiële lasten. De baten bestaan uit rentebaten, baten uit deelnemingen, ontvangen dividenden, winst op beleggingen en overige financiële baten. De lasten omvatten de rentelasten, de kosten van leningen, het verlies op deelnemingen en het verlies op beleggingen.

**Financiële vaste activa** - Vaste activa die betrekking hebben op financiële kapitaalgoederen zoals deelnemingen in andere ondernemingen, beleggingen in vastgoed of effecten, hypotheekleningen, leningen op schuldbekentenis, bancaire kredietverlening, en zaken als vorderingen die op lange termijn aan derden (anders dan uit hoofde van een kapitaaldeelname) ter beschikking zijn gesteld.

**Financieringsoverschot** - Schulden uit hoofde van financieringsoverschot. Het financieringsverschil is het geaccumuleerde verschil tussen het wettelijk vastgestelde jaarlijkse budget voor AWBZ- en ZVW-zorg en de daarop ontvangen vergoedingen. In het geval van een negatief financieringsverschil (oftewel meer ontvangen dan volgens het budget vastgesteld) is sprake van een schuld genaamd 'financieringsoverschot'.

**Financieringstekort** - Vorderingen uit hoofde van financieringstekort. Het financieringsverschil is het geaccumuleerde verschil tussen het wettelijk vastgestelde jaarlijkse budget voor AWBZ- en Zvw-zorg en de daarop ontvangen vergoedingen. In het geval van een positief financieringsverschil (oftewel minder ontvangen dan volgens het budget vastgesteld) is sprake van een vordering genaamd 'financieringstekort'.



**Huur/operationele leasing kap.goederen** - Huur en operationele leasing kapitaalgoederen.

**Immateriële vaste activa** - Vaste activa die betrekking hebben op niet-tastbare kapitaalgoederen zoals concessies, vergunningen, octrooien, patenten, goodwill.

**Kortlopende schulden** - Verplichtingen die in het komende boekjaar moeten worden nagekomen.

**Kortlopende vorderingen** - Vorderingen met een (resterende) looptijd van hoogstens een jaar. Exclusief financieringskort, kortlopende effecten en liquide middelen.

**Kosten uitzendkrachten en overige inleen** - Betalingen voor stagiaires, uitzendkrachten en overig ingehuurd personeel. Exclusief vergoedingen (zoals de zogenaamde lumpsum) voor vrijgevestigde medische specialisten praktijkhoudend in algemene en categorale ziekenhuizen.

**Liquide middelen** - Chartaal geld en girale en overige deposito's.

**NZa** – Nederlandse Zorgautoriteit

**Materiële vaste activa** - Vaste activa die betrekking hebben op tastbare kapitaalgoederen zoals gebouwen, terreinen en machines.

**Onderhanden werk u.h.v. DBC's** - Onderhanden werk, oftewel nog niet voltooide zorgproductie, uit hoofde van DiagnoseBehandelCombinaties (DBC's) bij ziekenhuizen en (met ingang van verslagjaar 2008) instellingen voor geestelijke gezondheidszorg.

**Onderhoud- en energiekosten** - Energiekosten en onderhoudskosten van terreinen, gebouwen, installaties. Inclusief dotaties aan onderhoudsvoorzieningen.

**Overige personeelskosten** - Kosten werving en selectie, opleiding, kleding, kinderopvang en dergelijke voor personeel.

**Resultaat voor belastingen** - De som van het bedrijfsresultaat, het financieel resultaat en het saldo buitengewone baten/lasten.

**Totaal activa** - Totaal van alle bezittingen.

**Totaal arbeidskosten** - Totaal van de bruto lonen en salarissen van werknemers en de ten laste van de werkgevers komende sociale premies.

**Totaal bedrijfsopbrengsten** - De opbrengsten uit de normale bedrijfsuitoefening, in dit geval de verkopen van goederen en diensten, alsmede de waarde van voorraadmutaties, geactiveerde productie voor het eigen bedrijf, subsidies en schadeuitkeringen.

**Totaal niet eerder genoemde bedrijfslasten** - Overige bedrijfslasten niet eerder genoemd. Som van kosten van voeding, andere hotelmatige kosten, algemene kosten, cliënt-/bewonergebonden kosten, terrein- en gebouwgebonden kosten, huur/leasing kapitaalgoederen en andere bedrijfslasten. Exclusief financiële en buitengewone lasten.

**UMC** – Universitair Medisch Centrum

**Voeding- en hotelmatige kosten** - Behalve de kosten van maaltijdverstrekkingen (voeding) zijn er andere hotelmatige kosten zoals kosten van huishouding, linnenvoorziening en vervoer van cliënten

**Vorraden** - Geproduceerde activa bestaande uit goederen en diensten die zijn ontstaan in de lopende of in een eerdere periode en die worden aangehouden voor verkoop, gebruik in het productieproces of voor ander gebruik in de toekomst.

**Zvw** – Zorgverzekeringswet

## Bijlage 1. Benchmarkmodel

Percentage ziekteverzuim  
Tijdigheid jaarverslag  
Grootte van de instelling

