

Werk en inkomsten na faillissementsontslag

Caroline Bloemendal, Ruben van Gaalen

Werknemers die in 2006 wegens een faillissement ontslagen zijn, hebben twee jaar later een kleinere participatiekans en een lager loon vergeleken met niet-ontslagenen. Deze verschillen kunnen voor een groot deel verklaard worden door achtergrondkenmerken. Zo hadden faillissementsontslagenen die weer een baan vonden ook voor het ontslag gemiddeld een lager loon dan de niet-ontslagenen. Hoewel een deel van de faillissementsontslagenen afhankelijk werd van een uitkering, vond de meerderheid weer een nieuwe baan.

1. Achtergrond

Ontslag heeft vaak ingrijpende gevolgen voor zowel de loopbaan (Mooi-Reçi, 2008) als het welbevinden van werknemers, vooral wanneer niet op korte termijn een nieuwe baan gevonden wordt (Echteld, 2010). Uit studies blijkt dat kennis en vaardigheden afnemen tijdens een periode van niet-werkzaamheid, in het bijzonder wanneer er sprake is van werkloosheid (Edin en Gustavson, 2008). Degenen die niet snel weer aan het werk komen, lopen bovendien het risico in een baan terecht te komen die niet aansluit bij hun opleidingsniveau (Smits, De Vries, Cörvers en Montizaan, 2010).

Voorals oudere werknemers komen moeilijk weer aan de slag (Corpeleijn, 2009). Zij zijn in de ogen van veel werkgevers vergeleken met jongere werknemers minder productief, meer ziek en staan de toepassing van technische vernieuwingen in de weg (Van Dalen, Henkens en Schippers, 2007). Vrouwen en niet-westerse allochtonen blijken vaker afhankelijk van een uitkering te worden, vooral als hun inkomsten voor het ontslag relatief laag waren (Scheele, Van Gaalen en Van Rooijen, 2008).

Door Albrecht, Eding, Sundstrom en Vroman (1999) is er gewezen op de signaalfunctie die uitgaat van werkloosheid: de kans hierop is selectief waardoor de minst productieve werknemers de grootste kans hebben om werkloos te worden. Potentiële nieuwe werkgevers reageren hierop door deze werknemers een lager loon te bieden dan andere werknemers.

Van deze selectiviteit lijkt geen sprake te zijn bij faillissementsontslag, de grootste calamiteit die een bedrijf kan treffen. Alle werknemers worden immers met het aanstaande ontslag geconfronteerd. Onderzoek naar de kans op werk en de hoogte van de inkomsten na faillissementsontslag maakt het daarom mogelijk om het effect van baanverlies op de arbeidsloopbaan te bepalen, zonder dat er een vertekening optreedt vanwege verschillen in individueel functioneren (Kriechel, 2010).¹⁾

Eerdere Nederlandse studies moesten zich beperken tot het faillissement van één bedrijf (Fokker in 1996; zie Kriechel, 2003), collectieve uitstroom (Scheele, van Gaalen, en van Rooijen, 2008), en collectieve uitstroom en UWV ontslagvragen (Van Gaalen en Van Rooijen, 2009). Uit een onlangs verschenen studie van Bloemendal (2010) waarin is gekeken naar achtergrondkenmerken van werknemers in Nederland

die als gevolg van een faillissement in 1999–2008 hun baan verloren, bleek echter dat er ook bij faillissementsontslag wel degelijk sprake is van enige selectiviteit. Zo trof dit vooral jongeren en allochtonen. Ook kregen mannen iets vaker met faillissementsontslag te maken dan vrouwen.

In deze vervolgstudie wordt het effect van faillissementsontslag op de loopbaan van ontslagenen twee jaar nadat ze hun baan verloren, geanalyseerd. In hoeverre zijn er verschillen tussen hun arbeidsmarktpositie en hun inkomsten uit loon vergeleken met werknemers die wel hun baan behielden? En in hoeverre zijn deze verschillen toe te schrijven aan achtergrondkenmerken?

2. Beschrijving van het onderzoek

Faillissementsontslag

Deze studie richt zich op de loopbaanontwikkeling van werknemers van wie de baan werd beëindigd, voordat het complete bedrijf failliet ging. Onder faillissementsontslag worden in dit onderzoek alle baanbeëindigingen gerekend die plaats vinden in het jaar waarin het bedrijf failliet werd verklaard of in het jaar daarvoor. De reden om ook baanbeëindigingen in het jaar voorafgaand aan het faillissement mee te nemen, is dat er doorgaans enige tijd verloopt tussen het moment waarop het bedrijf in financiële problemen raakt en de uitspraak van het faillissement.

Er worden relatief veel kortdurende banen beëindigd als gevolg van faillissementsontslag. Bij kortdurende banen hebben de werknemers nog relatief weinig in het bedrijf geïnvesteerd (en andersom). Daarom is gekozen alleen werknemers die hun baan verloren in 2006 en minimaal drie maanden in dienst waren bij bedrijven in Nederland die in 2006 of 2007 failliet gingen mee te nemen in dit onderzoek. Dit betreft iets meer dan 80 procent van de gehele populatie.

Faillissementsontslagenen en niet-ontslagenen

Er wordt bekeken in hoeverre personen die in 2006 te maken kregen met faillissementsontslag afwijken van personen die in 2006 het hele jaar een baan hadden. Dat hoeft niet het gehele jaar dezelfde baan te zijn. In het vervolg zullen deze personen 'niet-ontslagenen' genoemd worden. De onderzoekspopulatie bestaat uit een willekeurige steekproef van 10 procent van de totale populatie van ruim 6 miljoen in 2006 'niet-ontslagenen' (N=615 704) en ruim 23 duizend faillissementsontslagenen die minimaal drie maanden in dienst waren (N=2 356).

Zwaartepunt van de arbeidsmarktpositie

In het onderzoek wordt van alle personen met een in 2006 beëindigde baan wegens faillissementsontslag het zwaarte-

Staat 1
Verdeling onderzoekspopulatie

Baanbeëindiging in 2006
Niet-ontslagenen (N=615 704)
Faillissementsontslagenen (N=2 356)

	%
<i>Geslacht</i>	
Man	56
Vrouw	44
Onbekend	0
<i>Leeftijdsklasse</i>	
15 tot 20 jaar	12
25 tot 35 jaar	22
35 tot 45 jaar	28
45 tot 55 jaar	25
55 tot 65 jaar	12
Onbekend	1
<i>Herkomst</i>	
Autochtoon	84
Marokko	1
Turkije	1
Suriname	2
Nederlandse Antillen en Aruba	1
Overige niet-westerse landen	2
Overige westerse landen	8
Onbekend	1
<i>Grootteklasse bedrijf in 2005</i>	
<10 personen	13
>10 en <50 personen	16
>50 en <250 personen	17
>250 personen	49
Onbekend	5

Branche in 2005

Financiële instellingen	3
Landbouw, bosbouw en visserij	1
Delfstoffenwinning	0
Sociale werkvoorziening	2
Overige industrie	11
Energie- en waterleidingbedrijven	0
Bouwnijverheid	5
Handel en reparatie	16
Horeca	3
Vervoer, opslag en communicatie	6
Uitzendbureaus	3
Schoonmaakbedrijven	1
Overige zakelijke dienstverlening	11
Openbaar bestuur	8
Onderwijs	7
Gezondheids- en welzijnszorg	15
Milieu, cultuur, recreatie en overige dienstverlening	4
Onbekend	4

Inkomsten uit baan in 2005

0–1 000 euro	9
1 001–2 000 euro	21
2 001–3 000 euro	38
3 001–4 000 euro	18
4 001–5 000 euro	7
5 001 euro en meer	7

Wel/geen zwaartepunt werknemer in 2005

Niet in zwaartepunt werknemer	10
Wel in zwaartepunt werknemer	90

Wel/geen zwaartepunt werknemer in 2008

Niet in zwaartepunt werknemer	12
Wel in zwaartepunt werknemer	88

punt van de arbeidsmarktpositie ultimo september 2008 bepaald. Er wordt uitgegaan van het zwaartepunt van de arbeidsmarktpositie en niet alleen naar het al dan niet hebben van een baan, omdat een persoon meerdere inkomstenbronnen kan hebben waarbij de baan mogelijk slechts een klein deel uitmaakt van de totale inkomsten. Een persoon kan dan wel een baan hebben, maar eigenlijk toch afhankelijk zijn van andere inkomstenbronnen, zoals een uitkering of inkomsten uit zelfstandig ondernemerschap²⁾.

Inkomsten uit een baan

Verder beperken we ons voor de analyse van de gevolgen voor het loon tot die personen die zowel ultimo september 2005 als ultimo september 2008 een baan als voornaamste bron van inkomsten hadden. Als er geen sprake is van selectiviteit zouden deze personen die wegens faillissementsontslag hun baan verliezen relatief gemakkelijk weer een baan op hetzelfde niveau moeten kunnen vinden als niet-ontslagenen.

Voor een beschrijving van gebruikte data en andere meer technische details van het onderzoek word verwezen naar de Technische toelichting.

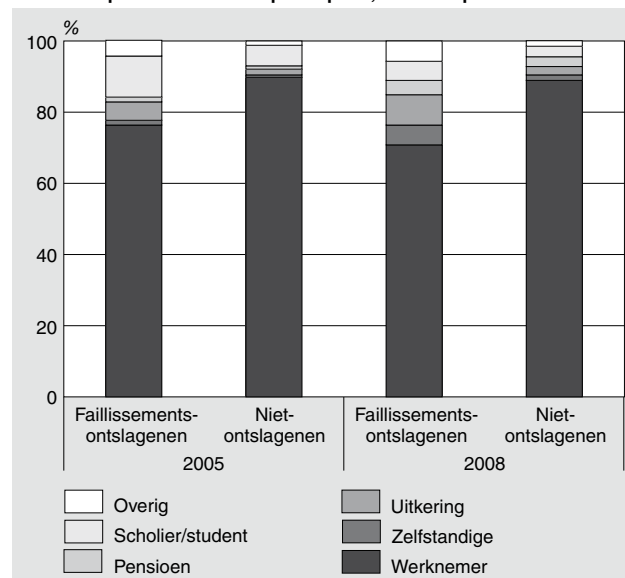
3. Arbeidsparticipatie en inkomsten van faillissementsontslagenen in 2008

Arbeidsmarktparticipatie in 2008

Het blijkt dat faillissementsontslagenen minder vaak weer werknemer zijn (70 procent) dan niet-ontslagenen: daarvan

is 90 procent ultimo september 2008 werknemer. Daarbij moet echter vermeld worden dat ultimo 2008 drie kwart van de faillissementsontslagenen werknemer was terwijl 90 procent van de niet-ontslagenen op dat moment in zwaartepunt werknemer was. Een analyse naar de participatie in 2007 van dezelfde onderzoekspopulatie (niet in figuur) gaf overigens hetzelfde beeld.

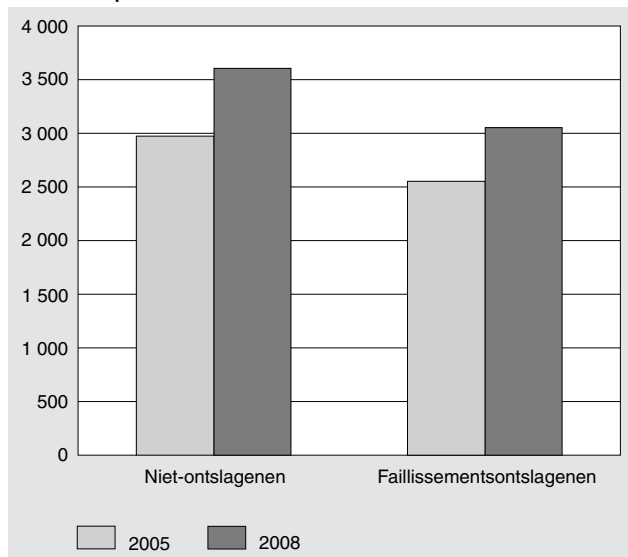
1. Zwaartepunt arbeidsmarktparticipatie, ultimo september



Inkomsten uit een baan in 2008

In Figuur 2 staat het loon uit een baan als werknemer, gecorrigeerd voor de baanomvang (deeltijdfactor), in

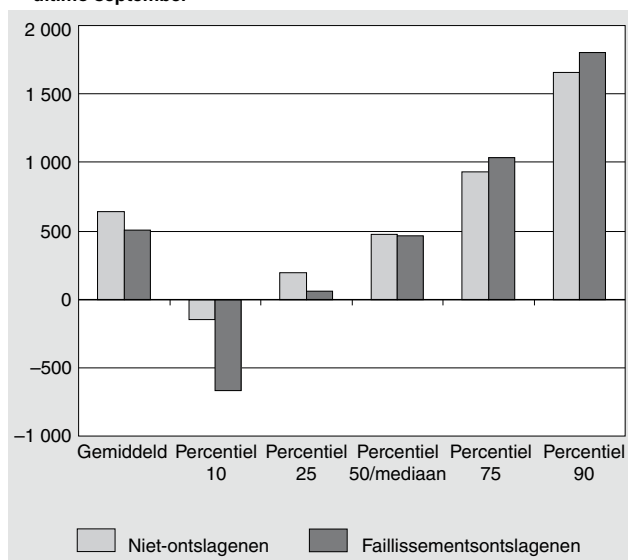
2. Gemiddeld maandloon in euro's gecorrigeerd voor baanomvang, ultimo september



september 2005 en 2008. De figuur bevat alleen die personen die op beide momenten daadwerkelijk een baan hebben. Zichtbaar wordt dat faillissementsontslagenen en niet-ontslagenen verschillen wat betreft de hoogte van de inkomsten: niet-ontslagenen hebben gemiddeld hogere inkomsten dan faillissementsontslagenen, zowel voor als na het ontslag.

Figuur 3 illustreert het effect van het baanverlies op het loon uit een baan als werknemer. Gemiddeld gaan beide groepen er op vooruit: de faillissementsontslagenen iets meer dan 500 euro en de niet-ontslagenen ruim 600 euro. Het onderscheid in de verdeling van het loonverschil tussen 2005 en 2008 is interessanter. Binnen die verdeling levert de onderste 10 procent in de groep werknemers wiens werkgever failliet ging gemiddeld bijna 700 euro per maand in. De minst fortuinlijke 10 procent van de niet-ontslagenen ziet de inkomsten slechts met 145 euro dalen. De verdelingen van het loonverschil zijn verder vergelijkbaar; de iets grotere stijging van de ontslagenen in hoogste percentielen laat zien

3. Gemiddeld maandloon in euro's gecorrigeerd voor baanomvang, ultimo september



dat er naast verliezers (percentiel 10) ook winnaars zijn te onderscheiden. Dit bevestigt de resultaten van de WRR/CBS studie naar de gevolgen van collectief ontslag voor de loopbanen van werknemers, waarin eveneens winnaars en verliezers konden worden geïdentificeerd (Scheele et al., 2008).

4. Multivariate analyse: hangen de verschillen tussen faillissementsontslagenen en niet-ontslagenen samen met achtergrondkenmerken?

Arbeidsmarktparticipatie in 2008

Eerder is vermeld dat faillissementsontslag niet iedereen in gelijke mate treft. Het is daarom goed mogelijk dat de resultaten zoals beschreven in de paragraaf verklaard kunnen worden uit de verschillen in achtergrondkenmerken tussen faillissementsontslagenen en niet-ontslagenen. Om dit te toetsen, is er een logistische regressieanalyse uitgevoerd. Daarbij worden twee modellen gebruikt (staat 2). In het eerste model is alleen de variabele opgenomen die de faillissementsontslagenen van de niet-ontslagenen onderscheidt. In het tweede model worden geslacht, leeftijdsklasse, herkomstgroepering, grootteklasse bedrijf, bedrijfstak, of men al dan niet werknemer (zwaartepunt) was in 2005 en de hoogte van de inkomsten uit een baan als werknemer (2005) toegevoegd.

De uitkomsten van model 1 bevestigen de eerder beschreven resultaten: mensen die hun baan verloren wegens een faillissement hebben een significant kleinere kans ultimo september 2008 in zwaartepunt werknemer te zijn. Het negatieve effect van het ontslag blijft in model 2 gehandhaafd, waarin voor populatieverschillen tussen faillissementsontslagenen en niet-ontslagenen wordt gecorrigeerd.³⁾ Van deze overige factoren blijkt dat vooral personen die ultimo september 2005 al werknemer waren ultimo september 2008 (weer) aan de slag zijn. Dit is niet vreemd, aangezien personen die al enige tijd in zwaartepunt werknemer zijn doorgaans een sterkere band met de arbeidsmarkt zullen hebben. Ook leeftijd speelt een relatief grote rol: ouderen vanaf 55 jaar werken minder vaak dan andere leeftijdsgroepen. Dit komt gedeeltelijk doordat personen uit die leeftijd met (vervroegd) pensioen zijn gegaan. Dit is echter niet de belangrijkste verklaring, want 12 procent van de onderzoekspopulatie bestaat uit ouderen van 55 tot 65 jaar terwijl nog minder dan een half procent in 2008 voornamelijk inkomsten uit pensioen heeft.

Inkomsten uit een baan in 2008

Om te onderzoeken of selectiviteit bijdraagt aan verschillen in het (gecorrigeerde) loon schatten we een lineaire regressie. We willen ons zoveel mogelijk richten op het effect van faillissementsontslag op inkomsten uit werk bij personen die een vergelijkbare binding met de arbeidsmarkt hebben. Daarom beperkt deze analyse zich tot personen die zowel in september 2005 als 2008 een baan als werknemer hadden.

Staat 2
Baan(vind)kans naar achtergrondkenmerken en al dan niet baanverlies wegens faillissement, ultimo september 2008

	Model 1 ¹⁾		Model 2 ²⁾	
	Exp(B)	Chi	Exp(B)	Chi
<i>Baanbeëindiging in 2006 (ref. niet-ontslagenen in 2006)</i>				
Faillissementsontslagenen	0,20*	1 439,11	0,26*	769,95
<i>Geslacht (ref. man)</i>				
Vrouw			0,92*	72,84
Onbekend			1,85*	27,72
<i>Leeftijdsklasse (ref. 25 tot 35 jaar)</i>				
15 tot 20 jaar			0,63*	828,61
35 tot 45 jaar			1,06*	13,63
45 tot 55 jaar			0,99	0,78
55 tot 65 jaar			0,19*	13 797,46
Onbekend			0,06*	4 189,08
<i>Herkomst (ref. autochtoon)</i>				
Marokko			0,66*	133,21
Turkije			0,62*	200,35
Suriname			0,91	7,76
Nederlandse Antillen en Aruba			0,68*	65,58
Overige niet-westerse landen			0,57*	454,91
Overige westerse landen			0,79*	237,51
Onbekend			0,30*	1 160,67
<i>Grootteklasse bedrijf in 2005 (ref. <10 personen)</i>				
>10 en <50 personen			1,19*	128,51
>50 en <250 personen			1,27*	220,73
>250 personen			1,33*	403,86
Onbekend			1,05	0,32
<i>Branche in 2005 (ref. financiële instellingen)</i>				
Landbouw, bosbouw en visserij			0,85*	14,96
Delfstoffenwinning			0,95	0,13
Sociale werkvoorziening			1,05	1,11
Overige industrie			1,15*	22,72
Energie- en waterleidingbedrijven			1,60*	23,60
Bouwnijverheid			0,92	6,39
Handel en reparatie			0,97	1,55
Horeca			0,79*	51,88
Vervoer, opslag en communicatie			1,00	0,00
Uitzendbureaus			0,66*	153,97
Schoonmaakbedrijven			0,77*	43,75
Overige zakelijke dienstverlening			0,99	0,09
Openbaar bestuur			1,42*	121,59
Onderwijs			1,21*	38,21
Gezondheids- en welzijnzorg			1,09	8,70
Milieu, cultuur, recreatie en overige dienstverlening			0,85*	24,01
Onbekend			2,47*	110,63
<i>Inkomsten uit baan in 2005 (ref. 0–1 000 euro)</i>				
1 001–2 000 euro			1,19*	110,84
2 001–3 000 euro			1,46*	438,92
3 001–4 000 euro			1,47*	351,03
4 001–5 000 euro			1,43*	203,52
5 001 euro en meer			1,24*	80,10
<i>Wel/geen zwaartepunt werknemer in 2005 (ref. niet in zwaartepunt werknemer)</i>				
Wel in zwaartepunt werknemer			8,09*	21 069,21
<i>Constante</i>	7,32*	1 439,11	1,35*	77 460,65

¹⁾ N = 618060, Pseudo R² = 0.0026

²⁾ N = 618060, Pseudo R² = 0.1999

* p<0,001

Ook voor deze analyse worden twee modellen geschat (staat 3). In het eerste model is wederom alleen de variabele opgenomen die de faillissementsontslagenen van de niet-ontslagenen onderscheidt. In het tweede model worden geslacht, leeftijdsklasse, herkomstgroepering, grootteklasse bedrijf, bedrijfstak, inkomsten uit de baan in 2005 toegevoegd. Om heteroscedasticiteit te voorkomen – de verdeling van de inkomsten is scheef – wordt het logaritme van het loon als afhankelijke variabele in de analyse opgenomen. De vraag is nu of er een effect overblijft van het wel of niet worden ontslagen wegens een faillissement.

Uit de multivariate modellen blijkt inderdaad dat faillissementsontslag een significant effect heeft op het loon:

zowel zonder als met controlevariabelen verdienen faillissementsontslagenen die weer een baan vonden gemiddeld minder dan niet-ontslagenen. Het effect is niet zeer groot en komt overeen met de beschrijvende analyse waarin zichtbaar werd dat het slechts een deel van de ontslagenen betreft die relatief veel loon moeten inleveren. Wat de overige factoren betreft is er vooral een groot effect van het loon in 2005. Daarnaast heeft het geslacht invloed op de hoogte van het gecorrigeerde loon in 2008. Ook de branche waarin iemand werkzaam was, speelt een rol: vooral in sociale werkplaatsen, horeca en de schoonmaakbranche is het loon significant lager dan in de referentiecategorie (financiële instellingen).

Staat 3
Gecorrigeerd maandloon (logaritme) naar achtergrondkenmerken en al dan niet baanverlies wegens faillissement, ultimo september 2008

	Model 1 ¹⁾		Model 2 ²⁾	
	B	Chi	B	Chi
<i>Baanbeëindiging in 2006 (ref. niet-ontslagenen in 2006)</i>				
Faillissementsontslagenen	-0,24*	182,14	-0,16*	12,31
<i>Geslacht (ref. man)</i>				
Vrouw			-0,12*	3 044,94
Onbekend			-0,12	5,18
<i>Leeftijdsklasse (ref. 25 tot 35 jaar)</i>				
15 tot 20 jaar			-0,10*	538,07
35 tot 45 jaar			0,01*	57,65
45 tot 55 jaar			-0,02*	9,37
55 tot 65 jaar			-0,04*	15,92
Onbekend			0,04	15,22
<i>Herkomst (ref. autochtoon)</i>				
Marokko			-0,06*	48,05
Turkije			-0,06*	38,78
Suriname			-0,04*	45,52
Nederlandse Antillen en Aruba			-0,03	5,01
Overige niet-westerse landen			-0,05*	15,82
Overige westerse landen			0,00	89,74
Onbekend			-0,02	31,98
<i>Grootteklasse bedrijf in 2005 (ref. <10 personen)</i>				
>10 en <50 personen			0,04*	76,94
>50 en <250 personen			0,05*	186,37
>250 personen			0,06*	219,23
Onbekend			0,02	24,04
<i>Branche in 2005 (ref. financiële instellingen)</i>				
Landbouw, bosbouw en visserij			-0,17*	530,24
Delfstoffenwinning			0,00	0,24
Sociale werkvoorziening			-0,36*	1 818,46
Overige industrie			-0,11*	1 046,24
Energie- en waterleidingbedrijven			-0,02	11,47
Bouwnijverheid			-0,08*	649,69
Handel en reparatie			-0,15*	1 339,12
Horeca			-0,28*	1 531,02
Vervoer, opslag en communicatie			-0,08*	460,63
Uitzendbureaus			-0,21*	1 502,89
Schoonmaakbedrijven			-0,34*	1 271,60
Overige zakelijke dienstverlening			-0,01	36,98
Openbaar bestuur			-0,08*	1 164,39
Onderwijs			-0,07*	761,90
Gezondheids- en welzijnszorg			-0,12*	1 185,36
Milieu, cultuur, recreatie en overige dienstverlening			-0,14*	725,39
Onbekend			0	0,43
<i>Inkomsten uit baan in 2005 (ref. 0–1 000 euro)</i>				
1 001–2 000 euro			0,13*	21,95
2 001–3 000 euro			0,35*	774,90
3 001–4 000 euro			0,62*	4 981,01
4 001–5 000 euro			0,82*	10 993,68
5 001 euro en meer			1,11*	47 075,53
<i>Constante</i>	8,06*	182,14	7,75*	5 379,87

¹⁾ N = 508740, R² = 0.0004

²⁾ N = 508740, R² = 0.3025

* p<0,001

5. Conclusie

Niet alle werknemers op de Nederlandse arbeidsmarkt kunnen zich in gelijke mate herstellen nadat externe calamiteiten hen tot werkloosheid dwong. Faillissementsontslagenen die minimaal drie maanden werkten in het bedrijf dat failliet ging, hebben een kleinere participatiekans en een lager loon na ontslag vergeleken met niet-ontslagenen.

De verschillen tussen faillissementsontslagenen en niet-ontslagenen kunnen voor een groot deel verklaard worden door achtergrondkenmerken. Toch blijft er daarnaast een zelfstandig effect bestaan van het faillissementsontslag. Er is een groep die na het faillissementsontslag afhankelijk

wordt van andere inkomstenbronnen. Een deel hiervan wordt afhankelijk van een uitkering en verliest zo binding met de arbeidsmarkt. Dit is echter een minderheid; de meerderheid vindt weer een nieuwe baan.

Voor het effect op het loon beperken we ons tot die personen die een goede binding met de arbeidsmarkt hadden en ook weer werk vinden zijn de verschillen met de niet-ontslagenen gering. Slechts een klein deel (ongeveer 10 procent) gaat achteruit in inkomsten. Voor het grootste deel van de faillissementsontslagenen pakt het goed uit. Zij hebben tussen 2005 en 2008 een vergelijkbare of zelfs iets hogere loonstijging als de niet-ontslagenen. Ook in de WRR/CBS studie naar de gevolgen van collectief ontslag voor de loopbaan van werknemers konden zowel verliezers als winnaars worden geïdentificeerd (Scheele et al., 2008).

Technische toelichting

Bronnen

Er is gebruik gemaakt van registratiegegevens van de uitstroom van werknemers uit bedrijven zoals die opgenomen zijn in het definitieve Sociaal Statistisch Bestand (SSB) van het CBS. Het SSB is een stelsel van koppelbare registers en enquêtes die onderling op elkaar zijn afgestemd en consistent zijn gemaakt (Arts en Hoogteijling, 2002; Bakker, 2008, 2009). Per jaargang worden gegevens uit bijna 60 registers gebruikt. Daarnaast zijn enkele enquêtes in het SSB opgenomen. De demografische gegevens van het SSB (geslacht, geboortedatum, geboorteland, burgerlijke staat en woonplaats, etc.) komen uit de Gemeentelijke Basisadministratie persoonsgegevens (GBA).

Een belangrijke variabele waarvan gebruik is gemaakt, is de uitspraakdatum van het faillissement. Deze variabele is afkomstig van rechtbankgegevens. De rechtbankgegevens hebben betrekking op een juridische eenheid. Via het Algemeen Bedrijfsregister is hier een bedrijfsidentificatienummer (BEID) aan toegekend waaraan vervolgens de baangegevens van het betreffende bedrijf zijn gekoppeld. De gegevens over faillissementsontslag in de periode 2005–2007 zijn nog voorlopig.

Operationalisatie faillissementsontslag

Onder faillissementsontslag worden baanbeëindigingen verstaan wegens een faillissement van een bedrijf. Een bedrijf is hier een BEID of een juridische eenheid daarvan, waarover een Nederlandse rechtbank in een verslagjaar of het daarop volgende jaar een faillissement heeft uitgesproken. Een faillissement wordt uitgesproken over een juridische eenheid. Een BEID kan meerdere juridische eenheden vertegenwoordigen. Dit kan als gevolg hebben dat het net lijkt of het gehele bedrijf failliet is gegaan, terwijl het slechts een gedeelte van het bedrijf betreft. Het is dan niet mogelijk om in het SSB-bestand te zien of een beëindigde baan bij het failliete deel of het niet-failliete deel hoort.

Een speciaal geval is de doorstart. Indien een bedrijf een doorstart maakt, geldt er geen arbeidsverhouding tussen de werkgever en de oude werknemers. Die kunnen eventueel wel (gedeeltelijk) bij het doorgestarte bedrijf weer in dienst komen, maar dit hoeft niet. Volgens de Kamer van Koophandel krijgt een bedrijf bij een doorstart meestal wel, maar soms geen nieuw Kamer van Koophandel-nummer en dus een nieuwe BEID:

- Meestal worden alleen de activa overgenomen. Als dit het geval is, wordt een nieuw Kamer van Koophandel-nummer aangemaakt. In dit geval worden de schulden dus niet meegenomen.
- Als er sprake is van een volledige overname van activa en passiva (komt bijna niet voor) dan blijft het nummer hetzelfde.

Bovenstaande operationalisatie van faillissementsontslag wijkt overigens af van de juridische benadering van faillissementsontslag, waarbij alleen de werknemers worden meegerekend die ten tijde van de uitspraak van het faillissement nog in dienst waren. Sprangers, Timmermans en

Lalta (2010) hebben hier een raming van gemaakt.

Literatuur

Albrecht, J., P. Edin, M. Sundstrom, en S. Vroman (1999). Career interruptions and subsequent earnings: A reexamination using Swedish data, *The Journal of Human Resources*, 34 (2), 294–311.

Arts, C. H., en E. M. J. Hoogteijling (2002). Sociaal Statistisch Bestand 1998 en 1999. *Sociaal-Economische Maandstatistiek*, 12, 13–21.

Bakker, B. F. M. (2008). De stand van zaken van het Sociaal Statistisch Bestand. *Bevolkingstrends*, 56 (2), 14–18.

Bakker, B. F. M. (2009). *Trek alle registers open!* Rede uitgesproken van het ambt van bijzonder hoogleraar Methodologie van registerdata voor sociaal-wetenschappelijk onderzoek: Vrije Universiteit Amsterdam.

Bloemendal, C. (2010). Wie verliezen hun baan bij faillissementen? *Sociaaleconomische trends*, 2/2010, 49–53.

Corpeleijn, C. (2009). Werkhervatting na ontslag: een vergelijking van oudere en jongere werknemers. *Sociaal-economische trends*, 2/2009, 35–40.

Dalen, H. van, K. Henkens en J. Schippers (2007). *Oudere werknemers door de lens van de werkgever*. NIDI rapport 74, Den Haag.

Echtelt, P. (2010). *Een baanloos bestaan: De betekenis van werk voor werklozen, arbeidsongeschikten en werkenden*. Den Haag: Sociaal en Cultureel Planbureau.

Edin, P. en M. Gustavson (2008). Time out of work and skill depreciation, *Industrial en Labor Relations Review*, 61 (2), 163–180.

Van Gaalen, R., & J. van Rooijen (2009). CBS Berichten: Participatie en inkomsten na collectief en individueel ontslag om bedrijfseconomische redenen. *Tijdschrift voor Arbeidsvraagstukken*, 25(2), 201–206.

Kriechel, B. (2010). Displaced Workers, Unemployed and Vocational Education and Training. In: Penelope Peterson, Eva Baker, Barry McGaw, (Editors), *International Encyclopedia of Education*. Volume 8, pp. 275–279. Oxford: Elsevier.

Kriechel, B. (2003). *Heterogeneity among displaced workers*, Ph.D. thesis, Maastricht University.

Luttikhuis, A.P.K. (2006). *Insolventierecht in cijfers en modellen: Werkgelegenheid en toezicht*. Den Haag: Boom Juridische uitgevers.

Scheele, D., R. van Gaalen en J. van Rooijen (2008). *Werk en inkomsten na massaontslag: De zekerheid is niet van de baan*. Amsterdam: Amsterdam University Press.

Smits, W., R. de Vries, F. Cörvers en R. Montizaan (2010). Passend werk na werkloosheid of inactiviteit. *Tijdschrift voor arbeidsvraagstukken*, 26(2), 214–223.

Sprangers, A., Timmermans, R., en Lalta. V. (2010). Bedrijfseconomisch ontslag verdubbeld in 2009. *Sociaal-economische trends*, 4/2010, 23–26.

Noten in de tekst

¹⁾ Het vermoeden dat de faillissementwetgeving vaak oneigenlijk zou worden gebruikt om buiten het ontslag-

recht om slechts met de meest productieve werknemers een doorstart te kunnen realiseren blijkt nagenoeg ongegrond (Luttikhuis, 2006).

²⁾ Bij gebruik van een zwaartepunt bestaat een dergelijk risico ook, aangezien iemand met een kleine baan en een werkende partner als zwaartepunt werk krijgt toebedeeld, terwijl iemand met een kleine baan en een bijstandsuitkering als zwaartepunt 'bijstand' krijgt toebedeeld.

³⁾ Het feit dat slechts een klein deel van de totale variantie wordt verklaard door het onderscheid niet-ontslagenen/faillissementsontslag (zie kolom χ^2) komt door de relatief kleine groep binnen de totale onderzoekspopulatie die dit meemaken.