

Rijk komt ruim 19 miljard euro tekort in 2009

19

Arjan Neef

Publicatiedatum CBS-website: 5 november 2010



Verklaring van tekens

.	= gegevens ontbreken
*	= voorlopig cijfer
**	= nader voorlopig cijfer
x	= geheim
—	= nihil
—	= (indien voorkomend tussen twee getallen) tot en met
0 (0,0)	= het getal is kleiner dan de helft van de gekozen eenheid
niets (blank)	= een cijfer kan op logische gronden niet voorkomen
2008–2009	= 2008 tot en met 2009
2008/2009	= het gemiddelde over de jaren 2008 tot en met 2009
2008/'09	= oogstjaar, boekjaar, schooljaar enz., beginnend in 2008 en eindigend in 2009
2006/'07–2008/'09	= oogstjaar, boekjaar enz., 2006/'07 tot en met 2008/'09

In geval van afronding kan het voorkomen dat het weergegeven totaal niet overeenstemt met de som van de getallen.

Colofon

Uitgever

Centraal Bureau voor de Statistiek
Henri Faasdreef 312
2492 JP Den Haag

Prepress

Centraal Bureau voor de Statistiek - Grafimedia

Omslag

TelDesign, Rotterdam

Inlichtingen

Tel. (088) 570 70 70
Fax (070) 337 59 94
Via contactformulier: www.cbs.nl/infoservice

Bestellingen

E-mail: verkoop@cbs.nl
Fax (045) 570 62 68

Internet

www.cbs.nl

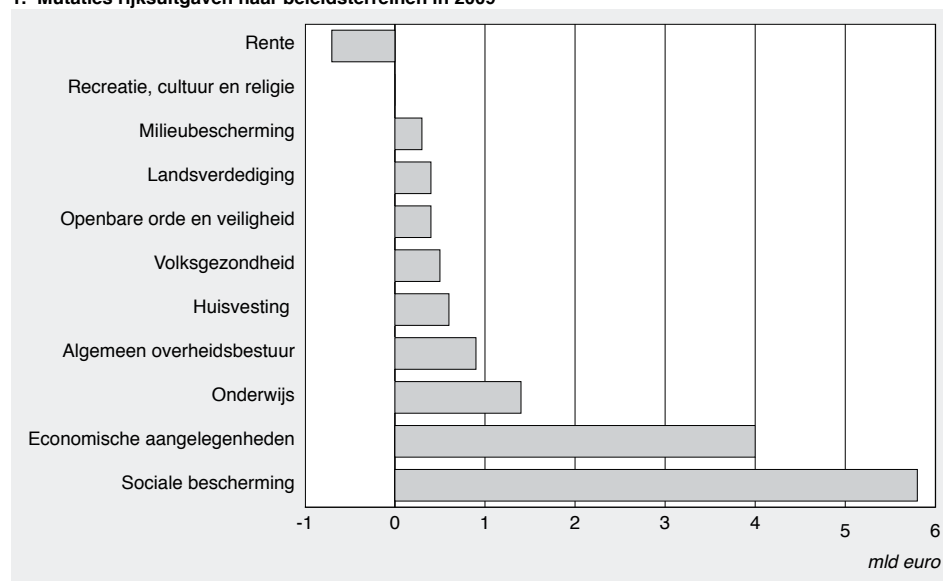
In 2009 bedroegen de rijksuitgaven 172,8 miljard euro, 13,5 miljard euro meer dan in 2008. De uitgaven voor sociale bescherming zijn met bijna 6 miljard euro het sterkst gestegen. Ook de uitgaven voor economische aangelegenheden hadden een groot aandeel in de stijging van de rijksuitgaven. Door afgenomen belastingontvangsten en aardgasbaten daalden de rijksinkomsten naar 153,7 miljard euro, 8,4 miljard euro minder dan in 2008. Onder invloed van de recessie is het vorderingensaldo afgenomen van 2,8 miljard euro in 2008 naar -19,2 miljard euro in 2009. Dit is 3,4 procent van het bruto binnenlands product.

Aandeel rijksuitgaven in bbp sterk toegenomen

De uitgaven van het Rijk zijn in 2009 gestegen met 8,5 procent. In de periode 2006–2008 namen de rijksuitgaven jaarlijks met gemiddeld 6 procent toe. Aangezien het bruto binnenlands product (bbp) door de economische crisis in 2009 met 3,9 procent is afgenomen, liepen de rijksuitgaven als percentage van het bbp flink op, van 26,7 procent in 2008 naar 30,2 procent in 2009.

Het grootste gedeelte van het rijksbudget is in 2009 besteed aan algemeen overheidsbestuur (41,3 miljard euro), sociale bescherming (36,9 miljard euro) en onderwijs (27 miljard euro). De rentelast is de enige uitgavenpost die in 2009 is gedaald, voornamelijk door een lagere rentestand.

1. Mutaties rijksuitgaven naar beleidsterreinen in 2009*



Uitgaven sociale bescherming meest gestegen

De uitgaven voor sociale bescherming zijn in 2009 met 5,8 miljard euro toegenomen. De stijging wordt voor 3,2 miljard euro verklaard door een toegenomen rijksbijdrage aan het Ouderdomfonds, het fonds voor de financiering van de AOW. De uitgaven uit dit fonds worden grotendeels gedekt door premie-inkomsten. Als gevolg van de economische crisis vielen deze inkomsten echter lager uit. Dit is gecompenseerd door een hogere rijksbijdrage. In 2008 kon het Rijk nog af met een lagere bijdrage doordat de inkomsten van het fonds hoger waren door een naheffing over eerdere jaren.

Daarnaast zorgt de rijksbijdrage voor de tegemoetkoming van AOW'ers voor een stijging van 0,7 miljard euro. De maandelijkse tegemoetkoming is verhoogd ter compensatie van de afschaffing van de Buitengewone Uitgaven-regeling (BU-regeling). Deze regeling is vervangen door de Wet Tegemoetkoming Chronisch zieken en Gehandicapten (WTCG). Bovendien nam het aantal uitkeringsgerechtigden toe. De vervanging van de BU-regeling zorgt ook voor een toename van de rijksbijdrage voor de tegemoetkoming van arbeidsongeschikten van 0,3 miljard euro. Zonder aanvullend beleid zou de vervanging van de

BU-regeling door de WTCG voor bepaalde groepen 65-plussers en arbeidsongeschikten negatieve inkomenseffecten hebben. Daarom worden deze mensen via een rijksbijdrage gecompenseerd voor het inkomensverlies.

De toegenomen vraag naar kinderopvang resulteerde in een stijging van 0,4 miljard euro. Sinds 2005 is het aanbod en gebruik van formele kinderopvang sterk gegroeid, met name door de destijds ingevoerde Wet kinderopvang. Op grond van deze regeling kunnen ouders een inkomensafhankelijke kinderopvangtoeslag aanvragen. Daarnaast is er vanaf 2007 een verplichte werkgeversbijdrage. Door deze veranderingen is kinderopvang voor veel ouders voordeliger geworden.

Door het toenemende aantal mensen dat recht heeft op een Wajong-uitkering nemen de uitgaven voor de jonggehandicapten toe met 0,2 miljard euro. De zorgtoeslagen zijn met een zelfde bedrag toegenomen.

Uitgaven economische aangelegenheden bijna kwart hoger

De rijksuitgaven voor economische aangelegenheden zijn met 4 miljard euro gestegen, een toename van 22,7 procent. In 2008 bedroeg de toename 3,3 procent. De grote stijging hangt gedeeltelijk samen met steun aan de financiële sector. In 2009 is voor 2,2 miljard euro kapitaal geïnjecteerd in ABN AMRO en Fortis in het kader van de integratie van deze banken.

De verkoop van het belang in de Westerscheldetunnel aan de provincie Zeeland leidt tot een toename van 0,9 miljard euro. Dit bedrag heeft betrekking op de afkoop van de verplichting tot betaling van de exploitatiebijdrage aan de N.V. Westerscheldetunnel. Tegenover de afkoop staat een ontvangst van 1 miljard euro door de verkoop van de aandelen, maar deze transactie telt volgens de Europese richtlijnen niet mee voor het vorderings-saldo van het Rijk.

Daarnaast zijn de verstrekte subsidies voor duurzame energie 0,3 miljard euro hoger dan in het voorgaande jaar. Uit hoofde van de exportkredietverzekering is in 2009 voor 0,2 miljard euro meer schade uitgekeerd. Het Rijk neemt onder bepaalde voorwaarden risico's van export over die niet door de markt kunnen worden gedragen om een gezonde concurrentiepositie van het nationale bedrijfsleven te bevorderen. De toename aan schade uitkeringen is met name het gevolg van de problemen in de vastgoedsector van Dubai.

Meer geld voor onderwijs

Voor onderwijs is in 2009 1,4 miljard euro meer uitgegeven dan in 2008. Dit betekent een stijging van 5,4 procent. De toename is grotendeels het gevolg van reguliere loonontwikkeling en een in 2008 ingevoerd pakket maatregelen ter verbetering van de positie van leraren, zoals een verkorting van de loonschalen, een versnelde doorstroming en een hogere beloning voor schoolleiders. Daarnaast is meer uitgegeven aan enkele projecten voor het verbeteren van de kwaliteit van het onderwijs en het bestrijden van onderwijsachterstanden. Dit alles tezamen zorgde voor een toename van de uitgaven aan primair, voortgezet en hoger onderwijs van 1 miljard euro. De reguliere kosten van het wetenschappelijk onderwijs zijn met 0,1 miljard euro toegenomen.

Beperkte stijging uitgaven algemeen overheidsbestuur

In 2009 is 41,3 miljard euro uitgegeven voor algemeen overheidsbestuur. Hieronder vallen de uitgaven aan overheidsbestuur, Eerste en Tweede kamer en de adviescolleges van parlement en regering. De uitgaven zijn 0,9 miljard euro hoger dan een jaar geleden. De voorgaande drie jaren was er nog sprake van een jaarlijkse stijging van ongeveer 2,5 miljard euro. De relatief kleine stijging van 2009 hangt samen met de herziene bni-afdracht (zie toelichting) aan de Europese Unie, waardoor het Rijk per saldo 2,5 miljard euro minder heeft afgedragen.

Hiertegenover staan ook enkele stijgingen. Zo zijn de uitgaven voor het Gemeentefonds toegenomen met 1,4 miljard, waarvan 0,9 miljard euro betrekking heeft op een stijging van

het accres. Het accres is het bedrag waarmee de voeding van het gemeentefonds jaarlijks wordt aangepast aan de ontwikkeling van de gecorrigeerde netto rijksuitgaven.¹⁾ De autonomie van de Nederlandse Antillen bracht 0,4 miljard aan extra uitgaven met zich mee. Dit geld is grotendeels bestemd voor de sanering van schulden en betalingsachterstanden. Ten slotte zijn de uitgaven voor het btw-compensatiefonds gestegen met 0,3 miljard euro. Via dit fonds compenseert het Rijk gemeenten, provincies en plusregio's (acht grootstedelijke samenwerkingsverbanden) voor de btw over goederen en diensten die zij gebruiken voor overheidstaken, zoals openbare verlichting en aanleg en onderhoud van grond-, weg-, en waterbouwkundige werken.

Tabel 1
Rijksuitgaven en -inkomsten naar beleidsterrein

	Uitgaven		Inkomsten	
	2008	2009	2008	2009
<i>mld euro</i>				
Algemeen overheidsbestuur	40,4	41,3	139,9	134,7
Landsverdediging	8,2	8,7	0,4	0,4
Openbare orde en veiligheid	10,8	11,2	1,3	1,4
Economische aangelegenheden	17,7	21,7	15,9	12,0
Milieubescherming	1,2	1,4	0,3	0,3
Huisvesting en gemeenschapsvoorzieningen	1,6	2,2	0,5	0,5
Volksgezondheid	9,2	9,6	0,2	0,1
Recreatie, cultuur en religie	1,9	1,9	0,2	0,2
Onderwijs	25,6	27,0	0,3	0,4
Sociale bescherming	31,2	36,9	0,7	0,8
Rente	11,6	10,8	2,3	3,0
Totaal	159,3	172,8	162,1	153,7

Bron: CBS.

Minder belastingontvangsten door economische krimp

Onder invloed van de economische krimp zijn de inkomsten van het Rijk in 2009 met 8,4 miljard euro gedaald tot 153,7 miljard euro. Hiervan hebben de rijksbelastingen (inclusief vermogensheffingen) 129,1 miljard euro opgebracht, bijna 5 procent minder dan een jaar geleden. Het is voor het eerst sinds 2003 dat de opbrengst van de rijksbelastingen krimpt. De daling van het afgelopen jaar is vooral het gevolg van dalende opbrengsten van de vennootschapsbelasting (-7,2 miljard euro), de omzetbelasting (-2,5 miljard euro), de dividendbelasting (-1,9 miljard euro) en de overdrachtsbelasting (-1,6 miljard euro).

De daling van de vennootschapsbelasting en dividendbelasting hangt vooral samen met de recessie en de daarmee samengaande verminderde winstgevendheid van bedrijven. Daarnaast is bij de vennootschapsbelasting ook het fiscale beleid van invloed. Als onderdeel van het fiscaal stimuleringspakket is het tarief voor het midden- en kleinbedrijf voor de jaren 2009 en 2010 verlaagd. De daling van de omzetbelasting kent soortgelijke oorzaken. Ook hier speelt de economische situatie een grote rol, terwijl anderzijds ook fiscale maatregelen van invloed zijn. Zo zijn bepaalde werkzaamheden, zoals schilderen en woningisolatie, onder het verlaagde btw-tarief gebracht. Ook is sinds juli 2008 kansspelbelasting verschuldigd over het resultaat van speelautomaten. Voorheen viel dit onder de omzetbelasting. De afgenomen ontvangsten van overdrachtsbelasting zijn grotendeels het gevolg van de situatie op de markt voor koopwoningen. In 2009 daalde het aantal verkochte woningen met 30 procent. De gemiddelde verkoopprijs daalde met 7 procent. Tegenover deze dalingen staat een stijging van de loon- en inkomstenbelasting van 7,1 miljard euro. In 2008 bedroeg de toename 0,5 miljard euro. De belangrijkste oorzaak hiervan is de definitieve vaststelling van belastingaanslagen van eerdere jaren en verrekningen met sociale fondsen. Beide kunnen leiden tot grote fluctuaties van jaar op jaar.

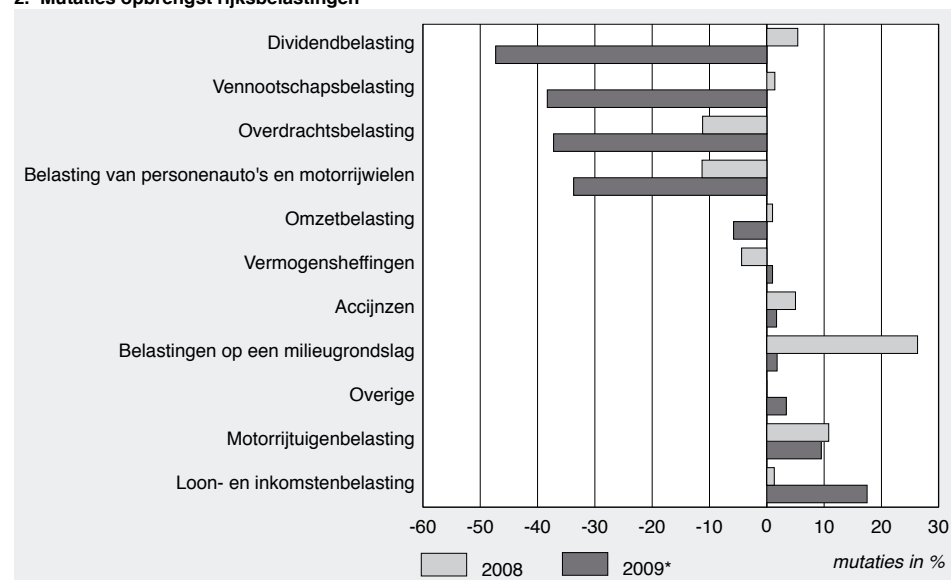
¹⁾ Bruto rijksuitgaven minus de niet-belastingontvangsten, gecorrigeerd voor onder meer de uitgaven voor ontwikkelingssamenwerking en de Europese Unie.

Tabel 2
Belastingontvangsten Rijk

	2007	2008	2009*
<i>mld euro</i>			
Omzetbelasting	41,9	42,3	39,9
Loon- en inkomstenbelasting	40,0	40,5	47,6
Vennootschapsbelasting	18,6	18,8	11,6
Accijnzen	10,0	10,5	10,7
Belasting van personenauto's en motorrijwielen	3,6	3,2	2,1
Overdrachtsbelasting	4,9	4,4	2,7
Dividendbelasting	3,8	4,0	2,1
Motorrijtuigenbelasting	2,8	3,1	3,4
Belastingen op een milieugrondslag	3,8	4,8	4,9
Vermogensheffingen	1,9	1,8	1,8
Overige	2,2	2,2	2,3
Totaal	133,4	135,6	129,1

Bron: CBS.

2. Mutaties opbrengst rijksbelastingen



Dalende aardgasbaten door lagere olieprijs

In 2009 bedroegen de niet-belastingontvangsten 24,6 miljard euro, 16 procent van de rijksinkomsten. Ten opzichte van 2008 zijn deze afgenomen met 1,9 miljard euro. De daling wordt grotendeels veroorzaakt door lagere aardgasbaten. Het Rijk incasseerde namelijk 4,1 miljard euro minder aan dividenden en concessierechten gerelateerd aan de winning van aardgas, voornamelijk door de lagere olieprijs waarmee de aardgasprijs samenhangt. Hiertegenover staan extra inkomsten van 1,3 miljard euro door ontvangen couponrente en boetebetalingen voor vervroegde aflossing door ING, Aegon en SNS Reaal. Dit is het gevolg van de kapitaaldeelname die de Staat in 2008 aanging ten tijde van de kredietcrisis. Ook ontving het Rijk 0,7 miljard euro aan rente als gevolg van een aan ING verleende garantiefaciliteit, de zogenoemde back-up faciliteit (zie toelichting). Daarentegen zorgde deze regeling in 2009 ook voor extra rentelasten van 0,4 miljard euro.

Vorderingentekort Rijk bijna 20 miljard

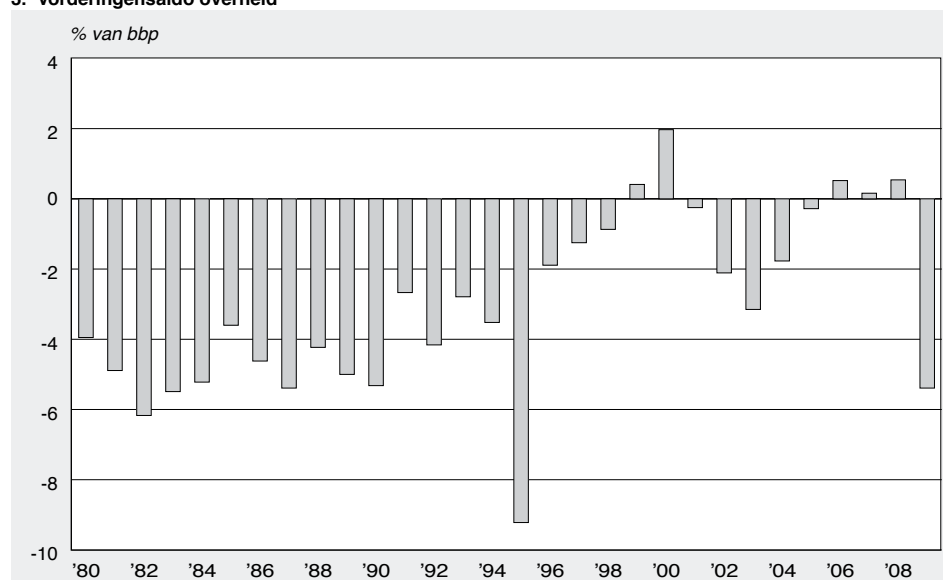
In 2009 waren de uitgaven van het Rijk 13,5 miljard euro hoger dan in 2008, terwijl de inkomsten daalden met 8,4 miljard euro. Het vorderingensverschot van de voorgaande

vier jaren veranderde hierdoor in een tekort van 19,2 miljard euro. De lokale overheden en de sociale fondsen sloten 2009 af met een min van respectievelijk 3,5 miljard en 8,2 miljard euro. Voor de gehele overheid resulteert dit in een tekort van 30,8 miljard euro, dit is 5,4 procent van het bbp. Sinds de jaren tachtig van de vorige eeuw is een dergelijk groot overheidstekort niet meer voorgekomen. Alleen in 1995 was het relatieve overheidstekort met 9,2 procent nog hoger. Dit tekort werd echter niet veroorzaakt door de economische situatie maar door de eenmalige betaling van bijna 15 miljard euro voor de afkoop van de huurprijsverlagende subsidies aan woningbouwcorporaties.

In Europees verband wordt het EMU-saldo gebruikt om het overschot of tekort van de afzonderlijke landen te vergelijken. Dit wordt bepaald door het resultaat op renteswaps²⁾ (–0,1 miljard euro in 2009) toe te voegen aan het vorderingensaldo. Het EMU-saldo voor de totale overheid komt hierdoor uit op –30,9 miljard euro, oftewel 5,4 procent van het bbp. Hiermee schiet het overheidstekort door de 3-procentsnorm van de Economische en Monetaire Unie.

Hoewel de economie weer in de lift zit, neemt volgens de *Miljoenennota 2011* het tekort in 2010 verder toe. De verbeterde economische situatie zorgt volgens deze bron weliswaar voor hogere belastinginkomsten, maar dit weegt niet op tegen de verwachte stijging van de uitgaven. Het EMU-saldo voor 2010 komt volgens de *Miljoenennota 2011* uit op –5,8 procent van het bbp.

3. Vorderingensaldo overheid



Tabel 3
EMU-saldo overheid

	2001	2002	2003	2004	2005	2006	2007	2008	2009*	2010 ³⁾
% van bbp										
Centrale overheid ¹⁾	-0,2	-1,2	-2,8	-1,7	0,1	0,9	0,5	0,5	-3,4	-3,5
Lokale overheid ²⁾	-0,1	-0,5	-0,3	-0,2	-0,2	0,0	-0,2	-0,4	-0,6	-0,8
Sociale verzekeringsfondsen	0,1	-0,4	0,0	0,1	-0,1	-0,3	-0,1	0,6	-1,4	-1,5
Totale overheid	-0,2	-2,1	-3,1	-1,7	-0,3	0,5	0,2	0,6	-5,4	-5,8

Bron: CBS (tot en met 2009), Miljoenennota (gegevens 2010).

¹⁾ Centrale overheid betreft het rijk, wetenschappelijk onderwijs, publiekrechtelijke bedrijfsorganisaties en instellingen zonder winstoogmerk behorend tot de centrale overheid.

²⁾ Lokale overheid omvat de provincies, waterschappen, gemeenten, gemeenschappelijke regelingen, bijzonder onderwijs en instellingen zonder winstoogmerk behorend tot de lokale overheid.

³⁾ Op basis van miljoenennota 2011.

²⁾ Een renteswap is een financieel instrument dat wordt gebruikt om renterisico's af te dekken.

Tabel 4
Rijksuitgaven en -inkomsten naar economische categorieën, sector overheid ¹⁾

	2008	2009*		2008	2009*
Lopende rekening	<i>mld euro</i>			<i>mld euro</i>	
<i>Uitgaven</i>			<i>Inkomsten</i>		
Lonen, salarissen en sociale lasten	12,1	12,6			
Aankoop van goederen en diensten	11,4	12,6	Verkoop van goederen en diensten	3,4	3,4
Afschrijvingen	3,5	3,5			
Betaalde rente	11,6	10,8	Ontvangen rente	2,3	3,0
Pacht e.d.	0,0	0,0	Dividenden, pachten e.d.	14,6	11,9
Exploitatiesubsidies verstrekt aan:			Ontvangen exploitatiesubsidies	0,0	0,0
Marktbedrijven van het Rijk	0,2	0,2			
Overige bedrijven	3,3	4,1			
Betaalde belastingen op productie en invoer	0,0	0,1	Ontvangen belastingen op productie en invoer	67,8	62,9
Sociale overdrachten in natura	5,5	5,8	Ontvangen belastingen op inkomen en vermogen	66,0	64,3
Inkomensoverdrachten aan:			Inkomensoverdrachten van:		
Sociale verzekeringsinstellingen	13,5	17,2	Sociale verzekeringsinstellingen	0,8	0,8
Overige overheidsinstellingen	65,1	69,3	Overige overheidsinstellingen	0,5	0,5
Gezinnen	13,3	14,6	Gezinnen	0,7	0,8
Bedrijven, kredietinstellingen en verzekeringsmaatschappijen	0,1	0,2	Bedrijven, kredietinstellingen en verzekeringsmaatschappijen	0,1	0,1
Buitenland	6,9	4,6	Buitenland	0,1	0,1
Totaal lopende uitgaven	146,6	155,5	Totaal lopende inkomsten	156,2	147,6
Saldo lopende rekening (besparingen)	9,6	-7,8			
Kapitaalrekening					
<i>Uitgaven</i>			<i>Inkomsten</i>		
Investerings					
Uitbreiding van grond-, weg- en waterbouwkundige werken	2,5	2,5	Verkoop van investeringsgoederen ²⁾	0,1	0,2
Overige nieuwe investeringen ¹⁾	1,8	2,0	Verkoop van grond e.d.	0,1	0,1
Aankoop van gebruikte investeringsgoederen	0,1	0,1	Afschrijvingen	3,5	3,5
Aankoop van grond	0,2	0,3			
Kapitaaloverdrachten			Kapitaaloverdrachten		
Investeringsbijdragen	5,8	5,8	Vermogensheffingen	1,8	1,8
Overige kapitaaloverdrachten	2,2	6,6	Investeringsbijdragen	0,2	0,3
			Overige kapitaaloverdrachten	0,1	0,1
Totaal kapitaaluitgaven	12,7	17,4	Totaal kapitaalinkomsten	5,9	6,0
Saldo kapitaalrekening	-6,8	-11,3			
Totaal lopende en kapitaaluitgaven	159,3	172,8	Totaal lopende en kapitaalinkomsten	162,1	153,7
Saldo lopende en kapitaalrekening (vorderingensaldo)	2,8	-19,2			
Financiering					
<i>Mutaties vorderingen (netto)</i>			<i>Mutatiesschulden (netto)</i>		
Kas en rekening-courant	-26,5	17,4	Munten in omloop	0,0	-0,1
			Schatkistpapier	-67,1	26,2
Kortlopende kredieten	2,6	8,1	Obligaties	7,8	13,3
Langlopende kredieten	2,5	1,9	Kortlopende kredieten	40,8	2,3
Aandelen en overige deelnemingen	36,6	-7,2	Langlopende kredieten	0,0	-0,1
Transitorische posten	3,4	-2,5	Transitorische posten	34,5	-4,7
Totaal mutaties vorderingen (netto)	18,6	17,7	Totaal mutatiesschulden (netto)	15,9	36,9
Saldo mutaties vorderingen en schulden (financiering vorderingensaldo)	2,8	-19,2			

Bron: CBS.

¹⁾ Deze opstelling verschilt van de internationale opstelling van overheidsuitgaven en inkomsten, zoals vermeld in tabel D 13.2 van de Nationale Rekeningen 2010. De belangrijkste verschillen betreffen de presentatie van de afschrijvingen, desinvesteringen, grondverkoop en toegerekende sociale premies.

²⁾ Incl. kostbaarheden.

Toelichting

ING back-up faciliteit

De Nederlandse Staat heeft op 26 januari 2009 een overeenkomst gesloten met ING over het verlenen van een back-up faciliteit. Deze ondersteunende maatregel heeft betrekking op een portefeuille met zogeheten gesecuritiseerde hypotheeklen in het bezit van dochters van de ING in de Verenigde Staten. Door de uitzonderlijke omstandigheden op de financiële markt in 2009 waren deze producten niet of nauwelijks meer verhandelbaar.

De faciliteit dekt gedeeltelijk de risico's af van deze portefeuille. De bank blijft juridisch eigenaar, maar het Rijk en ING delen in de winsten en verliezen in de verhouding 80 procent (Rijk)/20 procent (ING). Tegenover deze regeling staat een langlopende lening van ING aan het Rijk ter waarde van 20,7 miljard euro. Als gevolg van de back-up faciliteit ontvangt het Rijk maandelijks kasstromen in de vorm van aflossingen en rente. Daarnaast betaalt ING een vergoeding voor het risico dat het Rijk loopt op de hypotheekportefeuille. Daartegenover zorgt de lening ook voor aflossingen en rentebetalingen van het Rijk aan ING. Ten slotte betaalt het Rijk een vergoeding aan ING voor het beheer en de financiering van de portefeuille.

Volgens de Europese richtlijnen tellen van bovengenoemde kasstromen alleen de wederzijdse rentebetalingen en de aan ING betaalde vergoeding mee voor het vorderingensaldo van het Rijk. De overige uitgaven en ontvangsten worden niet tot de rijksuitgaven gerekend, maar hebben daarentegen wel invloed op de schuld van de overheid. Per saldo droeg de back-up faciliteit 0,3 miljard euro bij aan het vorderingensaldo van 2009.

Afdrachten Europese Unie

De begroting van de Europese Unie wordt gevoed door de zogeheten eigen middelen. Deze bestaan uit landbouwheffingen, invoerrechten, een btw-afdracht en een afdracht op basis van het bruto nationaal inkomen (bni). De landbouwheffingen, invoerrechten en btw-afdracht zijn belastingen die rechtstreeks worden afgedragen aan Europa en tellen niet mee voor het vorderingensaldo van het Rijk. De bni-afdracht wordt wel tot de rijksuitgaven gerekend.

In december 2005 heeft de Europese Raad besloten om de netto-betalingspositie van Nederland, Zweden, Duitsland en Oostenrijk te verbeteren. Deze landen behoorden al geruime tijd tot de grootste netto betalers van de Europese Unie. Het besluit van de Europese Raad betekent voor Nederland een jaarlijkse korting van gemiddeld 1 miljard euro voor de periode 2007–2013, waarvan ongeveer 0,6 miljard euro betrekking heeft op de bni-afdracht en 0,4 miljard euro op de btw-afdracht. Dit besluit moest echter eerst door alle lidstaten worden geratificeerd. De ratificatie is begin 2009 afgesloten, waarna de terugbetaling aan de betrokken lidstaten kon plaatsvinden. De kortingen over 2007 en 2008 die Nederland in 2009 heeft ontvangen (in totaal 2,1 miljard), zijn volledig verrekend met de bni-afdracht over dat jaar.

De bni-korting over 2009 verlaagde de afdracht met 0,6 miljard euro. Hiertegenover staat een verhoging van de bni-afdracht met 0,2 miljard euro doordat het relatieve aandeel van Nederland in het bni van de Europese Unie is toegenomen. Als gevolg van alle bovenstaande ontwikkelingen heeft het Rijk in 2009 per saldo 2,5 miljard euro minder afgedragen aan de Europese Unie dan in 2008.