



Persbericht

PB10-077
30 november 2010
9.30 uur

Nauwelijks groei aantal bijstandsuitkeringen

- **0,4 procent meer bijstandsuitkeringen in derde kwartaal 2010**
- **Minder bijstandsuitkeringen verstrekt aan mannen**
- **33 duizend jongeren in de WIJ**
- **Afgelopen twee jaar: grootste relatieve toename in Emmen en Almere**

Eind derde kwartaal 2010 werden 301 duizend bijstandsuitkeringen aan personen tot 65 jaar verstrekt. Dat zijn er duizend meer dan een kwartaal eerder. Daarmee lijkt de groei van het aantal bijstandsuitkeringen nagenoeg tot stilstand gekomen. In het tweede kwartaal nam het aantal bijstandsuitkeringen nog met 8 duizend toe. Dit blijkt uit de nieuwste cijfers van het CBS.

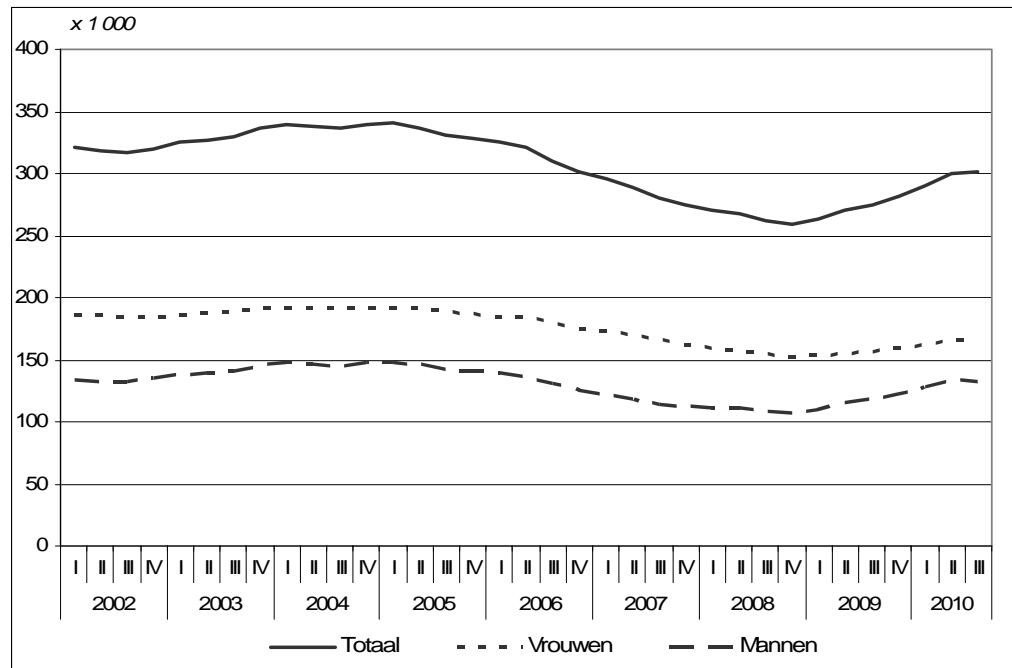
Het aantal bijstandsuitkeringen aan mannen is voor het eerst sinds het laatste kwartaal van 2008 afgenomen. Vooral jonge mannen profiteren van de voorzichtig herstellende arbeidsmarkt. Het aantal bijstandsuitkeringen aan mannen tot 27 jaar is in het derde kwartaal gedaald met 6 procent. Het aantal uitkeringen aan vrouwen nam in het derde kwartaal nog toe met 1 procent. In de eerste twee kwartalen van 2010 was de toename echter nog 2,3 procent.

Sinds oktober 2008 is het aantal bijstandsuitkeringen in de gemeenten tot 100 duizend inwoners sterker gestegen dan in de grotere gemeenten. De stijging in de kleinere gemeenten was 19 procent, die in de grotere 11 procent.

In de gemeenten vanaf 100 duizend inwoners nam in twee jaar tijd het aantal uitkeringen naar verhouding het sterkst toe in Emmen en Almere, respectievelijk met 37 en 29 procent. Van de vier grootste gemeenten was de toename met 6 procent in Rotterdam het geringst. Gemiddeld in Nederland was de stijging 15 procent.

Op 1 juli 2010 zijn de jongeren in de leeftijd van 18 tot 27 jaar die nog onder de WWB vielen overgeheveld naar de Wet investeren in jongeren (WIJ). Eind september 2010 maakten 33 duizend jongeren gebruik van de inkomensvoorziening van de WIJ. Deze wet verplicht gemeenten om jongeren die zich melden voor een uitkering een werkleeraanbod te doen. Jongeren die het aanbod niet accepteren, ontvangen geen uitkering van de gemeente.

Aantal bijstandsuitkeringen aan thuiswonenden tot 65 jaar ¹⁾



¹⁾ Uitkeringen in het kader van WWB of WIJ

Bron: CBS

Technische toelichting

De uitkomsten over het aantal bijstandsuitkeringen krachtens de Wet werk en bijstand (WWB) en de Wet investeren in jongeren (WIJ) zijn gebaseerd op gegevens van gemeenten. De WWB is per 1 januari 2004 in de plaats gekomen van de Algemene bijstandswet (ABW). De WIJ is met ingang van 1 oktober 2009 van kracht en heeft betrekking op jongeren in de leeftijd van 16 tot 27 jaar. Jongeren onder de 18 jaar komen niet in aanmerking voor een inkomensvoorziening.

De Wet investeren in jongeren beoogt dat jongeren werken en/of een opleiding volgen. Als een jongere tot 27 jaar een aanvraag doet voor bijstand is de gemeente verplicht de aanvrager een aanbod te doen voor werk of scholing of een combinatie van beide. Jongeren die niet op het aanbod ingaan, ontvangen ook geen uitkering. Wordt het werkleeraanbod geaccepteerd, dan ontstaat het recht op een inkomen dat vergelijkbaar is met een WWB-uitkering.

De uitkomsten hebben betrekking op thuiswonenden met een periodieke algemene bijstandsuitkering (WWB) of een WIJ-uitkering. Wanneer sprake is van een (echt)paar wordt één persoon als aanvrager aangemerkt. Dit is altijd de oudste persoon van het (echt)paar. De uitsplitsingen naar geslacht en leeftijd zijn gebaseerd op deze persoon.

Het kan voorkomen dat aan één huishouden zowel een WWB-uitkering als een WIJ-uitkering wordt verstrekt. Indien in een huishouden met twee partners één partner een uitkering op grond van de WWB ontvangt en de andere partner een uitkering op grond van de WIJ, worden beide uitkeringen geteld.

De mutaties zijn berekend op onafgeronde aantallen en kunnen daardoor afwijken van het verschil van de afgeronde aantallen in de tabellen. Cijfers van de voorafgaande perioden kunnen zijn aangepast op grond van de meest recente gegevens. Deze cijfers zijn herkenbaar aan een '#'.

Tabel 1. Bijstandsuitkeringen aan thuiswonenden tot 65 jaar²⁾

	2008	2009	2010			Mutatie	
	30 sep.	30 sep.	31 dec.	31 mrt.	30 jun.	30 sep.*	30 sep. '09 - 30 sep. '10 *
	x 1 000						
Totaal ¹⁾	262	275	281	292	300	301	27
Mannen	108	118	122	130	134	133	15
15 tot 27 jaar	8	11	12	15	16	15	4
27 tot 35 jaar	14	17	18	20	21	21	4
35 tot 45 jaar	29	30	31	32	33	33	3
45 tot 55 jaar	31	33	34	35	36	36	3
55 tot 65 jaar	26	26	27	27	28	28	1
Vrouwen	155	157	159	163	166	168	11
15 tot 27 jaar	14	15	15	17	18	19	3
27 tot 35 jaar	22	22	23	24	25	25	3
35 tot 45 jaar	40	39	40	40	41	41	2
45 tot 55 jaar	40	41	42	42	43	43	2
55 tot 65 jaar	39	39	39	40	40	40	1
Leefvorm							
Alleenstaande	154	166	170	179	185	186	20
Alleenstaande ouder	70	70	71	72	74	76	6
(Echt)paar	38	39	39	40	40	39	0
Anders	1	1	1	1	1	1	0
Duur							
Korter dan 1 jaar	48	64	67	74	78	89	26
1 jaar of langer	214	211	213	219	222	212	1

¹⁾ Inclusief onbekend

²⁾ Uitkeringen in het kader van WWB of WIJ

* Voorlopig cijfer

Bron: CBS

Tabel 2. Ontwikkeling bijstandsuitkeringen aan thuiswonenden tot 65 jaar in gemeenten met 100 duizend inwoners of meer ¹⁾

Gemeente	sep. 2008	sep. 2009	sep. 2010*	sep.'08- sep.'09	sep.'09- sep.'10*	sep.'08- sep.'10*
	<i>abs.</i>			<i>%</i>		
Emmen	1 980	2 350	2 720	19	16	37
Almere	3 200	3 370	4 120	5	22	29
Haarlemmermeer	1 020	1 160	1 290	14	11	26
Enschede	4 090	4 740	5 050	16	7	23
's-Hertogenbosch	2 310	2 480	2 780	7	12	20
Zwolle	2 100	2 250	2 520	7	12	20
Apeldoorn	2 000	2 270	2 390	14	5	20
Tilburg	4 240	4 700	5 040	11	7	19
Zoetermeer	1 950	2 070	2 290	6	11	17
Venlo	1 940	2 030	2 280	5	12	18
Amersfoort	1 990	2 030	2 330	2	15	17
Zaanstad	2 090	2 120	2 420	1	14	16
's-Gravenhage	15 170	15 890	17 540	5	10	16
Eindhoven	4 660	5 000	5 320	7	6	14
Dordrecht	2 830	2 880	3 220	2	12	14
Nijmegen	4 630	4 740	5 130	2	8	11
Groningen	7 180	7 370	7 910	3	7	10
Haarlem	2 270	2 230	2 490	-2	12	10
Amsterdam	30 090	30 820	32 710	2	6	9
Maastricht	2 800	2 840	3 010	1	6	8
Utrecht	5 950	6 080	6 350	2	4	7
Rotterdam	28 850	28 330	30 590	-2	8	6
Breda	3 240	3 240	3 370	0	4	4
Arnhem	5 010	4 950	5 130	-1	4	2
Leiden	2 380	2 380	2 430	0	2	2
Ede	1 140	1 150	1 160	1	1	2
Gemeenten met 100.000 of meer inwoners per 1 januari 2010	145 110	149 470	161 590	3	8	11
Gemeenten tot 100.000 inwoners per 1 januari 2010	117 090	125 400	139 870	7	12	19
Nederland	262 200	274 870	301 460	5	10	15

¹⁾ Uitkeringen in het kader van WWB of WIJ

* Voorlopig cijfer

Bron: CBS