

Persbericht

PB10-071
12 november 2010
9.30 uur

Economie groeit 1,8 procent in derde kwartaal 2010

- 1,8 procent groei t.o.v. een jaar eerder
- Geen groei t.o.v. voorafgaande kwartaal
- Krachtige, maar iets minder sterke groei export
- Bescheiden groei consumptie huishoudens
- Licht herstel banengroei houdt aan

Volgens de eerste, voorlopige, raming van het CBS is de Nederlandse economie in het derde kwartaal van 2010 met 1,8 procent gegroeid ten opzichte van hetzelfde kwartaal een jaar eerder.

Vergeleken met het voorgaande kwartaal daalde de Nederlandse economie in het derde kwartaal van 2010 met 0,1 procent. Hierbij is rekening gehouden met werkdag- en seizoeneffecten. De voorafgaande vier kwartalen hadden een positieve kwartaal-op-kwartaalgroei

Krachtige, maar iets minder sterke groei uitvoer

In het derde kwartaal van 2010 was het volume van de uitvoer van goederen en diensten ruim 10 procent hoger dan in hetzelfde kwartaal van 2009. Deze groei is iets minder dan in het tweede kwartaal. De wederuitvoer groeide het hardst. De groei van de uitvoer van Nederlands product bleef daarbij achter vanwege een minder uitbundige groei van de buitenlandse vraag naar chemische producten dan in het vorige kwartaal en een daling van de uitvoer van aardgas.

Minder investeringen in de bouw, meer in machines en computers

In het derde kwartaal is 3 procent minder geïnvesteerd dan een jaar eerder. De investeringen in woningen, bedrijfsgebouwen en de grond-, water- en wegenbouw (GWW) waren fors lager. In machines en computers echter werd flink meer geïnvesteerd. De afname van de investeringen is kleiner dan in de voorgaande kwartalen.

Bescheiden groei consumptie huishoudens

Huishoudens hebben in het derde kwartaal 0,6 procent meer besteed dan een jaar eerder. Hoewel bescheiden is dit toch de hoogste groei in twee jaar. De stijging komt vooral voor rekening van de bestedingen aan duurzame consumptiegoederen. Er werden aanzienlijk meer nieuwe personenauto's aangeschaft, ook werd meer uitgegeven aan consumentenelektronica en kleding. Minder werd uitgegeven aan buitenlandse vakanties en in de horeca.

Het volume van de overheidsconsumptie bleef toenemen. Vooral de reële uitgaven voor de zorg waren hoger, maar ook die voor het openbaar bestuur en onderwijs namen toe.

Flinke groei industrie en handel, krimp bouw houdt aan

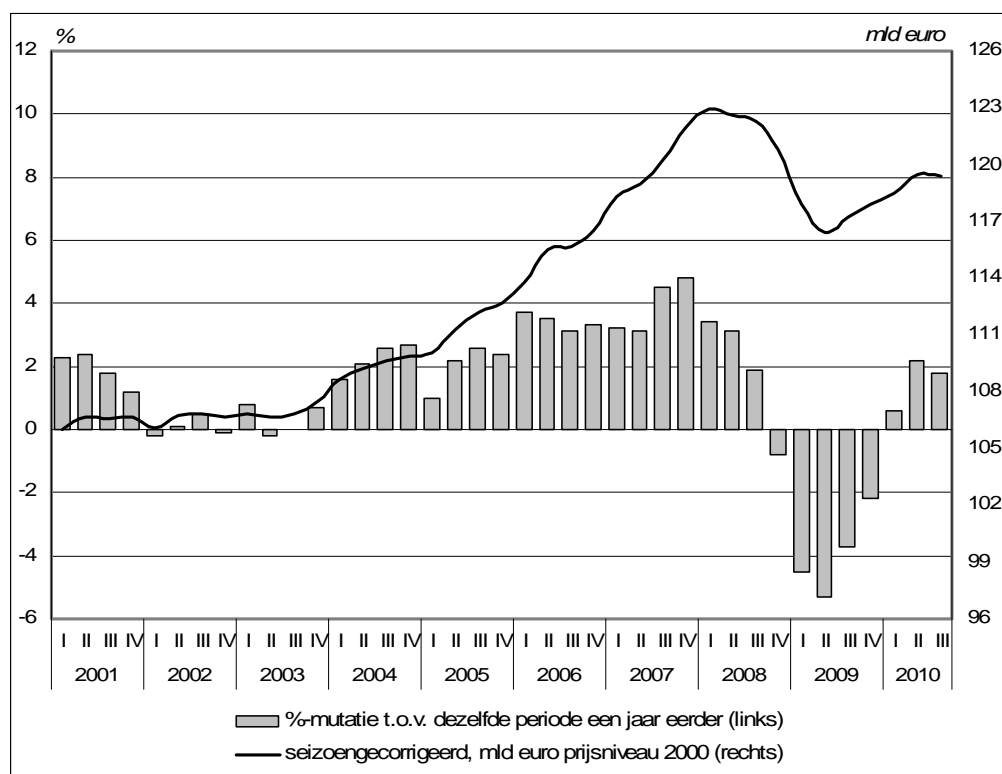
De industriële productie groeide met 7 procent in het derde kwartaal. Deze groei is echter iets minder dan in het tweede kwartaal, vooral vanwege een groeivertraging in de chemie. De productie van aardgas was weliswaar iets hoger dan een jaar eerder, maar de toename was wel veel minder dan in het tweede kwartaal. In het kielzog van de toegenomen industriële productie groeiden handel en transport met respectievelijk 7 en 3 procent.

De krimp in de bouw hield aan, maar was iets minder dan in de voorgaande drie kwartalen. In het derde kwartaal lag de productie 8 procent lager dan een jaar eerder.

Herstel banengroei houdt aan

In het derde kwartaal van 2010 waren er 17 duizend banen van werknemers minder dan in hetzelfde kwartaal van 2009. Dit is een daling van nog maar 0,2 procent. Na correctie voor seizoeninvloeden is het aantal banen in het derde kwartaal 8 duizend hoger dan in het tweede kwartaal van 2010. Dit is het tweede kwartaal op rij met een positieve kwartaal-op-kwartaalgroei. De kwartaal-op-kwartaalgroei in het derde kwartaal is wel minder dan in het tweede kwartaal.

Bruto binnenlands product: volume



Bron: CBS.

Technische toelichting

Achtergrondinformatie over de ramingen

Er worden meerdere ramingen samengesteld en gepubliceerd van de economische groei in een kwartaal. De eerste raming of *flash-raming* wordt uiterlijk 45 dagen na afloop van een kwartaal gepubliceerd. De cijfers van de eerste raming kunnen wijzigen op grond van nieuwe statistische broninformatie die nadien beschikbaar komt. In de tweede raming die uiterlijk 90 dagen na afloop van een kwartaal wordt gepubliceerd, is deze nieuwe en meer uitgebreide statistische informatie verwerkt. Op dat moment komen bovendien meer detailgegevens beschikbaar. Bij de afsluiting van het vierde kwartaal komt tevens de eerste raming van het jaar gereed en worden de eerste drie kwartalen opnieuw vastgesteld.

Ook nadien kunnen de cijfers nog worden aangepast. De kwartaalgegevens worden namelijk eenmaal per jaar in juli geijkt aan de jaarcijfers van de Nationale rekeningen die volgens een vaste cyclus van drie opeenvolgende ramingen (voorlopige raming, nader voorlopige raming en definitieve raming) worden herzien. Ook hier is sprake van steeds betere en meer gedetailleerde statistische informatie op basis waarvan de ramingen kunnen worden verrijkt.

Teneinde de bijstellingen in de opeenvolgende ramingen van de economische groei zo gering mogelijk te houden werkt het CBS voortdurend aan een verbetering van de kwaliteit van de bronstatistieken die ten grondslag liggen aan de genoemde ramingen en aan de gehanteerde methodieken bij de Nationale rekeningen. In 2008 zijn extra inspanningen gedaan om de structurele component in de toekomstige bijstellingen te verkleinen. Deze staan beschreven in het artikel 'Bijstellingen in de ramingen van de economische groei'. Dit artikel en de algemene overzichten en achtergronden van de bijstellingen zijn te vinden op de website van het CBS onder de themapagina macro-economie/methoden/onderzoeksbeschrijvingen/bijstellingen.

Werkgelegenheid

In het persbericht over de eerste raming van de economische groei in een kwartaal wordt conform Europese afspraken tevens een eerste raming van de werkgelegenheid in dat kwartaal gepubliceerd. Deze raming heeft uitsluitend betrekking op werknemers. Zelfstandigen blijven buiten beschouwing. De raming luidt zowel in banen als in arbeidsjaren (=voltijdbanen). De tweede raming van de werkgelegenheid met daarbij een verdeling van de werkgelegenheid naar bedrijfstakken wordt gepubliceerd in een afzonderlijk persbericht tegelijkertijd met de verschijning van de tweede raming van de economische groei op kwartaalbasis.

Seizoengecorrigeerde gegevens

Normale praktijk is dat mutaties worden berekend ten opzichte van het vergelijkbare kwartaal van het voorafgaande jaar. Om een zo goed mogelijk beeld te geven van de conjuncturele stand van zaken wordt de groei voor enkele variabelen zoals het bbp en het aantal banen ook ten opzichte van het voorgaande kwartaal berekend. Hierbij wordt gecorrigeerd voor seizoen- en werkdageffecten. Bij het uitkomen van nieuwe kwartaalcijfers wordt deze seizoencorrectie steeds opnieuw doorgerekend. Dit leidt doorgaans tot geringe bijstellingen van eerder geraamde cijfers, incidenteel tot meer substantiële bijstellingen.

Aanvullende informatie

Aanvullende informatie over de ontwikkelingen binnen de Nederlandse economie in het derde kwartaal van 2010 is te vinden op de website van het CBS en is bereikbaar via links bij het persbericht. De tweede raming van de economische groei voor het derde kwartaal van 2010 verschijnt op donderdag 23 december 2010.

Tabel 1: Bruto binnenlands product (marktprijzen)

	Waarde	Volumeverandering t.o.v.	
		zelfde periode vorig jaar	voorgaande periode ^{1)#}
	<i>mld</i>	%	
2007	571,8		3,9
2008	596,2		1,9
2009	572,0		-3,9
2007-I	139,7		3,2
II	143,9		3,1
III	138,1		4,5
IV	150,1		4,8
2008-I	147,5		3,4
II	151,0		3,1
III	144,2		1,9
IV	153,5		-0,8
2009-I	142,9		-4,5
II	143,4		-5,3
III	137,4		-3,7
IV	148,2		-2,2
2010-I	143,9		0,6
II	149,2		2,2
III	142,8		1,8

1) Gecorrigeerd voor seizoeninvloeden en werkdageffecten.

#) Deze cijfers zijn bijgesteld, achtergrondinformatie staat in de technische toelichting.

Bron: CBS

Tabel 2: Goederen- en dienstentotalen

	2009	2009		2010		
		III	IV	I	II	III
	<i>volumemutaties in % t.o.v. een jaar eerder</i>					
Consumptieve bestedingen	-0,2	0,1	-0,3	0,3	0,8	1,0
w.v. door huishoudens	-2,5	-2,4	-2,5	-0,7	0,1	0,6
door overheid	3,7	4,6	3,5	2,1	1,7	1,8
Investeringen in vaste activa	-12,7	-14,5	-15,1	-11,7	-4,2	-3,0
Veranderingen voorraden 1)	-0,7	-1,0	0,6	0,8	0,4	-0,1
Nationale bestedingen	-4,0	-4,5	-4,3	-1,7	2,8	1,2
Uitvoer goederen en diensten	-7,9	-7,5	-1,2	9,5	12,2	10,4
Invoer goederen en diensten	-8,5	-8,8	-4,1	7,0	14,1	10,4
Bruto binnenlands product	-3,9	-3,7	-2,2	0,6	2,2	1,8

1) Waarde van verandering voorraden uitgedrukt als percentage van het bbp.

Bron: CBS

Tabel 3: Toegevoegde waarde van producenten (bruto, basisprijzen)

	2009	2009		2010		
		III	IV	I	II	III
<i>volumemutaties in % t.o.v. een jaar eerder</i>						
Producenten van:						
Goederen	-6,2	-5,0	-2,1	1,0	4,9	2,1
Landbouw en visserij	2,7	5,5	7,1	5,6	2,8	0,2
Industrie en energie:	-7,5	-6,1	-0,9	6,7	10,8	5,6
w.o. Industrie	-8,8	-6,5	-1,7	5,0	8,9	6,9
Delfstoffenwinning	-7,1	-9,1	0,5	13,3	27,8	2,1
Bouwnijverheid	-4,2	-5,4	-9,6	-15,9	-9,3	-7,9
Commerciële diensten	-4,5	-4,6	-3,1	0,4	1,7	2,0
Handel, horeca en transport	-6,5	-5,5	-3,1	2,5	4,7	4,8
Financiële en zakelijke diensten	-3,1	-3,9	-3,2	-1,1	-0,5	-0,1
Niet-commerciële diensten	2,1	1,9	2,0	2,2	2,0	2,1

Bron: CBS**Tabel 4: Banen van werknemers**

	Aantal banen	Verandering ten opzichte van	
	x 1000	zelfde periode vorig jaar	voorgaande periode ¹⁾ #
		mutaties in %	
2007	7837	2,8	.
2008	7969	1,7	.
2009	7887	-1,0	.
2007-I	7682	2,5	0,6
II	7839	3,0	0,7
III	7918	3,0	0,7
IV	7903	2,5	0,3
2008-I	7858	2,3	0,5
II	7990	1,9	0,4
III	8024	1,3	0,3
IV	8005	1,3	0,1
2009-I	7878	0,3	-0,4
II	7925	-0,8	-0,7
III	7882	-1,8	-0,6
IV	7861	-1,8	-0,1
2010-I	7732	-1,9	-0,4
II	7862	-0,8	0,3
III	7865	-0,2	0,1

1) Gecorrigeerd voor seizoeninvloeden.

#) Deze cijfers zijn bijgesteld, achtergrondinformatie staat in de technische toelichting.

Bron: CBS

Tabel 5: Arbeidsjaren van werknemers

	Aantal arbeidsjaren	Verandering ten opzichte van zelfde periode vorig jaar
	<i>x 1000</i>	<i>mutaties in %</i>
2007	5905	2,3
2008	5992	1,5
2009	5930	-1,0
2007-I	5796	1,9
II	5917	2,6
III	5957	2,6
IV	5948	2,1
2008-I	5899	1,8
II	6015	1,7
III	6034	1,3
IV	6018	1,2
2009-I	5918	0,3
II	5968	-0,8
III	5927	-1,8
IV	5907	-1,8
2010-I	5798	-2,0
II	5906	-1,0
III	5897	-0,5

Bron: CBS