

Inkomensverschillen en kans op armoede licht gestegen

04

Grotere inkomensongelijkheid

- Grote inkomensverschillen onder alleenstaanden en zelfstandigen
- Inkomensverschillen kleiner dan in Europa

Kans op armoede in 2008 licht toegenomen

- 170 duizend huishoudens hebben langdurig een laag inkomen
- Percentage huishoudens met laag inkomen licht gestegen

Huishoudens met een laag inkomen komen vaak moeilijk rond

- Vooral eenoudergezinnen komen moeilijk rond
- Geen reserve voor onverwachte uitgaven

Meer schuldsaneringen uitgesproken in tweede halfjaar 2009

- Terugval in inkomen belangrijkste reden voor schuldsanering
- Gemiddelde schuld van particulieren 29,8 duizend euro

Bijna 18 duizend Nederlanders dakloos

- Meeste daklozen zijn ongehuwde mannen, tussen 30 en 50 jaar oud
- Een op de drie daklozen in de grote steden

Tussen huishoudens bestaan aanzienlijke inkomensverschillen. Het kleinst zijn die verschillen onder paren met kinderen, het grootst onder alleenstaanden en zelfstandigen.

Ruim een half miljoen huishoudens moesten in 2008 rondkomen van een laag inkomen. Hun aantal is door de kredietcrisis iets toegenomen.

Vele huishoudens redden het niet zonder hulp van anderen: hun inkomen is ontoereikend voor de meest elementaire behoeften. Zij hebben betalingsachterstanden en zijn niet in staat om onverwachte financiële tegenvallers zelf op te brengen. Begin 2009 hadden bijna 18 duizend Nederlanders geen dak boven het hoofd.

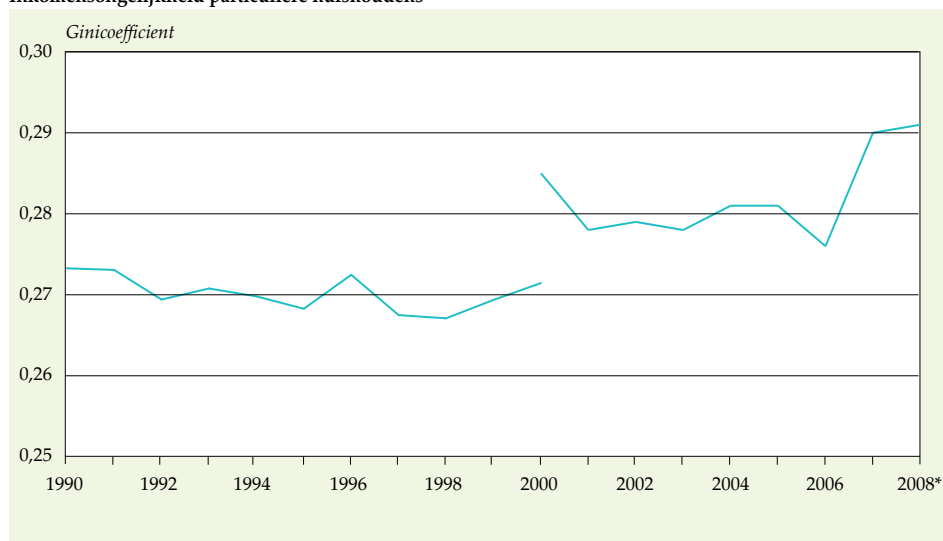
1. *Grotere inkomensongelijkheid*

- Grote inkomensverschillen onder alleenstaanden en zelfstandigen
- Inkomensverschillen kleiner dan in Europa

In 2008 was de inkomensongelijkheid in ons land, gemeten volgens de Ginicoëfficiënt, gelijk aan 0,29. De inkomensverschillen tussen huishoudens zijn vooral in 2007 iets toegenomen. Dat komt doordat vooral de groep mensen met hoge inkomens gegroeid is dankzij de florerende economie in 2006 en 2007. De lichte daling van de inkomensongelijkheid in 2001 had hoofdzakelijk te maken met de wijziging van het belastingstelsel in dat jaar. Begin jaren negentig nam de inkomensongelijkheid tussen huishoudens licht af, maar vanaf 1997 is weer een licht stijgende tendens te zien. Een van de oorzaken is de toenemende arbeidsdeelname van vrouwen. Sinds langere tijd neemt het aandeel vrouwen op de arbeidsmarkt toe. Hierdoor zijn er meer tweeverdieners gekomen. Daarnaast werd de groep alleenstaanden, mede door de vergrijzing, steeds groter. De combinatie van een groeiend aantal tweeverdieners met veelal hogere inkomens en een groter aandeel alleenstaanden met een doorgaans gering inkomen heeft ertoe geleid dat de inkomensongelijkheid licht is gestegen.

De inkomensongelijkheid in ons land is laag vergeleken met andere Europese landen. In de Scandinavische landen zijn de inkomensverschillen het kleinst. In Griekenland en Portugal, maar ook in de Baltische landen en Polen, zijn de inkomensverschillen relatief groot.

Inkomensongelijkheid particuliere huishoudens



Grote inkomensverschillen onder alleenstaanden en zelfstandigen

Onder alleenstaanden is de inkomensongelijkheid veel groter dan bij meerpersoonshuishoudens. Dit komt doordat zich onder alleenstaanden zowel veel jongeren als ouderen bevinden. Veel jongeren studeren nog en hebben een relatief laag inkomen, terwijl ouderen dankzij werk of pensioen een beduidend hoger inkomen hebben. De inkomensverschillen zijn het kleinst bij paren met kinderen.

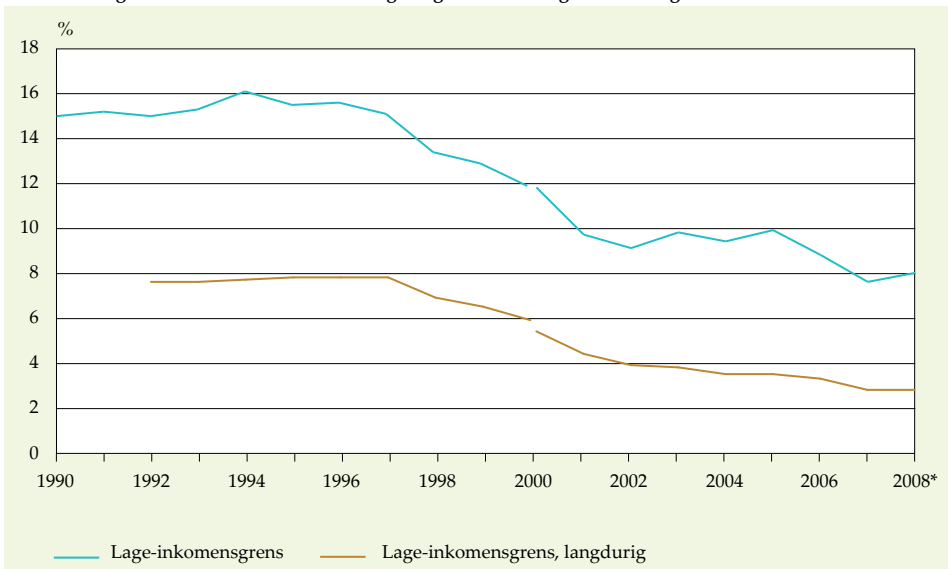
Onder zelfstandigen is de inkomensongelijkheid veel groter dan onder mensen met voornamelijk inkomen uit arbeid, een uitkering of pensioen. Onder invloed van de conjunctuur kunnen mensen met een eigen onderneming immers behoorlijke winsten maken, maar ook verlies lijden. Door de jaren heen fluctueert de inkomensongelijkheid van zelfstandigen dan ook flink.

2. Kans op armoede in 2008 licht toegenomen

- 170 duizend huishoudens hebben langdurig een laag inkomen
- Percentage huishoudens met laag inkomen in 2008 licht gestegen

Van de ruim 6,8 miljoen huishoudens in 2008 moest 8,0 procent rondkomen van een inkomen onder de lage-inkomensgrens. De voorlopige cijfers wijzen daarmee op een stijging

Ontwikkeling van aandeel huishoudens (langdurig¹⁾) onder de lage-inkomensgrens²⁾



¹⁾ Vier jaar en langer.

²⁾ De Inkomensstatistiek is gereviseerd. Hierdoor zijn de cijfers uit de reeks 1990–2000 niet geheel vergelijkbaar met die uit de reeks 2000–2008.

ten opzichte van 2007 met 0,4 procentpunt. Door deze toename kwam het aantal huishoudens met een laag inkomen in 2008 uit op 545 duizend.

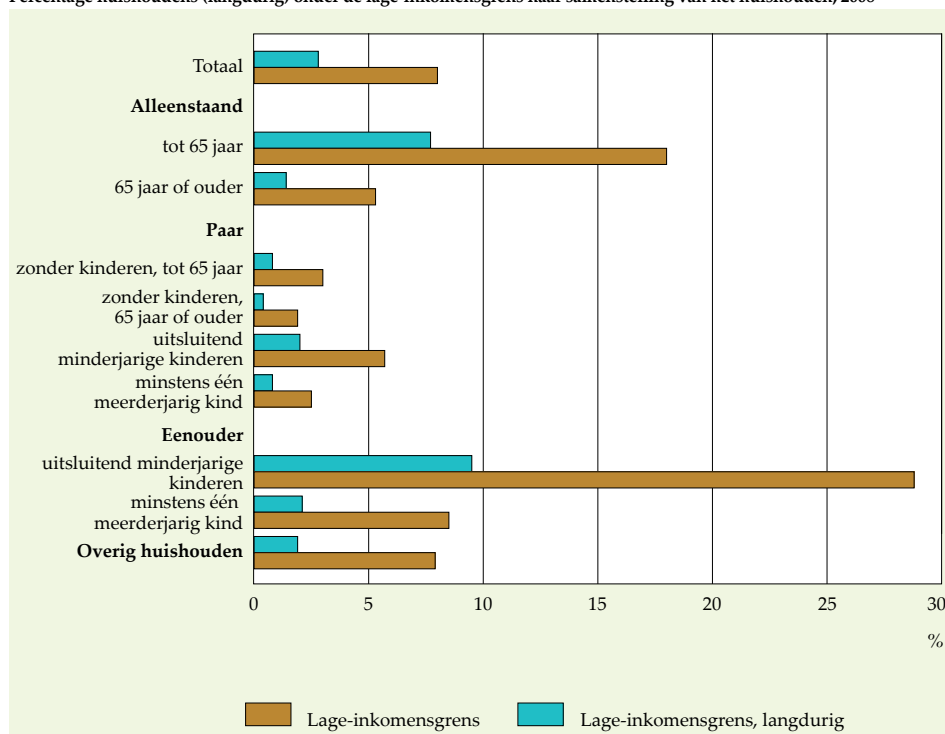
In de eerste helft van de jaren negentig lag het aandeel huishoudens met een laag inkomen op ruim 15 procent. Tussen 1996 en 2002 daalde het percentage elk jaar, tussen 2002 en 2005 is het onder invloed van de zwakke conjunctuur weer licht toegenomen. In 2006 en 2007 nam het aandeel huishoudens met een laag inkomen opnieuw flink af, enerzijds door de gunstige conjunctuur, anderzijds doordat de koopkracht van enkele groepen op het sociaal minimum in deze jaren sterk toenam. In het laatste kwartaal van 2008 kwam aan deze bloei een einde door de kredietcrisis en nam het percentage huishoudens met een laag inkomen weer iets toe.

Van de ruim een half miljoen huishoudens met een laag inkomen moesten 169 duizend huishoudens al ten minste vier jaar achtereen van dit inkomen rondkomen. Het is het laagste aantal sinds 1992. Het aandeel huishoudens dat langdurig afhankelijk was van een laag inkomen bedroeg 2,8 procent, even hoog als in 2007.

Risico op armoede groot bij eenoudergezinnen

Een laag inkomen kwam in 2008 het meest voor bij eenoudergezinnen met uitsluitend minderjarige kinderen. Van hen had 29 procent een inkomen onder de lage-inkomens-

Percentage huishoudens (langdurig) onder de lage-inkomensgrens naar samenstelling van het huishouden, 2008*



grens. Hoog is ook het aandeel lage inkomens onder alleenstaanden tot 65 jaar (18 procent). Het aandeel lage inkomens was het kleinst bij paren van 65 jaar en ouder (nog geen 2 procent).

Eenoudergezinnen met uitsluitend minderjarige kinderen moeten ook het vaakst langdurig rondkomen van een laag inkomen. Van hen had in 2008 bijna één op de tien meer dan vier jaar achtereen een laag inkomen. Tussen 2000 en 2008 is dit aandeel echter fors gedaald. In 2000 had nog bijna een kwart van de eenoudergezinnen met uitsluitend minderjarige kinderen langdurig een laag inkomen. De daling komt enerzijds door de toegenomen arbeidsparticipatie en de inkomensverbetering die daarmee gepaard gaat, anderzijds door de koopkrachtverbetering van eenoudergezinnen die op bijstand zijn aangewezen (CBS 2009).

Het percentage alleenstaande 65-plussers dat langdurig een laag inkomen had, daalde van bijna 14 procent in 2000 tot bijna 1,5 procent in 2008. Dit komt vooral doordat de koopkracht van alleenstaanden met alleen AOW in deze periode sterk verbeterd is.

3. Huishoudens met een laag inkomen komen vaak moeilijk rond

- Vooral eenoudergezinnen komen moeilijk rond
- Geen reserve voor onverwachte uitgaven

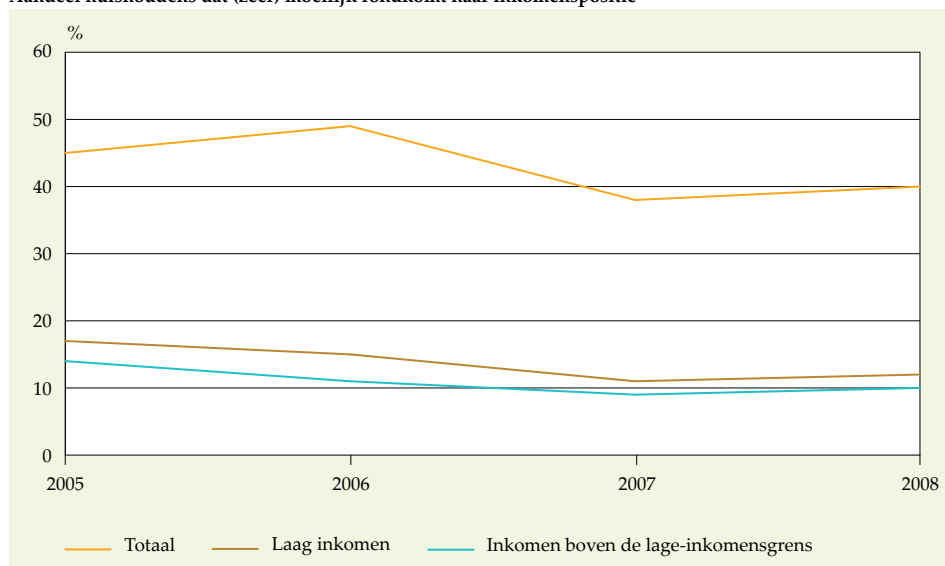
Tussen 2005 en 2007 daalde het aandeel huishoudens dat moeilijk of zeer moeilijk kon rondkomen van het inkomen van 17 naar 11 procent. In 2008 bleef dit aandeel vrijwel onveranderd. Dit is in lijn met de koopkrachtontwikkelingen. Waar in 2006 en 2007 nog sprake was van een forse koopkrachtstijging van gemiddeld rond de 3 procent, steeg de koopkracht in 2008 gemiddeld nog maar met 1,3 procent. Vier keer zoveel huishoudens met een laag inkomen gaven in 2008 aan moeite te hebben om rond te komen dan huishoudens met een hoger inkomen.

Van alle huishoudentypen hadden eenoudergezinnen het vaakst moeite met rondkomen. In 2008 gaven bijna twee op de drie eenoudergezinnen met een laag inkomen aan (zeer) moeilijk rond te kunnen komen van hun inkomen. Bij eenoudergezinnen met een inkomen boven de lage-inkomensgrens was dit aandeel met 30 procent ook vrij hoog. Ook alleenstaanden hebben relatief vaak financiële problemen. Van de alleenstaanden met een laag inkomen had 40 procent moeite met rondkomen tegenover 14 procent van de alleenstaanden met een hoger inkomen.

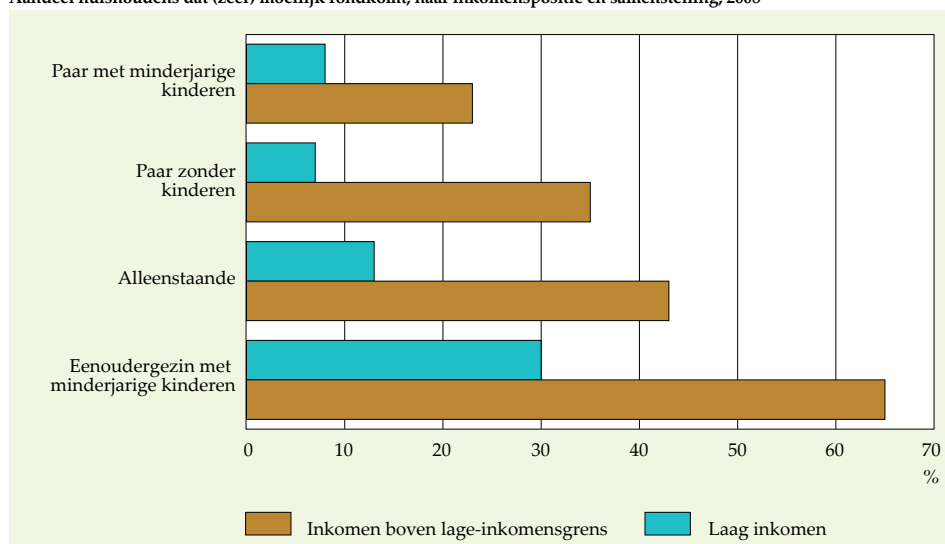
Aandeel huishoudens met betalingsachterstanden stabiel

Financiële krapte uit zich onder meer in het uitstellen of achterwege laten van bepaalde uitgaven. Het aandeel huishoudens met een laag inkomen dat melding maakte van be-

Aandeel huishoudens dat (zeer) moeilijk rondkomt naar inkomenspositie



Aandeel huishoudens dat (zeer) moeilijk rondkomt, naar inkomenspositie en samenstelling, 2008



talingsachterstanden is in 2008 met 14 procent onveranderd ten opzichte van 2007. De achterstanden hadden minder vaak betrekking op de betaling van de huur of hypotheek. Tegelijkertijd steeg het aantal huishoudens dat achter was met de betaling van de elektriciteits-, water- of gasrekening.

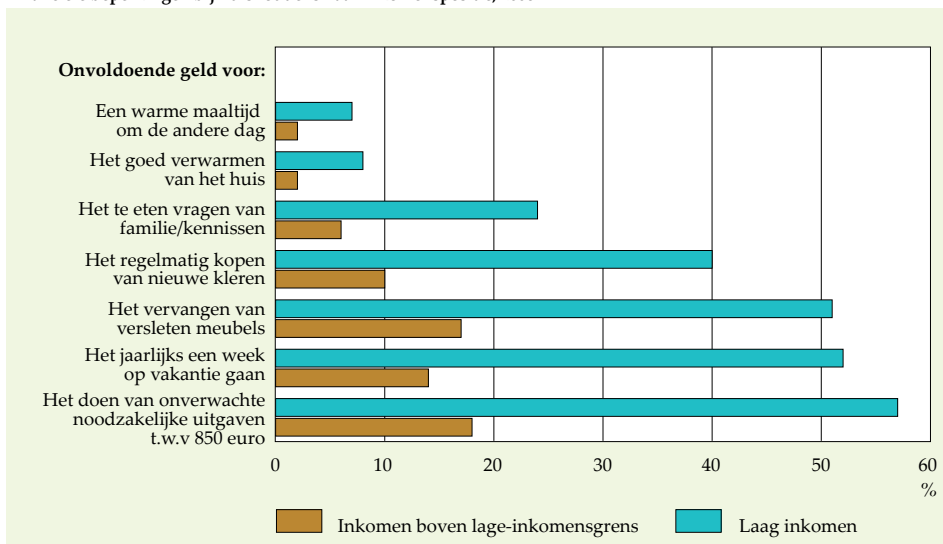
Van de huishoudens met een inkomen boven de armoedegrens had 4 procent betalingsachterstanden.

Geen reserve voor onverwachte uitgaven

Naast betalingsachterstanden ervaren huishoudens ook andere financiële beperkingen. Van de huishoudens met een laag inkomen had 7 procent onvoldoende geld voor een warme maaltijd om de andere dag. Het regelmatig kopen van nieuwe kleren kon 40 procent zich niet veroorloven, het vervangen van versleten meubels of een week vakantie zat er voor de helft niet in. Een nog iets grotere groep was niet in staat onverwachte noodzakelijke uitgaven ter waarde van 850 euro te kunnen doen, zonder daarvoor geld te moeten lenen.

Ook huishoudens met een inkomen boven de lage-inkomensgrens hebben niet altijd voldoende geld voor bovengenoemde uitgaven. Bijna één op de vijf niet arme huishoudens kan een financiële tegenvaller van 850 euro niet zelf opbrengen.

Financiële beperkingen bij huishoudens naar inkomenspositie, 2008



4. Meer schuldsaneringen uitgesproken in tweede halfjaar 2009

- Terugval in inkomen belangrijkste reden voor schuldsanering
- Gemiddelde schuld van particulieren 29,8 duizend euro

Sinds 1 december 1998 kunnen personen met problematische schulden een beroep doen op de Wet Schuldsanering Natuurlijke Personen. Als een schuldenaar door de rechter wordt toegelaten tot de wettelijke schuldsanering, moet hij onder toezicht van een bewindvoerder naar capaciteit zoveel mogelijk van zijn schulden aan de schuldeisers terugbetalen. Als de schuldenaar zich tijdens deze periode aan de verplichtingen en afspraken van de schuldsanering heeft gehouden, verleent de rechter hem na (meestal) drie jaar een

zogeheten schone lei. Met de wet kan worden voorkomen dat personen jarenlang achtervolgd worden door hun schulden.

Het aantal uitgesproken schuldsaneringen is tot en met 2007 vrijwel elk jaar toegenomen. Op 1 januari 2008 trad een wetswijziging in werking waarbij onder andere de toelatingscriteria zijn aangescherpt. Dit is duidelijk te zien in de statistiek: in 2008 lag het aantal uitspraken maar liefst 40 procent lager dan in 2007. Ook in het eerste halfjaar van 2009 daalde het aantal uitgesproken schuldsaneringen nog sterk, maar in het derde en vooral het vierde kwartaal steeg het weer, waarschijnlijk als gevolg van de economische crisis.

In 2009 had 20 procent van de uitgesproken schuldsaneringen betrekking op (ex-)ondernemers. De gemiddelde schuld van particulieren kwam uit op 29,8 duizend euro en voor (ex-)ondernemers op ruim 100 duizend euro.

In 2009 was een terugval in inkomen voor 87 procent van de (ex-)ondernemers de belangrijkste oorzaak van de schulden. Deze oorzaak werd aanmerkelijk meer genoemd dan in 2008. Mogelijk is dit een gevolg van de economische crisis. Ook bij particulieren was inkomensterugval een belangrijke oorzaak voor het ontstaan van schulden. Daarnaast waren het eigen gedrag van de schuldenaar (verslaving aan bijvoorbeeld drank of drugs, dwangmatige kooplust) en overbesteding belangrijke oorzaken voor de schulden.

5. *Bijna 18 duizend Nederlanders dakloos*

- Meeste daklozen zijn ongehuwde mannen, tussen 30 en 50 jaar oud
- Een op de drie daklozen in de grote steden

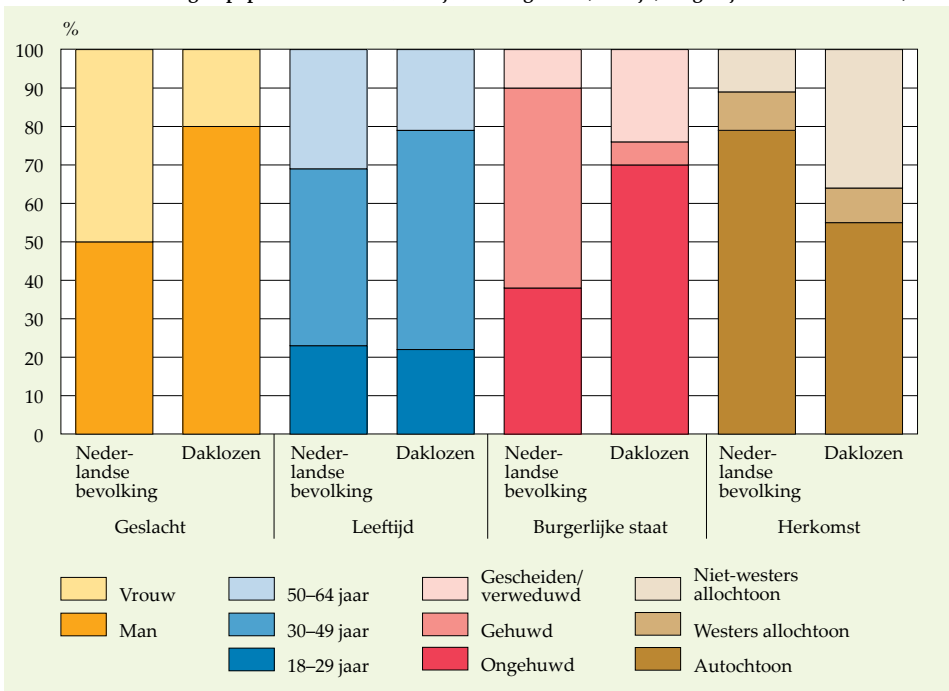
Begin 2009 telde Nederland naar schatting ruim 17,5 duizend *feitelijk* daklozen (18 tot 65 jaar). Dat zijn bijna 18 daklozen per 10 duizend inwoners van deze leeftijd.

In 2006 is in Amsterdam, Den Haag, Rotterdam en Utrecht het *Plan van Aanpak Maatschappelijke Opvang* gestart met het doel om de situatie van daklozen te verbeteren en de overlast die zij veroorzaken terug te dringen. In 2008 is deze aanpak uitgebreid naar alle overige 39 centrumgemeenten en hebben de gemeenten hun Stedelijke Kompassen ingediend. Daarin schrijven zij hoe zij de dakloosheid willen bestrijden. Het aantal daklozen is sindsdien in diverse steden afgenomen (voortgangsrapportage VWS, 2008; Maas en Planije, 2009; Planije, Maas en Been, 2010). Toch hebben landelijk gezien nog steeds grote aantallen burgers geen dak boven het hoofd.

Vooral ongehuwde mannen, dertigers en veertigers

Maar liefst acht op de tien daklozen zijn mannen. Ook personen van 30 tot 50 jaar, ongehuwden en niet-westerse allochtonen zijn naar verhouding oververtegenwoordigd. Westerse allochtonen en 18- tot 30-jarigen springen er evenwel niet in negatief opzicht uit. Vrouwen, 50- tot 65-jarigen en autochtonen zijn relatief weinig dakloos.

Nederlandse bevolking en populatie daklozen (18–64 jaar) naar geslacht, leeftijd, burgerlijke staat en herkomst, 2009



Dakloosheid is vooral een kwestie die in de vier grote steden speelt. De regionale spreiding laat zien dat op 1 januari 2009 ongeveer één op de drie daklozen in een van de vier grote steden leeft.

Toelichting

Daklozen

Alleen de zogeheten feitelijk daklozen zijn beschreven. Dit zijn mensen die slapen in de open lucht, in overdekte openbare ruimten, zoals portieken, fietsenstallingen, stations, winkelcentra of een auto, of binnen slapen in passantenverblijven van de maatschappelijke opvang en eendaagse noodopvang, of bij vrienden, kennissen of familie (Wolf et al., 2002).

Het aantal daklozen is geschat op basis van een drietal registraties van daklozen en een bijschatting van dit aantal aan de hand van de zogenoemde *capture-recapture* benadering (Sikkel et al, 2006). Om de schatting realistischer te maken zijn statistische modellen gebruikt waarbij de volgende achtergrondkenmerken meegenomen zijn: geslacht, leeftijd, herkomst en verblijfplaats.

Bron: Stichting Informatie Voorziening Zorg (SIVZ), Landelijk Alcohol en Drugs Informatiesysteem (LADIS, 1-1-2009).

Ginicoëfficiënt

De waarde van de Ginicoëfficiënt ligt tussen 0 en 1, waarbij 0 correspondeert met totale gelijkheid (ieder huishouden heeft hetzelfde inkomen) en 1 met totale ongelijkheid (één huishouden bezit al het inkomen).

Inkomen

Gebruikt is het gestandaardiseerd besteedbaar inkomen van een huishouden. Het is opgebouwd uit loon, winst en inkomen uit vermogen, vermeerderd met ontvangen uitkeringen en andere toelagen en verminderd met betaalde premies en belastingen. Om de inkomens van de diverse typen huishouden vergelijkbaar te maken, is gecorrigeerd voor verschillen in grootte en samenstelling van het huishouden.

Lage-inkomensgrens

De lage-inkomensgrens vertegenwoordigt een vast koopkrachtbedrag en wordt jaarlijks aangepast voor de prijsontwikkeling. In prijzen van het jaar 2008 bedroeg de lage-inkomensgrens voor een alleenstaande 11 020 euro. Per maand komt dit neer op 920 euro. Voor meerpersoonshuishoudens is de lage-inkomensgrens met behulp van een equivalentiefactor aangepast voor de omvang en samenstelling van het huishouden. De aldus gecorrigeerde inkomens zijn daarmee vergelijkbaar gemaakt met het welvaartsniveau van een alleenstaande. Huishoudens hebben een kans op armoede wanneer hun inkomen (exclusief huurtoeslag) onder de lage-inkomensgrens valt.

Referenties

Brakel, M. van den, 2009, Inkomensongelijkheid relatief gering in ons land. In: CBS Webmagazine, 15 april 2009. CBS, Den Haag/Heerlen.

CBS, 2009, Lage inkomens, kans op armoede en uitsluiting 2009. CBS, Den Haag/Heerlen.

Claessen, J., 2010, Vermogensverdeling en vermogenspositie huishoudens. Sociaaleconomische trends, 2e kwartaal 2010. CBS, Den Haag/Heerlen.

Huynen, B. (2009). Armoede en inkomensongelijkheid in de Europese Unie. In: Sociaaleconomische trends, 1e kwartaal 2009. CBS, Den Haag/Heerlen.

Maas, M., M. Planije (2009). Monitor Plan van Aanpak Maatschappelijke Opvang. Rapportage 2009: Amsterdam, Den Haag, Rotterdam en Utrecht. Trimbos-instituut, Utrecht.

Ministerie van Volksgezondheid Welzijn en Sport, 2009, Voortgangsrapportage maatschappelijke opvang 2008. Ministerie van VWS, Den Haag.

Planije, M., M. Maas, W. Been, 2010, Monitor stedelijk kompas 2009. Plan van aanpak maatschappelijke opvang in 39 centrumgemeenten. Trimbos-instituut, Utrecht.

Sikkel, D., P.G.M. van der Heijden, en G. van Gils, 2006, Methoden voor omvangschattingen van verborgen populaties, met name illegalen. Meppel.

Wolf, J., M. Zwikker, S. Nicholas, H. van Bakel, en D. Reinking, 2002, Op achterstand. Een onderzoek naar mensen in de marge van Den Haag. Trimbos Instituut, Utrecht.

Ongelijkheid (Ginicoëfficiënt) in inkomen (2008*) en in vermogen (1 januari 2009) van particuliere huishoudens en huishoudens met een inkomen onder de lage-inkomensgrens, 2008*

	Huis- houdens	Inkomens- ongelijkheid	Vermogens- ongelijkheid	Huishoudens met laag inkomen ³⁾	
				totaal	langdurig
	<i>x 1 000</i>			<i>%</i>	
Totaal	7 226	0,29	0,82	8,0	2,8
Leeftijd hoofdkostwinner					
25 tot 45 jaar	2 533	0,27	0,94	9,8	3,1
45 tot 65 jaar	2 696	0,29	0,75	8,1	3,7
65 jaar of ouder	1 638	0,25	0,73	3,8	1,0
Voornaamste inkomensbron					
Inkomen uit arbeid	3 968	0,24	0,88	4,0	0,7
Inkomen uit eigen onderneming ¹⁾	823	0,42	0,71	10,3	2,6
Uitkering of pensioen	2 435	0,25	0,77	13,7	5,9
w.o.					
uitkering werkloosheid ²⁾	57	0,23	.	25,8	6,0
uitkering ziekte/arbeidsongeschiktheid	231	0,17	0,80	20,7	9,1
uitkering ouderdom/nabestaanden (pensioen)	1 740	0,21	0,69	4,1	1,1
uitkering sociale voorzieningen (bijstand e.d.)	287	0,14	0,95	68,6	43,7
Huishoudenssamenstelling					
Alleenstaande	2 549	0,30	0,84	13,5	5,2
Meerpersoonshuishouden	4 677	0,27	0,79	5,3	1,6
w.o.					
Paar, totaal	3 990	0,27	0,77	3,6	1,1
Paar zonder kinderen	2 065	0,27	0,77	2,6	0,7
Paar met alleen minderjarige kinderen	1 324	0,26	0,80	5,7	2,0
Paar met minimaal 1 meerderjarig kind	601	0,23	0,72	2,5	0,8
Eenoudergezin	460	0,27	0,85	19,7	6,0
Herkomst hoofdkostwinner					
Nederland	5 887	0,28	0,79	5,9	2,0
Westers land	691	0,31	0,83	10,8	3,8
Niet-westers land ³⁾	648	0,29	.	25,2	10,8
Woonsituatie					
Eigen woning	4 071	0,27	0,67	3,1	0,6
Huurwoning	3 154	0,25	0,92	15,1	6,1

¹⁾ Inclusief huishoudens met inkomen uit vermogen als voornaamste inkomensbron.

²⁾ Door de sterk uiteenlopende verdeling en een aanzienlijk aantal negatieve waarden van de vermogens kan voor deze groep geen adequate Gini-coëfficiënt voor de vermogensongelijkheid gegeven worden.

³⁾ In procenten van de doelpopulatie. Studentenuishoudens en huishoudens zonder een volledig jaarinkomen zijn hierbij buiten beschouwing gelaten.

Bron: IPO 2008*, Vermogensstatistiek 1 januari 2009.