

## Werknemers verliezen banen door crisis, grote uitstroom naar WW-uitkering

### *Crisis verandert dynamiek tussen banen en andere inkomstenbronnen*

- Voor het eerst sinds 2003–2004 meer mensen die een baan verliezen dan een baan vinden
- Stromen naar uitkeringen sterk toegenomen

### *Vrouwen hebben minder last van de crisis dan mannen*

- Aantal nieuwe WW'ers stijgt bij mannen sneller dan bij vrouwen
- Ook onder schoolverlaters meer vrouwen dan mannen aan het werk

### *Gevolgen van crisis slaan neer op alle leeftijdsgroepen*

- Jongeren bewegen zich dynamischer tussen baan en uitkering dan ouderen
- Groei stroom van arbeid naar uitkering het sterkst bij 25- tot 44-jarigen

### *Niet-westerse allochtonen zijn kwetsbaarder dan autochtonen*

- Verhoudingsgewijs stromen niet-westerse allochtonen vaak van arbeid naar bijstand
- Ook bij niet-westerse allochtonen hebben vrouwen aanzienlijk minder last van de crisis

### *WW in goede en slechte tijden*

- Ruim helft WW'ers binnen halfjaar weer uitgestroomd
- Ouderen stromen minder snel de WW uit

### *Autochtonen en allochtonen even snel de WW uit*

- Driekwart van jongere autochtonen en jongere allochtonen binnen halfjaar uit WW
- Niet-westerse allochtonen vaker de bijstand in na de WW

Een baan is zowel voor de welvaart als het welzijn van mensen belangrijk. Een baan garandeert niet alleen inkomsten. Veel sociologisch onderzoek heeft uitgewezen dat het zelfbeeld van mensen sterk samenhangt met de baan die zij hebben. Stine Jensen en Rob Wijnberg vatten het kort maar krachtig samen: ik werk, dus ik ben (Jensen & Wijnberg, 2010). Zowel de mate van baan zekerheid als de financiële gevolgen van het daadwerkelijk verliezen van een baan beïnvloeden de kwaliteit van leven.

## 1. Crisis verandert dynamiek tussen banen en andere inkomstenbronnen

- Voor het eerst sinds 2003–2004 meer mensen die een baan verliezen dan een baan vinden
- Stromen naar uitkeringen sterk toegenomen

Het jaar 2008 was een omslagjaar voor de Nederlandse economie. Was er in het eerste halfjaar nog een stevige economische groei van meer dan 3 procent, in het derde kwartaal liep de groei terug om in het vierde kwartaal over te gaan in krimp. Deze ontwikkelingen hebben grote invloed gehad op de dynamiek tussen de arbeidsmarkt en de sociale zekerheid.

Tussen september 2008 en september 2009 stroomden er nog maar 579 duizend Nederlanders naar een baan<sup>1)</sup>. Dat is bijna 13 procent minder dan in het jaar ervoor. Het aantal mensen dat uit een baan stroomde, nam in die periode met bijna 19 procent toe tot 655 duizend. Deze stroom was daardoor voor het eerst sinds de sterke werkgelegenheidskrimp van 2003–2004 omvangrijker dan de stroom mensen die in dat tijdvak een baan kreeg. In figuur 1 zijn diverse posities naast een baan als werknemer weergegeven. Verhoudingsgewijs zijn de grootste verschuivingen tussen arbeid als werknemer en uitkeringen. Dit is het gevolg van de economische crisis.

Voor ieder type uitkering geldt in 2008–2009 dat het aantal mensen dat een uitkering had maar een baan kreeg kleiner is dan het aantal mensen dat een baan had maar in een uitkering terecht kwam. Het aantal overgangen van een baan naar een WW-uitkering tussen september 2008 en september 2009 nam ten opzichte van een jaar eerder met maar liefst 168 procent toe naar 116 duizend, terwijl de tegenovergestelde stroom, van WW naar arbeid, met bijna 30 procent afnam naar 26 duizend. Ook de stroom naar een bijstandsuitkering laat met 67 procent een flinke stijging zien, terwijl de tegenovergestelde stroom met bijna 30 procent afnam. De stromen tussen arbeid en een arbeidsongeschiktheidsuitkering vertonen net als de stromen tussen arbeid en andere uitkeringen dezelfde ontwikkelingen, zij het minder sterk.

Bij een daling van de conjunctuur kan een ‘discouraged worker effect’ (Finegan, 1981) optreden. Dat wil zeggen dat mensen ontmoedigd raken bij hun inspanningen om een baan te vinden. Zij kunnen besluiten om zich meer op huishoudelijke en zorgtaken te richten of om verder te studeren. Ook kunnen zij, nadat ze een baan gehad hebben, besluiten om terug te keren naar het onderwijs.

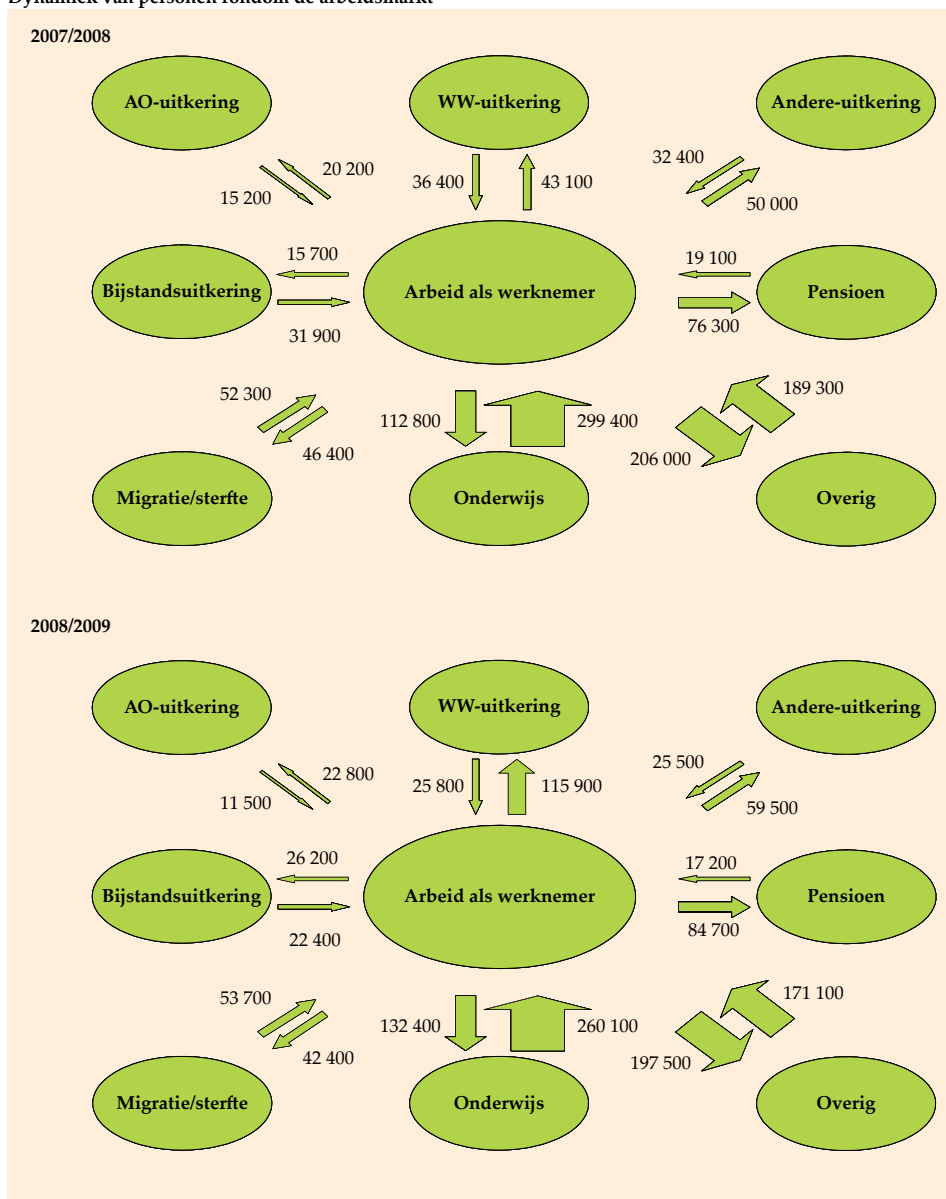
De crisis heeft ook gevolgen gehad voor scholieren en studenten, zij het iets geringere. Het aantal mensen dat in september 2008 onderwijs volgde en in september 2009 een baan had nam af met ruim 13 procent ten opzichte van de periode 2007–2008. Ook besloten meer mensen die aanvankelijk een baan hadden, terug te keren naar het onderwijs. Deze stroom steeg met ruim 17 procent. Deze toename is waarschijnlijk toe te schrijven aan het feit dat

---

<sup>1)</sup> Hierbij zijn zelfstandigen niet inbegrepen.

deze mensen moeilijker een baan (verwachten te) vinden. Hierbij geldt de kanttekening dat ook studenten die naast hun studie een bijbaan kregen of verloren zijn meegeteld. Er is een kleinere invloed van de dalende conjunctuur zichtbaar op de keuze van mensen om met pensioen te gaan. Hetzelfde geldt voor de keuze van gepensioneerden om weer aan het werk te gaan als werknemer. Dat aantal nam met 10 procent af.

#### Dynamiek van personen rondom de arbeidsmarkt



Ten slotte had de recessie geen negatieve invloed op het aantal immigranten dat in Nederland een baan als werknemer kreeg. Dit aantal groeide in 2008–2009 zelfs licht ten opzichte van het jaar daarvoor tot 54 duizend (zie ook hoofdstuk 1).

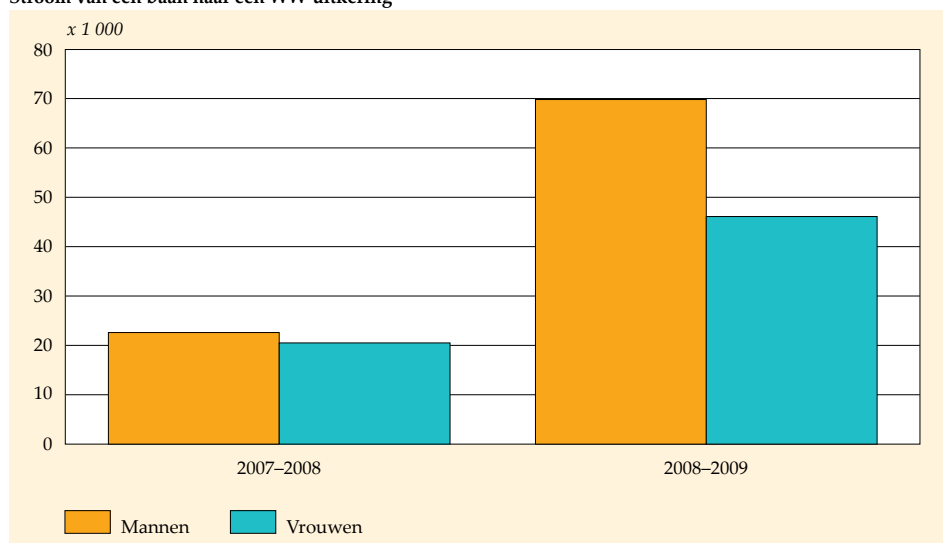
## 2. Vrouwen hebben minder last van de crisis dan mannen

- Aantal nieuwe WW'ers stijgt bij mannen sneller dan bij vrouwen
- Ook onder schoolverlaters meer vrouwen dan mannen aan het werk

Vrouwen lijken op de arbeidsmarkt minder last te hebben van de crisis dan mannen. Tussen september 2007 en september 2008 was het aantal mannen dat een baan kreeg nog groter dan het aantal vrouwen, maar een jaar later is dit omgekeerd. Het aantal mannen van wie de baan tussen september 2008 en september 2009 eindigde, is bovendien niet alleen hoger dan het aantal beëindigingen onder vrouwen. In vergelijking met een jaar eerder nam dit aantal onder mannen ook bijna twee keer zo sterk toe als onder vrouwen. Een vergelijkbare trend is zichtbaar bij de stromen tussen arbeid als werknemer en een WW-uitkering.

Deze sterkere conjunctuurafhankelijkheid van de arbeidsmarktpositie van mannen ten opzichte van die van vrouwen was ook al zichtbaar in de werkloosheidscijfers tussen 2001 en 2007 en in de veranderende arbeidsparticipatie van mannen en vrouwen in dezelfde periode (Cörvers & Vendrik, 2005). Mannen werken meer dan vrouwen in conjunctuurgevoelige sectoren zoals de bouw, de industrie, het vervoer en de financiële en zakelijke dienstverlening. In deze sectoren liep het aantal arbeidsjaren in 2009 ten opzichte van

Stroom van een baan naar een WW-uitkering



2008 terug. Vrouwen werken daarentegen relatief vaak in de zorg en bij de overheid. In deze sectoren is het arbeidsvolume ook in het crisisjaar 2009 toegenomen. Er waren tussen september 2008 en september 2009 verhoudingsgewijs iets meer vrouwen dan mannen die vanuit het onderwijs een baan als werknemer bemachtigden. Ook op dit punt lijken de gevolgen van de crisis negatiever uit te pakken voor mannen dan voor vrouwen.

Ten slotte valt op dat het aantal mannelijke immigranten dat in Nederland een baan vond tussen september 2008 en 2009 licht afnam vergeleken met een jaar eerder, terwijl het aantal vrouwelijke immigranten dat een baan vond een beetje steeg.

### *3. Gevolgen van crisis slaan neer op alle leeftijdsgroepen*

- Jongeren bewegen zich dynamischer tussen baan en uitkering dan ouderen
- Groei stroom van arbeid naar uitkering het sterkst bij 25- tot 44-jarigen

De gevolgen van de crisis lijken voor de verschillende leeftijdsgroepen niet ver uit elkaar te liggen. In de verschillende leeftijdsgroepen neemt de stroom uit arbeid als werknemer in 2008–2009 sterk toe en de instroom af. Verhoudingsgewijs nam de uitstroom uit een baan naar een andere inkomstenbron het meest toe bij de groep 45- tot 64-jarigen (20 procent), maar het verschil met de andere groepen is niet groot. De specifieke stroom van arbeid als werknemer naar een uitkering nam daarentegen het sterkst toe in de groep van 25 tot 44 jaar (98 procent), gevolgd door jongeren van 15 tot 24 jaar (79 procent) en ouderen (51 procent). Hoewel het om relatief kleine aantallen gaat (9 duizend) nam de stroom van een baan naar de WW het sterkst toe bij jongeren (330 procent). Deze stroom nam echter ook sterk toe bij de andere leeftijdsgroepen. Vice versa nam de stroom vanuit de WW naar een baan bij de groep ouderen het sterkst af. Dit laat zien dat jongeren met een baan deze sneller verliezen dan ouderen ten tijde van crisis, maar dat ze anderzijds ook weer sneller aan een baan komen. Met andere woorden: jongeren blijken dynamischer te bewegen tussen arbeid en werkloosheid dan ouderen. Voor een deel komt dit doordat jongeren vanwege hun kortere arbeidsverleden minder WW-rechten hebben opgebouwd dan ouderen en dus sneller druk ervaren om werk te vinden.

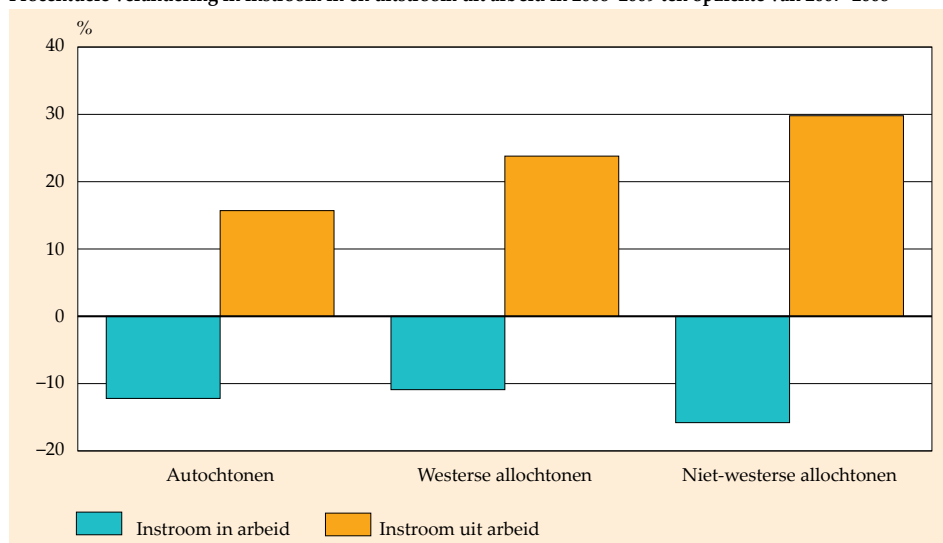
### *4. Niet-westerse allochtonen zijn kwetsbaarder dan autochtonen*

- Verhoudingsgewijs stromen niet-westerse allochtonen vaak van arbeid naar bijstand
- Ook bij niet-westerse allochtonen hebben vrouwen aanzienlijk minder last van de crisis

Niet-westerse allochtonen blijken op de arbeidsmarkt kwetsbaarder te zijn voor de recessie dan autochtonen. In vergelijking met een jaar eerder nam tussen september 2008 en september 2009 het aantal niet-westerse allochtonen dat uit een baan naar een andere in-

komensbron stroomde sterker toe (30 procent) dan bij autochtonen (16 procent). Onder degenen die hun baan verliezen en naar een uitkering stromen, verschilt tussen niet-westerse allochtonen en autochtonen vaak het type uitkering. Niet-westerse allochtonen stromen verhoudingsgewijs vaak naar een bijstandsuitkering, terwijl autochtonen die hun baan als werknemer verliezen in verreweg de meeste gevallen een WW-uitkering ontvangen. Dit verschil komt voornamelijk doordat niet-westerse allochtonen gemiddeld minder WW-rechten hebben opgebouwd op basis van hun arbeidsverleden en daardoor een beroep moeten doen op de WWB. Daarnaast vallen ook niet-westerse allochtonen die met pensioen gaan en niet genoeg AOW hebben opgebouwd onder deze groep.

Procentuele verandering in instroom in en uitstroom uit arbeid in 2008–2009 ten opzichte van 2007–2008



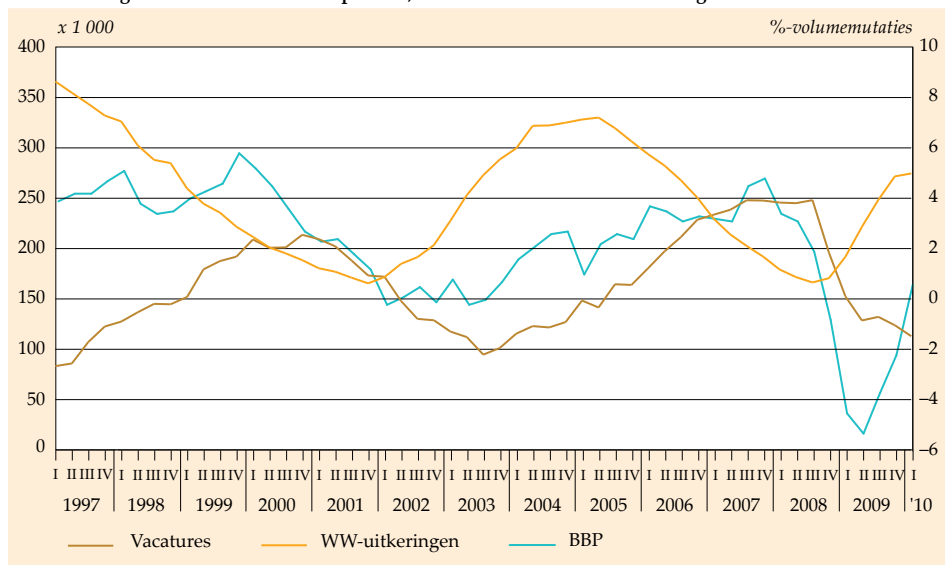
Ook binnen de groep niet-westerse allochtonen lijken mannen meer last te hebben gehad van de crisis dan vrouwen. Vergeleken met een jaar eerder nam het aantal niet-westerse allochtonen dat tussen september 2008 en september 2009 een baan verloor onder mannen sterker toe dan onder vrouwen. Dit geldt nog sterker voor de stromen naar de WW en de bijstand. Van de vrouwelijke niet-westerse allochtonen die een baan als inkomstenbron verloren, stroomde naar verhouding een groter deel naar het onderwijs.

## 5. WW in goede en slechte tijden

- Ruim helft WW'ers binnen halfjaar weer uitgestroomd
- Ouderen stromen minder snel de WW uit

In het voorgaande werd getoond dat de stromen rondom de arbeidsmarkt na de omslag van hoog- naar laagconjunctuur sterk zijn veranderd. Met name de stroom van banen naar WW nam explosief toe. Daarom wordt in het navolgende in meer detail gekeken naar de stromen in en uit de WW.

Ontwikkelingen in bruto binnenlands product, aantal vacatures en WW-uitkeringen <sup>1)</sup>



<sup>1)</sup> Bij het bruto binnenlands product gaat het om procentuele volumemutaties t.o.v. dezelfde periode een jaar eerder. De gegevens over vacatures en WW-uitkeringen zijn gecorrigeerd voor seizoensinvloeden.

Het aantal openstaande vacatures daalde scherp in het vierde kwartaal van 2008 na een jaar lang op een hoog niveau te hebben gestaan. De ontwikkeling in de WW was in grote lijnen hieraan tegengesteld. In het vierde kwartaal van 2008 begon het aantal WW-uitkeringen weer te stijgen, nadat het aantal in ruim drie jaar tijd was gehalveerd tot 166 duizend.

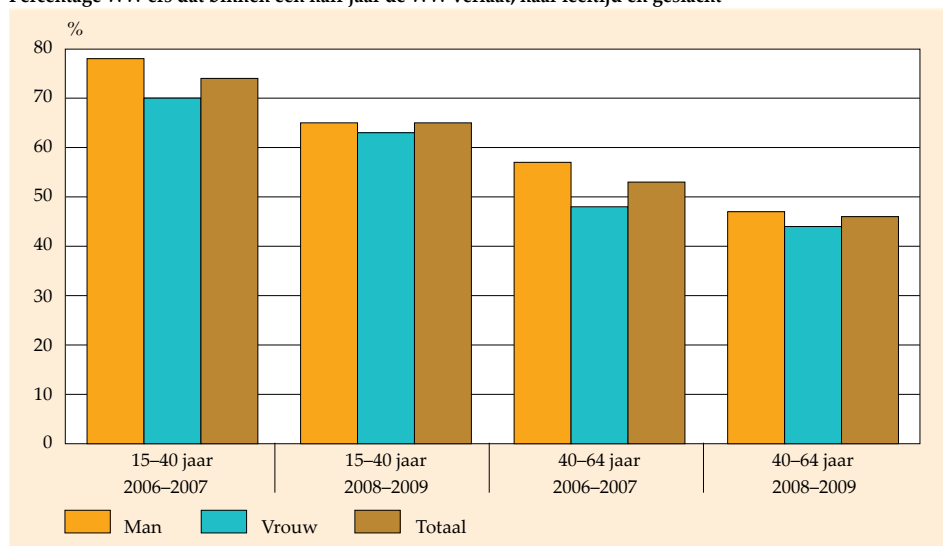
Binnen de periode van hoogconjunctuur, tussen oktober 2006 en maart 2007, zijn in totaal 128 duizend nieuwe WW-uitkeringen verstrekt aan personen van 15 tot 65 jaar. Een halfjaar na het begin van hun WW-periode waren er hiervan nog 46 duizend over. Dit betekent dat 64 procent van de WW'ers binnen 6 maanden na de start van de WW-periode de regeling weer heeft verlaten. Het zijn mensen die weer aan het werk zijn of een andere uitkering ontvangen zoals een arbeidsongeschiktheids- of bijstandsuitkering. Het is ook mogelijk dat zij geen recht hebben op een bijstandsuitkering, omdat zij bijvoorbeeld een partner hebben met inkomsten. Een klein deel verlaat de WW vanwege het bereiken van de pensioengerechtigde leeftijd.

Met de omslag in de conjunctuur is het aantal personen dat in de WW terechtkwam, toegenomen. In de periode oktober 2008 – maart 2009 betrof het ruim 162 duizend mensen.

Dit zijn er 34 duizend meer dan in dezelfde maanden twee jaar eerder. Zes maanden na de instroom hebben bijna 72 duizend personen (44 procent) nog steeds een WW-uitkering. Ter vergelijking: twee jaar eerder was het percentage mensen dat WW-gerechtigd bleef 36 procent. Er zijn door de verslechterende economie niet alleen meer WW'ers gekomen, maar ze zijn ook langer WW-gerechtigd gebleven.

Iets meer dan de helft van de nieuwe WW-uitkeringen, bijna 68 duizend in de periode oktober 2006 en maart 2007, werd verstrekt aan personen onder de 40 jaar. Zes maanden na het begin van de WW-periode waren hiervan nog een kleine 18 duizend over. Het betekent dat 74 procent van de jonge WW'ers deze uitkering na een halfjaar niet meer ontving. Ouderen verbleven langer in de WW. In dezelfde periode was van slechts 53 procent van de personen van 40–64 jaar de uitkering beëindigd. De verschillen in uitstroom tussen jongere en oudere WW'ers zijn ook in de periode 2008–2009 groot. Van de jongere WW'ers was 65 procent binnen een halfjaar uit de regeling, van de 40- tot 64-jarigen was dit 46 procent. Twee mechanismen spelen hierbij een rol. Ten eerste hebben jongere werknemers minder lang recht op een WW-uitkering, omdat zij vanwege hun gemiddeld kortere arbeidsverleden minder WW-rechten hebben opgebouwd. Ten tweede kunnen personen onder de 40 jaar, eerder een baan vinden dan 40-plussers omdat werkgevers over het algemeen de voorkeur geven aan jongere werknemers.

Percentage WW'ers dat binnen een half jaar de WW verlaat, naar leeftijd en geslacht



Bij een gunstige economische ontwikkeling verlaten mannen eerder de WW dan vrouwen. Dit komt nog duidelijker naar voren als naar leeftijd wordt gekeken. In de periode 2006–2007 was van 78 procent van de mannen jonger dan 40 jaar binnen een halfjaar de WW-



uitkering beëindigd. Bij de vrouwen van die leeftijd kwam het aandeel uitstromers duidelijk lager uit: 70 procent. Ook bij de 40-plussers is het verschil tussen deze groepen duidelijk aanwezig. Ruim 57 procent van de mannen verlaat de WW binnen een halfjaar tegenover 48 procent van de vrouwen. Gaat het slechter met de economie dan verdwijnt het verschil tussen mannen en vrouwen vrijwel geheel. Zij verlaten praktisch even snel de WW. In de periode 2008–2009 stroomde nog maar 65 procent van de mannen onder de 40 jaar binnen 6 maanden de WW uit. Bij de vrouwen was dit aandeel praktisch gelijk.

## 6. *Autochtonen en allochtonen even snel de WW uit*

- Driekwart van jongere autochtonen en jongere allochtonen binnen halfjaar uit WW
- Niet-westerse allochtonen vaker de bijstand in na de WW

Het percentage dat korter dan 6 maanden een WW-uitkering ontvangt, is voor autochtonen en allochtonen ongeveer gelijk. Van de autochtonen onder de 40 jaar die in de periode 2006–2007 een WW-uitkering ontvingen, deed 75 procent binnen een halfjaar geen beroep meer op deze regeling. Van de niet-westerse allochtonen is dit 72 procent. Bij de 40-plussers zijn de verschillen tussen autochtonen en allochtonen vergelijkbaar. In deze leeftijdsgroep was van beide herkomstgroeperingen iets meer dan de helft binnen een halfjaar de WW uit. In de periode 2008–2009 zijn de verschillen in uitstroom tussen autochtonen en allochtonen van dezelfde orde van grootte.

Van de personen die na een halfjaar geen WW meer ontvangen, komen er weinig in de bijstand terecht. In de periode 2006–2007 ging het om 4 procent van de WW-verlaters, in de periode 2008–2009 om 8 procent.

Niet-westerse allochtonen stromen vaker vanuit de WW de bijstand in. In de periode 2006–2007 betrof het 9 procent van de niet-westerse allochtonen die een halfjaar na het begin van hun WW-periode geen WW-uitkering meer ontvingen. Van de autochtonen die de WW verlaten, komt 3 procent in de bijstand terecht en van de westerse allochtonen 4 procent. Twee jaar later, met een verslechterende economie, liggen alle percentages hoger, terwijl de verschillen tussen de herkomstgroeperingen groot blijven. De percentages voor autochtonen, niet-westerse allochtonen en westerse allochtonen bedragen dan respectievelijk 6, 17 en 8 procent.

Onderscheid naar leeftijd doet de verschillen tussen de herkomstgroeperingen nog duidelijker uitkomen. Niet-westerse allochtonen van 40–64 jaar stromen naar verhouding vaak van de WW naar de bijstand. In de periode 2006–2007 betrof dit 11 procent. Voor de autochtonen en westerse allochtonen in dezelfde leeftijdsgroep gold dat voor respectievelijk 2 en 4 procent. In 2008–2009 zijn de percentages verdubbeld. Dat niet-westerse allochtonen eerder in de bijstand komen vanuit de WW hangt onder meer samen met hun lagere

kansen op de arbeidsmarkt en de omstandigheid dat zij minder vaak kunnen terugvallen op een werkende partner.

## *Toelichting*

### *Sociaal Statistisch Bestand*

De gegevens zijn gebaseerd op het voorlopige Sociaal Statistisch Bestand (SSB). Het SSB is sinds 1999 in productie en is in 2010 opgesplitst in een voorlopig SSB en een definitief SSB. Het definitieve SSB is een voortzetting van het SSB zoals dat sinds 1999 werd geproduceerd terwijl het voorlopige SSB een vernieuwing betreft. Het voorlopige SSB is actueler. Daar staat tegenover dat de kwaliteit en reikwijdte van het definitieve SSB beter is. Zo bevat het voorlopige SSB in tegenstelling tot het definitieve SSB geen gegevens over zelfstandigen omdat de bronnen te laat beschikbaar komen. Hierdoor valt winst uit zelfstandig ondernemerschap in de categorie "overig", naast inkomsten uit overige bronnen (zoals vermogen) en geen eigen inkomstenbron (figuur 1 en kerncijfertabel 1).

### *Uitgangspopulatie*

De uitgangspopulatie met betrekking tot figuur 1-3 en kerncijfertabel 1 bestaat uit personen die de laatste vrijdag van september van het ene jaar een baan hadden en de laatste vrijdag van september van het daaropvolgende jaar niet meer en omgekeerd: personen die de laatste vrijdag van september van het ene jaar geen baan hadden en de laatste vrijdag van september van het daaropvolgende jaar wel. Van personen die een baan hebben gekregen is vastgesteld welke inkomstenbron zij de laatste vrijdag van september van het voorafgaande jaar hadden. Van personen die een baan hebben verloren is vastgesteld welke inkomstenbron zij de laatste vrijdag van september van het volgende jaar hadden. Indien iemand een overgang maakt tussen werk en meerdere andere inkomstenbronnen, telt deze persoon voor elk van deze overgangen mee. Dit komt niet vaak voor. Voorbeeld: iemand die een WW-, AO- en een overige uitkering had, heeft het volgende jaar een baan en een overige uitkering. Deze persoon telt dan mee voor de overgang WW-baan en voor de overgang AO-baan.

### *Bijstand*

Bijstand wordt verstrekt op grond van de Wet werk en bijstand (WWB) aan personen die niet of niet voldoende in hun eigen onderhoud kunnen voorzien. De uitkomsten in het artikel hebben betrekking op thuiswonenden met een periodieke, algemene bijstandsuitkering.

### *Werkloosheidswet*

De werkloosheidswet biedt werknemers een verzekering tegen de geldelijke gevolgen van werkloosheid. De wet voorziet in een uitkering die gerelateerd is aan het laatstverdiende inkomen uit dienstbetrekking. De duur van de uitkering is afhankelijk van het arbeidsverleden. Jongere werknemers hebben doorgaans minder WW-rechten opgebouwd dan oudere werknemers en hebben daardoor korter recht op deze uitkering.

## *Referenties*

Arts, C. H. en Hoogteijling, E. M. J. (2002). Het Sociaal Statistisch Bestand 1998 en 1999. Sociaal-economische maandstatistiek, 19 (12), 13–21.

Bakker, B. F. M., 2008, De stand van het Sociaal Statistisch Bestand. Bevolkingstrends, 56 (2), p. 14–18.

CBS, 2006, Sociale samenhang in beeld, het SSB nu en straks. CBS, Voorburg/Heerlen.

CBS, 2009, De Nederlandse economie 2008, CBS, Den Haag/Heerlen, p. 13–17.

Cörvers, F. & M. Vendrik, 2005. Conjunctuur en sociale normen: determinanten van arbeidsparticipatie, Kwartaalschrift Economie, nummer 2.

Finegan, T.A., 1981, Discouraged workers and economic fluctuations, Industrial and Labor Relations Review, 35, p. 88–102

Janssen, B. en M. Souren, Steeds meer mensen melden zich ziek op de arbeidsmarkt. In: De Nederlandse samenleving 2008, p. 131–140. CBS, Voorburg/Heerlen.

Jensen, S. en R. Wijnberg, 2010, Dus ik ben: een zoektocht naar identiteit, De Bezige Bij, Amsterdam.

Lautenbach, H, H.N. van der Vliet, M.P.A. Cuijpers en J. van Rooijen, 'Arbeidsmarkt', Jaar-rapport Integratie 2008, CBS, Den Haag/Heerlen, p. 87–113.

Smits, W. en M.R. de Vries, Werkloosheid treft zakelijke dienstverlening. Webmagazine, van woensdag 21 oktober 2009. CBS, Den Haag/Heerlen.

**Kerncijfers: Stroom tussen arbeid als werknemer en andere inkomstenbronnen**

	Positie voor instroom in arbeid / positie na uitstroom uit arbeid			
	WW-uitkering	Bijstandsuitkering	AO-uitkering	Andere uitkering
	<i>x 1 000</i>			
<b>Totaal (2007–2008)</b>	36,4 / 43,1	31,9 / 15,7	15,2 / 20,2	32,4 / 50,0
Mannen	18,6 / 22,6	15,3 / 7,4	8,7 / 12,2	15,3 / 23,6
Vrouwen	17,8 / 20,5	16,6 / 8,3	6,5 / 8,0	17,2 / 26,3
15–25	1,2 / 2,0	3,5 / 2,9	3,6 / 3,9	8,0 / 7,7
25–45	17,7 / 22,2	20,6 / 9,0	5,3 / 4,7	14,0 / 21,2
45–65	17,5 / 18,9	7,7 / 3,7	6,2 / 11,7	9,3 / 20,5
Autochtonen	26,5 / 30,8	14,7 / 7,5	12,4 / 16,7	24,5 / 37,1
Westerse allochtonen	4,3 / 5,0	3,5 / 1,6	1,3 / 1,7	3,0 / 4,9
Niet-westerse allochtonen	5,5 / 7,3	13,7 / 6,6	1,5 / 1,8	4,9 / 8,0
<b>Totaal (2008–2009)</b>	25,8 / 115,9	22,4 / 26,2	11,5 / 22,8	25,5 / 59,5
Mannen	12,7 / 69,8	10,5 / 14,5	6,4 / 14,2	11,4 / 30,3
Vrouwen	13,0 / 46,1	11,9 / 11,7	5,1 / 8,6	14,1 / 29,3
15–25	1,0 / 8,6	2,5 / 5,5	3,3 / 5,1	6,7 / 10,2
25–45	13,6 / 64,3	13,7 / 14,8	3,8 / 5,1	10,5 / 26,8
45–65	11,2 / 43,0	6,1 / 5,8	4,4 / 12,6	7,2 / 21,8
Autochtonen	18,8 / 83,0	9,7 / 12,1	9,3 / 18,5	19,8 / 42,8
Westerse allochtonen	2,9 / 13,8	2,5 / 2,9	0,9 / 1,9	2,3 / 6,2
Niet-westerse allochtonen	4,0 / 19,1	10,2 / 11,2	1,2 / 2,3	3,4 / 10,6

Pensioen	Overig (scholier/student)	Overig	Immigratie/emigratie en sterfte	Totaal
19,1 / 76,3	299,4 / 112,8	189,3 / 206,0	52,3 / 46,4	663,6 / 550,5
14,5 / 51,0	149,2 / 56,6	82,7 / 101,8	34,7 / 30,4	332,0 / 293,5
4,6 / 25,3	150,1 / 56,2	106,6 / 104,2	17,7 / 16,0	331,6 / 257,0
–	230,2 / 102,5	40,3 / 46,0	9,5 / 9,6	296,0 / 174,0
–	13,2 / 6,7	106,5 / 110,2	36,1 / 27,7	209,6 / 197,5
10,9 / 63,9	0,6 / 0,3	42,2 / 49,4	6,6 / 8,7	93,5 / 162,4
16,7 / 67,4	230,1 / 83,1	133,0 / 150,7	12,9 / 22,9	461,1 / 400,0
2,0 / 6,9	21,0 / 8,9	22,8 / 23,2	23,8 / 11,3	80,4 / 61,7
0,5 / 2,0	48,2 / 20,8	33,5 / 32,2	15,7 / 12,1	122,1 / 88,8
17,2 / 84,7	260,1 / 132,4	171,1 / 197,5	53,7 / 42,4	579,2 / 654,5
12,6 / 58,4	127,2 / 67,1	74,6 / 97,4	34,2 / 28,0	285,2 / 362,9
4,6 / 26,3	132,9 / 65,3	96,5 / 100,1	19,5 / 14,5	294,0 / 291,6
–	198,8 / 121,3	38,0 / 47,6	12,0 / 7,9	262,1 / 205,2
–	11,6 / 7,0	93,1 / 96,7	34,9 / 25,4	178,9 / 234,0
9,2 / 69,6	0,5 / 0,3	39,9 / 52,7	6,6 / 8,7	80,1 / 195,5
15,1 / 74,5	202,8 / 95,4	121,1 / 138,4	14,5 / 19,1	404,7 / 462,8
1,6 / 8,0	17,5 / 10,4	20,8 / 23,6	23,7 / 12,5	71,6 / 76,4
0,5 / 2,2	39,7 / 26,5	29,1 / 35,4	15,5 / 10,8	102,8 / 115,3

**Stromen WW, 2006–2007 en 2008–2009 <sup>1)</sup>**

	Instroom	Positie na half jaar		%
		WW	Geen WW	
	<i>x 1 000</i>			
<b>Periode 2006–2007</b>				
15 tot 40 jaar	68	18	50	74
40 tot 65 jaar	61	28	32	53
Totaal	128	46	82	64
Autochtoon				
15 tot 40 jaar	46	12	34	75
40 tot 65 jaar	45	21	24	53
Totaal	91	33	58	64
Westers allochtoon				
15 tot 40 jaar	7	2	5	73
40 tot 65 jaar	7	3	4	52
Totaal	14	5	9	62
Niet-westers allochtoon				
15 tot 40 jaar	15	4	11	72
40 tot 65 jaar	9	4	5	54
Totaal	23	8	15	66
<b>Periode 2008–2009</b>				
15 tot 40 jaar	88	31	57	65
40 tot 65 jaar	74	40	34	46
Totaal	162	72	91	56
Autochtoon				
15 tot 40 jaar	58	21	37	64
40 tot 65 jaar	53	29	24	45
Totaal	111	50	61	55
Westers allochtoon				
15 tot 40 jaar	10	3	6	66
40 tot 65 jaar	9	5	4	46
Totaal	19	8	11	56
Niet-westers allochtoon				
15 tot 40 jaar	20	7	13	64
40 tot 65 jaar	11	6	6	49
Totaal	32	13	19	59

<sup>1)</sup> Betreft steeds de instroom in de maanden oktober tot en met maart.