

Vijftigplussers aan het werk

Evaluatie IOW: Arbeidsparticipatie en
vangnetvoorzieningen oudere werklozen

10



Maartje Rienstra,
Lotte Oostrom,
Linda Muller,
Wilco de Jong



Verklaring van tekens

.	= gegevens ontbreken
*	= voorlopig cijfer
**	= nader voorlopig cijfer
x	= geheim
–	= nihil
–	= (indien voorkomend tussen twee getallen) tot en met
0 (0,0)	= het getal is kleiner dan de helft van de gekozen eenheid
niets (blank)	= een cijfer kan op logische gronden niet voorkomen
2008–2009	= 2008 tot en met 2009
2008/2009	= het gemiddelde over de jaren 2008 tot en met 2009
2008/'09	= oogstjaar, boekjaar, schooljaar enz., beginnend in 2008 en eindigend in 2009
2006/'07–2008/'09	= oogstjaar, boekjaar enz., 2006/'07 tot en met 2008/'09

In geval van afronding kan het voorkomen dat het weergegeven totaal niet overeenstemt met de som van de getallen.

Colofon

Uitgever
Centraal Bureau voor de Statistiek
Henri Faasdreef 312
2492 JP Den Haag

Prepress
Centraal Bureau voor de Statistiek – Grafimedia

Omslag
TelDesign, Rotterdam

Inlichtingen
Tel. (088) 570 70 70
Fax (070) 337 59 94
Via contactformulier: www.cbs.nl/infoservice

Bestellingen
E-mail: verkoop@cbs.nl
Fax (045) 570 62 68

Internet
www.cbs.nl

ISSN: 1877–3028

© Centraal Bureau voor de Statistiek, Den Haag/Heerlen, 2010.
Verveelvoudiging is toegestaan, mits het CBS als bron wordt vermeld.

Inhoud

Samenvatting	5
1. Inleiding	7
1.1 Aanleiding en doel van het onderzoek	7
1.2 Opzet van het onderzoek	7
1.3 Indeling van het rapport	8
2. Resultaten	9
2.1 Arbeidsparticipatie van ouderen	9
2.2 Oudere WW'ers en hun binding met de arbeidsmarkt	11
2.3 Potentiële IOW'ers	12
2.4 Personen met een IOAW-uitkering	13
3. Beschrijving van het onderzoek	15
3.1 Populatie	15
3.2 Onderzoeksmethode	15
3.3 Bronnen	17
3.4 Ophogen van steekproeftotalen	18
3.5 Kwaliteit van de uitkomsten	18
3.6 Opmerkingen bij de tabellen	19
4. Begrippen en Afkortingen	21
4.1 Begrippen	21
4.2 Afkortingen	22
Tabellenset	25
Centrum voor Beleidsstatistiek	45

Samenvatting

In 2009 bestond de potentiële beroepsbevolking van personen van 50 tot en met 64 jaar uit ruim 3,2 miljoen personen, daarvan was 4,2 procent werkloos. Vanaf 1996 is de arbeidsparticipatie in deze leeftijdscategorie sterk verbeterd. Bij de 60-64 jarigen, de groep met de laagste arbeidsparticipatie, is de arbeidsparticipatie het sterkst toegenomen.

In de periode 2005 tot en met 2007 zijn er gemiddeld 80 duizend 50-64 jarigen met een WW-uitkering die daarnaast geen baan hadden. Van hen zegt 64 procent aan het werk te willen, 54 procent zoekt ook daadwerkelijk naar werk. Uiteindelijk vindt een kwart van deze mensen die werk zoeken binnen één jaar een baan. De bereidheid tot werken neemt sterk af met de leeftijd, van de 50-54 jarigen wil nog ruim 90 procent aan het werk, van de 60-64-jarigen minder dan 30 procent. Dit hangt ook samen met de duur van de WW-uitkering, hoe langer in de WW hoe lager de bereidheid tot werken. Oudere personen zitten gemiddeld langer in de WW.

De Wet Inkomensvoorziening Oudere Werklozen (IOW) is in 2008 aangenomen (de wet is ingegaan op 1 december 2009) als vangnet voor ouderen die hun baan hebben verloren. Iedereen die na 30 september 2006 is ingestroomd in de WW en op het moment van instroom 60 jaar of ouder was, en die langer dan 3 maanden recht heeft op een WW-uitkering, behoort tot de doelgroep voor de IOW. Een aanzienlijk deel van deze potentiële IOW'ers stroomt vrij snel weer uit de WW-uitkering (58 procent in 2007 en 43 procent in 2008). Een groot deel van hen gaat weer aan het werk, maar ook heeft een deel van hen de pensioengerechtigde leeftijd bereikt.

In de periode 2006-2008 zijn er gemiddeld ongeveer 8 duizend personen met een Wet Inkomensvoorziening Oudere en gedeeltelijk Arbeidsongeschikte werkloze Werknemers (IOAW) uitkering, daarvan stroomt minder dan 5 procent binnen één jaar uit naar werk.

1. Inleiding

1.1 Aanleiding en doel van het onderzoek

In 2008 is de Wet Inkomensvoorziening Oudere Werklozen (IOW) aangenomen (de wet is ingegaan per 1 december 2009) als vangnet voor werklozen die 60 jaar of ouder zijn als ze WW aanvragen, en die langer dan 3 maanden recht hebben op een WW-uitkering. Na afloop van hun WW-uitkering krijgen deze oudere werklozen een IOW-uitkering zonder vermogens- en partnertoets. In december 2009 zijn de eerste IOW-uitkeringen verstrekt. Daarnaast hebben gedeeltelijk arbeidsongeschikte ouderen na hun loongerelateerde WGA-uitkering recht op IOW.

Een vangnetregeling die al langer bestaat is de Wet Inkomensvoorziening Oudere en gedeeltelijk Arbeidsongeschikte werkloze Werknemers (IOAW). De IOAW is bedoeld voor personen die 50 jaar of ouder zijn als ze werkloos worden en die langer dan 3 maanden recht hebben op een WW-uitkering. Na afloop van hun WW-uitkering ontvangen zij een IOAW uitkering. Bij het toekennen van de IOAW wordt wel naar het inkomen van de partner gekeken. De IOAW wordt, net als bijvoorbeeld de bijstand, toegekend aan een huishouden. Zowel de aanvrager als zijn of haar partner staan dan geregistreerd als personen die IOAW ontvangen.

Het Centrum voor Beleidsstatistiek (CvB) van het Centraal Bureau voor de Statistiek (CBS) heeft in opdracht van het ministerie van Sociale Zaken en Werkgelegenheid (SZW) een onderzoek uitgevoerd naar de werkhervattingsmogelijkheden van oudere werklozen en de achtergrondkenmerken van de potentiële IOW populatie en personen die IOAW ontvangen in verband met de evaluatie van de IOW.

1.2 Opzet van het onderzoek

In dit onderzoek zijn vier tabellensets samengesteld. Aan iedere set ligt een andere doelpopulatie en onderzoeksmethodiek ten grondslag. Hieronder worden deze kort besproken.

Tabellen 1a tot en met 1d gaan over de arbeidsparticipatie van ouderen van 50 tot en met 64 jaar. Deze cijfers zijn al eerder op Statline gepubliceerd en zijn voor dit onderzoek nog een keer op een rij gezet. De basis voor deze gegevens is de Enquête Beroepsbevolking (EBB) voor de jaren 1996-2009.

Tabel 2 gaat over de binding met de arbeidsmarkt van ouderen (50-64 jaar) met een WW uitkering en zonder een baan in loondienst. Voor deze ouderen is bepaald of zij willen werken, werk zoeken, een baan vinden en daarna eventueel uit de uitkering stromen.

De achtergrondkenmerken van personen die mogelijk gebruik gaan maken van de IOW (IOW-potentieel) worden gepresenteerd in tabellen 3-5. Tot het IOW-potentieel behoren de personen die vanaf 30 september 2006 in de WW zijn gestroomd en/of vanaf 31 december 2007 in een uitkering in het kader van de regeling Werkhervatting Gedeeltelijk Arbeidsgeschikten (WGA) zijn gestroomd en bij instroom 60 jaar of ouder zijn. Van deze

potentiële IOW'ers is bepaald wanneer ze zijn ingestroomd, of ze vervolgens zijn uitgestroomd en of zij na uitstroom een baan hebben. Verder is gekeken naar het inkomen van de partner, het eigen vermogen en de waarde van een eigen huis.

De laatste set tabellen (6-8) gaat over personen van 50 jaar en ouder en huishoudens van ouderen met een IOAW-uitkering. Tabellen 6a, 7a en 8a gaan over personen met IOAW. Voor deze personen is bepaald wanneer ze zijn ingestroomd, of ze vervolgens zijn uitgestroomd en of zij na uitstroom een baan hadden. Ook is naar het inkomen van de partner gekeken. Tabellen 6b, 7b en 8b gaan over huishoudens met een IOAW-uitkering. Ook voor de huishoudens is de in- en uitstroom in de IOAW-uitkering bepaald, uitgesplitst naar vermogen en de waarde van het eventuele eigen huis van het huishouden.

1.3 Indeling van het rapport

In hoofdstuk 2 worden, geïllustreerd door een aantal grafieken, de belangrijkste uitkomsten van het onderzoek besproken. Een uitgebreide beschrijving van de onderzoeksmethode en de bronnen komt aan bod in hoofdstuk 3. Onderwerpen die in hoofdstuk 3 worden besproken zijn onder andere de populatie, onderzoeksmethode, bronbestanden, ophoging en kwaliteit van de uitkomsten. Hoofdstuk 4 bevat vervolgens een overzicht van de belangrijkste begrippen en afkortingen uit het onderzoek. Aan het einde van het rapport is de uitgebreide tabellenset opgenomen.

2. Resultaten

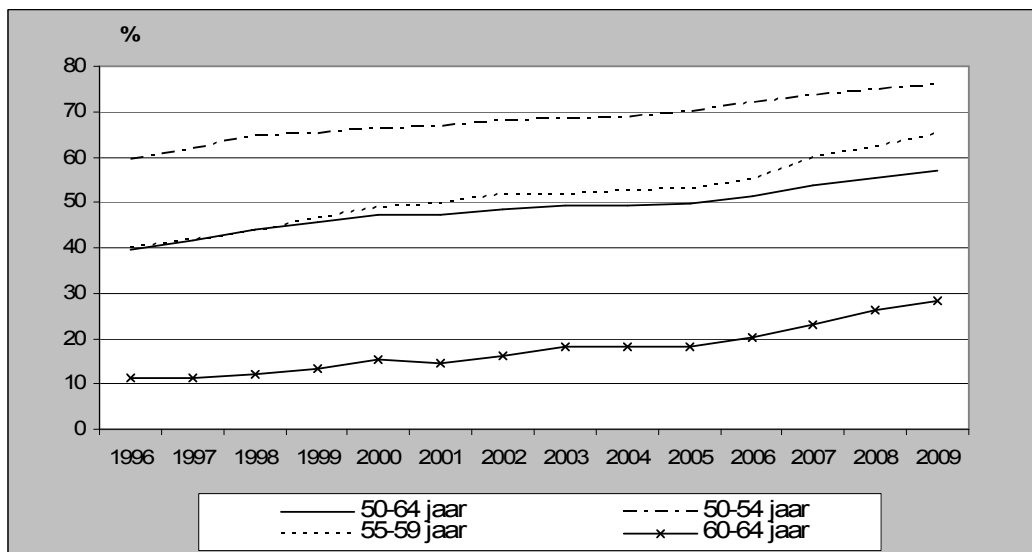
2.1 Arbeidsparticipatie van ouderen

In 2009 bestond de potentiële beroepsbevolking van personen van 50 tot en met 64 jaar uit ruim 3,2 miljoen personen. Bijna 15 jaar geleden, in 1996, waren dat er nog geen 2,5 miljoen. De arbeidsmarktpositie van deze leeftijdscategorie is in deze periode sterk verbeterd. Het aantal personen dat werk heeft (in loondienst of als zelfstandige) is bijna verdubbeld, van 960 duizend tot ruim 1,87 miljoen, terwijl de niet-beroepsbevolking langzaam is afgenomen tot iets meer dan 1,32 miljoen mensen. Dit is ook terug te zien in de netto arbeidsparticipatie (figuur 2), ofwel de werkzame beroepsbevolking, die is gestegen van bijna 40 procent in 1996 naar 57 procent in 2009. De werkloosheid van de 50-64 jarigen schommelde in deze periode tussen de 2,7 en 5,6 procent, met het laagste werkloosheidspercentage in 2001 en het hoogste in 2005.

1. Arbeidsmarktpositie van ouderen (50-64 jaar), 1996-2009

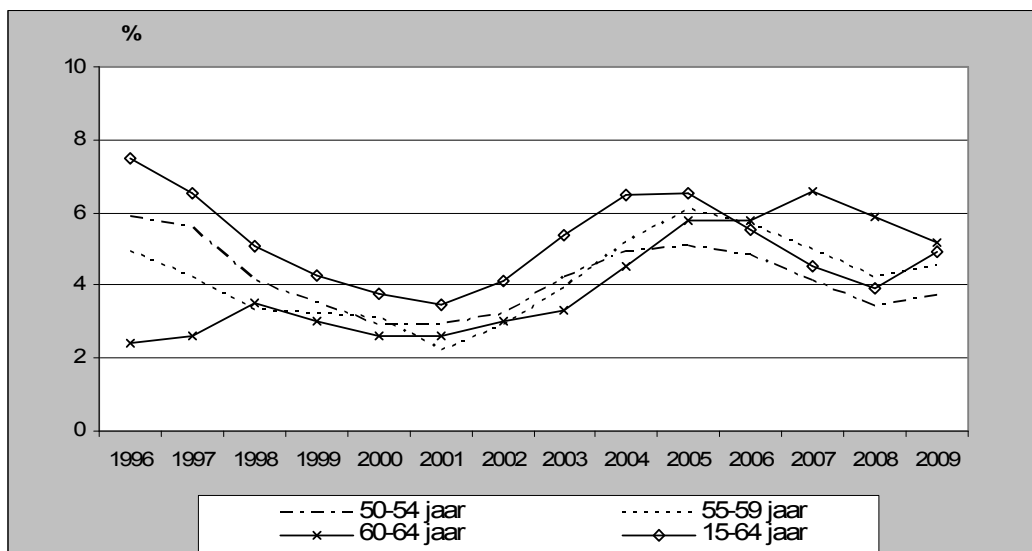


2. Netto arbeidsparticipatie (werkzame beroepsbevolking) naar leeftijd, 1996-2009



Bij alle drie de leeftijdsgroepen (50-54 jarigen, 55-59 jarigen en 60-64 jarigen) is de netto arbeidsparticipatie de afgelopen 15 jaar verbeterd. Bij de 60-64 jarigen, de groep met de laagste arbeidsparticipatie, is deze ontwikkeling het sterkst geweest. De werkzame beroepsbevolking van 60 tot en met 64 jaar is bijna verviervoudigd tot 296 duizend en de netto arbeidsparticipatie is toegenomen tot 28 procent. Personen in de twee oudere leeftijdsgroepen (55-59 jarigen en 60-64 jarigen) komen wel moeilijker aan werk. Dit blijkt uit de hogere werkloosheid ten opzichte van de 50-54 jarigen. Vooral de laatste paar jaren is de werkloosheid onder 60-64 jarigen duidelijk hoger (figuur 3). Deze ontwikkelingen laten zien dat 60-64 jarigen steeds actiever worden op de arbeidsmarkt. Niet alleen zijn zij steeds vaker aan het werk, daarnaast willen nog meer van hen graag aan het werk, wat tot gevolg heeft dat hun werkloosheidspercentage stijgt.

3. Werkloosheidspercentages naar leeftijd, 1996-2009



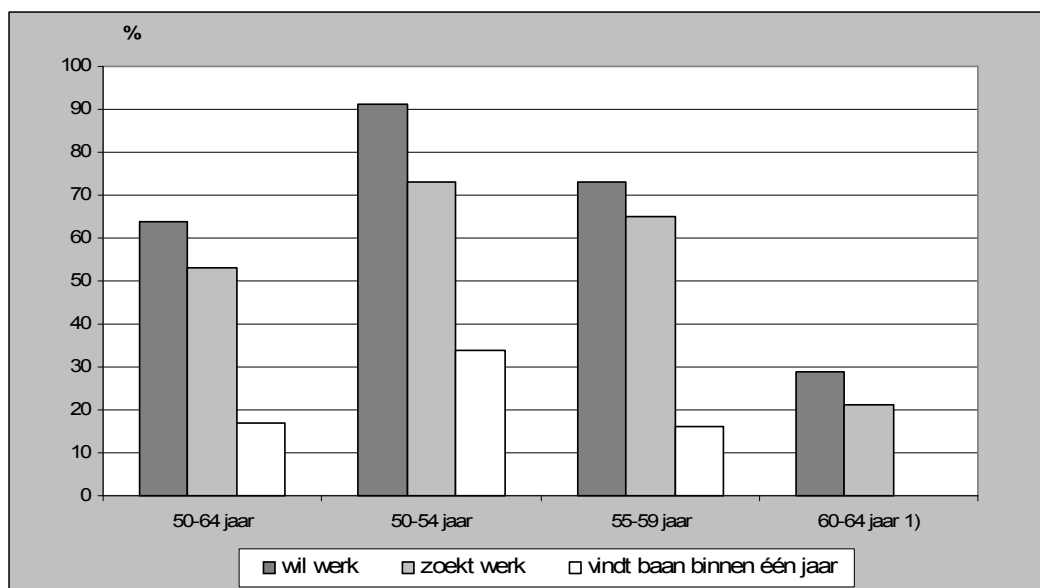
2.2 Oudere WW'ers en hun binding met de arbeidsmarkt

Een deel van de werkloze beroepsbevolking heeft recht op een werkloosheidsuitkering (WW-uitkering). De WW-uitkering is een inkomensverzekering voor werknemers die buiten hun schuld (gedeeltelijk) werkloos raken. In de periode 2005 tot en met 2007 waren er gemiddeld 80 duizend 50-64 jarigen met een WW-uitkering die daarnaast geen baan in loondienst meer hadden.

Er is een sterk verband tussen de leeftijd van de oudere WW'er en de binding met de arbeidsmarkt. Van de ouderen met een WW-uitkering zonder baan zegt 64 procent aan het werk te willen. Het percentage dat daadwerkelijk naar werk zoekt is met 54 procent wat lager. Uiteindelijk vindt ongeveer een kwart van de personen die werk zoeken binnen één jaar een baan. Dat is 17 procent van de 50-64 jarigen met een WW-uitkering zonder baan. Het grootste deel van de personen die binnen één jaar een baan vinden is daarna volledig uit de WW-uitkering gestroomd.

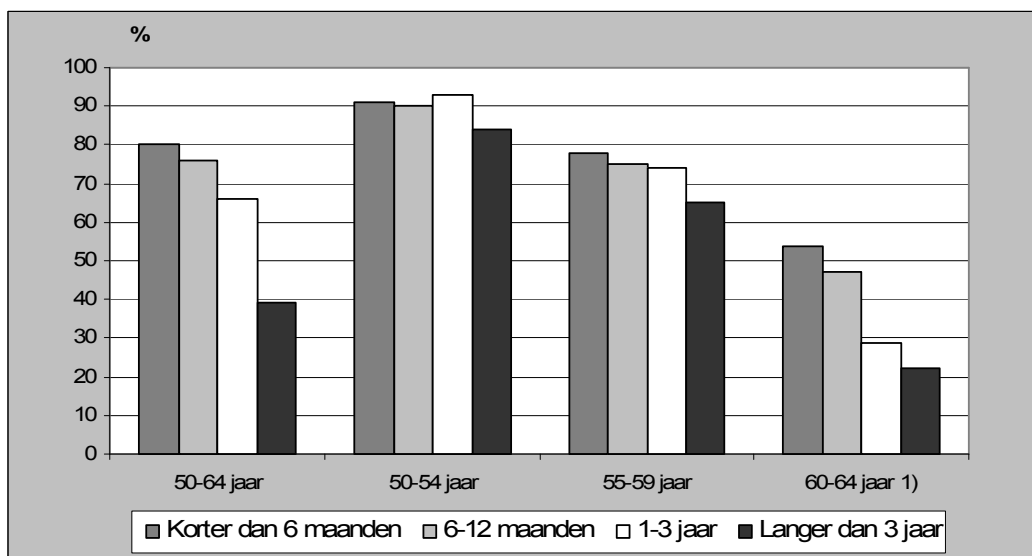
De bereidheid tot werken neemt sterk terug met de leeftijd. Zo wil van de 50-54 jarigen nog ruim 90 procent aan het werk, bij de WW'ers van 60 tot en met 64 jaar is dit gedaald tot minder dan 30 procent.

4. Personen van 50-64 jaar met een WW-uitkering en zonder baan in loondienst naar binding met de arbeidsmarkt, gemiddelden 2005-2007¹



¹ Voor de 60-64 jarigen zijn de gegevens over het vinden van een baan niet betrouwbaar genoeg om over te kunnen publiceren.

5. Personen van 50-64 jaar met een WW-uitkering en zonder baan in loondienst die werk willen, naar uitkeringsduur, gemiddelden 2005-2007



De personen in de oudste leeftijdsgroep zitten vaak langer in de WW-uitkering, ongeveer 85 procent is al meer dan één jaar afhankelijk van de WW. Ter vergelijking, de helft van de 50-54-jarigen ontvangt langer dan één jaar een WW-uitkering. Uit figuur 5 blijkt dat hoe langer personen een WW-uitkering ontvangen, hoe minder vaak ze nog werk willen van twaalf uur of meer per week.

Voor een deel van de oudere WW'ers is het niet de eerste keer dat ze een uitkering ontvangen. Bij ruim 41 procent (33 duizend) van deze personen is er sprake van recente herinstroom. Zij hebben in de twee jaar voorafgaand aan hun instroom in de WW-uitkering al eerder recht gehad op een WW-, arbeidsongeschiktheids-, ziekte- of bijstandsuitkering. Herinstroom lijkt echter weinig invloed te hebben op de binding met de arbeidsmarkt.

2.3 Potentiële IOW'ers

De Wet Inkomensvoorziening Oudere Werklozen (IOW) is een vangnet voor personen die 60 jaar of ouder zijn als ze werkloos worden en die langer dan 3 maanden recht hebben op een WW-uitkering. Deze ouderen krijgen na afloop van hun WW-uitkering een IOW-uitkering, zonder dat daar een vermogens- en partnertoets aan verbonden is. Overigens zijn deze ouderen niet allemaal werkloos. Zij kunnen bijvoorbeeld ook één van hun twee deeltijdbanen verliezen, of hun arbeidscontract behouden maar voor een kleiner aantal uur in de week.

De IOW is aangenomen in 2008 en de eerste IOW-uitkeringen zijn verstrekt in december 2009. Iedereen die na 30 september 2006 is ingestroomd in de WW en op het moment van instroom 60 jaar of ouder was, behoort tot de doelgroep voor de IOW en wordt in dit onderzoek aangeduid met de term "potentiële IOW'er".

Tabellen 3 tot en met 5 laten zien dat het aantal potentiële IOW'ers steeds groter wordt. Eind 2006 waren er ongeveer duizend potentiële IOW'ers, eind 2008 was hun aantal opgelopen tot 8 duizend. Deze stijging hangt samen met de statistische definitie van de

potentiële IOW'ers, namelijk alle ouderen die na 30 september 2006 zijn ingestroomd in de WW. Bovendien hebben ouderen vaak een langer arbeidsverleden, waarmee ze langer recht hebben op WW en minder snel uitstromen.

Toch laten de tabellen een aanzienlijke uitstroom zien van potentiële IOW'ers uit de WW-uitkering (58 procent in 2007 en 43 procent in 2008). Een deel van deze uitstroom betreft personen die de leeftijd van 65 jaar bereiken (in 2007 gaat het om 15 procent van de uitstroom, en in 2008 om 27 procent). Daarnaast is een vrij groot deel na uitstroom uit de WW aan het werk. Eind 2007 is 24 procent van de potentiële IOW'ers weer uitgestroomd en aan het werk als zelfstandige of in loondienst. Eind 2008 is 12 procent van de potentiële IOW'ers die eind 2007 nog een WW-uitkering hadden in loondienst aan het werk (cijfers over werkhervatting als zelfstandige zijn voor 2008 niet beschikbaar).

Aan zowel het recht op WW als het recht op IOW, is geen vermogens- of partnertoets verbonden. Dit is terug te zien in de cijfers. De hoogte van het inkomen van de partner en het vermogen van het huishouden hangen nauwelijks samen met de uitstroompercentages.

2.4 Personen met een IOAW-uitkering

Een vangnet dat al veel langer bestaat voor oudere werkloze werknemers, is de Wet inkomensvoorziening oudere en gedeeltelijk arbeidsongeschikte werkloze werknemers (IOAW). De IOAW is een aanvulling op het gezinsinkomen tot bijstandsniveau, en is bestemd voor langdurige werklozen die 50 jaar of ouder waren op het moment dat zij instroomden in de WW en die langer dan 3 maanden recht hadden op een WW-uitkering. Het recht op IOAW treedt in werking op het moment dat het recht op WW is verstreken.

Aan de IOAW is geen vermogenstoets verbonden. Wel wordt gekeken naar het inkomen van de partner. Een IOAW-uitkering wordt namelijk, net als een bijstandsuitkering, verstrekt aan een huishouden. Om die reden worden in dit onderzoek de aanvrager en de eventuele partner beiden meegeteld in de tabellen 6 tot en met 8, die als populatie hebben: alle personen met een IOAW-uitkering.

Het aantal IOAW-uitkeringen is de laatste tien jaar fors afgenomen, tot een laagste stand eind 2007. Vanaf 2008 is het aantal uitkeringen, mede als gevolg van de kredietcrisis, weer aan het toenemen.

Het aantal personen met een IOAW-uitkering laat, gedurende de hier onderzochte onderzoeksperiode, eenzelfde trend zien. Het aantal personen met IOAW lag eind 2006 nog boven de 9 duizend, nam vervolgens af tot 8 duizend eind 2007, maar was eind 2008 weer terug op het niveau van 2006.

Een groot verschil met de potentiële IOW'ers is het lage percentage uitstroom naar werk (3 procent in 2007 en 4 procent in 2008). Voor een groot deel zal dit te maken hebben met de grotere afstand tot de arbeidsmarkt van de personen met een IOAW-uitkering. Aan een IOAW-uitkering is geen maximale duur verbonden. Bovendien hebben alle personen met een IOAW-uitkering vóór instroom in de IOAW al een WW-uitkering gehad. De potentiële IOW'ers daarentegen zijn allemaal onlangs ingestroomd in de WW, waarvan de meesten direct uit een baan. Daarmee is hun afstand tot de arbeidsmarkt aanzienlijk kleiner.

IOAW-uitkeringen worden verstrekt aan huishoudens om het inkomen aan te vullen tot het sociaal minimum. Logischerwijs hebben personen met een partner daarom meestal een partner met een laag inkomen. Toch komen ook hogere partnerinkomens voor. Een mogelijke verklaring hiervoor kan worden gevonden in de gebruikte peilmomenten. Het partnerinkomen is bepaald over het gehele voorafgaande jaar, terwijl alleen op het eind van het jaar is gekeken of een persoon IOAW ontvangt. Een partner die bijvoorbeeld halverwege het jaar zijn of haar goedbetaalde baan of WW-uitkering is kwijtgeraakt, kan daarmee een aardig jaarinkomen hebben, maar toch ultimo het jaar met zijn of haar huishouden in de IOAW terecht zijn gekomen.

IOAW'ers met een partner met een hoger inkomen vertonen een iets grotere dynamiek. Zij stroomden vaker in en uit de IOAW. IOAW'ers met partner met een laag inkomen zijn over het algemeen al wat langer afhankelijk van de IOAW. Zij zijn in het voorafgaande jaar relatief weinig ingestroomd.

3. Beschrijving van het onderzoek

3.1 Populatie

Het onderzoek is opgesplitst in vier delen. In het eerste deel is informatie over de arbeidsparticipatie van ouderen verzameld (tabellen 1a–1d). De populatie wordt hier gevormd door personen van 50 tot en met 64 jaar die woonachtig zijn in Nederland.

Het tweede deel gaat in op de werkhervattingsmogelijkheden van oudere WW'ers (tabel 2). De populatie in dit deel van het onderzoek wordt gevormd door personen van 50 tot en met 64 jaar woonachtig in Nederland, met een WW-uitkering en zonder baan in loondienst.

Het derde deel van het onderzoek (tabellen 3–5) richt zich op het zogenaamde IOW-potentieel. Het IOW-potentieel bestaat uit personen die zijn ingestroomd in de WW vanaf 30 september 2006 en bij instroom 60 jaar of ouder waren. Daarnaast behoren personen die na 31 december 2007 zijn ingestroomd in een WGA-uitkering en op dat moment 60 jaar of ouder waren, tot het IOW-potentieel. Deze groep heeft na het bereiken van de maximale uitkeringsduur recht op een IOW-uitkering.

In het vierde en laatste deel van het onderzoek (tabellen 6–8) staan ouderen met een IOAW-uitkering centraal. De populatie van de tabellen 6a, 7a en 8a wordt gevormd door personen van 50 tot en met 64 jaar met een IOAW-uitkering op 31 december van de jaren 2006, 2007 en 2008. De populatie van de tabellen 6b, 7b en 8b wordt gevormd door alle huishoudens van deze ouderen die IOAW ontvangen, gemeten op dezelfde peilmomenten.

3.2 Onderzoeksmethode

Arbeidsparticipatie ouderen (tabellen 1a–1d)

De arbeidsparticipatie van ouderen (50-64 jaar) is eerder door het CBS berekend en gepubliceerd op Statline. De basis voor deze gegevens is de Enquête Beroepsbevolking (EBB) voor de jaren 1996-2009. De gepubliceerde aantallen op Statline zijn overgenomen in de tabellen 1a – 1d.

Werkhervattingsmogelijkheden van oudere WW'ers (tabel 2)

De onderzoekspopulatie in dit onderdeel van het onderzoek bestaat uit ouderen (50-64 jaar) woonachtig in Nederland, met een WW-uitkering en zonder baan in loondienst. Van deze personen is onder meer bepaald of zij werk willen en of zij op zoek zijn naar werk. De EBB vormde de basis voor dit deelonderzoek. Om te zorgen voor voldoende respondenten in de enquête, zijn drie jaargangen (2005–2007) van de EBB samengenomen. De berekende uitkomsten zijn daarom een drie-jaarsgemiddelde.

De EBB is verrijkt met uitkeringsgegevens uit het Sociaal Statistisch Bestand (SSB) en baangegevens uit de polisadministratie. Op het enquêtemoment van de EBB is bepaald of een persoon wél een WW-uitkering en géén baan in loondienst had.

Vervolgens zijn de gegevens over personen met een WW-uitkering uit het SSB gebruikt om te bepalen hoe lang de WW-uitkering liep op het enquêtemoment van de EBB. Ook is gekeken of de persoon in de twee jaar voorafgaand aan de instroom in de WW een WW-, arbeidsongeschiktheids-, ziektewet- of bijstandsuitkering ontving.

Tot slot zijn de baangegevens uit de polisadministratie gebruikt om te bepalen of een persoon die werk wil en werk zoekt, binnen een jaar een baan vindt. Voor personen die binnen een jaar een baan hebben gevonden, is nagegaan of zij volledig uit de WW-uitkering stroomden, dat wil zeggen dat zij geen WW-uitkering meer hadden in de maand na de start van de baan.

IOW-potentieel (tabellen 3–5)

Het IOW-potentieel bestaat uit personen die zijn ingestroomd in de WW vanaf 30 september 2006 en bij instroom 60 jaar of ouder waren. Daarnaast behoren personen die na 31 december 2007 zijn ingestroomd in een WGA-uitkering en op dat moment 60 jaar of ouder waren, tot het IOW-potentieel.

De basis voor dit deelonderzoek wordt gevormd door een speciaal samengesteld onderzoeksbestand dat is gebaseerd op persoonskenmerken, uitkeringgegevens uit het SSB en baangegevens uit de polisadministratie. Dit onderzoeksbestand is een registratie.

Op basis van dit onderzoeksbestand is de uitstroom van personen uit de WW naar werk bepaald. Voor personen met een WW-uitkering ultimo 2006 die zijn uitgestroomd in 2007, is gekeken of zij ultimo 2007 een baan in loondienst of als zelfstandige hadden. Over het jaar 2008 zijn nog geen gegevens over zelfstandigen bekend. Daarom is voor personen met een WW-uitkering ultimo 2007 die zijn uitgestroomd in 2008, alleen bekeken of zij ultimo 2008 een baan in loondienst hadden.

Vervolgens is van personen die gehuwd zijn of een geregistreerd partnerschap hebben, de partner geselecteerd die op hetzelfde adres woont. Van deze partners zijn inkomensgegevens gekoppeld uit het Integraal Inkomensbestand (IIB). Vermogensgegevens en informatie over de eventuele eigen woning zijn toegevoegd vanuit het Integraal Vermogensbestand (IVB).

Personen die gebruik maken van IOAW (tabellen 6 – 8)

Het vierde en laatste deel van het onderzoek gaat over personen en huishoudens met een IOAW-uitkering op 31 december van de jaren 2006, 2007 en 2008. De basis voor de gegevens op persoonsniveau wordt gevormd door een onderzoeksbestand gebaseerd op uitkeringgegevens uit het SSB en baangegevens uit de polisadministratie. Als basis voor de huishoudensgegevens dient die bijstandsuitkeringenstatistiek op transactiebasis (BUS-trans), die op zijn beurt weer de basis vormt voor de uitkeringsgegevens in het SSB.

Op dezelfde wijze als bij het IOW-potentieel is het partnerinkomen berekend. Ook de uitstroom naar werk van personen met IOAW is op dezelfde manier bepaald als voor het IOW-potentieel.

3.3 Bronnen

Enquête Beroepsbevolking (EBB)

De EBB is een doorlopende enquête onder personen van 15 jaar en ouder die in Nederland wonen, met uitzondering van personen in inrichtingen, instellingen en tehuizen (de institutionele bevolking). De EBB is een steekproef waarop elk jaar ongeveer 90 duizend personen responderen. Het doel van deze enquête is zicht te krijgen op de relatie tussen mens en arbeidsmarkt. Hiertoe wordt onder meer informatie verzameld over de positie op de arbeidsmarkt van personen en worden demografische kenmerken van huishoudens vastgelegd. Gegevens worden vastgesteld op het moment van enquêteren.

Sociaal Statistisch Bestand (SSB)

Het SSB is een samenhangend systeem van koppelbare bestanden dat het CBS gebruikt voor de sociale statistieken. Het SSB bevat onder andere persoonskenmerken, gebaseerd op de Gemeentelijke Basisadministratie (GBA). Daarnaast bevat het SSB gegevens over diverse typen uitkeringen, die zijn gebaseerd op de brongegevens afkomstig van de gemeenten en van het UWV WERKbedrijf.

Baangegevens ontleend aan de loonaangifte

De loonaangifte bevat gegevens over inkomstenverhoudingen (uit de loonadministratie) van werkgevers en andere inhoudingsplichtigen. De Belastingdienst (BD) ontvangt de loonaangifte. Het UWV maakt daar de polisadministratie van. In dit onderzoek is gebruik gemaakt van maandbestanden gebaseerd op de loonaangifte, met alle banen die op enig moment in de periode januari 2005 tot en met december 2008 bestaan.

Integraal Inkomensbestand (IIB)

Het Integraal Inkomensbestand bevat informatie over inkomens van personen en huishoudens in een bepaald jaar. Deze inkomensstatistiek maakt gebruik van gegevens die ontleend zijn aan administraties. De belangrijkste dataleverancier is de Belastingdienst.

Integraal Vermogensbestand (IVB)

Het Integraal Vermogensbestand bevat informatie over het vermogen van huishoudens op 31 december van het betreffende jaar. Deze vermogensstatistiek maakt gebruik van gegevens die ontleend zijn aan de administratie van de Belastingdienst.

Bijstandsuitkeringenstatistiek transactiebestanden (BUS-trans)

De bijstandsuitkeringenstatistiek (BUS) geeft informatie over het aantal bijstandsuitkeringen dat verstrekt wordt in het kader van de Wet Werk en Bijstand (WWB), de Wet inkomens- voorziening oudere en gedeeltelijk arbeidsongeschikte werkloze werknemers (IOAW), de Wet inkomensvoorziening oudere en gedeeltelijk arbeidsongeschikte gewezen zelfstandigen (IOAZ), en de Wet Werk en Inkomen

Kunstenaars (WWIK). Dit transactiebestand is samengesteld op basis van registratiebestanden uit de Bijstandsuitkeringenstatistiek, waarbij is gecorrigeerd voor administratieve vertraging.

3.4 Ophogen van steekproeftotalen

In het deelonderzoek Werkhervattingsmogelijkheden van oudere WW'ers wordt gebruik gemaakt van de EBB. De EBB is een steekproef. Om uitkomsten te berekenen die representatief zijn voor de doelpopulatie moeten de resultaten worden opgehoogd.

De EBB is een enquête waarop elk jaar ongeveer 90 duizend personen responderen, waaronder ongeveer 25 duizend 50-64 jarigen. Een klein deel van deze groep heeft op het moment van enquêteren een WW-uitkering en geen baan in loondienst. Het is daarmee voor de meeste van de gewenste uitsplitsingen niet mogelijk om met één jaargang EBB betrouwbare gegevens te berekenen. Om voldoende respondenten te krijgen, zijn in dit onderzoek daarom drie jaargangen EBB gebruikt, 2005, 2006 en 2007. Met deze drie jaargangen konden vervolgens gemiddelde uitkomsten voor de periode 2005–2007 worden bepaald.

Om uitkomsten te berekenen die representatief zijn voor de doelpopulatie, zijn in de EBB vaste ophooggewichten beschikbaar die ervoor zorgen dat de opgehoogde populatie van de steekproef overeenkomt met het gemiddelde aantal personen van 15 jaar en ouder in Nederland in een jaar exclusief de institutionele bevolking.

Deze ophooggewichten corrigeren voor ongelijke trekkingskansen in de steekproef en voor een minder goede respons van bepaalde groepen. Met de vaste ophooggewichten wordt echter niet volledig gecorrigeerd voor een verschil in respons van specifieke populaties, zoals in ons geval de ouderen met een WW-uitkering zonder baan. Daarom zijn de resultaten in dit onderzoek herwogen naar leeftijdscategorie en duur van de WW-uitkering, volgens het weegschema [leeftijd x uitkeringsduur]. Daarbij zijn de volgende categorieën onderscheiden: leeftijd (50-54 jaar, 55-59 jaar, 60-64 jaar); uitkeringsduur (korter dan 6 maanden, 6-12 maanden, 1-3 jaar, langer dan 3 jaar).

3.5 Kwaliteit van de uitkomsten

Marges in de uitkomsten

Zoals gezegd zijn de uitkomsten in tabel 2 gebaseerd op een steekproefonderzoek, namelijk de EBB. Zoals in ieder steekproefonderzoek hebben de opgehoogde aantallen een onnauwkeurigheidsmarge. Naarmate de aantallen kleiner zijn, gaan zij gepaard met hogere relatieve onnauwkeurigheidsmarges. Opgehoogde aantallen die kleiner zijn dan 1 000 zijn daarom niet gepubliceerd. De absolute aantallen zijn afgerond op duizendtallen en percentages zijn afgerond op hele procenten. Bij percentages op totalen van 15 000 of kleiner moet men rekening houden met grote relatieve marges.

3.6 Opmerkingen bij de tabellen

De cijfers in tabellen 1 en 2 zijn afgerond op duizendtallen. De cijfers in tabellen 3 tot en met 8 zijn afgerond op tientallen. Afzonderlijke categorieën tellen daarom niet altijd op tot het totaal.

4. Begrippen en Afkortingen

4.1 Begrippen

Arbeidsongeschiktheidsuitkering – Een uitkering die wordt verstrekt op grond van de Wet op de arbeidsongeschiktheidsverzekering (WAO), de Wet werk en inkomen naar arbeidsvermogen (WIA), de Wet arbeidsongeschiktheidsverzekering zelfstandigen (WAZ) of de Wet arbeidsongeschiktheidsvoorziening jonggehandicapten (Wajong).

Baan – Een arbeidsovereenkomst tussen een persoon en een economische eenheid waarin is vastgelegd dat arbeid zal worden verricht waartegen een (financiële) beloning staat. In dit onderzoek wordt verstaan onder baan: een baan in loondienst.

Beroepsbevolking – Alle personen die:

- ten minste twaalf uur per week werken, of
- werk hebben aanvaard waardoor ze ten minste twaalf uur per week gaan werken, of
- verklaren ten minste twaalf uur per week te willen werken, daarvoor beschikbaar zijn en activiteiten ontplooiën om werk voor ten minste twaalf uur per week te vinden.

Bijstandsuitkering – Een uitkering die wordt verstrekt op grond van de Wet Werk en Bijstand (WWB), de Wet Inkomensvoorziening Oudere en gedeeltelijk Arbeidsongeschikte werkloze Werknemers (IOAW) of de Wet Inkomensvoorziening Oudere en gedeeltelijk Arbeidsongeschikte gewezen Zelfstandigen (IOAZ).

Bruto arbeidsparticipatie – Het aandeel van de (werkzame en werkloze) beroepsbevolking in de potentiële beroepsbevolking.

Herinstroom – In dit onderzoek wordt onder herinstroom verstaan: zij die in de twee jaar voorafgaand aan het moment van instroom in de WW-uitkering, een WW-, arbeidsongeschiktheids-, ziektewet- of bijstandsuitkering hebben ontvangen.

Instream in de IOAW – In dit onderzoek wordt onder instroom in de IOAW verstaan: de maand waarin iemand voor het eerst recht heeft op IOAW en een betaling heeft ontvangen. Wanneer een persoon binnen een jaar meerdere keren instroomt in de IOAW, wordt deze persoon in dat jaar één keer geteld.

Instream in de WW – In dit onderzoek wordt onder instroom in de WW verstaan: de maand waarin iemand voor het eerst recht heeft op WW en een betaling heeft ontvangen. Wanneer een persoon binnen een jaar meerdere keren instroomt in de WW, wordt deze persoon in dat jaar één keer geteld.

Niet beroepsbevolking – Het deel van de potentiële beroepsbevolking dat niet tot de beroepsbevolking behoort.

Netto arbeidsparticipatie – Het aandeel van de werkzame beroepsbevolking in de potentiële beroepsbevolking.

Potentiële beroepsbevolking – Alle personen van 15 tot en met 64 jaar ingeschreven in de Gemeentelijke Basisadministratie.

Uitstroom uit de IOAW – In dit onderzoek wordt onder uitstroom uit de IOAW verstaan: de maand waarin iemand geen recht meer heeft op IOAW en waarin geen betaling meer heeft plaatsgevonden.

Uitstroom uit de WW – In dit onderzoek wordt onder uitstroom uit de WW verstaan: de maand waarin iemand geen recht meer heeft op WW en waarin geen betaling meer heeft plaatsgevonden.

Vermogen – Vermogen is het saldo van bezittingen en schulden. De bezittingen bestaan vooral uit banktegoeden, effecten, onroerend goed en ondernemingsvermogen. De schulden omvatten onder meer schulden ten behoeve van een eigen woning en consumptief krediet. De eigen woning en overige onroerende zaken zijn gewaardeerd op de marktwaarde.

Vermogen exclusief waarde eigen woning – Vermogen exclusief bezittingen en schulden ten behoeve van de eigen woning.

Volledig uit de IOAW-uitkering – In de maand na de startmaand van de baan heeft een persoon geen IOAW-uitkering.

Volledig uit de WW-uitkering – In de maand na de startmaand van de baan heeft een persoon geen WW-uitkering.

Werk – In dit onderzoek wordt onder werk verstaan: een baan in loondienst of inkomsten als zelfstandige. Daarbij kan voor een baan in loondienst exact het moment worden vastgesteld waarop deze baan bestond. Het al dan niet hebben van inkomsten als zelfstandige kan alleen worden bepaald over jaar als geheel, en niet op een peilmoment.

Werkloosheid – Zie *Werkloze beroepsbevolking*.

Werkloze beroepsbevolking – Personen zonder werk, of met werk voor minder dan twaalf uur per week, die actief op zoek zijn naar betaald werk voor twaalf uur of meer per week en die daarvoor direct beschikbaar zijn.

Werkzame beroepsbevolking – Personen met betaald werk van twaalf uur of meer per week.

4.2 Afkortingen

AO	Arbeidsongeschiktheid
BD	Belastingdienst
BUS	Bijstandsuitkeringenstatistiek
CBS	Centraal Bureau voor de Statistiek
CvB	Centrum voor Beleidsstatistiek
EBB	Enquête Beroepsbevolking

GBA	Gemeentelijke Basisadministratie
IIB	Integraal Inkomensbestand
IVB	Integraal Vermogensbestand
IOAW	Wet Inkomensvoorziening Oudere en gedeeltelijk Arbeidsongeschikte werkloze Werknemers
IOAZ	Wet Inkomensvoorziening Oudere en gedeeltelijk Arbeidsongeschikte gewezen Zelfstandigen
IOW	Wet Inkomensvoorziening Oudere Werklozen
SSB	Sociaal Statistisch Bestand
SZW	Ministerie van Sociale Zaken en Werkgelegenheid
UWV	Uitvoeringsinstituut Werknemersverzekeringen
Wajong	Wet arbeidsongeschiktheidsvoorziening jonggehandicapten
WAO	Wet op de arbeidsongeschiktheidsverzekering
WAZ	Wet arbeidsongeschiktheidsverzekering zelfstandigen
WIA	Wet Werk en Inkomen naar Arbeidsvermogen
WW	Werkloosheidswet
WWB	Wet Werk en Bijstand
ZW	Ziektewet

Tabellenset

Tabellenoverzicht

Tabel 1a	Potentiële beroepsbevolking van 50-64 jaar naar arbeidsmarktpositie, 1996-2009
Tabel 1b	Potentiële beroepsbevolking van 50-54 jaar naar arbeidsmarktpositie, 1996-2009
Tabel 1c	Potentiële beroepsbevolking van 55-59 jaar naar arbeidsmarktpositie, 1996-2009
Tabel 1d	Potentiële beroepsbevolking van 60-64 jaar naar arbeidsmarktpositie, 1996-2009
Tabel 2	Personen van 50-64 jaar zonder baan met een WW-uitkering naar binding met de arbeidsmarkt, werkhervatting, uitkeringsduur en herinstroom, gemiddelden 2005-2007
Tabel 3	IOW potentieel naar instroom, uitstroom uit de uitkering en uitstroom naar werk, ultimo 2006
Tabel 4	IOW potentieel naar instroom, uitstroom uit de uitkering en uitstroom naar een baan, ultimo 2007
Tabel 5	IOW potentieel naar instroom, ultimo 2008
Tabel 6a	Personen van 50-64 jaar met een IOAW-uitkering naar persoonskenmerken, partnerinkomen, instroom, uitstroom uit de uitkering en uitstroom naar werk, ultimo 2006
Tabel 6b	Huishoudens van ouderen (50-64 jaar) met een IOAW-uitkering naar vermogen, waarde eigen woning, instroom en uitstroom uit de uitkering, ultimo 2006
Tabel 7a	Personen van 50-64 jaar met een IOAW-uitkering naar persoonskenmerken, partnerinkomen, instroom, uitstroom uit de uitkering en uitstroom naar werk, ultimo 2007
Tabel 7b	Huishoudens van ouderen (50-64 jaar) met een IOAW-uitkering naar vermogen, waarde eigen woning, instroom en uitstroom uit de uitkering, ultimo 2007
Tabel 8a	Personen van 50-64 jaar met een IOAW-uitkering naar persoonskenmerken, partnerinkomen en instroom in de uitkering, ultimo 2008
Tabel 8b	Huishoudens van ouderen (50-64 jaar) met een IOAW-uitkering naar vermogen, waarde eigen woning en instroom in de uitkering, ultimo 2008

Tabel 1a.
Potentiële beroepsbevolking van 50-64 jaar naar arbeidsmarktpositie, 1996-2009

	Totaal	Arbeidspositie			Bruto arbeidsparticipatie	Netto arbeidsparticipatie	Niet beroepsbevolking	Werkloosheid
		werkzame beroepsbevolking	werkloze beroepsbevolking	niet beroepsbevolking				
	<i>x 1 000</i>				%			
50-64 jaar								
1996	2 427	960	54	1 414	41,8	39,5	58,2	5,3
1997	2 502	1 039	54	1 409	43,7	41,5	56,3	4,9
1998	2 597	1 147	45	1 405	45,9	44,2	54,1	3,8
1999	2 678	1 219	43	1 417	47,1	45,5	52,9	3,4
2000	2 746	1 302	40	1 404	48,9	47,4	51,1	3,0
2001	2 815	1 330	36	1 448	48,5	47,3	51,5	2,7
2002	2 881	1 402	44	1 436	50,2	48,6	49,8	3,1
2003	2 945	1 446	60	1 438	51,2	49,1	48,8	4,0
2004	3 003	1 480	78	1 445	51,9	49,3	48,1	5,0
2005	3 058	1 523	90	1 446	52,7	49,8	47,3	5,6
2006	3 115	1 598	89	1 428	54,2	51,3	45,8	5,3
2007	3 175	1 702	85	1 388	56,3	53,6	43,7	4,7
2008	3 228	1 790	76	1 362	57,8	55,5	42,2	4,1
2009	3 276	1 871	82	1 323	59,6	57,1	40,4	4,2

Tabel 1b.
Potentiële beroepsbevolking van 50-54 jaar naar arbeidsmarktpositie, 1996-2009

	Totaal	Arbeidspositie			Bruto arbeidsparticipatie	Netto arbeidsparticipatie	Niet beroepsbevolking	Werkloosheid
		werkzame beroepsbevolking	werkloze beroepsbevolking	niet beroepsbevolking				
	x 1 000				%			
50-54 jaar								
1996	963	573	36	354	63,3	59,5	36,7	5,9
1997	1 022	631	37	354	65,4	61,7	34,6	5,6
1998	1 097	708	30	359	67,3	64,6	32,7	4,1
1999	1 132	737	27	368	67,5	65,1	32,5	3,5
2000	1 156	768	23	365	68,4	66,4	31,6	2,9
2001	1 156	770	23	362	68,7	66,7	31,3	2,9
2002	1 127	764	25	338	70,0	67,8	30,0	3,2
2003	1 111	758	34	319	71,3	68,2	28,7	4,2
2004	1 106	760	40	306	72,3	68,7	27,7	4,9
2005	1 109	777	42	289	73,9	70,1	26,1	5,1
2006	1 118	803	41	274	75,5	71,8	24,5	4,8
2007	1 128	828	35	265	76,5	73,4	23,5	4,1
2008	1 140	854	30	256	77,5	74,9	22,5	3,4
2009	1 156	879	33	244	78,9	76,0	21,1	3,7

Tabel 1c.
Potentiële beroepsbevolking van 55-59 jaar naar arbeidsmarktpositie, 1996-2009

	Totaal	Arbeidspositie			Bruto arbeidsparticipatie	Netto arbeidsparticipatie	Niet beroepsbevolking	Werkloosheid
		werkzame beroepsbevolking	werkloze beroepsbevolking	niet beroepsbevolking				
	x 1 000				%			
55-59 jaar								
1996	776	309	16	451	41,8	39,8	58,2	4,9
1997	790	329	14	447	43,5	41,7	56,5	4,2
1998	809	354	12	443	45,2	43,7	54,8	3,3
1999	836	387	13	437	47,8	46,3	52,2	3,2
2000	862	421	13	427	50,4	48,9	49,6	3,1
2001	915	453	10	452	50,6	49,5	49,4	2,2
2002	996	517	15	464	53,5	51,9	46,5	2,9
2003	1 055	547	22	486	53,9	51,8	46,1	3,9
2004	1 092	575	31	486	55,5	52,6	44,5	5,2
2005	1 124	595	39	490	56,4	53,0	43,6	6,1
2006	1 122	618	38	466	58,5	55,1	41,5	5,7
2007	1 093	654	34	405	63,0	59,8	37,0	5,0
2008	1 078	672	29	376	65,1	62,4	34,9	4,2
2009	1 073	696	32	344	67,9	64,9	32,1	4,5

Tabel 1d.
Potentiële beroepsbevolking van 60-64 jaar naar arbeidsmarktpositie, 1996-2009

	Totaal	Arbeidspositie			Bruto arbeidsparticipatie	Netto arbeidsparticipatie	Niet beroepsbevolking	Werkloosheid
		werkzame beroepsbevolking	werkloze beroepsbevolking	niet beroepsbevolking				
	x 1 000				%			
60-64 jaar								
1996	689	78	2	608	11,6	11,4	88,4	2,4
1997	690	79	2	609	11,8	11,5	88,2	2,6
1998	691	85	3	603	12,8	12,3	87,2	3,5
1999	710	95	3	612	13,8	13,4	86,2	3,0
2000	727	113	3	611	16,0	15,5	84,0	2,6
2001	744	107	3	634	14,8	14,4	85,2	2,6
2002	759	121	4	634	16,5	16,0	83,5	3,0
2003	779	141	5	633	18,8	18,1	81,2	3,3
2004	805	145	7	653	18,9	18,0	81,1	4,5
2005	826	150	9	667	19,3	18,1	80,7	5,8
2006	876	177	11	688	21,5	20,2	78,5	5,8
2007	954	220	16	718	24,7	23,1	75,3	6,6
2008	1 011	264	16	730	27,8	26,2	72,2	5,9
2009	1 047	296	16	735	29,8	28,3	70,2	5,2

Tabel 2.
Personen van 50-64 jaar zonder baan met een WW-uitkering naar binding met de arbeidsmarkt, werkherhvatting, uitkeringsduur en herinstroom, gemiddelden 2005-2007

	Totaal					Totaal					
	w.v. wil werk van 12 uur of meer per week					w.v. wil werk van 12 uur of meer per week					
	totaal		w.v. zoekt werk voor 12 uur of meer per week			totaal		w.v. zoekt werk voor 12 uur of meer per week			
			totaal	w.v. vindt baan binnen 1 jaar				totaal	w.v. vindt baan binnen 1 jaar		
				totaal	w.v. volledig uit de WW-uitkering				totaal	w.v. volledig uit de WW-uitkering	
		<i>x 1 000</i>					<i>% van totaal</i>				
Totaal		80	51	42	13	10	100	64	53	17	12
<i>Leeftijdsklasse</i>											
50-54 jaar		22	20	16	8	6	100	91	73	34	26
55-59 jaar		32	23	20	5	3	100	73	65	16	11
60-64 jaar		26	8	6	.	.	100	29	21	.	.
<i>Uitkeringsduur WW</i>											
Korter dan 6 maanden		15	12	10	4	3	100	80	65	30	22
w.v.	50-54 jaar	6	6	5	3	2	100	91	71	43	33
	55-59 jaar	6	5	4	1	1	100	78	68	24	17
	60-64 jaar	2	1	.	.	.	100	54	.	.	.
6-12 maanden		13	10	9	3	2	100	76	65	22	15
w.v.	50-54 jaar	5	4	4	2	1	100	90	73	35	26
	55-59 jaar	6	5	4	1	.	100	75	67	18	.
	60-64 jaar	2	1	.	.	.	100	47	.	.	.
1-3 jaar		33	21	18	5	3	100	66	55	14	10
w.v.	50-54 jaar	9	8	7	3	2	100	93	75	31	24
	55-59 jaar	14	10	9	2	1	100	74	65	13	8
	60-64 jaar	10	3	2	.	.	100	29	22	.	.
Langer dan 3 jaar		19	7	6	1	.	100	39	30	7	.
w.v.	50-54 jaar	2	2	1	.	.	100	84	66	.	.
	55-59 jaar	5	3	3	.	.	100	65	58	.	.
	60-64 jaar	12	3	2	.	.	100	22	14	.	.
<i>Herinstroom</i>											
In 2 jaar voor instroom geen WW-, AO-, ZW- of bijstandsuitkering		47	29	24	7	5	100	62	52	16	11
In 2 jaar voor instroom wel WW-, AO-, ZW- of bijstandsuitkering		33	22	18	6	4	100	66	54	18	13

Tabel 3.
IOW potentieel naar instroom, uitstroom uit de uitkering en uitstroom naar werk, ultimo 2006

	Totaal	w.v. inge- stroomd in 2006	w.v. uitgestroomd in 2007		Totaal	w.v. inge- stroomd in 2006	w.v. uitgestroomd in 2007		
			totaal	w.v. naar werk			totaal	w.v. naar werk	
					%				
Totaal	1 080	1 080	630	270	100	100	58	25	
<i>Geslacht</i>									
Mannen	750	750	450	210	100	100	60	28	
Vrouwen	330	330	170	60	100	100	52	18	
<i>Herkomstgroepering</i>									
Autochtonen	920	920	530	240	100	100	58	26	
Westerse allochtonen	110	110	70	20	100	100	60	19	
Niet-westerse allochtonen	50	50	30	10	100	100	56	16	
<i>Partnerinkomen 2006</i>									
Heeft geen partner	300	300	180	60	100	100	58	21	
Lager dan 10 duizend euro	360	360	220	100	100	100	60	28	
10 duizend euro tot 18 duizend euro	130	130	80	40	100	100	59	30	
18 duizend euro tot 31 duizend euro	150	150	90	40	100	100	57	24	
31 duizend euro tot 62 duizend euro	120	120	60	20	100	100	49	19	
62 duizend euro en hoger	10	10	10	0	100	100	60	.	
<i>Vermogen huishouden excl. waarde eigen woning 1 januari 2006</i>									
Negatief vermogen	40	40	20	10	100	100	60	23	
Lager dan 5 duizend euro	280	280	170	70	100	100	61	26	
5 duizend euro tot 10 duizend euro	110	110	50	30	100	100	50	25	
10 duizend tot 20 duizend euro	120	120	80	30	100	100	66	26	
20 duizend tot 50 duizend euro	230	230	130	60	100	100	56	27	
50 duizend tot 100 duizend euro	100	100	70	30	100	100	64	25	
100 duizend euro en hoger	150	150	80	30	100	100	49	19	
Vermogen niet bekend	40	40	30	10	100	100	66	20	
<i>Waarde eigen woning 1 januari 2006</i>									
Geen eigen woning	420	420	260	110	100	100	62	27	
Lager dan 150 duizend euro	80	80	50	30	100	100	63	32	
150 duizend euro tot 200 duizend euro	140	140	80	30	100	100	54	23	
200 duizend euro tot 250 duizend euro	130	130	70	30	100	100	51	21	
250 duizend euro tot 300 duizend euro	90	90	50	30	100	100	58	28	
300 duizend euro tot 350 duizend euro	60	60	30	10	100	100	60	21	
350 duizend euro en hoger	120	120	60	30	100	100	50	22	
Waarde niet bekend	40	40	30	10	100	100	66	20	
<i>Vermogen huishouden incl. waarde eigen woning 1 januari 2006</i>									
Negatief vermogen	30	30	20	10	100	100	68	29	
Lager dan 50 duizend euro	390	390	240	110	100	100	60	27	
50 duizend euro tot 100 duizend euro	100	100	60	30	100	100	57	26	
100 duizend euro tot 150 duizend euro	100	100	50	30	100	100	51	25	
150 duizend euro tot 200 duizend euro	100	100	60	30	100	100	55	26	
200 duizend euro tot 250 duizend euro	90	90	40	10	100	100	50	16	
250 duizend euro tot 300 duizend euro	60	60	40	20	100	100	66	29	
300 duizend euro tot 350 duizend euro	40	40	20	10	100	100	55	18	
350 duizend euro en hoger	120	120	70	30	100	100	57	24	
Vermogen niet bekend	40	40	30	10	100	100	66	20	

Tabel 4.
IOW potentieel naar instroom, uitstroom uit de uitkering en uitstroom naar een baan, ultimo 2007

	Totaal	w.v. inge- stroomd in 2007	w.v. uitgestroomd in 2008		Totaal	w.v. inge- stroomd in 2007	w.v. uitgestroomd in 2008		%
			totaal	w.v. naar baan			totaal	w.v. naar baan	
Totaal	4 850	4 400	2 080	600	100	91	43	12	
<i>Geslacht</i>									
Mannen	3 210	2 920	1 440	450	100	91	45	14	
Vrouwen	1 640	1 480	630	150	100	90	39	9	
<i>Herkomstgroepering</i>									
Autochtonen	4 030	3 640	1 700	490	100	90	42	12	
Westerse allochtonen	570	520	250	70	100	92	45	12	
Niet-westerse allochtonen	250	230	120	40	100	91	49	16	
<i>Partnerinkomen 2007</i>									
Heeft geen partner	1 290	1 160	540	160	100	90	42	12	
Lager dan 10 duizend euro	1 480	1 340	670	200	100	90	45	14	
10 duizend euro tot 18 duizend euro	600	560	270	80	100	92	45	13	
18 duizend euro tot 31 duizend euro	710	640	310	90	100	90	44	13	
31 duizend euro tot 62 duizend euro	630	580	240	60	100	91	38	10	
62 duizend euro en hoger	120	110	40	0	100	94	34	.	
<i>Vermogen huishouden excl. waarde eigen woning 1 januari 2007</i>									
Negatief vermogen	100	90	50	20	100	88	44	19	
Lager dan 5 duizend euro	1 240	1 120	550	190	100	91	45	15	
5 duizend euro tot 10 duizend euro	400	370	160	50	100	91	40	12	
10 duizend tot 20 duizend euro	580	520	260	70	100	90	44	12	
20 duizend tot 50 duizend euro	890	800	370	110	100	91	42	12	
50 duizend tot 100 duizend euro	550	500	220	60	100	92	40	11	
100 duizend euro en hoger	960	860	410	90	100	90	42	9	
Vermogen niet bekend	140	130	60	20	100	93	47	15	
<i>Waarde eigen woning 1 januari 2007</i>									
Geen eigen woning	1 860	1 700	810	260	100	91	44	14	
Lager dan 150 duizend euro	230	210	110	40	100	92	48	18	
150 duizend euro tot 200 duizend euro	500	450	230	60	100	89	47	12	
200 duizend euro tot 250 duizend euro	610	550	250	70	100	90	40	11	
250 duizend euro tot 300 duizend euro	460	410	200	70	100	89	44	14	
300 duizend euro tot 350 duizend euro	320	290	120	20	100	92	38	8	
350 duizend euro en hoger	740	670	290	60	100	91	39	8	
Waarde niet bekend	140	130	60	20	100	93	47	15	
<i>Vermogen huishouden incl. waarde eigen woning 1 januari 2007</i>									
Negatief vermogen	90	80	50	20	100	94	52	18	
Lager dan 50 duizend euro	1 710	1 560	740	250	100	91	44	15	
50 duizend euro tot 100 duizend euro	330	290	150	40	100	88	44	13	
100 duizend euro tot 150 duizend euro	430	380	200	60	100	89	46	15	
150 duizend euro tot 200 duizend euro	430	380	180	50	100	88	41	11	
200 duizend euro tot 250 duizend euro	390	350	150	40	100	91	40	11	
250 duizend euro tot 300 duizend euro	310	290	120	30	100	93	39	10	
300 duizend euro tot 350 duizend euro	210	180	80	20	100	89	37	10	
350 duizend euro en hoger	830	760	360	70	100	91	43	9	
Vermogen niet bekend	140	130	60	20	100	93	47	15	

Tabel 5. IOW potentieel naar instroom, ultimo 2008

	Totaal	w.v. ingestroomd in 2008	Totaal	w.v. ingestroomd in 2008
			%	
Totaal	8 050	5 280	100	66
<i>Geslacht</i>				
Mannen	5 370	3 600	100	67
Vrouwen	2 680	1 680	100	63
<i>Herkomstgroepering</i>				
Autochtonen	6 680	4 340	100	65
Westerse allochtonen	950	630	100	67
Niet-westerse allochtonen	430	300	100	70
<i>Partnerinkomen 2008</i>				
Heeft geen partner	2 200	1 440	100	66
Lager dan 10 duizend euro	2 350	1 540	100	66
10 duizend euro tot 18 duizend euro	980	650	100	67
18 duizend euro tot 31 duizend euro	1 180	790	100	67
31 duizend euro tot 62 duizend euro	1 120	710	100	63
62 duizend euro en hoger	210	130	100	62
<i>Vermogen huishouden excl. waarde eigen woning 1 januari 2008</i>				
Negatief vermogen	180	130	100	74
Lager dan 5 duizend euro	2 190	1 530	100	70
5 duizend euro tot 10 duizend euro	740	510	100	68
10 duizend tot 20 duizend euro	900	570	100	63
20 duizend tot 50 duizend euro	1 530	990	100	65
50 duizend tot 100 duizend euro	870	550	100	63
100 duizend euro en hoger	1 450	860	100	60
Vermogen niet bekend	210	150	100	71
<i>Waarde eigen woning 1 januari 2008</i>				
Geen eigen woning	3 170	2 130	100	67
Lager dan 150 duizend euro	320	220	100	70
150 duizend euro tot 200 duizend euro	680	460	100	68
200 duizend euro tot 250 duizend euro	1 040	670	100	64
250 duizend euro tot 300 duizend euro	800	520	100	65
300 duizend euro tot 350 duizend euro	510	310	100	60
350 duizend euro en hoger	1 320	810	100	62
Waarde niet bekend	210	150	100	71
<i>Vermogen huishouden incl. waarde eigen woning 1 januari 2008</i>				
Negatief vermogen	150	120	100	78
Lager dan 50 duizend euro	3 010	2 050	100	68
50 duizend euro tot 100 duizend euro	530	350	100	66
100 duizend euro tot 150 duizend euro	610	410	100	67
150 duizend euro tot 200 duizend euro	690	450	100	65
200 duizend euro tot 250 duizend euro	660	410	100	62
250 duizend euro tot 300 duizend euro	490	320	100	64
300 duizend euro tot 350 duizend euro	380	240	100	63
350 duizend euro en hoger	1 320	780	100	59
Vermogen niet bekend	210	150	100	71

Tabel 6a.
Personen van 50-64 jaar met een IOAW-uitkering naar persoonskenmerken, partnerinkomen, instroom, uitstroom uit de uitkering en uitstroom naar werk, ultimo 2006

	Totaal	w.v. inge- stroomd in 2006	w.v. uitgestroomd in 2007		Totaal	w.v. inge- stroomd in 2006	w.v. uitgestroomd in 2007	
			totaal	w.v. naar werk			totaal	w.v. naar werk
	%							
Totaal	9 510	1 770	3 880	250	100	19	41	3
<i>Geslacht</i>								
Mannen	5 070	950	2 090	150	100	19	41	3
Vrouwen	4 450	830	1 780	100	100	19	40	2
<i>Herkomstgroepering</i>								
Autochtonen	7 670	1 490	3 120	210	100	19	41	3
Westerse allochtonen	1 030	170	420	30	100	16	41	3
Niet-westerse allochtonen	810	120	330	20	100	14	41	2
<i>Partnerinkomen 2006</i>								
Heeft geen partner	2 500	470	950	80	100	19	38	3
Lager dan 10 duizend euro	4 150	600	1 720	120	100	14	41	3
10 duizend euro tot 18 duizend euro	1 660	350	720	40	100	21	43	3
18 duizend euro tot 31 duizend euro	930	250	360	20	100	27	39	2
31 duizend euro tot 62 duizend euro	260	90	120	10	100	35	46	2
62 duizend euro en hoger	10	10	10	0	100	43	36	.

Tabel 6b.
Huishoudens van ouderen (50-64 jaar) met een IOAW-uitkering naar vermogen, waarde eigen woning, instroom en uitstroom uit de uitkering, ultimo 2006

	Totaal	w.v. inge- stroomd in 2006	w.v. uitgestroomd in 2007	Totaal	w.v. inge- stroomd in 2006	w.v. uitgestroomd in 2007
				%		
Totaal	5 980	1 120	2 360	100	19	40
<i>Vermogen huishouden excl. waarde eigen woning 1 januari 2006</i>						
Negatief vermogen	70	20	20	100	24	34
Minder dan 5 duizend euro	2 510	450	1 010	100	18	40
5 duizend euro tot 10 duizend euro	550	110	230	100	21	41
10 duizend tot 20 duizend euro	650	130	250	100	20	39
20 duizend tot 50 duizend euro	960	170	380	100	18	40
50 duizend tot 100 duizend euro	470	90	190	100	19	40
Meer dan 100 duizend euro	620	120	220	100	19	35
Vermogen niet bekend	160	30	60	100	22	40
<i>Waarde eigen woning 1 januari 2006</i>						
Geen eigen woning	3 280	540	1 310	100	16	40
Minder dan 150 duizend euro	460	100	170	100	21	36
150 duizend euro tot 200 duizend euro	600	130	240	100	22	40
200 duizend euro tot 250 duizend euro	600	140	240	100	23	40
250 duizend euro tot 300 duizend euro	280	70	90	100	24	34
300 duizend euro tot 350 duizend euro	200	50	70	100	23	36
Meer dan 350 duizend euro	400	70	180	100	18	44
Waarde niet bekend	160	30	60	100	22	40
<i>Vermogen huishouden incl. waarde eigen woning 1 januari 2006</i>						
Negatief vermogen	50	20	20	100	29	31
Minder dan 50 duizend euro	3 060	520	1 230	100	17	40
50 duizend euro tot 100 duizend euro	350	70	150	100	19	41
100 duizend euro tot 150 duizend euro	440	90	170	100	20	38
150 duizend euro tot 200 duizend euro	500	120	190	100	24	39
200 duizend euro tot 250 duizend euro	400	80	160	100	20	39
250 duizend euro tot 300 duizend euro	260	50	110	100	20	41
300 duizend euro tot 350 duizend euro	180	40	60	100	22	34
Meer dan 350 duizend euro	580	110	230	100	19	40
Vermogen niet bekend	160	30	60	100	22	40

Tabel 7a.

Personen van 50-64 jaar met een IOAW-uitkering naar persoonskenmerken, partnerinkomen, instroom, uitstroom uit de uitkering en uitstroom naar werk, ultimo 2007

	Totaal	w.v. inge- stroomd in 2007	w.v. uitgestroomd in 2008		Totaal	w.v. inge- stroomd in 2007	w.v. uitgestroomd in 2008		
			totaal	w.v. naar werk			totaal	w.v. naar werk	
	%								
Totaal	8 000	2 360	3 130	330	100	30	39	4	
<i>Geslacht</i>									
Mannen	4 270	1 300	1 660	220	100	30	39	5	
Vrouwen	3 730	1 070	1 470	120	100	29	39	3	
<i>Herkomstgroepering</i>									
Autochtonen	6 410	1 870	2 520	260	100	29	39	4	
Westerse allochtonen	890	290	360	50	100	32	40	5	
Niet-westerse allochtonen	690	210	260	30	100	30	37	4	
<i>Partnerinkomen 2007</i>									
Heeft geen partner	2 400	860	850	140	100	36	36	6	
Lager dan 10 duizend euro	3 200	720	1 290	110	100	22	40	3	
10 duizend euro tot 18 duizend euro	1 270	360	530	60	100	29	41	4	
18 duizend euro tot 31 duizend euro	850	290	370	20	100	34	43	3	
31 duizend euro tot 62 duizend euro	250	120	80	10	100	50	33	2	
62 duizend euro en hoger	20	10	10	0	100	59	53	.	

Tabel 7b.
Huishoudens van ouderen (50-64 jaar) met een IOAW-uitkering naar vermogen, waarde eigen woning, instroom en uitstroom uit de uitkering, ultimo 2007

	Totaal	w.v. inge- stroomd in 2007	w.v. uitgestroomd in 2008	Totaal	w.v. inge- stroomd in 2007	w.v. uitgestroomd in 2008
				%		
Totaal	5 220	1 630	1 980	100	31	38
<i>Vermogen huishouden excl. waarde eigen woning 1 januari 2007</i>						
Negatief vermogen	50	20	20	100	42	46
Minder dan 5 duizend euro	2 300	760	860	100	33	37
5 duizend euro tot 10 duizend euro	470	140	180	100	29	38
10 duizend tot 20 duizend euro	550	170	220	100	31	40
20 duizend tot 50 duizend euro	720	210	300	100	28	41
50 duizend tot 100 duizend euro	400	120	150	100	30	38
Meer dan 100 duizend euro	570	140	200	100	25	36
Vermogen niet bekend	160	70	50	100	48	32
<i>Waarde eigen woning 1 januari 2007</i>						
Geen eigen woning	2 930	930	1 120	100	32	38
Minder dan 150 duizend euro	310	90	100	100	29	34
150 duizend euro tot 200 duizend euro	490	150	190	100	30	39
200 duizend euro tot 250 duizend euro	490	130	200	100	27	41
250 duizend euro tot 300 duizend euro	320	100	110	100	31	35
300 duizend euro tot 350 duizend euro	190	60	70	100	30	39
Meer dan 350 duizend euro	350	100	130	100	28	37
Waarde niet bekend	160	70	50	100	48	32
<i>Vermogen huishouden incl. waarde eigen woning 1 januari 2007</i>						
Negatief vermogen	40	20	20	100	51	41
Minder dan 50 duizend euro	2 740	890	1 050	100	33	38
50 duizend euro tot 100 duizend euro	280	90	110	100	34	38
100 duizend euro tot 150 duizend euro	320	90	120	100	28	39
150 duizend euro tot 200 duizend euro	410	110	150	100	26	37
200 duizend euro tot 250 duizend euro	340	100	130	100	29	39
250 duizend euro tot 300 duizend euro	250	80	90	100	31	38
300 duizend euro tot 350 duizend euro	160	60	60	100	34	35
Meer dan 350 duizend euro	530	120	200	100	22	38
Vermogen niet bekend	160	70	50	100	48	32

Tabel 8a.
Personen van 50-64 jaar met een IOAW-uitkering naar persoonskenmerken, partnerinkomen en instroom in de uitkering, ultimo 2008

	Totaal	w.v. ingestroomd in 2008	Totaal	w.v. ingestroomd in 2008
			%	
Totaal	9 340	4 490	100	48
<i>Geslacht</i>				
Mannen	4 990	2 400	100	48
Vrouwen	4 350	2 090	100	48
<i>Herkomstgroepering</i>				
Autochtonen	7 480	3 600	100	48
Westerse allochtonen	1 080	540	100	50
Niet-westerse allochtonen	790	350	100	45
<i>Partnerinkomen 2008</i>				
Heeft geen partner	3 190	1 640	100	51
Lager dan 10 duizend euro	3 340	1 330	100	40
10 duizend euro tot 18 duizend euro	1 460	700	100	48
18 duizend euro tot 31 duizend euro	960	560	100	58
31 duizend euro tot 62 duizend euro	370	240	100	66
62 duizend euro en hoger	30	20	100	65

Tabel 8b.
Huishoudens van ouderen (50-64 jaar) met een IOAW-uitkering naar vermogen, waarde eigen woning en instroom in de uitkering, ultimo 2008

	Totaal	w.v. ingestroomd in 2008	Totaal	w.v. ingestroomd in 2008
			%	
Totaal	6 310	3 080	100	49
<i>Vermogen huishouden excl. waarde eigen woning 1 januari 2008</i>				
Negatief vermogen	60	30	100	51
Lager dan 5 duizend euro	2 830	1 390	100	49
5 duizend euro tot 10 duizend euro	590	290	100	49
10 duizend tot 20 duizend euro	630	310	100	49
20 duizend tot 50 duizend euro	890	440	100	50
50 duizend tot 100 duizend euro	460	220	100	48
100 duizend euro en hoger	640	270	100	42
Vermogen niet bekend	220	140	100	63
<i>Waarde eigen woning 1 januari 2008</i>				
Geen eigen woning	3 540	1 730	100	49
Lager dan 150 duizend euro	300	130	100	45
150 duizend euro tot 200 duizend euro	580	280	100	48
200 duizend euro tot 250 duizend euro	570	290	100	51
250 duizend euro tot 300 duizend euro	430	200	100	46
300 duizend euro tot 350 duizend euro	220	100	100	44
350 duizend euro en hoger	460	210	100	46
Waarde niet bekend	220	140	100	63
<i>Vermogen huishouden incl. waarde eigen woning 1 januari 2008</i>				
Negatief vermogen	50	30	100	48
Lager dan 50 duizend euro	3 350	1 650	100	49
50 duizend euro tot 100 duizend euro	320	170	100	55
100 duizend euro tot 150 duizend euro	380	190	100	50
150 duizend euro tot 200 duizend euro	490	250	100	51
200 duizend euro tot 250 duizend euro	410	200	100	48
250 duizend euro tot 300 duizend euro	290	130	100	43
300 duizend euro tot 350 duizend euro	190	80	100	42
350 duizend euro en hoger	620	260	100	41
Vermogen niet bekend	220	140	100	63

Centrum voor Beleidsstatistiek

Het CBS verzamelt gegevens bij personen, bedrijven en instellingen om deze daarna te verwerken tot statistische informatie over groepen mensen, bedrijven en hun omgeving. De resultaten stelt het CBS voor iedereen beschikbaar. Voor sommige vragen is deze informatie, die beschikbaar wordt gesteld via de CBS-website www.cbs.nl, echter niet toereikend. In dat geval kunnen externe partijen zich wenden tot het Centrum voor Beleidsstatistiek (CBS-CvB).

Het CBS-CvB bepaalt in nauw overleg met de klant welke informatie in welke vorm beschikbaar en nuttig is voor het beantwoorden van de vraag. Daarna voert het CBS-CvB het onderzoek uit en beschrijft de resultaten in een rapport of maatwerkpublicatie. Alle uitkomsten en publicaties worden openbaar gemaakt en zijn te vinden op de website van het CBS-CvB (www.cbs.nl/cvb).