

Artikelen

Bevolkingsprognose 2009–2016: omslag naar lagere groei

Coen van Duin en Han Nicolaas

In 2007 en 2008 liep de bevolkingsgroei van Nederland sterk op, mede onder invloed van de economische bloei in de voorafgaande periode. In 2009 begonnen de effecten van de economische crisis op de bevolkingsgroei zichtbaar te worden. De (arbeids)immigratie uit andere EU-lidstaten nam af en de stijging van het aantal geboorten sloeg om in een daling. Toch was er nog een beperkte verdere toename van de bevolkingsgroei. In 2010 daalt de groei naar verwachting tot 60 duizend personen. Daarna wordt een geleidelijke verdere afname voorzien, tot iets meer dan 40 duizend personen in 2015. Volgens de nieuwe bevolkingsprognose voor de korte termijn waarover dit artikel rapporteert, telt Nederland in 2016 16,9 miljoen inwoners; 40 duizend meer dan volgens de laatste langetermijnprognose.

1. Inleiding

Het Centraal Bureau voor de Statistiek publiceert elke twee jaar een bevolkingsprognose voor de lange termijn. De laatst gepubliceerde prognose betrof de jaren 2008–2050 (Van Duin, 2009). In de tussenliggende jaren wordt de prognose voor de korte termijn bijgesteld. De in dit artikel beschreven bijstelling betreft de periode van 1 januari 2009 tot 1 januari 2016. De veronderstellingen over geboorte, sterfte en migratie zijn dus bijgewerkt voor de jaren 2009–2015. Voor cijfers over latere jaren wordt naar de langetermijnprognose verwezen. Eind 2010 verschijnt een nieuwe prognose voor de lange termijn. Deze betreft de bevolking naar leeftijd, geslacht, herkomstgroep en huishoudenspositie. De prognose voor de korte termijn geeft alleen informatie over het aantal inwoners naar leeftijd en geslacht.

De bijstellingen in de kortetermijnprognose zijn gebaseerd op de waargenomen bevolkingsomvang en -samenstelling op 1 januari 2009, op de waarneming van het aantal levendgeborenen, overledenen, immigranten en emigranten in de periode januari 2008 tot en met oktober 2009 en op de ontwikkelingen betreffende de economische conjunctuur.

De ramingen zijn afgeleid uit de waargenomen maandcijfers tot en met oktober. Omdat de kortetermijnprognose in december uitkwam, waren de cijfers over de laatste maanden van het jaar op het moment dat de prognose werd berekend nog niet bekend. De afgelopen periode is de economische conjunctuur snel verslechterd. Hiermee is bij de ramingen voor de immigratie en het aantal geboorten rekening gehouden.

De ramingen wijken enigszins af van de voorlopige jaarcijfers voor 2009, die bij het uitkomen van deze publicatie inmiddels bekend zijn. Het aantal geboorten en het aantal immigranten liggen volgens de voorlopige cijfers 2 duizend hoger dan geraamd; het aantal emigranten en sterfgevallen beide duizend lager. De bevolkingsgroei in 2009 komt vol-

gens de voorlopige cijfers 6 duizend hoger uit dan geraamd. In dit artikel worden voor de stromen in 2009 steeds de geraamde cijfers gebruikt. Het artikel gaat dus uit van de stand van kennis op het moment dat de prognose werd opgesteld.

2. Recente bevolkingsontwikkeling

Rond de eeuwwisseling kende Nederland een sterke bevolkingsgroei. Jaarlijks nam het aantal inwoners met meer dan 100 duizend personen toe (*grafiek 1*). In de jaren daarna daalde de groei, onder invloed van een dalend aantal geboorten, afnemende immigratie en toenemende emigratie. In 2006 was de groei teruggelopen tot 24 duizend personen. In dat jaar was er een vertrekoverschot van ruim 30 duizend migranten. Het aantal geboorten was afgenomen tot 185 duizend per jaar; 20 duizend minder dan in 2000.

De daling sloeg om in een snel toenemende groei vanaf 2006. De uitbreidingen van de Europese Unie (EU) in 2004 en 2007 brachten extra immigranten. De dalende werkloosheid in de jaren 2005–2007 zorgde voor een grotere vraag naar buitenlandse arbeid, waardoor ook immigratie uit de oude EU-lidstaten en Azië toenam. Het totale aantal immigranten liep op tot ruim 140 duizend – meer dan in 2000. Tegelijkertijd daalde het aantal emigranten van 132 duizend in 2006 tot 118 duizend in 2008. Sinds 2008 heeft Nederland weer een vestigingsoverschot. De bevolking groeide dat jaar met 80 duizend personen.

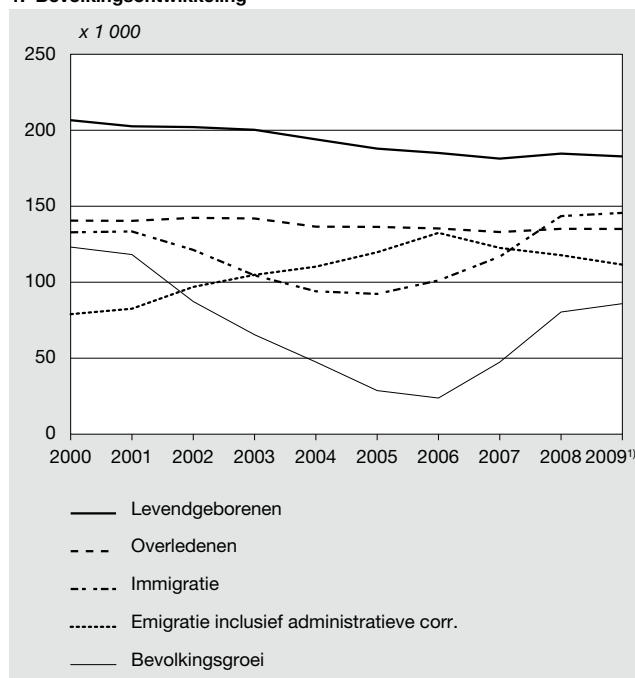
In de loop van 2009 begon het effect van de economische omslag zichtbaar te worden in de stroomcijfers van de bevolking. De immigratie uit de EU begon te dalen. Ook de ontwikkeling van het aantal geboorten sloeg om van stijging naar daling. De totale bevolkingsgroei voor 2009 wordt op 86 duizend geraamd, nog 6 duizend hoger dan in 2008. Ten opzichte van de afgelopen twee jaar is dit echter een kleine toename.

De prognose van 2008 onderschatte de bevolkingsgroei in dat jaar met 4 duizend personen (*staat 1*). De raming voor het aantal immigranten was te laag en die voor het aantal emigranten te hoog. Er waren kleinere ramingsfouten bij de geboorten, sterfgevallen en overige correcties.

De bevolkingsgroei in 2009 werd met 31 duizend onderschat. De prognose van 2008 veronderstelde een daling van de arbeidsimmigratie onder invloed van de verslechterde economische omstandigheden. Deze daling was minder sterk dan verwacht en werd meer dan gecompenseerd door toegenomen asielmigratie. Het aantal immigranten kwam volgens de raming 2 duizend hoger uit dan in 2008, wat 16 duizend hoger is dan volgens de prognose van 2008. Ook was de snelle daling van de emigratie niet voorzien. De prognose ging uit van een lichte stijging van de emigratie door terugkerende immigranten. Er keerden inderdaad meer immigranten terug naar het land van herkomst, maar de afgelopen twee jaar nam het aantal in Nederland geboren personen dat emigreerde snel af. Het

totale aantal emigranten werd met 13 duizend overschat. Er waren kleine prognosefouten bij geboorten, sterfte en overige correcties.

1. Bevolkingsontwikkeling



1) Raming

Staat 1
Bevolkingsontwikkeling in 2008 en 2009 waarneming en prognose

	2008			2009		
	waarne- ming	prognose 2008- 2050	verschil	raming	prognose 2008- 2050	verschil
	x 1 000					
Levendgeborenen	185	185	0	183	181	-2
Overledenen	135	133	-2	135	135	0
Immigratie	144	140	-3	146	129	-16
Emigratie ¹⁾	118	121	3	112	124	13
Overige correcties	5	4	-1	4	4	0
Bevolkingsgroei	80	76	-4	86	55	-31

1) Inclusief saldo administratieve correcties.

3. Veronderstellingen 2010–2015

3.1 Immigratie

Grafiek 2 geeft een overzicht van de prognosefouten in de immigratie per geboorteland voor de groepen Europese Unie (exclusief Nederland), Azië (exclusief Indonesië en Japan), Afrika (exclusief Marokko) en overige geboortelands. In de kortetermijnprognose wordt geen onderscheid naar geboorteland gemaakt. Het is echter nuttig om bij het formuleren van de veronderstellingen wel enkele groepen te onderscheiden.

De fout in de langetermijnprognose voor de immigratie lag grotendeels bij de drie onderscheiden landengroepen. De fout werd deels veroorzaakt door een onvoorziene stijging van het aantal asielmigranten uit met name Somalië en Irak.

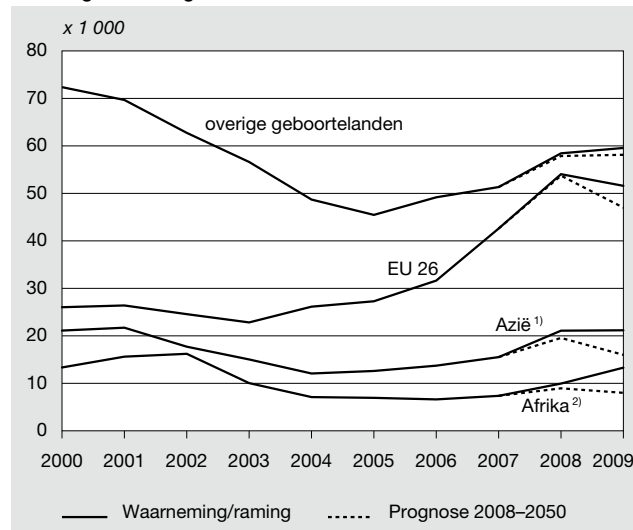
Tot voor kort gold het zogenaamde categoriale beschermingsbeleid, waardoor asielzoekers uit deze gebieden automatisch een tijdelijke verblijfsvergunning kregen (Jaarrapport Integratie, 2009). In november 2008 is dit beleid voor Irakezen afgeschaft en in mei 2009 voor Somaliërs. Asielverzoeken uit deze gebieden worden sindsdien op individuele gronden beoordeeld. Door de afschaffing van dit beschermingsbeleid liet het aantal migranten uit Irak de laatste maanden al een daling zien. Over heel 2009 gerekend kwam de immigratie uit dit land iets lager uit dan in 2008. Bij Somalië zet de stijging vooralsnog door. Bij Afrika werd in de prognose van een lichte daling van de immigratie uitgegaan (Nicolaas, 2009a). In werkelijkheid was er een stijging door de toegenomen asielmigratie.

De afgelopen jaren is de instroom van arbeidsmigranten uit Azië toegenomen. In de langetermijnprognose werd ervan uitgegaan dat de arbeidsmigratie uit Azië onder invloed van de economische recessie in 2009 zou dalen. In de loop van het 2009 is er inderdaad een omslag van toen naar afnemende immigratie zichtbaar bij de Aziatische landen waaruit relatief veel arbeidsmigranten komen. De afname verloopt echter minder snel dan verwacht.

De kortetermijnprognose gaat uit van de veronderstelling dat de immigratie uit Azië en Afrika onder invloed van het aangescherpte asielbeleid en de snelle afname van het aantal vacatures zal gaan dalen. Er wordt aangenomen dat het verschil met de langetermijnprognose vanaf 2012 zal zijn verdwenen.

Het aantal immigranten uit andere EU lidstaten werd enigszins onderschat. Zoals verwacht sloeg in 2009 de snelle groei van de immigratie uit deze landen om in een afname. De daling was echter minder sterk dan verondersteld.

2. Immigratie naar geboorteland

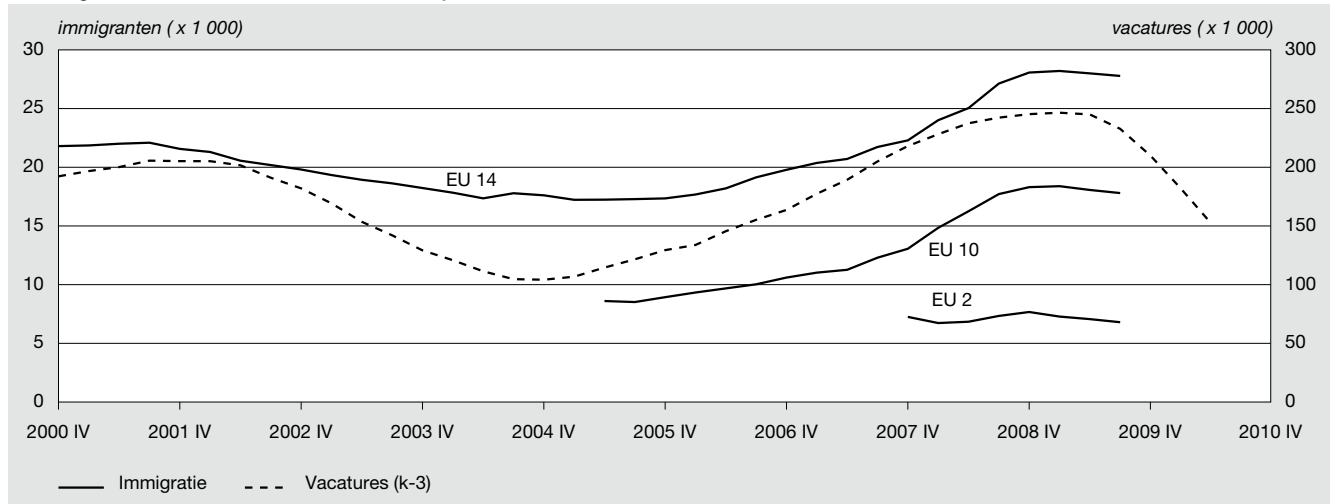


1) Exclusief Japan en Indonesië

2) Exclusief Marokko

Om een indruk te krijgen van de ontwikkeling van de EU-immigratie in 2010 wordt naar de relatie met het aantal vacatures gekeken. Grafiek 3 toont het lopend 4-kwartaalgemiddelde van het aantal vacatures. Dit is het gemiddelde over het gegeven kwartaal en de drie voorgaande. In dezelfde grafiek is het lopend 4-kwartaalcijfer voor het aantal immigranten uit de oude EU-lidstaten exclusief Nederland (de EU-14) weergegeven. Ook is het 4-kwartaalcijfer weer-

3. Immigranten uit EU-lidstaten en 4e-kwartaalcijfer vacatures¹⁾



¹⁾ Drie kwartalen vertraagd.

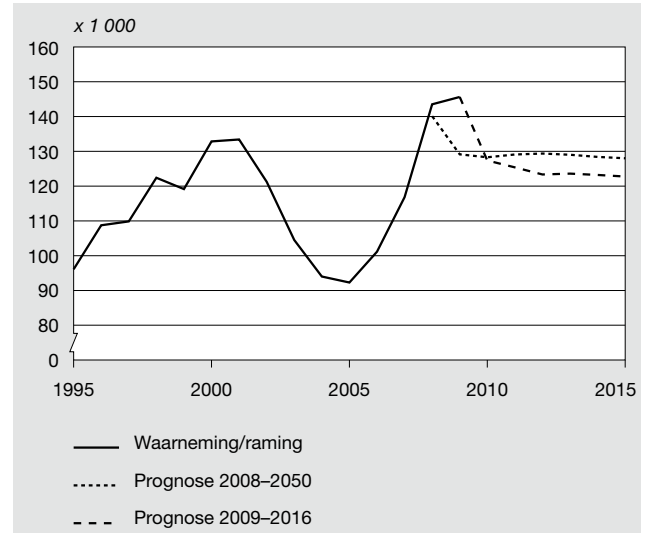
gegeven voor de lidstaten die in 2004 toetraden (de EU-10) en voor Bulgarije en Roemenië (de EU-2), die in 2007 toetraden. Voor deze groepen beginnen de tijdreeksen met het cijfer over de eerste volledige vier kwartalen vanaf de datum van toetreding.

Het aantal immigranten uit de oude lidstaten correleert met het aantal vacatures drie kwartalen eerder ($R^2=0,84$). In de vorige prognose werd hetzelfde verband gebruikt om de immigratie voor de korte termijn te schatten, maar toen werd met een vertraging van twee kwartalen gewerkt (Nicolaas, 2009a). Op basis van de data over het eerste kwartaal van 2000 tot en met het derde kwartaal van 2007 gaf dat de beste fit. Nu er vier kwartalen extra waarnemingen zijn, wordt een iets betere fit gevonden bij een vertraging met drie kwartalen.

In de jaren 2004–2008 steeg het aantal vacatures en, daarmee samenhangend, het aantal EU-immigranten. Sinds het laatste kwartaal van 2008 is het aantal vacatures snel gedaald. Het effect van deze daling is sinds het tweede kwartaal van 2009 zichtbaar in het aantal immigranten uit de EU-14. Op basis van het verloop bij de vacatures valt voor het laatste kwartaal van 2009 en de eerste twee van 2010 een snelle verdere daling van de EU-immigratie te verwachten. Voor elke duizend vacatures die verdwijnen, komen er ongeveer 70 immigranten minder uit de EU-14. Ook de reeksen voor de EU-10 en EU-2 laten een verband met het aantal vacatures zien. Omdat deze landen pas kort lid zijn van de EU, wordt de relatie tussen immigratie en vacatures alleen uit de reeks voor de EU-14 geschat. Aangenomen wordt dat voor het toekomstige verloop het verband voor de nieuwe lidstaten soortgelijk is. Op basis van de verhouding tussen het aantal immigranten uit de oude en de nieuwe lidstaten wordt gerekend op ongeveer 130 immigranten minder uit de EU-26 voor elke duizend verdwenen vacatures.

Voor de kortetermijnprognose wordt verondersteld dat het aantal EU-immigranten in de tweede helft van 2010, onder invloed van een verdere daling van het aantal openstaande vacatures, nog iets verder daalt en voor het gehele jaar uitkomt op 39 duizend. Voor de jaren daarna wordt de EU-immigratie constant verondersteld op dit niveau. De prog-

4. Immigratie



nose 2008–2050 ging uit van een meer geleidelijke daling van de EU-immigratie naar deze waarde en lag daardoor voor de korte termijn hoger.

Het aantal in Nederland geboren immigranten is in de prognose uit 2008 goed ingeschat. Toch worden in de kortetermijnprognose de veronderstellingen voor het toekomstige aantal immigranten uit deze groep bijgesteld. Het aantal in Nederland geboren emigranten is in 2008 en 2009 snel gedaald (zie paragraaf 3.2). Op basis daarvan valt voor de toekomst een daling van het aantal in Nederland geboren immigranten te verwachten. Opgeteld over de periode 2008–2015 scheelt dit naar verwachting ongeveer 14 duizend in Nederland geboren immigranten.

Bij de overige geboortelanden zijn de veronderstellingen van de langetermijnprognose gehandhaafd. Uit het veronderstelde aantal immigranten volgens de korte- en langetermijnprognose blijkt dat vanaf 2010 het aantal immigranten volgens de kortetermijnprognose lager ligt (grafiek 4). Het verschil tussen de twee prognoses in 2015 wordt volledig veroorzaakt door de verlaagde veronderstellingen voor het aantal in Nederland geboren emigranten. Onder

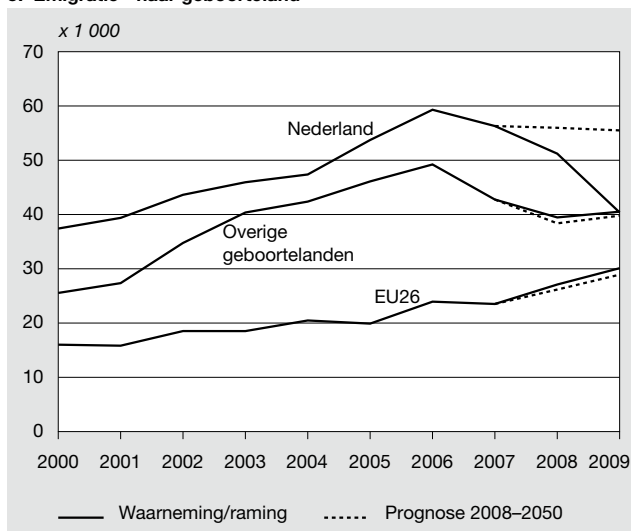
de gebruikte veronderstellingen zou dit verschil rond 2020 vrijwel zijn verdwenen.

3.2 Emigratie

Grafiek 5 toont het aantal emigranten onderscheiden naar de geboortelandgroepen Nederland, EU26 en overige landen. In 2008 en 2009 is het aantal in Nederland geboren emigranten met bijna 30 procent gedaald ten opzichte van 2007. Vergeleken met eerdere jaren was de emigratiegeneigdheid van deze groep in 2007 opmerkelijk hoog. De langetermijnprognose ging daarom uit van een daling, maar veronderstelde voor de korte termijn slechts een geringe afname. De waargenomen daling is veel sterker dan verwacht.

De emigratie van in het buitenland geboren personen volgde wel de verwachtingen van de langetermijnprognose. Op basis van de toegenomen immigratie uit de EU werd er bij met name deze groep een stijging verwacht van het aantal emigranten. Die stijging is inderdaad waargenomen.

5. Emigratie ¹⁾ naar geboorteland



¹⁾ Inclusief saldo administratieve correcties.

Het aantal emigranten daalde onder zowel autochtonen als tweedegeneratieallochtonen. De achtergrond van de scherpe daling is onduidelijk. Het ligt voor de hand om aan een conjunctuureffect te denken. In het verleden was er echter geen eenduidige relatie tussen de emigratie van in Nederland geboren personen en de economische conjunctuur. Tijdens de economische neergang van 2003 en begin jaren '80 steeg het aantal geboren Nederlanders dat emigreerde. Nu is een daling te zien, net als tijdens de laagconjunctuur in 1993. Daarmee is nog niet uitgesloten dat de daling een gevolg is van de crisis. Mogelijk leidt de economische onzekerheid ertoe dat mensen ervoor kiezen om in Nederland te blijven. Voor mensen uit deze groep is de kans op een baan in Nederland relatief beter dan in het buitenland, omdat ze hier een taal- en cultuurvoorsprong hebben. Ook kan de aanwezigheid van een sociaal vangnet in Nederland reden zijn om in onzekere tijden hier te blijven. Ook is het mogelijk dat emigranten hun vertrek uitstellen omdat het, door de verslechterde huizenmarkt, moeilijk is hun woning op korte termijn te verkopen. Het aantal verhu-

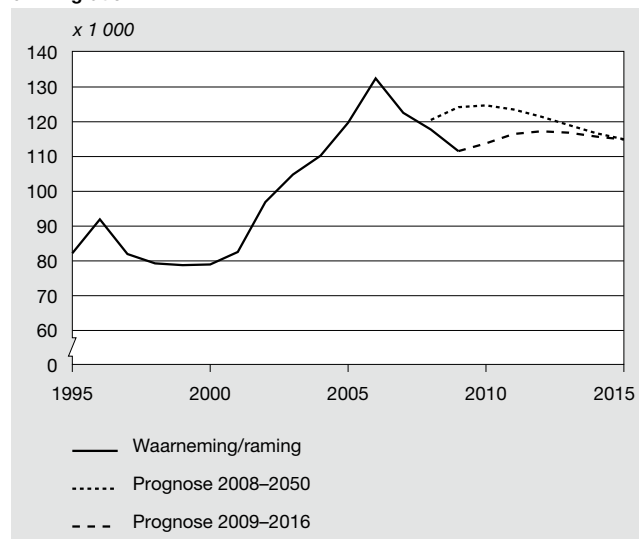
zingen is recent gedaald, wat waarschijnlijk hiermee samenhangt (De Graaf, 2009). Net als bij de verhuizingen, daalt de emigratie verhoudingsgewijs het sterkst onder gehuwde paren, een groep die relatief vaak een eigen woning bezit.

De langetermijnprognose ging uit van een geleidelijke daling van het aantal in Nederland geboren emigranten tot een niveau van ongeveer 49 duizend per jaar (Nicolaas, 2009b). Door de snelle daling is het aantal emigranten daar in 2009 onder gedoken. De kortetermijnprognose gaat ervan uit dat de snelle daling niet verder doorzet. Voor volgend jaar wordt de emigratie op hetzelfde lage niveau gehouden. Daarna wordt verondersteld dat het geleidelijk oploopt naar de langetermijnwaarde.

Voor de in het buitenland geboren emigranten worden de aanpassingen in de immigratieveronderstellingen meegeenomen. Op basis van de waargenomen retourmigratiepercentages wordt verwacht dat van de immigranten uit Azië en Afrika ongeveer een derde binnen vijf jaar terugkeert, tegen de helft van de immigranten uit westerse landen. Omdat er in 2008 en 2009 meer immigranten dan verwacht zijn binnengekomen, zullen er de komende jaren iets meer emigranten dan verwacht vertrekken. In 2010 en 2011 liggen de bijgestelde veronderstellingen voor de emigratie van eerstegeneratieallochtonen iets hoger, daarna zijn ze vrijwel gelijk aan de veronderstellingen voor de langetermijnprognose.

Grafiek 6 toont het totale aantal emigranten volgens de lange- en kortetermijnprognose. Voor volgend jaar wordt uitgegaan van een toename van de emigratie door het verder stijgende aantal in het buitenland geboren emigranten. Voor de jaren daarna dragen ook de in Nederland geboren emigranten bij aan de stijging. Tot 2015 ligt de veronderstelling volgens de kortetermijnprognose onder die van de langetermijnprognose.

6. Emigratie ¹⁾



¹⁾ Inclusief saldo administratieve correcties.

3.3 Geboorte

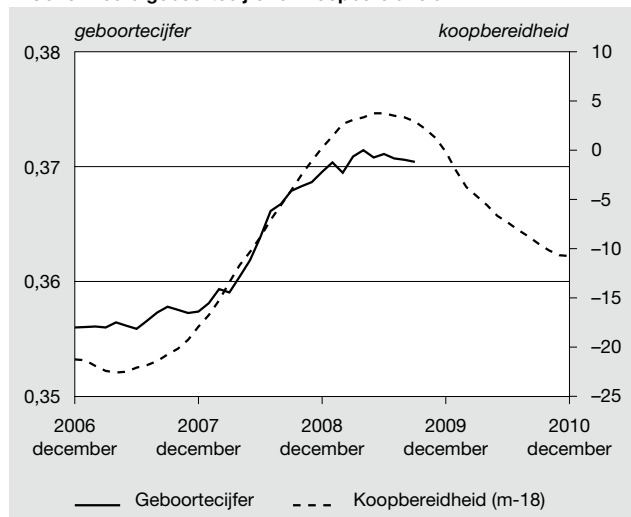
In de periode 2000–2007 daalde het aantal levendgeborenen in Nederland met circa 4 duizend per jaar (grafiek 1). Deze daling werd veroorzaakt doordat het aantal vrouwen

rond de 30 jaar terugliep. In 2008 werd de dalende trend doorbroken. Hoewel het aantal vrouwen van rond de 30 ook dat jaar afnam, steeg het totaal leeftijdspecifieke vruchtbaarheidscijfer (TFR) van 1,72 kinderen per vrouw in 2007 naar 1,77 in 2008. Waar de prognose 2008–2050 een daling tot 1,75 veronderstelde, bleef de TFR in 2009 in de praktijk hoog.

Het totale vruchtbaarheidscijfer hangt samen met de economische conjunctuur (Fokkenmaat *et al*, 2008). Een daling van de koopbereidheid, correleert met 1 tot 2 jaar vertraging met een dalend vruchtbaarheidscijfer. Omgekeerd correleert een stijgende koopbereidheid met een relatieve toename van het aantal geboorten. In tijden waarin consumenten het een goed moment vinden om grote aankopen te doen, zijn er ook meer stellen die op korte termijn gezinsuitbreiding willen.

Grafiek 7 toont het lopende twaalfmaandscijfer voor het aantal geboorten gedeeld door het gemiddelde aantal vrouwen in de leeftijd van 25 tot en met 34 jaar in dezelfde periode van 12 maanden (grafiek 7). Door te normeren op het aantal vrouwen in deze leeftijdsgroep wordt gecorrigeerd voor het effect van een veranderende bevolkingssamenstelling naar leeftijd op het aantal geboorten. In dezelfde grafiek is het lopende twaalfmaandsgemiddelde voor de koopbereidheid weergegeven. Het cijfer is 18 maanden vertraagd. We relateren dus het genormeerde geboortecijfer over 12 maanden aan de gemiddelde koopbereidheid over eenzelfde periode anderhalf jaar eerder. Voor de periode januari 2006 tot en met september 2008 is er een sterke correlatie tussen deze twee grootheden ($R^2=0,98$).

7. Genormeerde geboortecijfer en koopbereidheid¹⁾



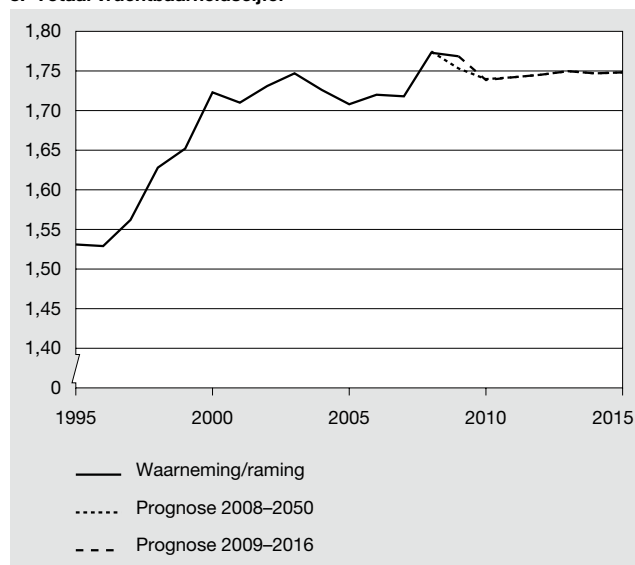
¹⁾ 18 maanden vertraagd.

De recente stijging van de TFR hangt dus waarschijnlijk samen met de toegenomen koopbereidheid in 2006 en de eerste helft van 2007. Begin 2008 begon de koopbereidheid te dalen, vergeleken met dezelfde periode een jaar eerder. Anderhalf jaar later lijkt zich dit te vertalen in een omslag van een stijgend naar een dalend geboortecijfer. Afgaand op de recente ontwikkeling van de koopbereidheid zet deze daling door tot eind 2010 en ligt de vruchtbaarheid in dat jaar 2 procent lager dan in 2008.

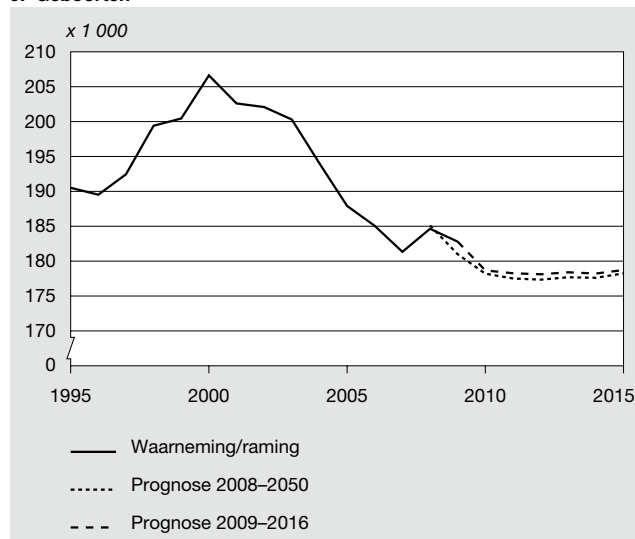
De kortetermijnprognose gaat uit van een daling van de TFR in 2010 tot een waarde van 1,74 (grafiek 8). Daarna wordt aangesloten bij de langetermijnwaarde van 1,75. Deze waarde kan worden geïnterpreteerd als een verondersteld conjunctuurgemiddelde voor het vruchtbaarheidscijfer. De veronderstellingen voor de kortetermijnprognose komen vanaf 2010 vrijwel overeen met die van de langetermijnprognose.

In 2010 daalt het aantal geboorten volgens de kortetermijnprognose tot onder de 180 duizend, om daarna voor de rest van de prognoseperiode ongeveer constant te blijven (grafiek 9). Hoewel de vruchtbaarheidsveronderstellingen van lange- en kortetermijnprognose vrijwel hetzelfde zijn, zorgt de extra bevolkingsgroei in 2008 en 2009 voor een iets groter aantal vrouwen en daardoor meer geboorten volgens de kortetermijnprognose.

8. Totaal vruchtbaarheidscijfer



9. Geboorten



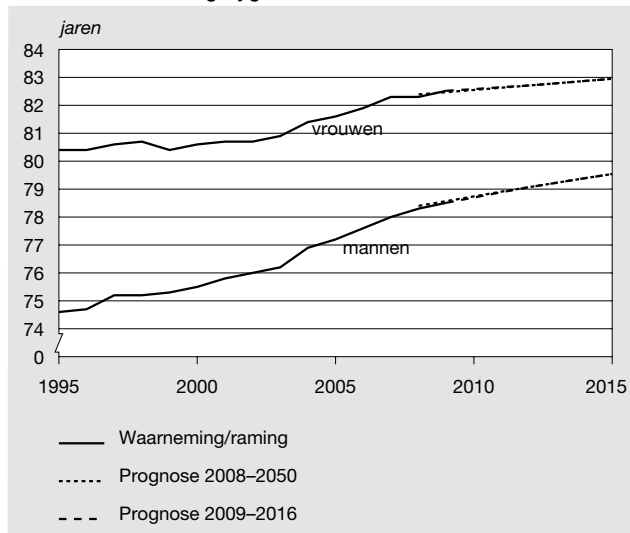
3.4. Sterfte

De Nederlandse bevolking vergrijsst. Tussen 2000 en 2007 steeg het aandeel 65-plussers in de bevolking van 13,6 tot

14,5 procent. Opmerkelijk genoeg daalde het aantal sterfgevallen in dezelfde periode van 141 duizend tot 133 duizend (*grafiek 1*). Deze daling is het gevolg van afnemende sterfterisico's: het valt te verwachten dat latere generaties langer leven dan eerdere generaties.

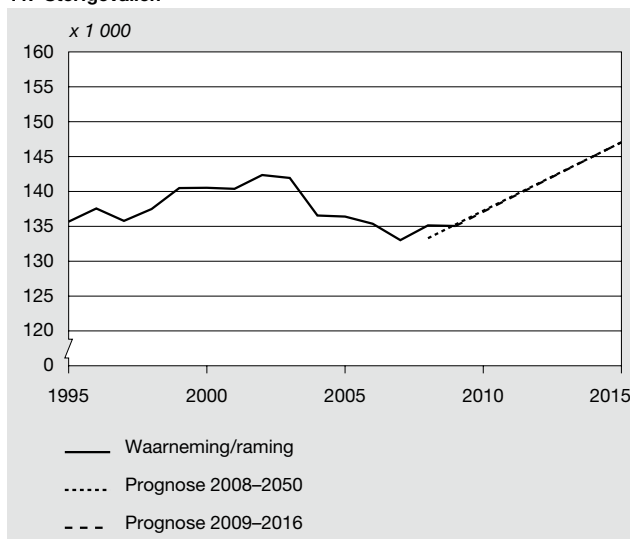
Dit komt door vooruitgang in medische zorg en preventie en door gunstige ontwikkelingen in de leefstijl van de bevolking, met name in het rookgedrag.

10. Levensverwachting bij geboorte



In de periode 1996–2003 steeg de levensverwachting bij de geboorte van mannen jaarlijks met 0,2 jaar (*grafiek 10*). Dit versnelde tot 0,45 jaar per jaar in de periode 2004–2007. Over de laatste twee jaar is het tempo afgenomen tot 0,26 jaar per jaar. Bij de vrouwen is er een soortgelijk beeld, maar verloopt de stijging langzamer dan bij mannen. In 1996–2003 was er een toename met 0,06 jaar per jaar; in 2004–2007 liep dat op tot 0,35 jaar per jaar en over 2008–2009 gaat het om 0,11 jaar per jaar.

11. Sterfgevallen



Er zijn maar kleine verschillen tussen de geraamde levensverwachting voor 2009 en de waarde volgens de langetermijnprognose. Daarom worden in de kortetermijnprognose

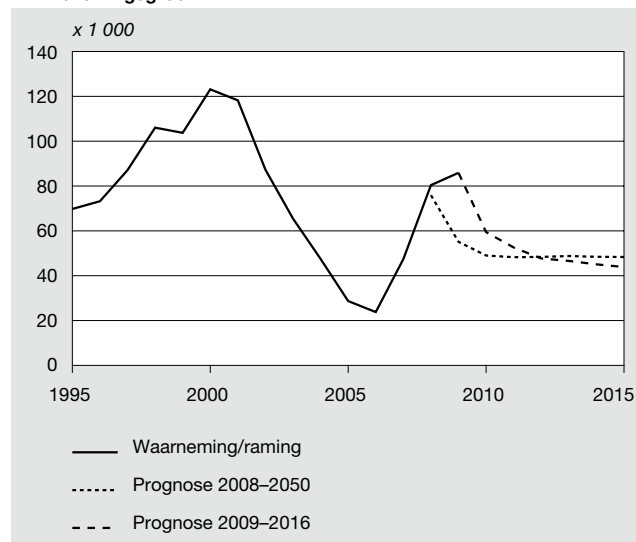
vanaf 2012 de sterfteveronderstellingen van de langetermijnprognose overgenomen (Van der Meulen, 2009). Het verschil tussen de sterfterisico's in 2009 volgens de raming en de langetermijnprognose wordt in twee jaar afgebouwd. Het aantal sterfgevallen volgens korte- en langetermijnprognose is vrijwel gelijk (*grafiek 11*). Voor de komende jaren wordt verwacht dat de verdere stijging van de levensverwachting de vergrijzing niet zal kunnen compenseren en dat het aantal sterfgevallen zal gaan oplopen. Voor 2015 worden 147 duizend sterfgevallen verwacht, tegen 135 duizend in 2009.

4. Bevolkingsontwikkeling 2009–2016

4.1 Bevolkingsgroei

De afgelopen jaren nam de bevolkingsgroei snel toe (*grafiek 12*). De toename hing samen met uitbreidingen van de EU en de toenemende vraag naar arbeid, die voor meer immigratie zorgden. Dalende emigratiecijfers droegen verder bij aan de groei. Met de omslag van hoog- naar laagconjunctuur daalt de vraag naar arbeid, waardoor de arbeidsimmigratie zal afnemen. Daarnaast verwacht het CBS voor de komende jaren geen verdere daling van de emigratie. In 2009 was er nog een beperkte toename van de bevolkingsgroei, voor 2010 wordt een afname verwacht tot een groei van 60 duizend personen. Voor latere jaren voorziet de prognose een geleidelijke verdere daling. Voor de eerste prognosejaren ligt de bijgestelde bevolkingsgroei hoger dan volgens de langetermijnprognose. Vanaf 2012 ligt de bijgestelde groei iets lager. In 2016 telt Nederland volgens de kortetermijnprognose 16,87 miljoen inwoners; 40 duizend meer dan volgens de prognose uit 2008.

12. Bevolkingsgroei

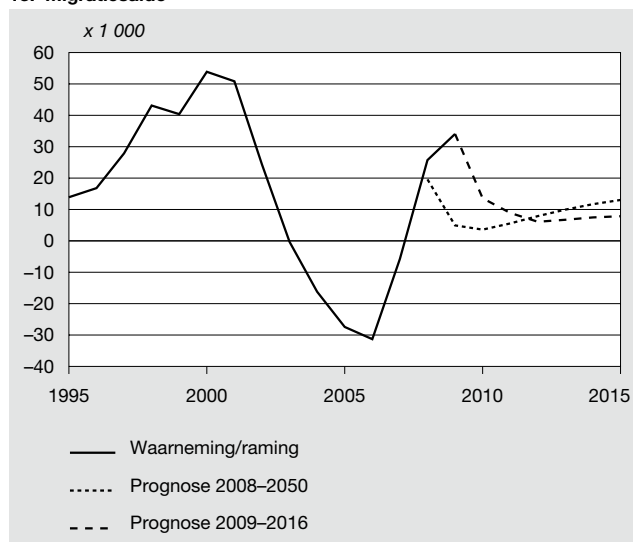


Hoewel de bevolkingsgroei afneemt, daalt ze naar verwachting niet tot het dieptepunt van 2006, dat volgde op de vorige periode van laagconjunctuur. Nederland kende toen een vertrekoverschot (*grafiek 13*). Naar verwachting daalt het migratiesaldo in 2010 scherp, maar blijft het positief. Vanaf 2012 wordt verondersteld dat het weer iets op-

loopt. De natuurlijke aanwas blijft de komende jaren naar verwachting afnemen (*grafiek 14*), met name door een stijgend aantal sterfgevallen (*grafiek 11*). Dit zorgt ook na 2012 voor een verdere afname van de bevolkingsgroei volgens de kortetermijnprognose.

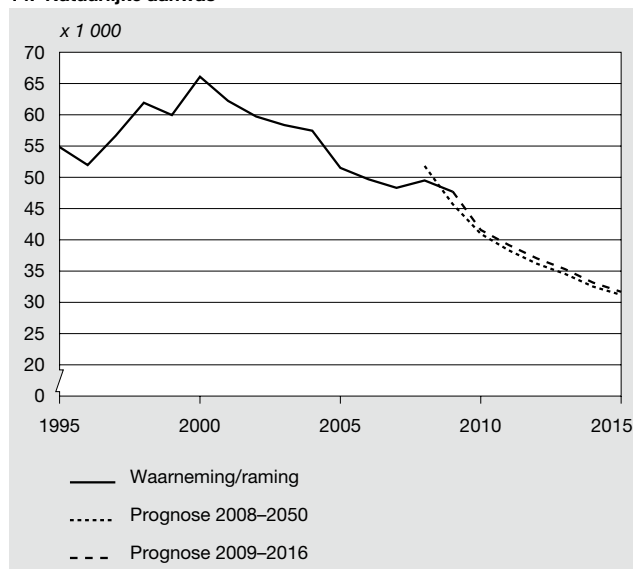
In *grafiek 15* is het bevolkingsaantal volgens de korte- en langetermijnprognose weergegeven, samen met de geschatte onder- en bovenmarges voor de nieuwe prognose. De getoonde grenzen zijn berekend door de relatieve marges van de langetermijnprognose uit 2008 met één jaar verschoven toe te passen op de aantallen volgens de kortetermijnprognose. De kans dat de werkelijke bevolkingsomvang in de komende jaren binnen het lichtgrijze gebied valt, wordt op 95 procent geschat. De kans dat het binnen het donkergrijze gebied valt, wordt geschat op 67 procent. Volgens de bijgestelde prognose zal de bevolkingsomvang in 2016 met een kans van 2 op 3 tussen de 16,7 en 17,0 miljoen liggen.

13. Migratiesaldo ¹⁾



¹⁾ Inclusief saldo administratieve correcties.

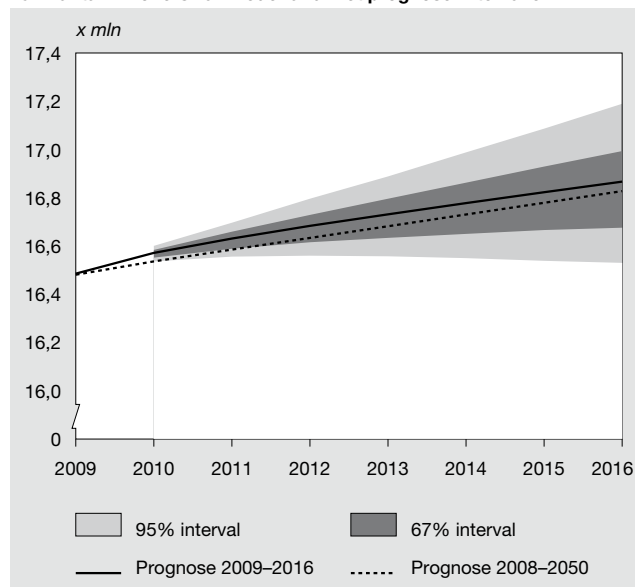
14. Natuurlijke aanwas



4.2 Leeftijdsopbouw

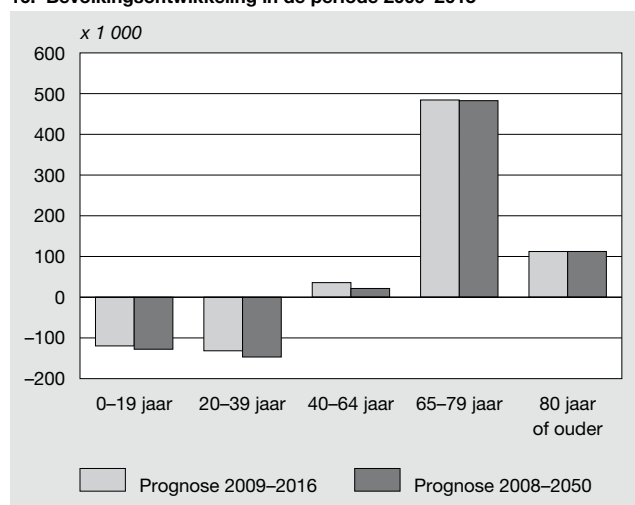
De leeftijdsopbouw van de bevolking verandert tot 2016 aanzienlijk (*grafiek 16*). Het aantal inwoners jonger dan 40 jaar daalt met een kwart miljoen. Daartegenover staat een toename van het aantal 65-plussers met 0,6 miljoen. Het aantal 40-64-jarigen stijgt licht. De kortetermijnprognose laat een iets sterkere groei zien bij deze leeftijdsgroep dan de langetermijnprognose, en een iets minder sterke daling bij de 40-minners. De verwachtingen van de beide prognoses voor het aantal ouderen zijn vrijwel gelijk.

15. Aantal inwoners van Nederland met prognose-intervallen



Het aandeel 65-plussers loopt volgens de kortetermijnprognose tussen 2009 en 2016 op met ruim 3 procentpunt (*staat 2*). Dit gaat vooral ten koste van de 20-64-jarigen (de potentiële beroepsbevolking) en minder ten koste van het aandeel jongeren.

16. Bevolkingsontwikkeling in de periode 2009-2015



De grijze druk, ofwel het aantal 65-plussers gepercentreerd op de potentiële beroepsbevolking, stijgt met ruim 6 procentpunt. De groene druk, ofwel de 0-19-jarigen gepercen-

teerd op de potentiële beroepsbevolking, daalt juist licht. De verschillen tussen lange- en kortetermijnprognose voor wat betreft de leeftijdsopbouw van de bevolking zijn klein.

Staat 2
Bevolking naar leeftijd, 1 januari

	2009	2016	
	waarneming	prognose 2009–2016	prognose 2008–2050
	%		
0–19 jaar	23,9	22,6	22,6
20–64 jaar	61,1	59,2	59,2
65 jaar of ouder	15,0	18,2	18,2
Groene druk	39,0	38,2	38,2
Grijze druk	24,5	30,7	30,8

Literatuur

Duin, C. van, 2009, Bevolkingsprognose 2008–2050: naar 17,5 miljoen inwoners. *Bevolkingstrends* 57(1), blz. 15–22.

Fokkema, T., H. de Valk, J. de Beer en C. van Duin, 2008, The Netherlands: Childbearing within the context of a 'Poldermodel' society. *Demographic Research* 19(21), blz. 743–794.

Graaf, A. de, 2009, Veel minder gezinnen verhuisd. CBS Webmagazine, 15 juni 2009, Den Haag/Heerlen.

Jaarrapport Integratie 2009, Hoofdstuk Demografie. Sociaal en Cultureel Planbureau, Den Haag.

Meulen, A. van der, C. van Duin en J. Garssen, 2009, Bevolkingsprognose 2008–2050: veronderstellingen betreffende de sterfte. *Bevolkingstrends* 57(1), blz. 41–53.

Nicolaas, H., 2009a, Bevolkingsprognose 2008–2050: veronderstellingen over de immigratie. *Bevolkingstrends* 57(1), blz. 23–33.

Nicolaas, H., 2009b, Bevolkingsprognose 2008–2050: veronderstellingen over de emigratie. *Bevolkingstrends* 57(1), blz. 34–40.