

Minder sociale participatie door personen met weinig inkomen

Linda Moonen

Personen behorend tot een huishouden met een lager inkomen nemen minder deel aan het maatschappelijke leven dan personen uit een huishouden met een hoger inkomen. Zo hebben personen met de laagste inkomens minder vaak contact met vrienden, zijn ze minder vaak actief als vrijwilliger, en nemen ze minder vaak deel aan activiteiten in verenigingen. Maar er zijn ook afwijkende patronen: zo verschillen de onderscheiden inkomensgroepen niet in aantal contacten met familieleden en in het geven van informele hulp.

1. Inleiding

De laatste jaren is het beleid, zowel op nationaal niveau als in de Europese Unie, er steeds meer op gericht de mensen actief te laten meedoen in de maatschappij. In het Nationaal actieplan ter bestrijding van armoede en sociale uitsluiting (Ministerie van Sociale Zaken en Werkgelegenheid, 2008) staat naast inkomensarmoede vooral de kwestie van volwaardig kunnen participeren in de samenleving centraal. Daarbij wordt onder meer gedoeld op de mate van maatschappelijke participatie en het verrichten van vrijwilligerswerk.

In dit artikel wordt de relatie tussen de mate van sociale participatie en de hoogte van het inkomen onderzocht. Sociale participatie speelt zich op verschillende deelterreinen af. Relevant in dit opzicht zijn sociale netwerken, vrijwilligerswerk, verenigingsactiviteiten, en andere vormen van vrijetijdsbesteding zoals recreatieve en culturele activiteiten. In eerder onderzoek tonen Jehoel-Gijsbers, Smits, Boelhouwer en Bierings (2008) aan dat de hoogte van het inkomen voor een groot deel bepalend is voor de mate van sociale uitsluiting. Zij gaan echter niet in op de specifieke relatie tussen sociale participatie en inkomen. Deze relatie staat in dit artikel centraal. Naast het verband tussen enkele afzonderlijke indicatoren van sociale participatie en inkomen wordt ook de samenhang met een samengestelde maat voor sociale participatie onderzocht. De analyses met de samengestelde maat leveren een algemeen beeld van de mate van inkomensgerelateerde achterstelling in deelname aan de samenleving.

2. Onderzoeksmethode

2.1 Data

De gegevens over sociale participatie zijn afkomstig uit de survey Permanent Onderzoek LeefSituatie (POLS) van 2008. Deze gegevens zijn op microniveau gekoppeld met inkomensgegevens van het jaar 2007. De inkomensgegevens zijn grotendeels gebaseerd op fiscale registraties (voor meer informatie zie Van den Brakel en Moonen, 2008). De doelgroep voor dit onderzoek omvat personen van

18 jaar of ouder, die in een huishouden wonen dat gedurende het hele jaar inkomen had. Personen woonachtig in instellingen en tehuizen zijn buiten beschouwing gelaten.

2.2 Sociale participatie

In POLS worden verschillende vragen op gebied van sociale participatie gesteld. Met betrekking tot vrijwilligerswerk wordt gevraagd naar het in georganiseerd verband verrichten van activiteiten voor verschillende instellingen. In totaal is voor dertien verschillende organisaties steeds afzonderlijk gevraagd of men hiervoor in het afgelopen jaar vrijwilligersactiviteiten heeft verricht. De uitkomsten van al deze activiteiten zijn gebundeld in een variabele die onderscheid maakt in het al dan niet verricht hebben van enige vorm van vrijwilligerswerk in het desbetreffende peiljaar.

Behalve informatie over vrijwilligerswerk zijn ook gegevens over informele hulp gebruikt. Bij informele hulp gaat het specifiek om het geven van onbetaalde hulp buiten organisaties om aan anderen buiten het eigen huishouden, zoals aan zieken, burens, familie, vrienden en bekenden. Gevraagd wordt of iemand al dan niet dergelijke hulp heeft gegeven tijdens de afgelopen vier weken.

Andere indicatoren van sociale participatie die zijn onderzocht, zijn: de sociale contacten met familieleden en sociale contacten met vrienden en/of goede kennissen (wekelijks, maandelijks of minder); op vakantie gaan (het aantal vakanties ¹⁾ in de afgelopen twaalf maanden); sporten (minimaal 1 uur per week); verenigingsactiviteiten (minstens één keer per maand actief deelnemen aan verenigingsactiviteit); museumbezoek (minstens één keer per jaar); cafébezoek (aantal keer per maand); televisie kijken (aantal uur per week) en internetten (toegang tot en gebruik van internet).

Op basis van deze indicatoren, met uitzondering van televisie kijken en internetten, is ook een samengestelde maat voor sociale participatie afgeleid ²⁾. Van personen die op tenminste vier indicatoren actief zijn, zeggen we dat ze afdoende sociaal participeren in de maatschappij. Personen met minder activiteiten worden beschouwd als personen met beperkte sociale participatie. Omdat het bij activiteiten als televisie kijken en internetten niet evident is om te bepalen of er sprake is van 'actief zijn', zijn deze indicatoren bij de samengestelde maat voor sociale participatie buiten beschouwing gelaten.

2.3 Inkomen

In dit artikel is het gestandaardiseerd besteedbaar huishoudensinkomen gebruikt. Het besteedbaar huishoudensinkomen bestaat uit het bruto-inkomen uit arbeid, eigen onderneming, vermogen en ontvangen overdrachten, verminderd met afgedragen inkomstenbelasting en premies voor inko-

mens- en verplichte ziektekostenverzekeringen. Het besteedbaar huishoudensinkomen is vervolgens gecorrigeerd voor grootte en samenstelling van het huishouden (zie Siermann, Van Teeffelen en Urlings, 2004). Op deze wijze worden de welvaartsniveaus van verschillende typen huishoudens onderling vergelijkbaar gemaakt. Het gestandaardiseerd besteedbaar huishoudensinkomen is ingedeeld in kwintielen. De eerste inkomensgroep wordt gevormd door de 20 procent personen met de laagste inkomens, de vijfde inkomensgroep door de 20 procent personen met de hoogste inkomens.

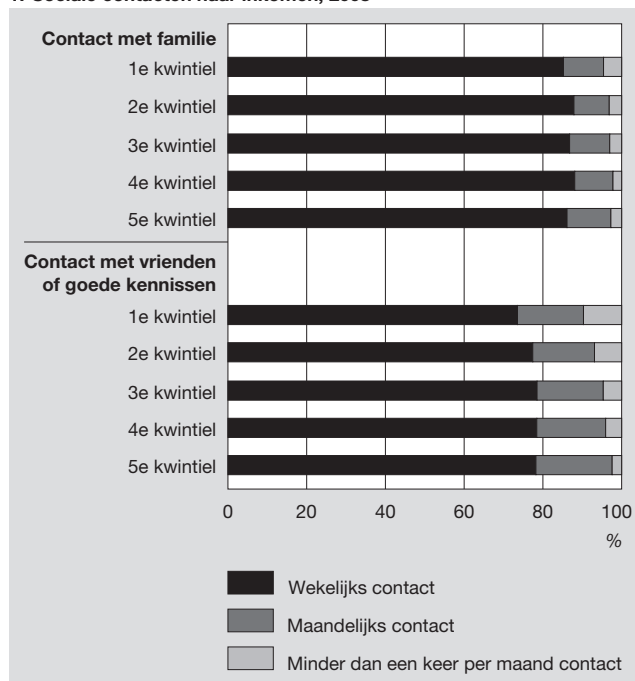
3. Resultaten

3.1 Verbanden tussen afzonderlijke indicatoren en inkomen

Sociale contacten

In 2008 had ruim 85 procent van de bevolking wekelijks contact met familie. Dit aandeel was voor alle inkomenskwintielen nagenoeg gelijk. Over het algemeen hebben mensen minder frequent contact met vrienden of goede kennissen. De verschillen tussen de inkomensgroepen zijn hier wel groter: van de personen in het laagste kwintiel heeft 10 procent minder dan eens per maand contact met vrienden. Onder personen in het hoogste kwintiel was dit 2 procent.

1. Sociale contacten naar inkomen, 2008*



Jongeren hebben vaker contact met vrienden dan ouderen. Dit geldt binnen alle inkomensgroepen. Van de jongeren met een inkomen in het laagste kwintiel heeft 85 procent wekelijks contact met vrienden, tegenover 93 procent van de jongeren met een inkomen in het hoogste kwintiel. Bij ouderen

waren deze percentages respectievelijk 65 procent en 74 procent. Naast jongeren hebben ook vrouwen, ongehuwden en hoogopgeleiden vaker contact met vrienden dan mannen, gehuwden en laagopgeleiden. Jongeren zijn, samen met ongehuwden, de enigen die minstens net zo vaak contact hebben met vrienden als met familie. Bij alle andere groepen komen contacten met familieleden vaker voor.

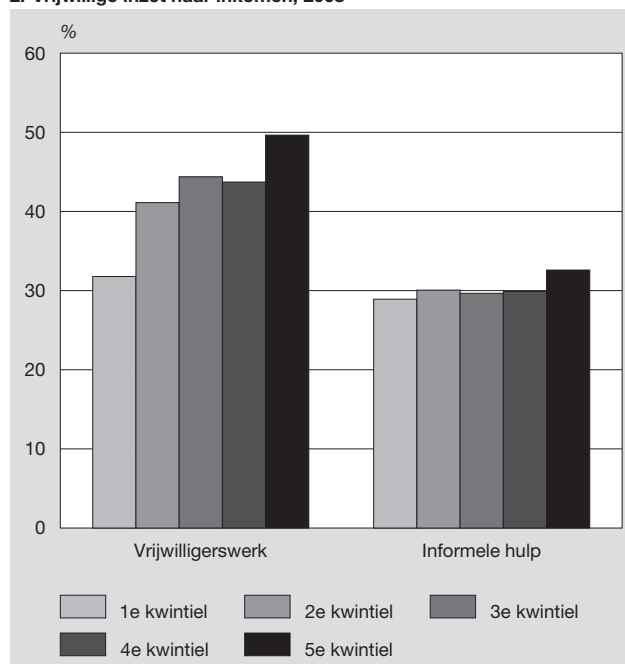
Vrijwillige inzet

Naast het hebben van betaald werk geeft vooral ook het verrichten van onbetaald werk een beeld van de mate waarin mensen actief zijn in de maatschappij. Bij deze vrijwillige inzet is, zoals in paragraaf 2.2 is uiteengezet, onderscheid gemaakt in het verrichten van vrijwilligerswerk en het geven van informele hulp.

Personen met een hoger inkomen doen vaker vrijwilligerswerk dan mensen met een lager inkomen. De helft van de personen met een inkomen in het hoogste kwintiel heeft het afgelopen jaar vrijwilligerswerk gedaan, tegenover een op de drie personen uit het laagste inkomenskwintiel. Ook hier speelt het opleidingsniveau een rol. De helft van de hoogopgeleiden met een laag inkomen doet vrijwilligerswerk. Dit aandeel lag bij laagopgeleiden met een laag inkomen op een kwart.

Informele hulp wordt door personen uit de verschillende inkomensgroepen vrijwel even vaak gegeven: drie op de tien personen geven aan tijdens de afgelopen 4 weken informele hulp te hebben gegeven. Weduwen met een inkomen in het laagste kwintiel geven minder vaak informele hulp dan gehuwden, ongehuwden en personen die gescheiden zijn met een lager inkomen. De verschillen tussen mannen en vrouwen, tussen de verschillende leeftijdsklassen en de verschillende opleidingsniveaus zijn echter klein.

2. Vrijwillige inzet naar inkomen, 2008*



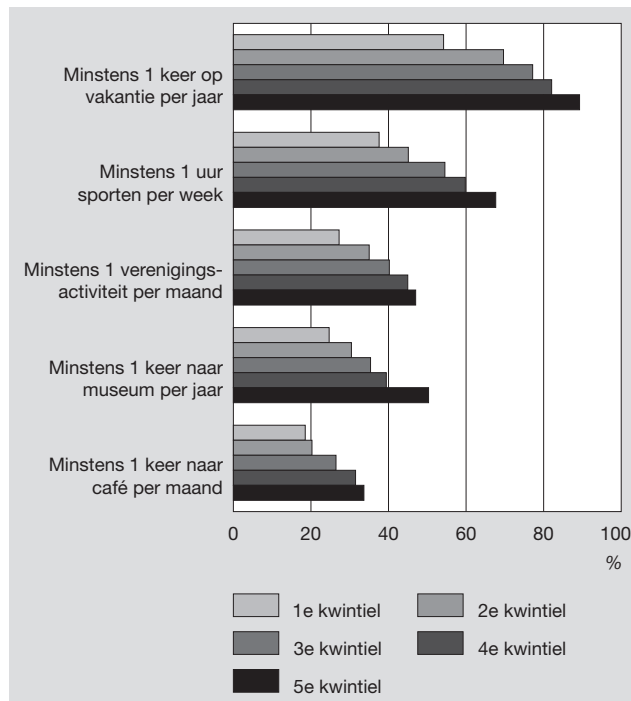
Recreatieve en culturele activiteiten

Bijna de helft van de mensen met een inkomen in het laagste kwintiel is het afgelopen jaar niet op vakantie geweest, terwijl 23 procent dat meer dan één keer deed. Van de personen met een inkomen in de hoogste groep ging 10 procent niet op vakantie en bijna 70 procent ging vaker dan één keer. Weduwen, ouderen en laagopgeleiden in de laagste inkomensgroep gingen het minst vaak op vakantie.

Hoe hoger het inkomen, hoe meer mensen aan sport doen. Bijna zeven op de tien personen uit het hoogste inkomenskwintiel sporten tenminste één uur per week, tegenover bijna vier op de tien personen met een inkomen in het laagste kwintiel. Jongeren, ongehuwden en hoogopgeleiden met een hoog inkomen sporten het meest. Van hen gaf driekwart aan minstens één uur per week aan sport te doen.

Mensen met een lager inkomen doen ook minder vaak mee aan verenigingsactiviteiten, ze bezoeken minder vaak een museum en gaan minder vaak naar een café.

3. Recreatieve en culturele activiteiten naar inkomen, 2008*

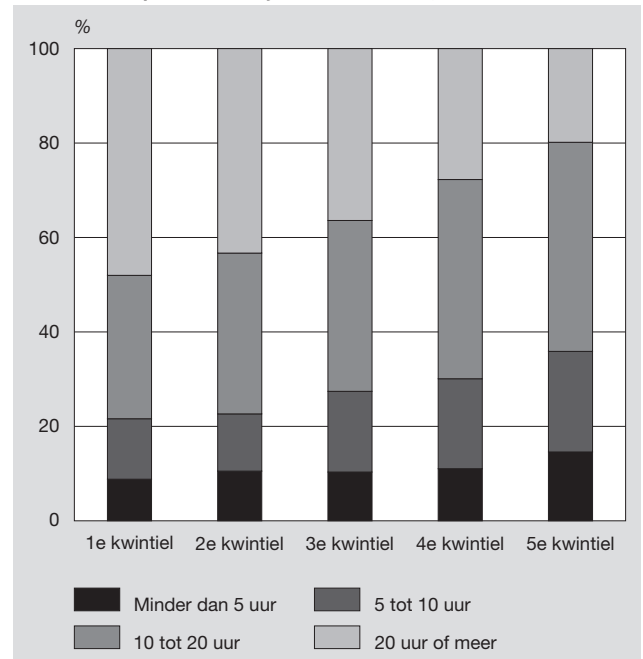


TV kijken en internetten

Personen met een lager inkomen besteden meer tijd achter de tv dan mensen met hogere inkomens. Gemiddeld kijken personen met een inkomen in het eerste kwintiel bijna 19 uur televisie per week, tegenover gemiddeld 12 uur per week onder personen in het vijfde kwintiel. Bijna de helft van de mensen met een inkomen in het laagste kwintiel kijkt meer dan 20 uur per week naar de televisie. Onder personen in het hoogste inkomenskwintiel was dit nog geen 10 procent.

Personen met hogere inkomens hebben vaker toegang tot internet dan mensen met lagere inkomens. Bijna zeven op

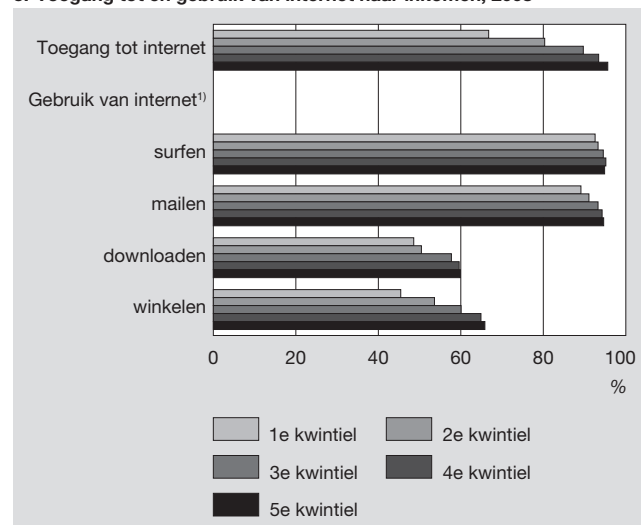
4. Aantal uren per week tv kijken naar inkomen, 2008*



de tien personen in de laagste inkomensgroep hebben binnen hun huishouden toegang tot internet, onder personen in het tweede kwintiel kan acht op de tien personen gebruik maken van internet. In de hoogste drie kwintielen beschikken zelfs ruim negen van de tien personen over een internettoegang.

Het gebruik van internet ligt voor personen uit alle inkomensgroepen hoog: van de personen die toegang hebben tot internet, gebruiken negen op de tien personen het internet om te surfen en om te mailen. Hierbij zijn er nauwelijks verschillen tussen de inkomensgroepen. Wel zijn er duidelijke verschillen als het gaat om winkelen via het internet, en het downloaden van software. Personen met een inkomen in de hogere kwintielen doen dit beduidend vaker dan mensen met lagere inkomens.

5. Toegang tot en gebruik van internet naar inkomen, 2008*



¹) Percentage van alle personen die toegang tot internet hebben.

3.2 Verband tussen samengestelde maat en inkomen

In de vorige paragraaf is de samenhang tussen verschillende vormen van sociale participatie en inkomen beschreven. Op de meeste indicatoren bleken mensen met een inkomen in het hoogste kwintiel actiever te zijn dan mensen met een lager inkomen. In deze paragraaf is aan de hand van een samengestelde maat onderzocht in hoeverre personen met een lager inkomen minder actief zijn in de maatschappij dan personen met een hoger inkomen. Omdat bij de afzonderlijke indicatoren al naar voren kwam dat geslacht, leeftijd, burgerlijke staat en opleidingsniveau een rol kunnen spelen in de samenhang met inkomen, wordt in de analyse op de samengestelde maat modelmatig voor deze kenmerken gecorrigeerd.

Bij de analyses ter bepaling van de samenhang tussen de samengestelde maat van sociale participatie en de hoogte van het inkomen is gebruik gemaakt van logistische regressie. In een eerste analysestap wordt alleen de relatie tussen het inkomen en sociale participatie bepaald. De resultaten laten zien dat een hoger inkomen samen gaat met een hogere mate van sociale participatie. Zelfs onder personen met een inkomen in het tweede kwintiel is de mate van sociale participatie hoger dan onder personen in de laagste inkomensgroep. De resultaten veranderen nauwelijks wanneer ook rekening wordt gehouden met geslacht en leeftijd (analysestap 2). Ook een additionele correctie voor de burgerlijke staat (analysestap 3) verandert weinig aan de resultaten. Na een aanvullende correctie voor het hoogst genoemde

ten opleidingsniveau (analysestap 4) blijft het verband tussen participatie en inkomen weliswaar bestaan, maar de samenhang is in dit geval beduidend minder sterk. De resultaten maken duidelijk dat in 2008 aanzienlijke ongelijkheid bestaat tussen de onderscheiden inkomensgroepen in sociale participatie. Toetsing van een samengestelde effectmaat op basis van de resulterende odds ratio's uit 2008 met een corresponderende maat uit 2007 laat zien dat deze ongelijkheid, zowel in de ongecorrigeerde als in de gecorrigeerde situaties, tussen beide jaren onveranderd is gebleven³⁾. De samenhang tussen inkomen en sociale participatie (al dan niet gecorrigeerd voor de factoren leeftijd, geslacht, burgerlijke staat en opleidingsniveau) is in 2008 dus hetzelfde als een jaar eerder.

4. Conclusie

De resultaten van het onderzoek laten zien dat een groot deel van de afzonderlijke indicatoren van sociale participatie gerelateerd is aan de hoogte van het inkomen. Zo hebben personen met hogere inkomens vaker contact met vrienden, doen zij vaker vrijwilligerswerk, sporten ze vaker en bezoeken ze vaker een museum dan personen met lagere inkomens. Informele hulp wordt echter door personen uit verschillende inkomensgroepen vrijwel even vaak gegeven. Ook zijn er nauwelijks verschillen tussen personen uit de verschillende inkomensgroepen met betrekking tot surfen op het internet en contactfrequentie met familieleden.

Staat 1
Sociale participatie naar inkomen (odds ratio's), 2008*

	Analysestap 1		Analysestap 2		Analysestap 3		Analysestap 4	
	Odds ratio	95% BI	Odds ratio	95% BI	Odds ratio	95% BI	Odds ratio	95% BI
Huishoudensinkomen								
1e kwintiel (ref.)	1		1		1		1	
2e kwintiel	1,56*	[1,34 - 1,81]	1,56*	[1,33 - 1,82]	1,52*	[1,30 - 1,77]	1,32*	[1,12 - 1,55]
3e kwintiel	2,23*	[1,91 - 2,61]	2,09*	[1,78 - 2,46]	2,01*	[1,71 - 2,36]	1,52*	[1,29 - 1,80]
4e kwintiel	2,96*	[2,51 - 3,49]	2,75*	[2,32 - 3,25]	2,64*	[2,23 - 3,13]	1,84*	[1,54 - 2,19]
5e kwintiel	4,56*	[3,82 - 5,46]	4,48*	[3,73 - 5,39]	4,30*	[3,58 - 5,18]	2,50*	[2,05 - 3,04]
Geslacht								
Mannen (ref.)			1		1		1	
Vrouwen			1,25*	[1,12 - 1,39]	1,30*	[1,16 - 1,45]	1,38*	[1,23 - 1,55]
Leeftijd								
18 tot 35 jaar (ref.)			1		1		1	
35 tot 50 jaar			0,82*	[0,70 - 0,96]	0,83*	[0,70 - 0,99]	1	[0,71 - 1,01]
50 tot 65 jaar			0,57*	[0,48 - 0,66]	0,58*	[0,48 - 0,71]	0,69*	[0,56 - 0,84]
65 jaar of ouder			0,35*	[0,30 - 0,41]	0,38*	[0,31 - 0,47]	0,48*	[0,39 - 0,60]
Burgerlijke staat								
Ongehuwd (ref.)					1		1	
Gehuwd					1	[0,91 - 1,24]	1	[0,93 - 1,28]
Verweduwd					0,68*	[0,52 - 0,89]	1	[0,59 - 1,02]
Gescheiden					0,70*	[0,56 - 0,88]	0,70*	[0,56 - 0,89]
Opleidingsniveau								
Lo (ref.)							1	
Vbo							1,84*	[1,54 - 2,19]
Mavo, vwo-3							2,29*	[1,83 - 2,86]
Havo, vwo, mbo							2,66*	[2,26 - 3,12]
Hbo, wo							5,28*	[4,33 - 6,45]

* = significant ($p < 0,05$).

Analysestap 1: ongecorrigeerde cijfers (Nagelkerke $R^2 = 0,074$).

Analysestap 2: gecorrigeerd voor geslacht en leeftijd (Nagelkerke $R^2 = 0,113$).

Analysestap 3: gecorrigeerd voor geslacht, leeftijd en burgerlijke staat (Nagelkerke $R^2 = 0,119$).

Analysestap 4: gecorrigeerd voor geslacht, leeftijd, burgerlijke staat en opleidingsniveau (Nagelkerke $R^2 = 0,173$).

Wanneer de verschillende vormen van sociale participatie worden gecombineerd in een samengestelde maat, wordt er wederom een duidelijk verband zichtbaar met inkomen: personen met een lager inkomen zijn minder actief in de maatschappij dan mensen met hogere inkomens. Ook wanneer rekening wordt gehouden met verschillen in geslacht, leeftijd, burgerlijke staat en opleidingsniveau blijft dit verband bestaan. De uitkomsten over 2008 zijn gelijk aan die van een jaar eerder. Er is dus vooralsnog geen sprake van verbetering. Dit druist in tegen de beoogde doelstellingen die zijn geformuleerd in het Nationaal actieplan ter bestrijding van armoede en sociale uitsluiting (Ministerie van Sociale Zaken en Werkgelegenheid, 2008). Echter, uitsluiting in de samenleving wordt niet alleen door sociale participatie gekenmerkt. Ook de deeltereinen 'materiële en financiële achterstelling', 'sociale grondrechten/toegang tot instanties' en 'normen en waarden' spelen een rol bij sociale uitsluiting (CBS/SCP, 2009). Omdat er momenteel geen samenvattend meetinstrument beschikbaar is ⁴⁾ en actuele, dekkende gegevens van de vier dimensies ontbreken, is hier vooralsnog alleen ingegaan op indicatoren van de mate van sociale participatie.

Literatuur

Brakel, M. van den en L. Moonen (2008). *Procesbeschrijving van het Inkomenspanelonderzoek*. Centraal Bureau voor de Statistiek, Voorburg/Heerlen.

CBS/SCP (2009). *Sociale uitsluiting: een meetinstrument*. Centraal Bureau voor de Statistiek, Den Haag/Heerlen.

Jehoel-Gijsbers, G., W. Smits, J. Boelhouwer en H. Bierings (2008). Sociale uitsluiting in beeld gebracht. In: CBS (2008). *Dynamiek in de sociale statistiek*. Centraal Bureau voor de Statistiek, Voorburg/Heerlen.

Kleinbaum, D.G., L.L. Kupper en H. Morgenstern (1982). *Epidemiologic research: principles and quantitative methods*. Van Nostrand Reinhold Company, New York.

Ministerie van Sociale Zaken en Werkgelegenheid (2008). Nationaal actieplan ter bestrijding van armoede en sociale uitsluiting. In: Nationaal strategisch rapportage sociale bescherming en insluiting. Nederland 2008.

Pamuk, E.R. (1985). Social class and inequality in mortality from 1921 to 1972 in England and Wales. *Population Studies* 39: 17-31.

Siermann, C.L.J., P.J.J. van Teeffelen en L.J.M. Urlings (2004). *Equivalentiefactoren 1995-2000*. Centraal Bureau voor de Statistiek, Voorburg/Heerlen.

Noten in de tekst

- ¹⁾ Onder vakantie wordt verstaan: een verblijf buiten de eigen woning voor recreatieve doeleinden met ten minste vier opeenvolgende overnachtingen.
- ²⁾ De hier gebruikte index voor sociale participatie is gebaseerd op andere bronnen en wijkt mede daardoor af van de operationalisatie zoals voorgesteld in CBS/SCP (2009).
- ³⁾ De toetsingen zijn uitgevoerd aan de hand van berekende populatie attributieve risicopercentages (Kleinbaum, Kupper en Morgenstern 1982) en berekende Slope Indices of Inequality (Pamuk, 1985).
- ⁴⁾ Het CBS werkt aan de ontwikkeling van een methodologisch uitgebalanceerd meetinstrument voor sociale uitsluiting en de verschillende deeldimensies 'sociale participatie', 'materiële en financiële achterstelling', 'sociale grondrechten/toegang tot instanties' en 'normen en waarden'.

Tabel 1
Kerncijfers sociale participatie naar inkomen, 2008*

	Wekelijks contact met familie	Wekelijks contact met vrienden	Jaarlijks doen van vrijwilli- gerswerk	Maandelijks geven van informele hulp	Wekelijks 1 uur sporten	Maandelijks actief in vereniging	Jaarlijks op vakantie	Maandelijks naar cafe	Jaarlijks 2 keer naar museum
	%								
Totaal									
1e kwintiel (laagste)	85	74	32	29	38	27	54	19	25
2e kwintiel	88	77	41	30	45	35	70	20	30
3e kwintiel	87	79	44	30	55	40	77	26	35
4e kwintiel	88	78	44	30	60	45	82	32	39
5e kwintiel (hoogste)	86	78	50	33	68	47	89	34	50
<i>Geslacht</i>									
Mannen									
1e kwintiel (laagste)	80	70	31	24	37	27	54	24	25
2e kwintiel	85	75	41	27	46	35	70	27	30
3e kwintiel	84	76	43	26	51	40	75	31	33
4e kwintiel	86	77	45	26	61	48	81	37	37
5e kwintiel (hoogste)	83	75	52	29	67	50	87	39	47
Vrouwen									
1e kwintiel (laagste)	89	77	32	32	38	28	55	14	24
2e kwintiel	91	80	41	33	44	35	70	15	31
3e kwintiel	90	81	46	33	58	40	79	22	37
4e kwintiel	91	80	42	34	58	42	83	26	42
5e kwintiel (hoogste)	90	82	47	37	69	44	92	28	54
<i>Leeftijd</i>									
18-34 jaar									
1e kwintiel (laagste)	86	85	31	27	46	24	61	40	28
2e kwintiel	88	90	35	24	52	35	74	39	24
3e kwintiel	85	92	41	24	60	45	80	51	32
4e kwintiel	86	91	38	23	69	49	85	55	31
5e kwintiel (hoogste)	85	93	45	33	75	47	91	72	37
35-49 jaar									
1e kwintiel (laagste)	84	75	39	29	39	26	63	22	24
2e kwintiel	89	82	50	30	50	32	77	20	34
3e kwintiel	86	79	52	33	60	40	83	23	36
4e kwintiel	90	79	50	26	60	44	86	31	41
5e kwintiel (hoogste)	86	81	55	30	72	45	92	33	53
50-64 jaar									
1e kwintiel (laagste)	82	71	33	39	41	28	53	11	28
2e kwintiel	86	67	41	38	41	34	75	15	35
3e kwintiel	88	69	42	34	49	32	77	15	35
4e kwintiel	88	70	44	40	57	45	80	16	43
5e kwintiel (hoogste)	88	68	53	37	64	48	93	17	54
65 of ouder									
1e kwintiel (laagste)	87	65	23	25	28	31	41	5	21
2e kwintiel	88	70	37	29	35	39	52	8	28
3e kwintiel	89	67	39	27	42	44	60	8	40
4e kwintiel	89	70	43	29	45	37	70	14	49
5e kwintiel (hoogste)	83	74	37	27	56	49	72	16	56
<i>Burgerlijke staat</i>									
Ongehuwd									
1e kwintiel (laagste)	81	84	31	29	45	25	52	36	29
2e kwintiel	86	87	35	27	54	38	68	44	29
3e kwintiel	81	88	39	25	57	43	76	51	36
4e kwintiel	85	90	42	27	69	50	81	58	38
5e kwintiel (hoogste)	79	87	44	31	74	46	86	63	46
Gehuwd									
1e kwintiel (laagste)	87	68	35	30	35	29	62	12	25
2e kwintiel	89	73	45	31	43	33	76	12	30
3e kwintiel	90	74	51	32	55	41	80	14	35
4e kwintiel	90	72	48	31	57	45	85	19	41
5e kwintiel (hoogste)	89	74	54	34	66	47	92	21	52
Verweduwd									
1e kwintiel (laagste)	91	70	25	18	33	33	39	5	20
2e kwintiel	92	79	39	28	33	45	41	5	25
3e kwintiel	99	76	31	32	46	38	57	6	39
4e kwintiel	89	67	20	29	36	26	62	6	28
5e kwintiel (hoogste)	86	70	34	21	51	42	71	14	50
Gescheiden									
1e kwintiel (laagste)	85	73	28	33	33	22	42	14	18
2e kwintiel	79	78	32	34	43	27	62	25	44
3e kwintiel	82	73	22	31	44	21	74	25	29
4e kwintiel	89	84	27	34	55	31	70	22	40
5e kwintiel (hoogste)	89	76	43	33	62	51	89	27	54

Tabel 1 (vervolg)
Kerncijfers sociale participatie naar inkomen, 2008*

	Wekelijks contact met familie	Wekelijks contact met vrienden	Jaarlijks doen van vrijwilli- gerswerk	Maandelijks geven van informele hulp	Wekelijks 1 uur sporten	Maandelijks actief in vereniging	Jaarlijks op vakantie	Maandelijks naar cafe	Jaarlijks 2 keer naar museum
	%								
<i>Opleidingsniveau</i>									
Laag									
1e kwintiel (laagste)	84	70	26	27	31	26	47	15	17
2e kwintiel	87	71	35	29	39	34	61	17	23
3e kwintiel	84	74	34	26	43	31	68	24	23
4e kwintiel	87	73	38	28	50	40	72	26	27
5e kwintiel (hoogste)	88	73	37	34	52	35	82	27	37
Middelbaar									
1e kwintiel (laagste)	87	78	41	31	47	29	65	24	33
2e kwintiel	90	84	46	29	46	35	75	23	32
3e kwintiel	90	82	48	32	57	43	81	28	37
4e kwintiel	89	79	40	30	58	44	82	32	33
5e kwintiel (hoogste)	85	81	48	31	67	47	87	34	43
Hoog									
1e kwintiel (laagste)	88	82	49	39	51	33	71	25	49
2e kwintiel	87	85	52	34	64	41	86	27	54
3e kwintiel	87	80	54	32	69	50	84	28	53
4e kwintiel	89	82	54	32	72	50	91	36	58
5e kwintiel (hoogste)	86	78	56	33	74	51	94	36	61