

Herinstroom in werkloosheids- of bijstandsuitkering

Harry Bierings en John Michiels

Ongeveer een kwart van de personen die in de periode 2000–2005 zijn ingestroomd in een werkloosheids- of bijstandsuitkering heeft in het jaar voorafgaand aan de instroom al eerder eenzelfde uitkering ontvangen. Deze herinstroom is net als de in- en uitstroom conjunctuurafhankelijk en wisselt met het seizoen.

Voor personen met een werkloosheidsuitkering is in de periode 2000–2005 de samenhang van de herinstroom met conjunctuur het sterkst: het aandeel herinstromers in de instroom varieert in de periode 2000–2005 tussen 20 procent in de jaren met laagconjunctuur en 30 procent in de jaren met hoogconjunctuur. Bovendien is in het eerste en laatste kwartaal van een kalenderjaar in het algemeen het aantal herinstromers in een werkloosheidsuitkering groter dan in andere kwartalen. Bij personen met een bijstandsuitkering hangt de ontwikkeling van de herinstroom op een soortgelijke wijze samen met de conjunctuur en het seizoen, al zijn de variaties hier wel beduidend kleiner.

De samenstelling van de groep herinstromers in een werkloosheids- en bijstandsuitkering lijkt veel op die van nieuwe instromers. Herinstromers zijn wel iets vaker man en zijn doorgaans wat ouder. De duur van de uitkering vertoont voor instromers en herinstromers geen grote verschillen. Herinstromers hebben dus kennelijk niet meer moeite de werkloosheids- of bijstandsuitkering te verlaten dan nieuwe instromers.

1. Inleiding

Het kabinetsbeleid is er op gericht dat steeds minder mensen een beroep doen op een uitkering. De overgang naar (duurzaam) werk staat in dit beleid centraal [Beleidsprogramma Kabinet Balkenende IV 2007–2011, 2007]. Uitvoerende instanties als het Uitvoeringsinstituut Werknemersverzekeringen (UWV) en de gemeentelijke sociale diensten hebben de opdracht ervoor te zorgen dat uitkeringsontvangers zo snel mogelijk weer betaald werk vinden en aan het werk blijven. In het kader van de Wet werk en bijstand (Wwb) werd duurzame plaatsing bijvoorbeeld bevorderd door het reïntegratiebedrijf een bonus toe te kennen wanneer de werkgever betrokkene gedurende minimaal een jaar in dienst houdt [Inspectie Werk en Inkomen, 2006].

In dit artikel staan de personen centraal die na een werkloosheids- of bijstandsuitkering er niet in geslaagd zijn voor een langere periode werk te vinden. Deze zogenaamde herinstromers moesten binnen een jaar na beëindiging van de uitkering opnieuw een uitkering aanvragen. Omdat de WW-uitkering werkgerelateerd is, hadden zij een betaalde baan voordat zij opnieuw een uitkering ontvingen. Bij herinstroom in de bijstand spelen ook wijzigingen in de burgerlijke staat een rol, bijvoorbeeld huwelijk of scheiding.¹⁾

Dit artikel beschrijft het verloop van de herinstroom in een werkloosheids- of bijstandsuitkering in de periode 2000–

2005.²⁾ Daarbij is aandacht voor de samenhang van de ontwikkeling van de herinstroom met de conjunctuur en het seizoen. Verder worden cijfers besproken van de herinstroom naar geslacht, leeftijd en herkomst. Ook de duur dat een herinstromer de betreffende uitkering heeft, komt aan de orde.

Als databron is het Sociaal Statistisch Bestand (SSB) van het CBS gebruikt. Het SSB bevat onderling relateerbare gegevens over alle personen, banen en uitkeringen in Nederland. In dit artikel zijn gegevens gebruikt voor de periode 2000–2005. De cijfers over de (her)instroom in een uitkering hebben betrekking op personen van 15 jaar en ouder die in Nederland woonachtig zijn en die in een specifiek kwartaal in een werkloosheids- of bijstandsuitkering terecht zijn gekomen.

2. Personen met een werkloosheids- of bijstandsuitkering 2000–2005

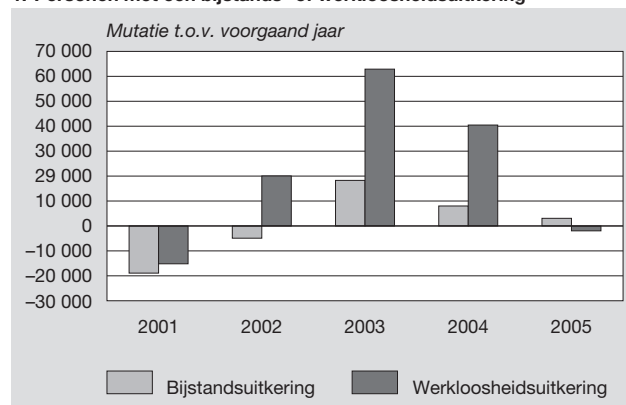
Eind september 2005 ontvingen 251 duizend mensen in Nederland een WW-uitkering en 431 duizend een ABW/WWB-uitkering.

Staat 1
Personen van 15 jaar en ouder met een WW-uitkering of een ABW/WWB-uitkering¹⁾

	2000	2001	2002	2003	2004	2005
x 1 000						
Ontvangers van een:						
WW-uitkering	145	130	150	213	254	251
ABW/WWB-uitkering	425	406	401	419	428	431

¹⁾ Standcijfers per de laatste vrijdag van de maand september.

1. Personen met een bijstands- of werkloosheidsuitkering¹⁾



¹⁾ Standcijfers per de laatste vrijdag van de maand september.

Ten opzichte van 2001 is het aantal personen met een werkloosheidsuitkering bijna verdubbeld. Bij de bijstandsuitkeringen is de toename gering. Zowel de aantallen werkloosheids- als bijstandsuitkeringen volgen een golfbeweging. Bij WW'ers was sprake van een daling tussen 2000 en

2001. Vanaf 2002 loopt het aantal weer op. Bij de ontvangers van een ABW/WWB-uitkering komt het omslagpunt later. Het jaar 2003 kenmerkt zich door de grootste toename van het aantal uitkeringsontvangers, ruim 60 duizend bij de WW en bijna 20 duizend bij de bijstand.

3. Ontwikkeling van de instroom, uitstroom en herinstroom 2000–2005

De mutatie van het aantal uitkeringsontvangers is het saldo van de in- en uitstroom. Voor de bepaling van stroomcijfers is hier het kwartaal gekozen als de waarnemingsperiode. Hierdoor is het mogelijk naast een conjunctuur- ook een eventueel seizoenpatroon in kaart te brengen.³⁾

De instroom is op kwartaalbasis vastgesteld. Een instromer in een uitkering is dan ook iemand die op enig moment in het huidige kwartaal een uitkering heeft, maar die op geen enkel moment gedurende het vorige kwartaal had. Een instromer kan in principe meerdere keren met een nieuwe uitkering starten. In de berekening van de instroom worden zij evenwel één keer geteld. Dezelfde regel is toegepast voor een uitstromer, die namelijk meerdere keren kan uitstromen in een kwartaal.

Herinstromers zijn instromers die de vorige uitkering maximaal een jaar vóór aanvang van de nieuwe uitkering hebben beëindigd.⁴⁾

In dit artikel zijn herinstromers in de WW en herinstromers in de ABW/WWB onderscheiden. Van herinstromers in de WW was de vorige uitkering een WW-uitkering en vice versa van herinstromers in de ABW/WWB een ABW/WW uitkering.

3.1 Instroom en uitstroom WW

Voor de periode 2000–2005 gold dat instromers in de WW in de 39 weken voorafgaande aan de werkloosheidsperiode ten minste 26 weken betaald werk hebben verricht.⁵⁾ Zij hadden dan recht op een WW-uitkering van 6 maanden. Indien ook voldaan werd aan het 4 uit 5 criterium⁶⁾ gold een langere maximale duur, die afhankelijk is van het arbeidsverleden.

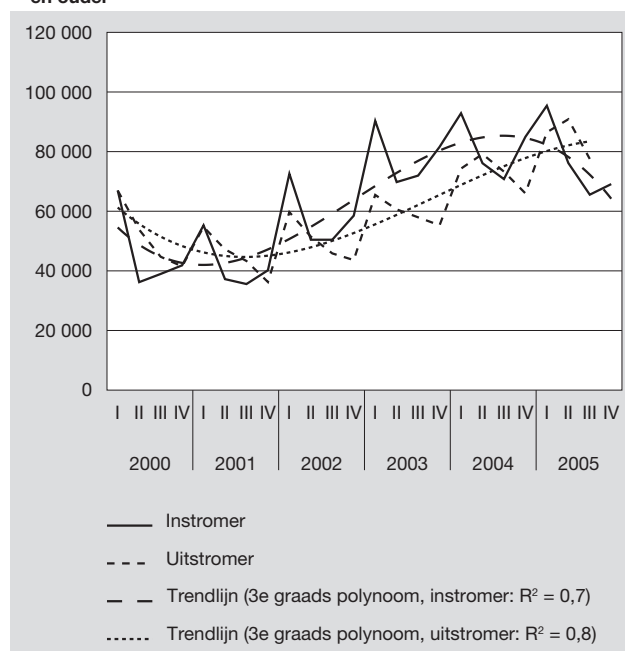
De instroom in en de uitstroom uit de WW volgt een duidelijk herkenbaar seizoenpatroon per kwartaal.⁷⁾ In verhouding tot de uitstroom is de instroom in het eerste en het vierde kwartaal (overwegend winter en herfst) hoog en in de tussenliggende kwartalen (lente en zomer) meestal laag in de periode 2000–2005.⁸⁾ Op basis van Ferber (2005) kan het seizoenpatroon toegeschreven worden aan bedrijfstakken als de landbouw en visserij, bouwnijverheid en de horeca die in de herfst- en wintermaanden een geringere bedrijvigheid kennen en daardoor naar verhouding veel beëindigingen van arbeidscontracten. Verder kan worden opgemerkt dat de seizoenfluctuaties voor de genoemde bedrijfstakken tezamen nagenoeg volledig voor rekening komen van de mannen.⁹⁾ Zij zijn in de landbouw en visserij en de bouwnijverheid beduidend vaker werkzaam dan vrouwen, in de horeca werken in het algemeen meer vrouwen.

De ‘gladde’ lijnen in de figuur geven een trendlijn weer, die zijn berekend als derdegraads-polynoom van de kwartaalcijfers. Het is duidelijk dat de ontwikkeling van de instroom en de ontwikkeling van de uitstroom samenhangen. In 2001 daalde het aantal uitstromers uit de WW per kwartaal nog vergeleken met hetzelfde kwartaal in het jaar daaraan vooraf. In deze periode toen het economisch tij nog gunstig¹⁰⁾ was, was sprake van een daling met ruim 6 duizend personen gemiddeld per kwartaal.¹¹⁾

In het slechtere economisch vaarwater van de jaren 2002 en 2003 nam het aantal uitstromers uit de WW per kwartaal juist toe, zij het aanzienlijk minder dan het aantal instromers. In 2002 en in meerdere mate in 2003 is het positieve verschil tussen instroom in en uitstroom uit de WW groot, hetgeen ook zichtbaar is in de sterke toename van het aantal ontvangers met een dergelijke uitkering (zie figuur 1).

In het jaar van economisch herstel, 2004, nam de uitstroom duidelijk meer toe (ruim 13 duizend personen gemiddeld per kwartaal

2. Instroom en uitstroom werkloosheidsuitkering, personen van 15 jaar en ouder



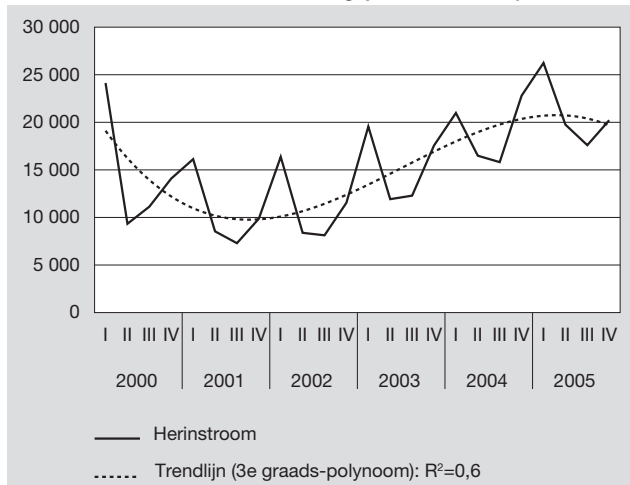
3.2 Herinstroom WW

Net zoals de instroom in de WW met de conjunctuur samenhangt, geldt dat ook voor de herinstroom. De stijging van de instroom is in 2002 al fors, bij de herinstroom pas in 2003. En als de instroom in 2005 al daalt, stijgt de herinstroom nog.

In 2001 stroomden ruim 11 duizend personen gemiddeld per kwartaal opnieuw in in een WW-uitkering. In de jaren daarna stijgt dit aantal geleidelijk tot 21 duizend in 2005 gemiddeld per kwartaal. In het vierde kwartaal van 2005 – in vergelijking met het vierde kwartaal 2004 – was niettemin sprake van een daling van de herinstroom.

Het seizoenpatroon in de herinstroom vertoont grote gelijkenis met de instroom. Vooral in het eerste kwartaal is de herinstroom hoog.

3. Herinstroom werkloosheidsuitkering, personen van 15 jaar en ouder



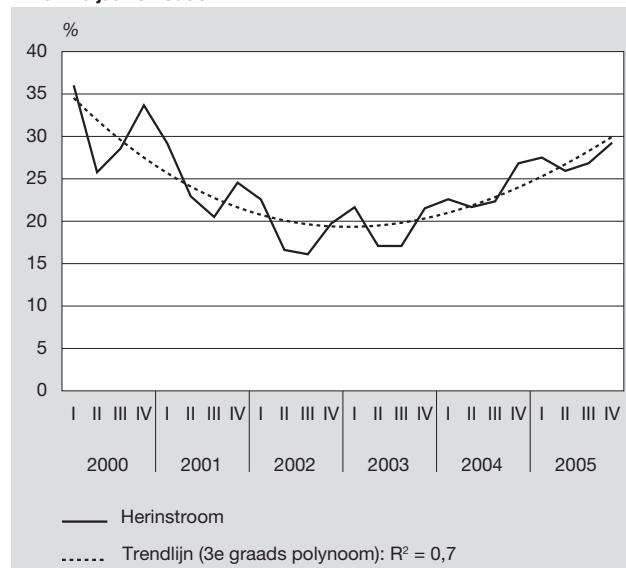
Het herinstroompercentage geeft aan welk deel van de instromers in de WW een herinstromer is (Figuur 4). In de slechtere economische jaren (2002 en 2003) is het herinstroompercentage laag. In deze jaren is de nieuwe instroom van personen in de WW¹²⁾ in verhouding tot de herinstroom veel gestegen, namelijk 15 duizend in 2002 en 16 duizend personen in 2003 gemiddeld per kwartaal. Zij zullen overwegend een stabiele arbeidsrelatie van langer dan een jaar hebben gehad voordat zij de WW-uitkering kregen.¹³⁾ Ook deze personen kunnen zich dan niet meer aan de negatieve gevolgen van een slechtere economische situatie onttrekken. In het betere economisch tij van 2004 en 2005 doet zich het omgekeerde voor. Gemeten ten opzichte van het voorgaande jaar zijn er gemiddeld per kwartaal 1 duizend respectievelijk 7 duizend minder nieuwe instromers in een WW-uitkering. Voor de hand ligt dat deze daling wordt veroorzaakt doordat minder mensen die al langer (dan een jaar) werk hadden, een WW-uitkering kregen. Eerder is al geconstateerd dat het aantal herinstromers in de betreffende jaren 2004 en 2005 toenam en dus ook naar verhouding tot de nieuwe instroom.

3.3 Instromers en uitstromers ABW/WWB

Wie niet in staat is om grotendeels in het eigen levensonderhoud te voorzien en ook geen beroep kan doen op een andere wet of sociale voorziening, komt in aanmerking voor bijstand. Alle bijstandsontvangers moeten in beginsel beschikbaar zijn voor betaald werk, enkele groepen uitgezonderd. Met de vervanging van de Algemene bijstandswet (Abw) van 1965 door de Wet werk en bijstand (Wwb) in 2004 kwam de uitvoering van de bijstand nog meer onder gemeentelijke verantwoordelijkheid. De nieuwe wet had tot doel het aantal bijstandsuitkeringen te verminderen doordat de gemeente ontvangers van een bijstandsuitkering actief begeleidt bij het vinden van werk [UWV, 2007].

De ontwikkeling van instromers en uitstromers van een bijstandsuitkering loopt tot het tweede kwartaal 2001 gelijk op, vanaf dit kwartaal is sprake van een tegengestelde ontwikkeling. Het seizoenpatroon is bij de bijstandsuitkeringen minder uitgesproken dan bij de WW-uitkeringen. In het eerste en het vierde kwartaal was de instroom in verhouding

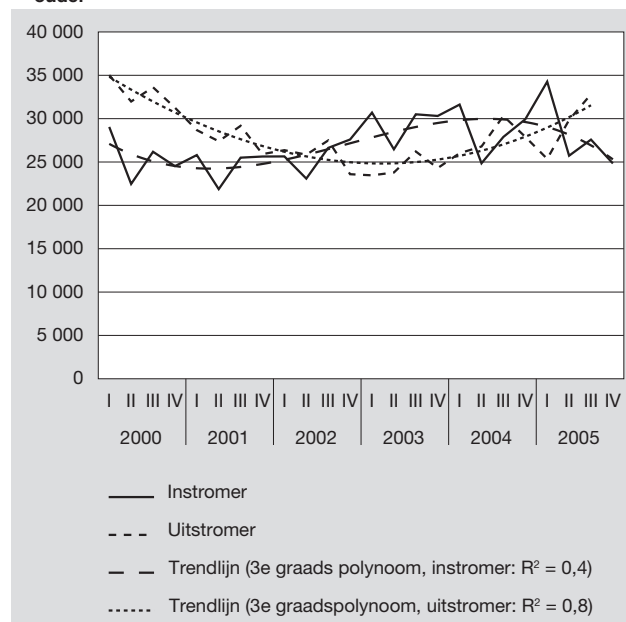
4. Herinstroom werkloosheidsuitkering (% van de instroom), personen van 15 jaar en ouder



tot de uitstroom hoog, en in de tussenliggende kwartalen laag. Een mogelijke oorzaak is dat kortdurende baantjes die geen recht geven op WW naar verhouding vaak worden beëindigd in het eerste en vierde kwartaal (herfst en winter). In 2001 daalde het aantal uitstromers van een bijstandsuitkering per kwartaal; ook weer bij vergelijking met hetzelfde kwartaal in het jaar daaraan vooraf. Aanvankelijk, in 2001, bedroeg de daling nog 5 duizend gemiddeld per kwartaal, werd daarna kleiner en bedroeg in 2003 duizend personen. Voor 2004 volgde een plus van 3 duizend personen die de bijstandsuitkering beëindigden.

De ontwikkeling van het aantal personen met een bijstandsuitkering blijkt iets beter de economische ontwikkelingen in de periode 2000–2005 te volgen dan die van de WW-uitkeringen. In de economisch slechtere jaren 2002 en 2003 daalde het aantal personen nog dat een bijstandsuitkering beëindigde, terwijl bij de WW-uitkering al sprake was van

5. Instroom en uitstroom bijstandsuitkering, personen van 15 jaar en ouder

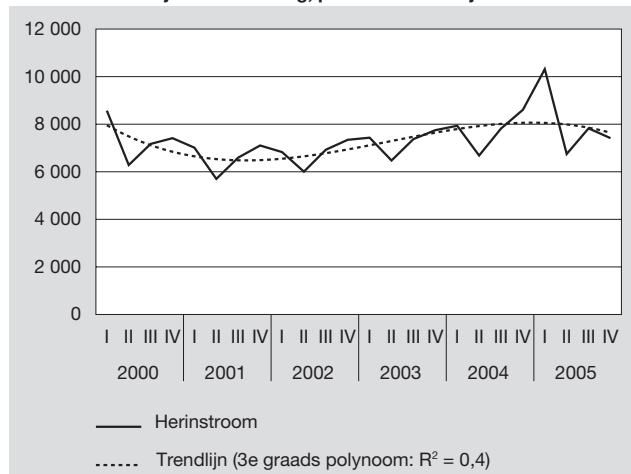


een stijging. Net zoals bij de WW-uitkeringen is in 2003 het (positieve) verschil tussen instromers en uitstromers van een bijstandsuitkering het grootst (ongeveer 4 duizend gemiddeld per kwartaal). De toename van het aantal ontvangers met een bijstandsuitkering is dus in dit jaar het grootst (figuur 1).

3.4 Herinstroom ABW/WWB

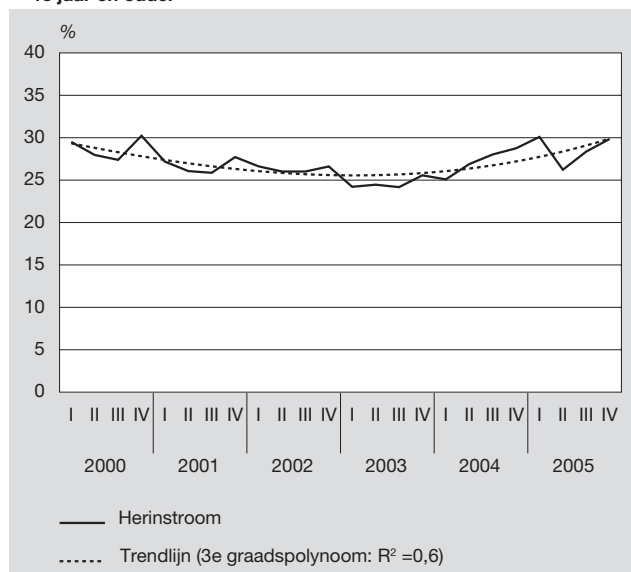
Nagenoeg los van het economisch tijdeel de herinstroom een tamelijk constant verloop zien in de periode 2000–2005. In 2000 stroomden per kwartaal gemiddeld ruim 7 duizend personen opnieuw in in een bijstandsuitkering. In de jaren daarna was dat niet veel anders. In 2005 waren er ongeveer 8 duizend herinstromers in een bijstandsuitkering.¹⁴⁾

6. Herinstroom bijstandsuitkering, personen van 15 jaar en ouder



De ontwikkeling van het herinstroompercentage lijkt sterk op die van de WW-uitkering, hoewel de verschillen tussen de hoogste en laagste waarde in deze periode veel kleiner zijn (Figuur 7). Vooral in de jaren 2002–2004, toen de arbeidsmarkt onder druk stond, lagen de herinstroom-

7. Herinstroom bijstandsuitkering (% van de instroom), personen van 15 jaar en ouder



percentages in de bijstand hoger dan bij de WW-uitkering. In 2002 was het verschil met de WW het grootst, namelijk gemiddeld per kwartaal 8 procentpunten meer; in de daaropvolgende twee jaren was dat 5 en 4 procentpunten.

Net zoals bij de WW-uitkeringen is het herinstroompercentage in de bijstand het laagst in de slechtere economische jaren 2002 en 2003. In deze slechte jaren is de nieuwe instroom van personen in de bijstand namelijk naar verhouding groot, bijvoorbeeld doordat ontvangers van een WW-uitkering na beëindiging van deze uitkering minder vaak werk vinden of doordat meer werknemers met een tijdelijk contract geen nieuw contract meer krijgen. Het aantal herinstromers zal dus procentueel geringer zijn. In 2004 en 2005 loopt het herinstroompercentage weer op. Dit hangt samen met de daling van het aantal instromers van een bijstandsuitkering.

4. Kenmerken van de herinstromers in een uitkering

Onderscheiden herinstromers in een uitkering zich van de nieuwe instromers in een uitkering? Aan de orde komen verschillen naar geslacht, leeftijd, herkomst en duur van de uitkering. Het kenmerk duur van de uitkering is opgenomen om na te gaan of herinstromers langer in een uitkering blijven dan nieuwe instromers. Een langere uitkeringsduur zou het gevolg kunnen zijn van een slechtere arbeidsmarktpositie van herinstromers. Dit is in dit artikel nagegaan voor instromers in het economisch slechte jaar 2002.

4.1 Kenmerken herinstromers WW

In het vierde kwartaal van 2005 zijn 69 duizend personen met een WW-uitkering gestart. Daarvan hadden 20 duizend personen maximaal een jaar voordat deze uitkering startte al eerder een dergelijke uitkering gehad. Het merendeel – ruim 14 duizend – van deze herinstromers was autochtoon. Herinstromers in een WW-uitkering kwamen het minst vaak voor in de leeftijd 15–24 jaar (jongeren) en 55–64 jaar (ouderen). Het betreft hier in beide leeftijdsgroepen 2 duizend personen.

Van de herinstromers in een WW-uitkering in het laatste kwartaal van 2005 is meer dan de helft man. Bij de nieuwe instromers is dit nagenoeg de helft. Kortom, herinstromers in de WW zijn vaker man. De jongere leeftijdsgroep (15–24 jaar) is onder de herinstroom duidelijk minder vertegenwoordigd dan onder de nieuwe instromers. Dit is niet verrassend, omdat de arbeidsgeschiedenis van jongeren per definitie vaak te kort is om twee transities in de WW door te kunnen maken. Vanaf de leeftijdsgroep 45–54 jaar is het beeld omgekeerd. De kans dat maximaal een jaar eerder een WW-uitkering werd beëindigd is dan groter. Instroom en herinstroom naar herkomst laten een vergelijkbaar beeld zien. Ook de verschillen naar geslacht, leeftijd en herkomst ten opzichte van het vierde kwartaal van 2000 en in het vierde kwartaal van 2003 zijn beperkt.

In het vierde kwartaal van 2002 zijn 53 duizend personen gestart met een WW-uitkering. Voor 11 duizend was dit herinstroom. Bijna 7 duizend van deze herinstromers had

Staat 2
(Her)instroom in WW-uitkering, personen van 15 jaar en ouder

	4e kwartaal 2005			4e kwartaal 2003			4e kwartaal 2000		
	Totaal	w.v.		Totaal	w.v.		Totaal	w.v.	
		nieuwe instroom	herinstroom		nieuwe instroom	herinstroom		nieuwe instroom	herinstroom
	%								
Totaal	100	100	100	100	100	100	100	100	100
<i>Geslacht</i>									
Man	52	51	56	58	56	63	55	52	60
Vrouw	48	49	44	42	44	37	45	48	40
<i>Leeftijd</i>									
15-24 jaar	12	14	8	13	15	9	11	13	7
25-34 jaar	29	30	27	31	31	31	32	32	30
35-44 jaar	29	29	30	27	27	28	26	26	26
45-54 jaar	20	19	23	19	18	21	21	19	24
55-64 jaar	9	8	11	9	9	10	10	9	13
<i>Herkomst</i>									
Autochtoon	72	72	72	72	72	72	74	72	77
Westers allochtoon	11	11	11	11	11	11	11	11	10
Niet-westers allochtoon	17	17	18	17	17	17	16	17	13

deze uitkering binnen een half jaar al weer beëindigd. Bijna 2 duizend hadden daarvoor een half jaar tot een jaar nodig.

Staat 3
(Her)instroom in een WW-uitkering per kwartaal naar WW-duur, personen van 15 jaar en ouder, 2002

	Nieuwe instroom				Herinstroom			
	I	II	III	IV	I	II	III	IV
	%							
Totaal	100	100	100	100	100	100	100	100
0-5 maanden	66	59	57	57	72	58	54	60
6-11 maanden	13	15	15	15	11	15	17	16
12-17 maanden	5	6	6	6	5	7	7	6
18-23 maanden	3	4	4	4	3	5	6	5
24-35 maanden	4	6	6	6	4	7	8	6
36 maanden en langer	9	11	11	11	4	8	8	7

Tussen de uitkeringsduur van instromers en herinstromers in één van de kwartalen in 2002 bestaat geen duidelijke samenhang. Een uitkeringsduur van maximaal 5 maanden kwam in het eerste kwartaal bij herinstromers iets vaker voor dan bij nieuwe instromers; in het tweede en derde kwartaal beëindigde juist nieuwe instromers vaker de WW-uitkering in deze periode. Lange duren van 36 maanden en langer kwamen bij herinstromers minder vaak voor dan bij nieuwe instromers.

4.2 Kenmerken herinstromers ABW/WWB

In het vierde kwartaal van 2005 zijn 28 duizend personen met een bijstandsuitkering gestart. Daarvan was 8 duizend herinstroom. Net zoals bij de WW-uitkeringen waren naar leeftijd de 25-34 jarigen en de 35-44 jarigen het meest ver-

Staat 4
(Her)instroom in bijstandsuitkering, personen van 15 jaar en ouder

	4e kwartaal 2005			4e kwartaal 2003			4e kwartaal 2000		
	Totaal	w.v.		Totaal	w.v.		Totaal	w.v.	
		nieuwe instroom	herinstroom		nieuwe instroom	herinstroom		nieuwe instroom	herinstroom
	%								
Totaal	100	100	100	100	100	100	100	100	100
<i>Geslacht</i>									
Man	49	47	52	52	52	54	48	46	53
Vrouw	51	53	48	48	48	46	52	54	47
<i>Leeftijd</i>									
15-24 jaar	23	26	16	26	29	15	24	27	15
25-34 jaar	30	31	29	30	30	28	33	32	34
35-44 jaar	24	23	25	23	22	26	23	22	26
45-54 jaar	13	12	15	13	12	15	12	11	13
55-64 jaar	6	5	7	5	5	8	5	5	6
65 jaar en ouder	4	3	8	4	2	7	3	3	5
<i>Herkomst</i>									
Autochtoon	48	51	42	46	47	44	46	46	44
Westers allochtoon	10	10	9	11	11	10	11	11	11
Niet-westers allochtoon	42	39	48	43	42	46	44	43	45

tegenwoordigd onder de herinstroom (ongeveer 2 duizend in de twee leeftijdsgroepen). Ruim 3 duizend van deze herinstromers was autochtoon.

Van de herinstromers in een bijstandsuitkering in het vierde kwartaal van 2005 is meer dan de helft man. Van de herinstromers in een bijstandsuitkering behoort 16 procent tot de 15–24 jarigen, bij de nieuwe instromers is dat 26 procent. De vergelijkbare percentages bij de WW-uitkering zijn 8 en 14. Herinstromers in de bijstand zijn minder vaak autochtoon dan nieuwe instromers. Ongeveer 42 procent van de herinstromers behoorde tot de autochtonen, bij de nieuwe instromers was dat 51 procent. De vergelijkbare percentages voor de WW zijn beduidend hoger, namelijk 72 voor de herinstroom als ook voor de nieuwe instroom.

De samenstelling van de herinstroom en nieuwe instroom naar geslacht, leeftijd en herkomst in het vierde kwartaal van 2000 en 2003 is vergelijkbaar met die van het vierde kwartaal van 2005.

In het vierde kwartaal van 2002 zijn 18 duizend personen gestart met een bijstandsuitkering. Voor 5 duizend was dit een herinstroom. Een vijfde van de herinstromers beëindigde de bijstandsuitkering binnen een half jaar. Nieuwe instromers beëindigden iets vaker dan herinstromers de bijstandsuitkering binnen het half jaar. De verdeling van de uitkeringsduur van personen die in de andere kwartalen van 2002 instroomden of herinstroomden verschilt niet wezenlijk van die voor het vierde kwartaal.

Staat 5
(Her)instroom in een bijstandsuitkering naar bijstandsduur¹⁾, personen van 15 jaar, 4e kwartaal 2002

	Totaal	w.v.	
		nieuwe instroom	herinstroom
	%		
Totaal	100	100	100
0–5 maanden	22	23	20
6–12 maanden	18	18	18
12–17 maanden	9	9	10
18–23 maanden	8	8	8
24–35 maanden	11	11	10
36 maanden en langer	32	31	35

In de bijstand zijn de uitkeringsduren langer dan in de WW [Bierings en Michiels, 2009].¹⁵⁾ In staat 5 komt dit tot uitdrukking in het lagere percentage (her)instromers met korte uitkeringsduren. Tussen de duur van de bijstandsuitkering en de herinstroom bestaat geen samenhang.

Literatuur

Bierings, H., en J. Michiels (2009). Duur van uitkeringssituaties. *Sociaaleconomische trends*, 4/2009.

Ferber T. (2005). Ontwikkeling van de WW in de periode 2001–2004. *Sociaal-economische trends*, 4/2005.

Inspectie Werk en Inkomen (2006, september). Verkennende studie naar de terugval in een WW- en Wwb uitkering.

Samen werken samen leven. Beleidsprogramma Kabinet Balkenende IV 2007–2011, juni 2007.

SZW (2007, april). Wet Werk en Bijstand: de feiten op een rij; Evaluatie Wet werk en bijstand 2004–2007.

UWV (2007). Kroniek van sociale verzekeringen.

Vieveen, E. (2009). Van uitkering naar werk. *Sociaaleconomische trends*, 1/2009.

Technische toelichting

Sociaal Statistisch Bestand

Het Sociaal Statistisch Bestand (SSB) bevat gegevens over alle personen, banen en uitkeringen in Nederland die op individueel niveau aan elkaar relateerbaar zijn. Hiertoe zijn gegevens uit registraties op individueel niveau gekoppeld, geïntegreerd en consistent gemaakt. Het resultaat is een gegevensbestand dat een volledige, samenhangende en consistente beschrijving geeft van de bevolking in Nederland. Voor de analyses in dit artikel is gebruik gemaakt van de SSB-jaargangen 2000 tot en met 2005 voor alle personen die in Nederland wonen.

Onderzoekspopulatie

De onderzoekspopulatie omvat alle personen die in Nederland wonen, deel uitmaken van een particulier of institutioneel huishouden (instelling, inrichting, of tehuis), en die tot een leeftijdscategorie behoren waarbij toegang tot een uitkering mogelijk is. Er is uitgegaan van een leeftijdsgrens van 15 jaar.

Uitkering

Een uitkering is geoperationaliseerd als een administratieve eenheid (record) die voorkomt in de administratie van een uitkeringsinstantie (UWV, SVB, Gemeenten, Belastingdienst) en die identificeerbaar is met een voor de betreffende uitkering kenmerkende unieke sleutel. In het SSB is het betalingsconcept van toepassing. Dat wil zeggen dat uitsluitend uitkeringen (en banen) zijn opgenomen, waarvoor daadwerkelijk betalingen hebben plaatsgevonden. Om die reden blijven zogenaamde nuluitkeringen – ‘slapende’ uitkeringsrechten die niet tot uitbetaling leiden – buiten beschouwing. Van een uitkering is zodoende sprake indien er naast een toekenning van het recht ook sprake is van betalingen.

Uitkeringssoorten

Onder bijstand wordt een uitkering in het kader van de Algemene bijstandswet (Abw, tot 2004), de Wet Werk en Bijstand (WWB, vanaf 2004) of het Besluit Bijstandsverlening Zelfstandigen (BBZ) verstaan. Omdat een bijstandsuitkering een uitkering aan het huishouden is, is zowel de aanvrager als de partner beschouwd als de ontvanger van een

bijstandsuitkering. Onder WW wordt een ontslagwerkloosheidsuitkering verstaan die in het kader van de Werkloosheidswet is uitgekeerd.

Looptijd bijstands- en WW-uitkering

Een bijstand-uitkeringsperiode is een aaneengesloten periode waarin een persoon een bijstandsuitkering ontvangt. De begindatum van een bijstandsuitkering is de datum waarop gestart is met de betaling van uitkeringsbedragen aan de uitkeringsgerechtigde ná de datum waarop het recht op de uitkering is ontstaan. De einddatum is de datum waarop de betalingen zijn beëindigd. Indien deze datum ná de periode met recht op uitkering ligt, wordt voor de einddatum de laatste dag van het recht op uitkering gekozen.

Voor een WW-uitkeringsperiode geldt een overeenkomstige definitie. Indien een persoon meerdere WW-uitkeringen ontvangt en deze elkaar in de tijd overlappen dan is de begindatum van de WW-uitkerings situatie de eerste begindatum van deze groep uitkeringen en de einddatum de laatste.

Verhuizingen en onderbrekingen in de bijstand

De uitvoering van de bijstand ligt bij gemeenten. Dat kan gevolgen hebben voor de looptijd van de uitkerings situatie. Bijvoorbeeld voor bijstandsontvangers die naar een andere gemeente verhuizen stopt de bijstandsuitkering in de eerste woongemeente en moet een nieuwe uitkering in de nieuwe woongemeente worden aangevraagd. De perioden met recht zouden dan moeten aansluiten (is ondermeer van belang vanwege het verkrijgen van langdurigheidstoelage). Dit blijkt echter niet altijd het geval te zijn, waardoor een oneigenlijke onderbreking van de bijstandsuitkering ontstaat. Voor deze situaties is een correctie toegepast; deze correctie houdt in dat de onderbreking in de uitkerings situatie wordt verwijderd. De correctie wordt alleen toegepast als aan de volgende twee voorwaarden is voldaan:

de onderbreking in de uitkerings situatie bedraagt maximaal 1 maand, dat wil zeggen: er is sprake van een uitkering in maand $t-1$, geen uitkering in maand t , en een uitkering in maand $t+1$. Kortere onderbrekingen komen uiteraard ook in aanmerking; én

Er sprake is van een wisseling van gemeente in de periode: vanaf de maand direct voorafgaand aan de start van de onderbreking tot en met de maand direct volgend op het einde van de onderbreking.

Instream en uitstroom

Met instroom wordt de populatie personen bedoeld die in een zeker kwartaal instromen in een uitkerings situatie van een bepaald type (WW of ABW/WWB). Met uitstroom wordt de populatie personen bedoeld die in een zeker kwartaal uitstromen uit een uitkerings situatie van een bepaald type.

Herinstroom

Een persoon is herinstromer als aan de volgende voorwaarden is voldaan:

De persoon stroomt in een bepaald kwartaal één of meerdere keren in e en uitkering van een bepaald type in (WW óf ABW/WWB).

De persoon is herinstromer als binnen een periode van een jaar direct voorafgaand aan het moment van instroom de persoon al eerder een uitkering van hetzelfde type heeft ontvangen; in het geval dat de persoon meerdere keren in een kwartaal instroomt gaat het om de periode van een jaar direct voorafgaand aan de laatste uitkering binnen dat kwartaal.

Noten in de tekst

- 1) In Vieveen [2009] is onderzocht welke personen na een werkloosheidsuitkering c.q. een bijstandsuitkering werk hadden gevonden en de duur dat zij werk behielden.
- 2) Personen met een WW- of ABW/WWB-uitkering kunnen deze uitkering in combinatie hebben met een andere uitkering, al komt dit weinig voor. Naast een WW-uitkering had in 2005 één op de tien personen ook nog een bijstands- of arbeids-ongeschiktheidsuitkering. Bij een bijstandsuitkering had slechts één op de twintig deze uitkering in combinatie met een werkloosheids- of arbeidsongeschiktheidsuitkering. Een WW-uitkering kan in combinatie met een ABW/WWB-uitkering voorkomen. Dit is in het algemeen het geval wanneer deze uitkering bij aanvulling met een toeslag in het kader van de Toeslagenwet onder het sociaal minimum ligt. Dan wordt vanuit de bijstand verder aangevuld. In 2005 had 1 procent van de personen met een WW-uitkering een dergelijke aanvulling.
- 3) De jaarcijfers kunnen worden berekend als de som van de kwartaalcijfers, gecorrigeerd voor meerdere instroomgebeurtenissen.
- 4) De keuze voor een jaarperiode sluit aan bij andere publicaties (zie Inspectie Werk en Inkomen, 2006 en SZW, 2007).
- 5) Per 1 april 2006 hebben werknemers recht op een WW-uitkering als ze van de voorgaande 36 weken in 26 weken hebben gewerkt.
- 6) Volgens het 4 uit 5 criterium moet een werkloze in vier van de vijf kalenderjaren voorafgaand aan het jaar waarin de werkloosheid is ingetreden over 52 of meer dagen per jaar loon hebben ontvangen [UWV, 2007].
- 7) Uit de figuur is af te leiden dat de dynamiek van in- en uitstroom in en uit de WW in vergelijking tot het standcijfer van het aantal personen met een WW uitkering naar verhouding groot is.
- 8) Uitzonderingen zijn het derde kwartaal van 2002 en het tweede en derde kwartaal van 2003. In deze periode verslechterde de arbeidsmarkt zich aanzienlijk (zie figuur 1).
- 9) Dit geldt apart voor de instroom in en de uitstroom uit de WW.
- 10) Afgemeten aan de procentuele mutatie van het bruto binnenlands product tegen marktprijzen. Berekend ten opzichte van het voorafgaande jaar bedroegen de percentages in de periode 2000-2005: 1,9 (2001), 0,1 (2002), 0,3 (2003), 2,2 (2004) en 1,5 (2005).
- 11) Deze mutatie is bepaald als het gemiddelde van de vier kwartaalmutaties. Daarbij is een kwartaalmutatie berekend als de mutatie ten opzichte van hetzelfde kwartaal een jaar eerder.

- ¹²⁾ Nieuwe instromers in een uitkering hebben in het jaar voorafgaande aan de start van de uitkering geen uitkering gehad.
- ¹³⁾ Dit is directe consequentie van de wet, waarin de uitkeringsduur gemaximeerd is.
- ¹⁴⁾ De herinstroompercentages in [SZW, 2007] die ook op basis van CBS bronnen zijn berekend, liggen beduidend lager dan in dit artikel. De instroom ligt hoger, de herinstroom lager. De oorzaak van het verschil is dat in [SZW, 2007] een selectie van de doelpopulatie is toegepast waarvan is verondersteld dat zij de (her)instroom op gemeenteniveau weerspiegelt. Zo zijn ontvangers van een bijstandsuitkering geselecteerd:

- die zijn verhuisd naar een andere gemeente zijn altijd beschouwd als instromer en nooit als herinstromer. In dit artikel speelt het geen rol of iemand verhuisd is of niet, maar wordt uitsluitend de begin- en einddatum van een uitkering vergeleken.
 - op huishoudensniveau; in dit artikel op persoonsniveau.
 - die een uitkering hebben uit hoofde van de ABW en Wwb en thuiswonend zijn. In dit artikel zijn mensen met een BBZ (Bijstandsbesluit Zelfstandigen) uitkering en mensen in inrichtingen en daklozen eveneens tot de doelpopulatie gerekend.
- ¹⁵⁾ Dit is een direct gevolg van de werkloosheidswet, waarin de WW-duur gemaximeerd is.

Tabel 1
Uitstroom en (her)instroom in WW-uitkering, personen van 15 jaar en ouder

	Uitstroom	Instroom		%
		totaal	w.v. herinstroom	
	x 1 000			
2000				
1e kwartaal	67	67	24	36
2e kwartaal	54	36	9	26
3e kwartaal	45	39	11	29
4e kwartaal	41	42	14	34
2001				
1e kwartaal	55	55	16	29
2e kwartaal	47	37	9	23
3e kwartaal	43	36	7	21
4e kwartaal	36	40	10	25
2002				
1e kwartaal	60	73	16	23
2e kwartaal	51	50	8	17
3e kwartaal	46	50	8	16
4e kwartaal	44	59	12	20
2003				
1e kwartaal	65	90	20	22
2e kwartaal	61	70	12	17
3e kwartaal	58	72	12	17
4e kwartaal	55	82	18	22
2004				
1e kwartaal	74	93	21	23
2e kwartaal	79	76	16	22
3e kwartaal	73	71	16	22
4e kwartaal	66	85	23	27
2005				
1e kwartaal	86	95	26	28
2e kwartaal	91	76	20	26
3e kwartaal	78	66	18	27
4e kwartaal		69	20	29

Tabel 2
Uitstroom en (her)instroom in bijstandsuitkering, personen van 15 jaar en ouder

	Uitstroom	Instroom		%
		totaal	w.v. herinstroom	
	x 1 000			
2000				
1e kwartaal	35	29	9	30
2e kwartaal	32	22	6	28
3e kwartaal	34	26	7	27
4e kwartaal	31	25	7	30
2001				
1e kwartaal	29	26	7	27
2e kwartaal	27	22	6	26
3e kwartaal	29	26	7	26
4e kwartaal	26	26	7	28
2002				
1e kwartaal	26	26	7	27
2e kwartaal	26	23	6	26
3e kwartaal	27	27	7	26
4e kwartaal	24	28	7	27
2003				
1e kwartaal	23	31	7	24
2e kwartaal	24	26	6	24
3e kwartaal	26	31	7	24
4e kwartaal	24	30	8	26
2004				
1e kwartaal	26	32	8	25
2e kwartaal	27	25	7	27
3e kwartaal	30	28	8	28
4e kwartaal	28	30	9	29
2005				
1e kwartaal	25	34	10	30
2e kwartaal	30	26	7	26
3e kwartaal	33	28	8	28
4e kwartaal		25	7	30