

Persbericht

PB10-007
11 februari 2010
9.30 uur

Inflatie omlaag door gas en elektriciteit

- **Energie ruim 17 procent goedkoper dan een jaar eerder**
- **Voeding goedkoper**
- **Nederlandse inflatie verder onder eurozone**

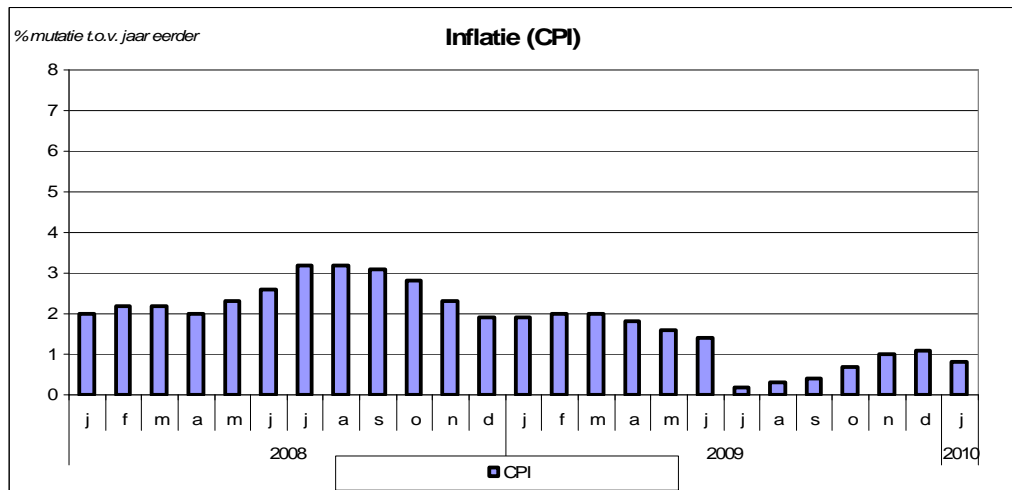
De inflatie is in januari 2010 uitgekomen op 0,8 procent. Dit is 0,3 procentpunt lager dan in december. Daarmee is de inflatie voor het eerst sinds vijf maanden gedaald. Dit blijkt uit cijfers van het CBS.

De daling in januari is vooral het gevolg van de aanpassing van de tarieven van energie in die maand. Elektriciteit werd in januari 5,0 procent goedkoper. Gas werd in januari weliswaar 1,0 procent duurder, maar in juli waren de tarieven van gas fors verlaagd. Daardoor ligt de gasprijs nog altijd ruim 21 procent onder het niveau van een jaar eerder. De prijzen van energie zijn ruim 17 procent lager dan een jaar eerder. De tarieven van energie hangen indirect af van de olieprijs en worden in Nederland twee maal per jaar aangepast. Hierdoor werkt de ontwikkeling van de olieprijs vertraagd door in het inflatiecijfer.

De prijzen van voedingsmiddelen lagen in januari 2,0 procent lager dan een jaar eerder. In december was dit nog 1,1 procent. Dit was vooral het gevolg van een groot aantal aanbiedingen in supermarkten.

De premies voor aanvullende ziektekostenverzekeringen zijn in januari gemiddeld 5,2 procent verhoogd. Vorig jaar in januari bedroeg de verhoging 5,9 procent.

De Nederlandse inflatie volgens de Europees geharmoniseerde methode (HICP) is in januari uitgekomen op 0,4 procent. Volgens een raming van Eurostat komt de inflatie in de eurozone in januari uit op 1,0 procent. Daardoor ligt de Nederlandse inflatie duidelijk onder die van de eurozone.



Technische toelichting

Inflatie

De inflatie in Nederland wordt gemeten als de stijging van de consumentenprijsindex (CPI) ten opzichte van de overeenkomstige periode in het voorgaande jaar. De consumentenprijsindex geeft het prijsverloop weer van een pakket goederen en diensten zoals dit gemiddeld wordt aangeschaft door de Nederlandse huishoudens.

Europees geharmoniseerde consumentenprijsindex

Naast de nationale consumentenprijsindex is er ook een Europees geharmoniseerde consumentenprijsindex (Harmonized Index of Consumer Prices, HICP). Met de HICP is het mogelijk de inflatie tussen de lidstaten van de Europese Unie te vergelijken. Definities, indelingen en methoden zijn daartoe zo goed mogelijk gecoördineerd en in Europese regelgeving vastgelegd. Er wordt een HICP berekend voor de afzonderlijke lidstaten, voor de groep landen die de euro hebben ingevoerd (eurozone) en voor de Europese Unie als geheel.

Basisverlegging

In januari is de basis van de CPI verlegd. Dit betekent dat de uitkomsten van de CPI vanaf deze maand (gedurende een jaar) gebaseerd zijn op het consumptiepatroon van het jaar 2009. De basis van de CPI wordt sinds 2007 jaarlijks verlegd. Er wordt echter geen nieuwe reeks gestart. De prijsveranderingen die worden berekend met het nieuwe consumptiepatroon worden gekoppeld aan de al bestaande reeks van 2006=100. Meer achtergrondinformatie over de basisverlegging is te vinden op de CBS-website.

Voorlopige uitkomsten

De uitkomsten over de consumentenprijsindex zijn in de regel één maand voorlopig. Cijfers kunnen worden aangepast op grond van nagekomen gegevens.

Meer informatie

Voor meer informatie kunt u de website van het CBS bezoeken (www.cbs.nl). Op de website vindt u ook het conjunctuurbericht van het CBS, waarin een samenhangend beeld wordt gegeven van de conjuncturele ontwikkeling. U kunt zich op het conjunctuurbericht abonneren via de website (Informatie voor/Publiek/Abonnementen).

1. Inflatie, historische reeks

	Jan.	Febr.	Maart	April	Mei	Juni	Juli	Aug.	Sept.	Okt.	Nov.	Dec.	Jaar
<i>In procenten</i>													
1987	-1,3	-1,2	-1,1	-1,1	-1,1	-0,8	0,1	0,2	0,2	0,1	-0,1	-0,2	-0,5
1988	0,6	0,5	0,7	0,7	0,7	0,8	1,0	0,9	0,9	0,7	1,0	1,2	0,7
1989	0,8	0,9	0,8	1,1	1,0	1,0	1,1	1,1	1,3	1,4	1,2	1,3	1,1
1990	2,2	2,3	2,3	2,2	2,3	2,3	2,4	2,4	2,7	2,9	2,8	2,6	2,5
1991	3,2	2,9	3,2	3,1	3,2	3,4	4,5	4,6	4,4	4,5	4,8	4,9	3,9
1992	4,1	4,4	4,2	4,4	4,2	4,0	3,1	3,5	3,4	3,0	2,9	2,6	3,7
1993	2,5	2,4	2,3	2,3	2,3	2,1	2,2	2,0	1,8	1,9	1,7	1,7	2,1
1994	2,4	3,0	2,9	2,8	2,9	3,0	2,7	2,6	2,7	2,8	2,5	2,6	2,7
1995	2,4	2,4	2,3	2,3	2,1	2,1	1,8	1,5	1,5	1,3	1,6	1,7	2,0
1996	1,9	1,8	2,0	2,0	2,0	1,8	2,2	1,9	2,0	2,4	2,3	2,5	2,1
1997	2,3	2,2	2,0	1,8	2,2	2,2	2,3	2,6	2,6	2,3	2,5	2,3	2,2
1998	1,8	2,2	2,3	2,4	2,0	2,2	2,0	1,7	1,7	1,9	1,7	1,7	2,0
1999	2,2	2,1	2,2	2,2	2,3	2,3	2,1	2,6	2,2	2,1	2,2	2,2	2,2
2000	2,0	2,0	1,9	2,1	2,4	2,7	2,8	2,5	2,9	3,1	3,0	2,9	2,6
2001	4,2	4,5	4,6	4,9	4,9	4,5	4,6	4,7	4,7	4,3	4,2	4,4	4,5
2002	4,0	3,8	3,6	3,6	3,3	3,4	3,4	3,3	3,3	3,2	3,1	3,1	3,4
2003	2,4	2,4	2,4	2,1	2,0	2,0	2,1	2,1	2,0	2,0	2,0	1,7	2,1
2004	1,3	1,2	1,1	1,4	1,5	1,4	1,1	1,1	1,0	1,4	1,3	1,2	1,2
2005	1,5	1,6	1,8	1,5	1,3	1,6	1,6	1,8	1,8	1,6	1,8	2,0	1,7
2006	1,3	1,1	1,0	1,2	1,2	1,3	1,3	1,4	1,1	0,9	1,0	1,1	1,1
2007	1,4	1,5	1,8	1,8	1,8	1,7	1,5	1,1	1,3	1,6	1,9	1,9	1,6
2008	2,0	2,2	2,2	2,0	2,3	2,6	3,2	3,2	3,1	2,8	2,3	1,9	2,5
2009	1,9	2,0	2,0	1,8	1,6	1,4	0,2	0,3	0,4	0,7	1,0	1,1	1,2
2010	0,8 *)												

*) Voorlopige cijfers.

NB. Van jan. 1987 – juli 1988: reeks werknemers met een laag inkomen 1980=100

Van aug. 1988 – jan. 1994: reeks werknemers met een laag inkomen 1985=100

Van febr. 1994 – sep. 1997: reeks alle huishoudens 1990=100

Van okt. 1997 – dec. 2002: reeks alle huishoudens 1995=100

Van jan. 2003 – dec. 2006: reeks alle huishoudens 2000=100

Vanaf jan. 2007: reeks alle huishoudens 2006=100

Bron: CBS

2. Prijsstijging en bijdrage aan inflatie van enkele artikelgroepen

	gewicht	2009			2010					
		2007	2008	2009	Aug	Sep	Okt	Nov	Dec	Jan*
<i>Prijsstijging ten opzichte van een jaar eerder</i>										
		<i>%</i>								
0 Totaal bestedingen	100,0	1,6	2,5	1,2	0,3	0,4	0,7	1,0	1,1	0,8
1 Voedingsmiddelen en alcoholvrije dranken	11,1	1,0	5,6	1,1	-0,4	-1,2	-1,2	-1,3	-1,1	-2,0
2 Alcoholhoudende dranken en tabak	3,0	1,9	4,8	8,5	9,9	9,5	9,2	3,7	2,3	2,3
3 Kleding en schoeisel	4,7	1,2	0,3	-0,5	-0,9	0,5	0,5	0,3	-2,8	1,6
4 Huisvesting, water en energie	23,8	2,6	2,1	1,8	-0,3	-0,3	-0,4	-0,3	-0,2	-1,8
5 Stoffering, huishoudelijke apparaten	6,4	1,2	2,1	2,4	2,2	2,1	2,0	2,3	2,2	1,7
6 Gezondheid	1,1	1,2	0,3	1,0	2,0	1,7	1,5	1,5	1,7	1,7
7 Vervoer	11,5	1,8	3,9	-2,1	-3,0	-2,9	-0,2	3,5	5,1	5,9
8 Communicatie	3,7	-2,8	-4,1	-1,9	-3,3	-2,8	-2,2	-1,6	-1,7	-2,5
9 Recreatie en cultuur	10,7	-0,7	-1,3	0,5	0,5	1,1	1,1	1,1	1,3	1,0
10 Onderwijs	0,1	-1,4	2,2	1,3	0,6	1,7	1,6	1,2	1,2	1,0
11 Hotels, cafés en restaurants	4,6	3,5	4,2	3,9	4,7	3,9	4,1	3,3	3,3	3,2
12 Diverse goederen en diensten	11,1	2,9	3,8	2,5	2,4	2,4	2,4	2,2	2,6	1,9
13 Consumptiegebonden belastingen en overheidsd.	3,4	2,9	4,2	4,0	3,7	3,8	3,8	3,8	3,8	3,9
14 Consumptie in het buitenland	4,6	2,3	4,8	-1,8	-3,6	-2,4	-2,5	-1,8	0,2	2,0
<i>Bijdrage aan de inflatie</i>										
		<i>procentpunt</i>								
0 Totaal bestedingen	100,0	1,6	2,5	1,2	0,3	0,4	0,7	1,0	1,1	0,8
1 Voedingsmiddelen en alcoholvrije dranken	11,1	0,1	0,6	0,1	0,0	-0,1	-0,1	-0,1	-0,1	-0,2
2 Alcoholhoudende dranken en tabak	3,0	0,1	0,1	0,2	0,3	0,3	0,3	0,1	0,1	0,1
3 Kleding en schoeisel	4,7	0,1	0,0	0,0	0,0	0,0	0,0	0,0	-0,1	0,1
4 Huisvesting, water en energie	23,8	0,6	0,5	0,4	-0,1	-0,1	-0,1	-0,1	0,0	-0,5
5 Stoffering, huishoudelijke apparaten	6,4	0,1	0,1	0,2	0,1	0,1	0,1	0,1	0,1	0,1
6 Gezondheid	1,1	0,0	0,0	0,0	0,0	0,0	0,0	0,0	0,0	0,0
7 Vervoer	11,5	0,2	0,4	-0,2	-0,4	-0,3	0,0	0,4	0,5	0,6
8 Communicatie	3,7	-0,1	-0,2	-0,1	-0,1	-0,1	-0,1	-0,1	-0,1	-0,1
9 Recreatie en cultuur	10,7	-0,1	-0,1	0,1	0,0	0,1	0,1	0,1	0,1	0,1
10 Onderwijs	0,1	0,0	0,0	0,0	0,0	0,0	0,0	0,0	0,0	0,0
11 Hotels, cafés en restaurants	4,6	0,2	0,2	0,2	0,2	0,2	0,2	0,2	0,2	0,2
12 Diverse goederen en diensten	11,1	0,3	0,4	0,3	0,3	0,3	0,3	0,2	0,3	0,2
13 Consumptiegebonden belastingen en overheidsd.	3,4	0,1	0,1	0,1	0,1	0,1	0,1	0,1	0,1	0,1
14 Consumptie in het buitenland	4,6	0,1	0,2	-0,1	-0,2	-0,1	-0,1	-0,1	0,0	0,1

*) Voorlopige cijfers.

Bron: CBS

3. Procentuele veranderingen t.o.v. de overeenkomstige periode uit het voorgaande jaar

		Nationale CPI Nederland		Geharmoniseerde index (HICP)		
		Alle huishoudens	Alle huishoudens afgeleid ¹⁾	Nederland	Eurozone	Europese Unie
jaargemiddelden						
1997		2,2	2,0	1,9	1,6	1,7
1998		2,0	1,7	1,8	1,1	1,3
1999		2,2	1,7	2,0	1,1	1,2
2000		2,6	2,2	2,3	2,1	1,9
2001		4,5	3,6	5,1	2,3	2,2
2002		3,4	3,4	3,9	2,2	2,1
2003		2,1	1,9	2,2	2,1	2,0
2004		1,2	0,9	1,4	2,1	2,0
2005		1,7	1,4	1,5	2,2	2,2
2006		1,1	1,5	1,7	2,2	2,2
2007		1,6	1,5	1,6	2,1	2,3
2008		2,5	2,2	2,2	3,3	3,7
2009		1,2	0,9	1,0	0,3	1,0
maanden						
2007	januari	1,4	1,2	1,2	1,8	2,1
	februari	1,5	1,3	1,4	1,8	2,1
	maart	1,8	1,6	1,9	1,9	2,3
	april	1,8	1,6	1,9	1,9	2,2
	mei	1,8	1,6	2,0	1,9	2,1
	juni	1,7	1,6	1,8	1,9	2,1
	juli	1,5	1,3	1,4	1,8	2,0
	augustus	1,1	1,0	1,1	1,7	1,9
	september	1,3	1,2	1,3	2,1	2,2
	oktober	1,6	1,5	1,6	2,6	2,7
	november	1,9	1,8	1,8	3,1	3,1
	december	1,9	1,7	1,6	3,1	3,2
2008	januari	2,0	1,9	1,8	3,2	3,4
	februari	2,2	2,1	2,0	3,3	3,5
	maart	2,2	2,0	1,9	3,6	3,8
	april	2,0	1,9	1,7	3,3	3,6
	mei	2,3	2,1	2,1	3,7	4,0
	juni	2,6	2,4	2,3	4,0	4,3
	juli	3,2	2,9	3,0	4,0	4,4
	augustus	3,2	3,0	3,0	3,8	4,3
	september	3,1	2,8	2,8	3,6	4,2
	oktober	2,8	2,5	2,5	3,2	3,7
	november	2,3	1,8	1,9	2,1	2,8
	december	1,9	1,5	1,7	1,6	2,2
2009	januari	1,9	1,4	1,7	1,1	1,8
	februari	2,0	1,5	1,9	1,2	1,8
	maart	2,0	1,5	1,8	0,6	1,3
	april	1,8	1,4	1,8	0,6	1,3
	mei	1,6	1,2	1,5	0,0	0,8
	juni	1,4	1,1	1,4	-0,1	0,6
	juli	0,2	-0,1	-0,1	-0,7	0,2
	augustus	0,3	0,0	-0,1	-0,2	0,6
	september	0,4	0,1	0,0	-0,3	0,3
	oktober	0,7	0,4	0,4	-0,1	0,5
	november	1,0	0,8	0,7	0,5	1,0
	december	1,1	1,0	0,7	0,9 *)	1,4 *)
2010	januari	0,8 *)	0,7 *)	0,4 *)	1,0 *)	

¹⁾ In de afgeleide consumentenprijsindices van het CBS is het effect van veranderingen in de tarieven van de consumptiegebonden belastingen en subsidies uit de prijsontwikkeling geëlimineerd. Enkele voorbeelden zijn BTW en accijns, motorrijtuigenbelasting, hondenbelasting, maar ook subsidies op milieuvriendelijke producten.

*) Voorlopige cijfers.

Bron: CBS/Eurostat

4. Verandering consumentenprijsindex alle huishoudens (2006 = 100) naar artikelgroep

Artikelgroep	Weging		Mutatie in % jan '10 *) t.o.v.		Bijdrage aan inflatie in %-punt	
	%	dec '09	jan '09	dec '09	jan '10 *)	
0 Totaal bestedingen	100,0	0,0	0,8	1,1	0,8	
1 Voedingsmiddelen en alcoholvrije dranken	11,1	-0,5	-2,0	-0,1	-0,2	
Voedingsmiddelen	10,2	-0,5	-2,0	-0,1	-0,2	
Brood en graanproducten	2,2	-0,8	0,0	0,0	0,0	
Vlees	2,1	-1,7	-1,4	0,0	0,0	
Vis, schaal- en schelpdieren	0,4	-1,3	-0,2	0,0	0,0	
Melk, kaas en eieren	1,5	-1,6	-4,0	0,0	-0,1	
Oliën en vetten	0,2	-1,5	-3,1	0,0	0,0	
Fruit	0,8	0,1	-2,0	0,0	0,0	
Groenten en aardappelen	1,1	6,2	-5,7	-0,1	-0,1	
Suiker, zoetwaren en ijs	0,9	-0,7	0,1	0,0	0,0	
Overige voedingsmiddelen	1,1	-2,6	-1,7	0,0	0,0	
Alcoholvrije dranken	0,9	-0,9	-2,2	0,0	0,0	
Koffie, thee en cacao	0,3	0,5	-2,7	0,0	0,0	
Mineraalwater, frisdranken en sappen	0,6	-1,6	-2,1	0,0	0,0	
2 Alcoholhoudende dranken en tabak	3,0	0,4	2,3	0,1	0,1	
Alcoholhoudende dranken	1,1	1,1	0,7	0,0	0,0	
Tabak	1,8	0,0	3,2	0,1	0,1	
3 Kleding en schoeisel	4,7	-7,4	1,6	-0,1	0,1	
Kleding en kledingstoffen	4,0	-8,0	1,4	-0,1	0,1	
Schoeisel en schoenreparaties	0,8	-4,8	2,5	0,0	0,0	
4 Huisvesting, water en energie	23,8	-0,1	-1,8	0,0	-0,5	
Werkelijke huur	6,0	0,0	2,8	0,2	0,2	
Toegerekende huur eigen woning	10,3	0,0	2,8	0,3	0,3	
Onderhoud en reparatie van de woning	1,4	1,6	1,8	0,0	0,0	
Watervoorziening en overige diensten i.v.m. de woning	1,3	0,5	2,4	0,0	0,0	
Energie	4,8	-1,3	-17,1	-0,5	-1,0	
5 Stofering, huishoudelijke apparaten	6,4	-0,4	1,7	0,1	0,1	
Meubelen en vloerbedekking	2,6	-0,6	0,6	0,0	0,0	
Huishoudtextiel	0,5	-0,7	1,3	0,0	0,0	
Huishoudelijke apparatuur incl. reparatie	0,8	0,6	4,6	0,0	0,0	
Vaat- en glaswerk en huishoudelijke artikelen	0,6	-0,4	3,5	0,0	0,0	
Gereedschappen en werktuigen voor huis en tuin	0,4	-0,1	2,6	0,0	0,0	
Dagelijks woningonderhoud	1,6	-0,6	1,5	0,0	0,0	
6 Gezondheid	1,1	0,1	1,7	0,0	0,0	
7 Vervoer	11,5	1,9	5,9	0,5	0,6	
Aankoop voertuigen	2,4	0,6	0,5	0,0	0,0	
Gebruik van privé-voertuigen, w.o. autobrandstoffen	7,3	2,4	10,2	0,6	0,6	
Vervoersdiensten	1,8	1,7	-0,6	0,0	0,0	
8 Communicatie	3,7	0,0	-2,5	-0,1	-0,1	
9 Recreatie en cultuur	10,7	-0,4	1,0	0,1	0,1	
Audio en video, computers en software	1,9	-0,4	-4,0	-0,1	-0,1	
Duurzame goederen voor recreatie en cultuur	0,5	0,3	1,5	0,0	0,0	
Spelartikelen, bloemen, planten en huisdieren	2,1	-1,6	-1,3	0,0	0,0	
Recreatieve en culturele dienstverlening	3,0	0,8	2,8	0,1	0,1	
Boeken, kranten, tijdschriften en schrijfwaren	1,6	-1,8	3,8	0,1	0,1	
Pakketreizen	1,6	0,0	3,9	0,1	0,1	
10 Onderwijs	0,1	-0,6	1,0	0,0	0,0	
11 Hotels, cafés en restaurants	4,6	-0,2	3,2	0,2	0,2	
Restaurants, cafés en kantines	4,2	0,4	3,3	0,2	0,1	
Accommodatie	0,4	-6,6	1,3	0,0	0,0	
12 Diverse goederen en diensten	11,1	1,0	1,9	0,3	0,2	
Lichaamsverzorging	2,3	-0,7	0,7	0,1	0,0	
Artikelen voor persoonlijk gebruik, n.e.g.	0,8	-0,5	2,8	0,0	0,0	
Sociale bescherming (w.o. kinderopvang, thuiszorg)	1,6	0,9	1,2	0,0	0,0	
Verzekering	3,3	2,1	2,6	0,1	0,1	
Financiële diensten	1,1	1,2	0,5	0,0	0,0	
Andere diensten n.e.g.	2,1	1,6	3,0	0,1	0,1	
13 Consumptiegebonden belastingen en overheidsd.	3,4	3,2	3,9	0,1	0,1	
Consumptiegebonden belastingen	2,6	3,9	4,3	0,1	0,1	
Overheidsdiensten, w.o. college- en lesgeld VO	0,8	0,9	2,7	0,0	0,0	
14 Consumptie in het buitenland	4,6	1,5	2,0	0,0	0,1	

*) Voorlopige cijfers.

Bron: CBS