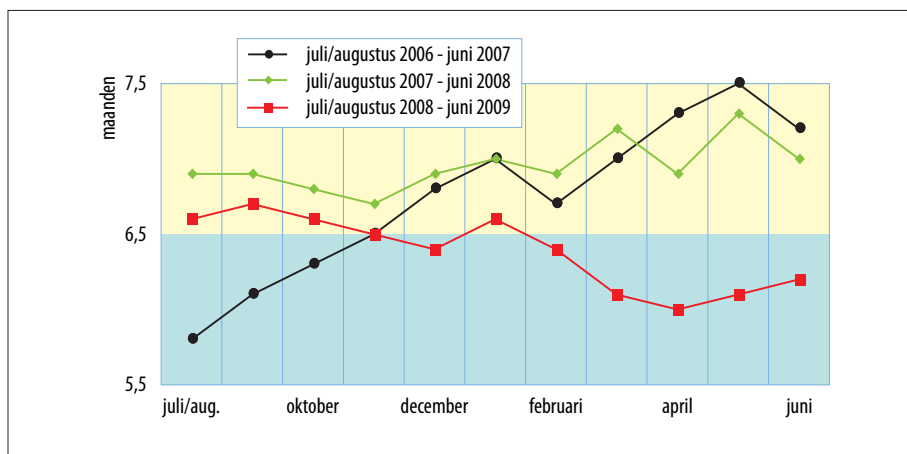


Sombere vooruitzichten voor burgerlijke en utiliteitsbouw

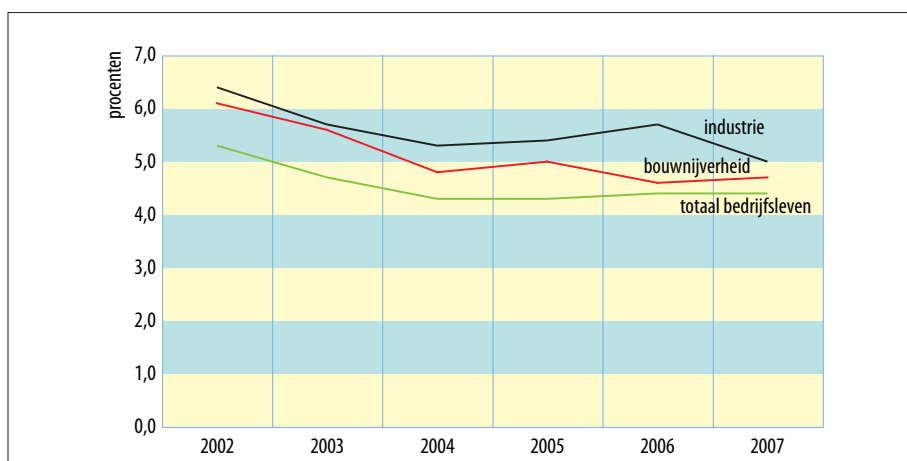
Vlak voor de bouwvakantie 2009 is de omvang van de orderportefeuille in de burgerlijke- en utiliteitsbouw gedaald tot het laagste niveau sinds eind 1993. In de woningbouw daalde de orderportefeuille in juni met 0,2 maand tot 6,2 maanden. In de utiliteitsbouw is de orderportefeuille sinds eind april met een volle maand gedaald tot 5,6 maanden. Hiermee komt de orderportefeuille in de b&u eind juni uit op 5,9 maanden, ruim een derde minder dan een jaar geleden, toen deze nog 8,8 maanden bedroeg. De orderportefeuille in de grond-, water- en wegenbouw is in dat jaar slechts met 11 procent gedaald tot 6,2 maanden. Voor het eerst sinds het Economisch Instituut voor de Bouwnijverheid (EIB) met de conjunctuurmeting is gestart (september 1985), is de omvang van de orderportefeuille in de b&u kleiner dan die in de gww.



OMVANG ORDERPORTEFEUILLE GWW

Ziekteverzuim in bouw blijft stabiel in 2008

De laatste jaren is het verzuimpercentage in de bouw tamelijk stabiel. In 2008 is deze licht gedaald van 4,7 naar 4,5 procent. Bij het UTA-personeel (uitvoerend, technisch en administratief) ligt het verzuimpercentage traditioneel veel lager dan bij het bouwplaatspersoneel. In 2008 lag dit op 2,4 procent respectievelijk 5,4 procent. In vergelijking met de industrie ligt het ziekteverzuim in de bouw op een iets lager niveau. In het totale bedrijfsleven ligt het ziekteverzuim nog weer lager. Over het algemeen zijn jongeren vaker ziek dan ouderen, maar de ziektegevallen van jongeren zijn gemiddeld korter dan die van ouderen. IJzervlechters, straatmakers, metselaars en minder geschoolden hebben een hoog verzuimpercentage, zo blijkt uit het EIB-rapport 'Het ziekteverzuim in de bouw in 2008'.



ZIEKTEVERZUIM

Prijzdaling in gww zet door

Het prijsindexcijfer van de totale grond-, water- en wegenbouw (totaal-gww) was in april 2009 3,8 procent lager dan in april 2008. In april 2008 was de index nog met 6,9 procent gestegen vergeleken met een jaar eerder, aldus cijfers van het Centraal Bureau voor de Statistiek (CBS). Aanleg van wegen met gesloten verharding (-10,7 procent), waterbouwkundige werken (-3,9 procent) en spoorwegen (-0,4 procent) werden de afgelopen periode goedkoper vergeleken met een jaar eerder. Er waren ook werksoorten die duurder werden. Zo werden grondwerk 3,5 procent en kunstwerken 1,5 procent duurder. De prijsstijging van de overige werksoorten lagen daar tussenin. Vergeleken met januari 2009 is het prijsindexcijfer van de totaal-gww licht afgenomen met 0,7 procent. Alleen de kosten van de aanleg van

	2008				2009	
	januari	april	juli	oktober	januari	april
Aanleg van riolering	126	128	132	132	132	130
Aanleg van wegen met open verharding	120	121	122	122	124	124
Aanleg van wegen met gesloten verharding	142	140	157	158	127	125
Grondverzet	133	134	135	136	139	139
Waterbouwkundige werken	132	136	141	137	132	131
Kunstwerken	122	126	133	131	131	128
Spoorwegen	136	142	150	145	144	141
Totaal gww	133	137	143	141	132	132

PRIJSINDEXCIJFERS GWW (2000 = 100)

wegen met open verharding zijn in die periode 0,6 procent duurder geworden. Het bouwen van kunstwerken daalde door een prijsdaling in de prefab-betonelementen het meest in prijs met

2,4 procent. De prijsindexcijfers van de overige werksoorten daalden tussen 1,6 procent en 0,1 procent.

De rubriek Trends & Cijfers is samengesteld onder redactie van het Economisch Instituut voor de Bouwnijverheid (EIB) en het Centraal Bureau voor de Statistiek (CBS).