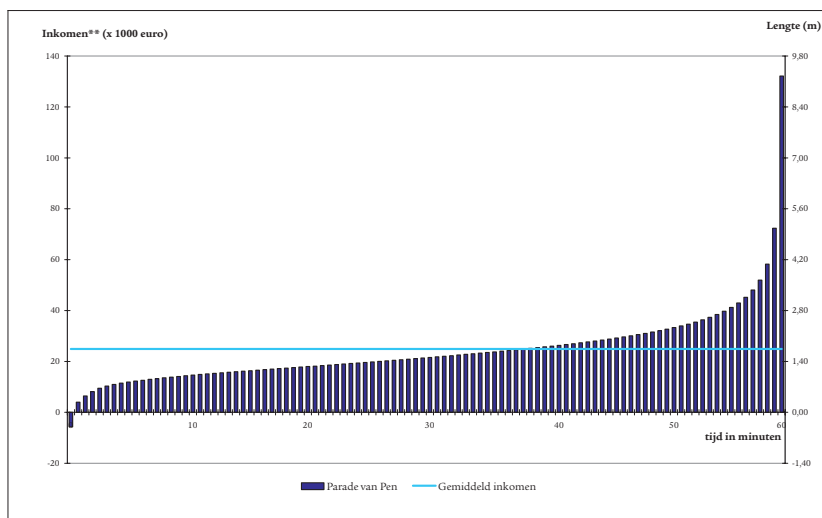


De inkomensparade van Pen

Linda Moonen

De inkomensverdeling van de Nederlandse bevolking kan met de zogenaamde ‘optocht van dwergen en reuzen’ in kaart worden gebracht. Deze optocht is bedacht door de econoom Jan Pen en wordt ook wel kortweg de *Parade van Pen* genoemd. In deze optocht komt de bevolking in een uur tijd voorbij, in oplopende volgorde van het inkomen.



De parade van Pen, 2008

Besteedbaar inkomen, gecorrigeerd voor grootte en samenstelling van het huishouden.

Voor alle huishoudens wordt de lengte van de huishoudleden gerelateerd aan hun inkomen: mensen uit een huishouden met een gemiddeld inkomen krijgen een gemiddelde lengte van 1,74 meter. Mensen met een lager inkomen worden als het ware in elkaar geduwd, en mensen met een hoger inkomen uitgerekt. Alle personen worden vervolgens gerangschikt volgens hun lengte, de kleinsten voorop en de langsten aan het eind. Vervolgens marcheert de totale bevolking in een uur tijd voorbij.

Negatieve lengte

In 2008 was het gemiddelde besteedbaar huishoudensinkomen, gecorrigeerd voor grootte en samenstelling van het huishouden, 24,4 duizend euro. Mensen

met een gemiddeld inkomen komen echter pas na 37 minuten voorbij. Dat betekent dat ruim 60 procent van de bevolking een inkomen heeft dat lager is dan het gemiddelde.

Tijdens de eerste minuut van de optocht lijkt er niets te gebeuren. Dat komt omdat de eerste personen een negatief huishoudensinkomen hebben. Ze hebben een negatieve lengte en komen niet boven de grond uit. Dit zijn in meerderheid ondernemers met verlies. Daarna volgen de dwergen; dit zijn personen met de lagere inkomens, vaak uitkeringsontvangers. Aan het einde van de optocht komen de topinkomens voorbij. De laatste dertig seconden van de parade komen er mensen met een huishoudensinkomen van meer dan een ton voorbij. Zij zijn met een lengte van ruim 7 meter de echte reuzen. ■