

# Grensoverschrijdende arbeid: werken in Nederland, wonen in het buitenland

André Corpeleijn

*Begin 2009 werkten in Nederland 45 duizend werknemers die in België woonden en 45 duizend werknemers met een woonadres in Duitsland. De grenspendel vanuit België bestaat voor 60 procent uit werknemers met de Nederlandse nationaliteit en die vanuit Duitsland voor ruim een derde. De meeste van deze Nederlanders hebben vroeger in Nederland gewoond.*

*Veel werknemers die in Nederland werken en in het buitenland wonen, werken via uitzendbureaus. Dit geldt zeer sterk voor de werknemers uit de Oost-Europese landen, en ook voor de grenspendelaars uit Duitsland die niet de Nederlandse nationaliteit hebben. Onder de grenspendelaars uit België echter, komen niet veel uitzendkrachten voor.*

## 1. Inleiding

De laatste jaren is het aantal werknemers dat in Nederland werkt en in het buitenland woont, toegenomen. Dit komt voor een deel door een grotere inkomende grenspendel vanuit de buurlanden België en Duitsland. Daarnaast is er een sterke toename geweest van werknemers uit Oost-Europese landen, vooral Polen, die tijdelijk in Nederland werken.

Doel van dit artikel is de categorie werknemers die in het buitenland wonen en in Nederland werken in kaart te brengen. De werknemers die in België of Duitsland wonen, veelal aangeduid als grenspendelaars of grensarbeiders, krijgen hier de meeste aandacht, omdat deze groepen relatief omvangrijk zijn en er bovendien geen recent statistisch materiaal over is. Voor dit artikel is gebruik gemaakt van een nieuwe bron, namelijk de loonaangiften die werkgemers bij de Belastingdienst indienen (zie Technische toelichting).

Wonen in het buitenland en werken in Nederland heeft, zoals alle pendelstromen, arbeidsmarktaspecten en woonaspecten. Pendel kan ontstaan doordat mensen buiten hun woonomgeving gaan werken, omdat daar meer of aantrekkelijker werk te vinden is. In dat geval is dus de werkgelegenheid bepalend. Pendel kan ook ontstaan door migratie, bijvoorbeeld als men blijft werken waar men werkt, maar naar een ander gebied verhuist. De pendel kan dan vooral te maken hebben met de woningmarkt. In verband hiermee is onderzocht hoeveel grenspendelaars vroeger in Nederland hebben gewoond. Ook wordt in dit artikel nagegaan in welke bedrijfstakken de werknemers werken en in hoeverre het om uitzendbanen gaat.

De werknemers die in Nederland wonen en in het buitenland werken, blijven in dit artikel buiten beschouwing. Voor recente informatie over deze categorieën is men aangewezen op buitenlandse bronnen. In België worden

gegevens over grensarbeiders gepubliceerd door het Rijksinstituut voor ziekte- en invaliditeitsverzekering (RIZIV, 2009). In Duitsland zijn er gegevens van de Bundesagentur für Arbeit voor de deelstaat Noordrijn-Westfalen (Bundesagentur für Arbeit, 2008). De meeste grenspendelaars vanuit Nederland werken in deze deelstaat. Op basis van genoemde bronnen kan het aantal werknemers dat in Nederland woont en in België of Duitsland werkt op ongeveer 20 duizend worden geschat.

## 2. Werknemers uit België en Duitsland

### 2.1 Enkele achtergronden

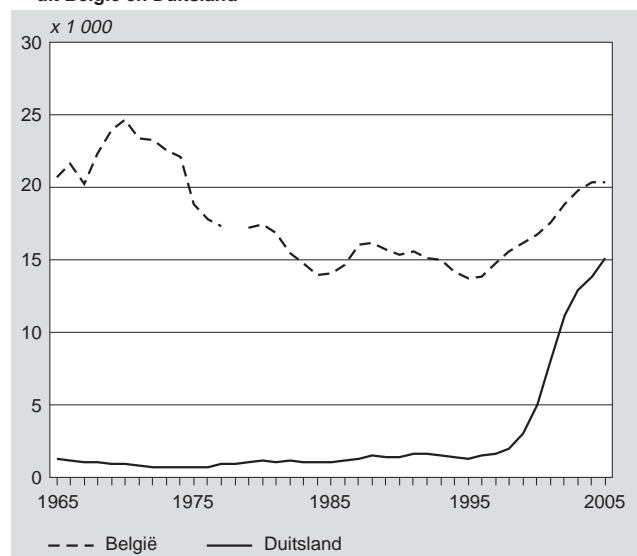
Om de tegenwoordige pendel in perspectief te plaatsen wordt hier kort iets gezegd over de grenspendel in het verleden. Omdat de grenspendel voor een deel te maken heeft met (grens)migratie, wordt hier ook enige informatie vermeld over de migratie vanuit Nederland naar Duitsland en België.

#### 2.1.1 De pendel in het verleden

Over de grenspendel in het verleden verschaft de vroegere statistiek grensarbeid informatie. Deze statistiek was beperkt tot ziekenfondsverzekerde grensarbeiders. De grensarbeiders met een loon boven de loongrens van het ziekenfonds waren niet in de statistiek opgenomen (zie Technische toelichting).

De inkomende grenspendel uit België was in de jaren 1965–2005 steeds groter dan de inkomende pendel uit Duitsland. Vooral in de jaren 1970–1984 vertoonde de grenspendel van België naar Nederland duidelijk een dalende

1. Ziektenfondsverzekerde in Nederland werkende grensarbeiders uit België en Duitsland



tendens, mogelijk als gevolg van het verdwijnen van arbeidsplaatsen in de Nederlandse industrie. Na het dieptepunt in 1995 echter was er een geleidelijke toename van deze pendelstroom, tot ruim 20 duizend in 2005 (per 31 maart).

De pendel uit Duitsland naar Nederland is jarenlang zeer gering geweest, maar begon tegen het eind van de vorige eeuw aan een opmerkelijke groei. De groei was in de jaren 2000–2002 zelfs explosief. In de volgende jaren (2003–2005) was er veel minder groei.

De inkomende pendel vanuit België en Duitsland samen omvatte dus in 2005 35 duizend ziekenfondsverzekerde werknemers. Dat is ruim twee maal zo veel als tien jaar daarvoor.

### 2.1.2 Samenhang met de buitenlandse migratie

Zoals nog zal blijken, bestaat de inkomende grenspendel uit België en Duitsland voor een deel uit Nederlandse werknemers die naar deze landen zijn verhuisd. Er is dus een samenhang met de buitenlandse migratie. Bij de emigratie vanuit Nederland naar de buurlanden gaat het deels om migratie over kleine afstand. Vooral inwoners uit Noordoost- en Oost-Nederland verhuizen naar Duitsland. Vanuit Zuid-Limburg verhuist men zowel naar Duitsland als naar België (Chkalova en Nicolaas, 2009).

In enkele plaatsen in België en Duitsland die dicht bij de Nederlandse grens liggen, wonen honderden of duizenden Nederlanders. Belgische gemeenten met meer dan drieduizend Nederlanders zijn Antwerpen, Hamont-Achel, Lommel, Lanaken, Ravels en Hoogstraten (FOD, 2008). Tussen 1991 en 2006 is het aantal Nederlanders in België bijna verdubbeld. Relatievorming en de beschikbaarheid van aantrekkelijke woningen zijn belangrijke motieven om (net) over de grens te gaan wonen (Van Agtmaal-Wobma, Harmsen, Dal en Poulain, 2007).

Ook in Duitsland bevinden zich bij de Nederlandse grens enkele gemeenten waar een paar duizend Nederlanders wonen, bijvoorbeeld Gronau, Emmerich, Kleve, Aken.

Een kleinschalig onderzoek van enkele jaren geleden in de Duitse grensstreek geeft een indruk van de grensmigratie en de samenhang met de grenspendel (Graef en Mulder, 2003). Één van de uitkomsten van het onderzoek was dat Nederlanders die zich onlangs in Duitsland hadden gevestigd, vooral in Nederland werken. Bij de vroegere emigranten is dat veel minder het geval.

## 2.2 De grenspendel in 2007–2009

Begin 2009 werkten in Nederland 90 duizend werknemers die in België of Duitsland woonden. Dit aantal omvat ook

grensarbeiders met een loon boven de loongrens van de vroegere Ziekenfondswet. Naar schatting heeft bijna 30 procent van de tegenwoordige grensarbeiders een loon boven deze vroegere loongrens.

De inkomende pendel uit België en vooral die uit Duitsland is in 2007–2008 toegenomen. In september 2008 werd zelfs het aantal van ruim 100 duizend bereikt. Meer dan de helft van deze werknemers woonde in Duitsland. De inkomende grenspendel bereikte in september 2008 een hoogtepunt. Daarna volgde een vermindering, die zich vooral bij de pendel uit Duitsland voordeed.

### 2.2.1 Demografische kenmerken

De inkomende pendel blijkt voor een groot deel te bestaan uit werknemers die de Nederlandse nationaliteit (zie Technische toelichting) hebben. De pendel uit België bestaat ruwweg voor bijna 60 procent uit Nederlanders, bij de pendel uit Duitsland is dat ongeveer 35 procent. Naast de Nederlanders, de Belgen en de Duitsers is er een kleine groep werknemers met een andere nationaliteit.

Met de bij het CBS aanwezige informatie kon worden vastgesteld welke werknemers in de periode vanaf 1 januari 1995 in de Gemeentelijke Basisadministratie (GBA) ingeschreven hebben gestaan. Hierbij bleek dat 37 procent van de werknemers die in september 2008 in Duitsland of België woonden en in Nederland werkten, vanaf begin 1995 enige tijd ingeschreven had gestaan in de GBA. Bij de grensarbeiders met de Nederlandse nationaliteit was dat 73 procent en bij de grensarbeiders met de niet-Nederlandse nationaliteit 8 procent. Een deel van de grensarbeiders is dus uit Nederland geëmigreerd. Het aandeel van de emigranten is bij de pendel uit België groter dan bij de pendel uit Duitsland, wat samenhangt met het feit dat de pendel uit Duitsland voor een groter deel uit niet-Nederlanders bestaat.

Een ander verschil tussen de grenspendel uit België en Duitsland betreft de verdeling naar geslacht. De pendel uit Duitsland bestaat voor 77 procent uit mannen, en die uit België voor 59 procent. De pendelaars uit Duitsland die niet de Nederlandse nationaliteit hebben, zijn in hoofdzaak mannen. Bij de pendelaars uit België en bij de Nederlanders uit Duitsland zijn relatief meer vrouwen.

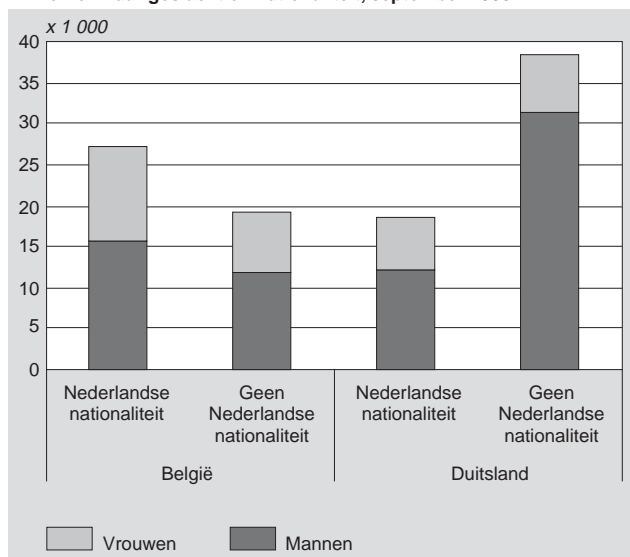
De gemiddelde leeftijd van de pendelaars bedroeg in september 2008 veertig jaar. De helft is jonger dan veertig jaar, en de andere helft is ouder. Het aandeel van de veertigers is groot: 29 procent. De werknemers die in België wonen, zijn gemiddeld twee jaar ouder dan de pendelaars uit Duitsland.

**Staat 1**  
Werknemers die in België of Duitsland wonen en in Nederland werken naar woonland en nationaliteit

	België				Duitsland			
	Totaal	Nederlandse	Belgische	Andere	Totaal	Nederlandse	Duitse	Andere
	<i>x 1 000</i>							
Maart 2007	41	24	15	2	40	15	22	3
September 2007	44	26	16	2	49	17	28	4
Maart 2008	46	27	16	2	50	18	28	5
September 2008	46	27	17	2	57	18	32	6
Maart 2009	45	26	16	2	46	17	25	4

Er zijn dus aanzienlijke demografische verschillen tussen de pendelaars die in België wonen en de pendelaars die in Duitsland wonen. De pendel vanuit België bestaat voor een groter deel uit Nederlanders en uit vrouwen dan de pendel vanuit Duitsland.

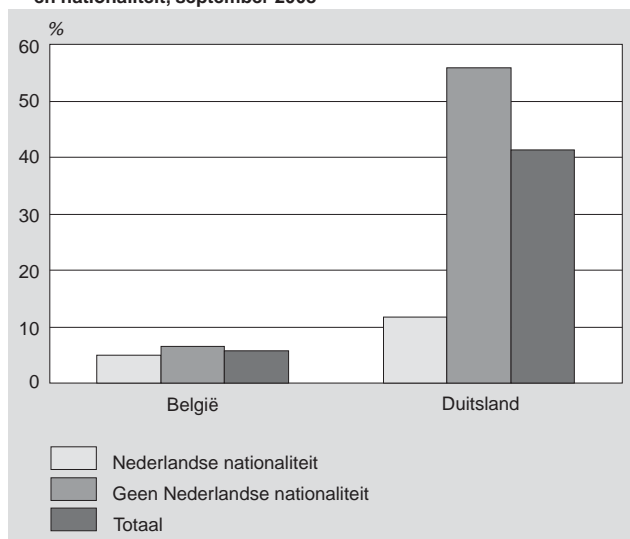
## 2. Werknemers die in België of Duitsland wonen en in Nederland werken naar geslacht en nationaliteit, september 2008



### 2.2.2 De banen

Ook wat de banen betreft zijn er grote verschillen tussen de pendel uit België en die uit Duitsland, onder meer wat betreft het aandeel van de uitzendarbeid. In september 2008 werkte 41 procent van de pendelaars uit Duitsland als uitzendkracht tegenover 6 procent van de pendelaars uit België. Van de werknemers die geen uitzendkracht zijn, heeft een deel een tijdelijk contract. In totaal heeft 20 procent van de pendelaars uit België een tijdelijk contract, al dan niet als uitzendkracht, bij de pendelaars uit Duitsland is dat 51 procent.

## 3. Aandeel uitzendkrachten onder werknemers die in België of Duitsland wonen en in Nederland werken naar woonland en nationaliteit, september 2008



Van de pendelaars die in Duitsland wonen en niet de Nederlandse nationaliteit hebben, werkt meer dan de helft (56 procent) als uitzendkracht. Onder de pendelaars met de Nederlandse nationaliteit die in Duitsland wonen, komt uitzendwerk veel minder vaak voor (12 procent). Nog lager is dit aandeel bij de pendelaars die in België wonen.

Van de grenspendelaars uit België blijkt driekwart in de dienstensector te werken, onder meer in de handel en horeca, de zakelijke dienstverlening en de gezondheidszorg. Bijna een vijfde werkt in de industrie.

Zoals al opgemerkt, werkt meer dan de helft van de pendelaars uit Duitsland zonder Nederlandse nationaliteit als uitzendkracht. In welke bedrijfstakken deze uitzendkrachten werken is niet bekend. De grenspendelaars uit Duitsland met de Nederlandse nationaliteit werken in hoofdzaak in de dienstensector, zowel in de commerciële diensten als in de niet-commerciële diensten, en komen wat dat betreft overeen met de in België wonende Nederlandse grenspendelaars.

De grenspendel vanuit Duitsland naar Nederland verschilt dus sterk van de grenspendel vanuit België. Dit komt vooral door een groot aantal buitenlandse uitzendkrachten in eerstgenoemde pendelstroom.

### Staat 2

#### Werknemers die in België of Duitsland wonen en in Nederland werken naar woonland en bedrijfstak, september 2008

	België	Duitsland
	x 1 000	
<b>Totaal</b>	46,2	56,8
Landbouw en visserij	0,4	0,4
Industrie	8,9	7,4
Bouwnijverheid	1,7	2,0
Handel en reparatie	7,2	5,2
Horeca	1,4	0,6
Vervoer, opslag, communicatie	2,7	4,9
Financiële instellingen	2,3	1,0
Uitzendbureaus en uitleenbedrijven	2,6	23,5
Overige zakelijke dienstverlening	6,5	4,9
Openbaar bestuur	2,0	1,9
Onderwijs	2,3	1,6
Gezondheids- en welzijnszorg	6,7	2,6
Cultuur en overige dienstverlening	1,5	0,9

## 3. Werknemers uit andere landen

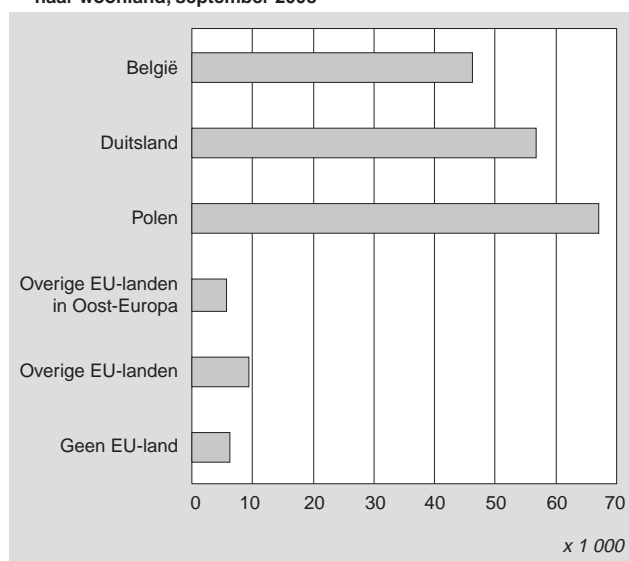
Naast de in België en Duitsland wonende werknemers zijn er in andere landen wonende werknemers die in Nederland werken. Dit zijn voornamelijk werknemers uit de nieuwe lidstaten van de Europese Unie. Een deel van de Oost-Europese werknemers heeft zich in Nederland gevestigd, en behoort tot de bevolking van Nederland (inwoners), een ander deel woont in het land van herkomst en vindt hier tijdelijk onderdak voor de duur van het verblijf.

Het aantal werknemers dat in Nederland werkt en in één van de nieuwe lidstaten woont, was in september 2008 zelfs groter dan de grenspendel uit België of Duitsland. Het gaat hier onder meer om Poolse uitzendkrachten. Over de

Oost-Europese werknemers zijn recentelijk uitgebreide onderzoeksrapporten verschenen, en zijn actuele cijfers beschikbaar (Corpeleijn en Heerschop, 2009).

Er zijn nog veel andere landen waar werknemers wonen die in Nederland werken. Het gaat dan echter om veel geringere aantallen dan bij Polen, België en Duitsland. De meeste van deze werknemers uit andere landen wonen in 'oude' EU-landen, zoals Frankrijk of het Verenigd Koninkrijk. Verder werken in Nederland enkele duizenden werknemers die wonen in een land dat niet tot de EU behoort, zoals de Verenigde Staten, Zwitserland, de Nederlandse Antillen, Turkije en Marokko.

#### 4. Werknemers die in Nederland werken en in het buitenland wonen naar woonland, september 2008



#### Technische toelichting

Dit artikel heeft betrekking op werknemers in dienst van bedrijven en instellingen die in Nederland loonbelasting- en premieplichtig zijn. De cijfers zijn gebaseerd op de loonaangiften die werkgevers bij de Belastingdienst indienen. Werkgevers verstrekken gegevens aan de Belastingdienst over het uitbetaalde loon per werknemer, met vermelding van onder meer het adres en de nationaliteit van de werknemer. Op basis van het opgegeven woonadres zijn de werknemers geselecteerd die in het buitenland wonen.

Als een werknemer zowel de Nederlandse als een buitenlandse nationaliteit heeft, geeft de werkgever de Nederlandse nationaliteit op. Wanneer een werknemer twee buitenlandse nationaliteiten heeft, geeft de werkgever bij voorkeur de EU-nationaliteit op.

De leeftijd in september 2008 is bepaald als het verschil tussen 2008 en het geboortjaar.

De aangiften hebben betrekking op een maand of een periode van vier weken. De maandcijfers van maart en september in dit artikel zijn bepaald door aan de desbetreffende maand het vierwekentijdvak toe te voegen dat voor het grootste deel in die maand ligt. Dus bijvoorbeeld het cijfer voor maart 2008 betreft de maandaangifte maart

2008 plus de vierwekenaanvang 25 februari–23 maart 2008.

De cijfers in dit artikel zijn voorlopig en betreffen werknemers die in het buitenland wonen, in Nederland werken, en in het aangiftetijdvak loon hebben ontvangen.

Niet iedere werknemer met loon in een aangiftetijdvak heeft dit hele tijdvak gewerkt. De aantallen werknemers op een peildatum zullen dus lager zijn dan de hier vermelde aantallen.

Onder uitzendkrachten worden werknemers verstaan in dienst van uitzendbureaus en uitleenbedrijven (SBI 74501 en 74502).

Met behulp van informatie uit de Gemeentelijke Basisadministratie (GBA) is nagegaan of de werknemers sinds begin 1995 in Nederland hebben gewoond.

De nieuwe bron verschilt aanzienlijk van de registratie van grensarbeiders bij de ziekenfondsen, die de basis vormde van de vroegere statistiek grensarbeid van het CBS. Zie voor bijzonderheden over deze statistiek van Cruchten en Kuijpers (2003), en ook Bouwens (2008, appendix A). In de vroegere statistiek waren alleen ziekenfondsverzekerde grensarbeiders opgenomen. Werknemers met een loon boven de loongrens van het ziekenfonds (in 2005 een bruto jaarloon van 33 000 euro) waren niet ziekenfondsverzekerd. De nieuwe bron kent deze beperking niet.

#### Literatuur

Agemaal-Wobma, E. van, C. Harmsen, L. Dal en M. Poulain (2007). Belgen in Nederland en Nederlanders in België. *Bevolkingstrends* (55)4: 47–52.

Bouwens, S. (2008). *Over de streep. Grensarbeid vanuit Zuid-Limburg naar Duitsland, 1958–2001*. Maaslandse monografieën 71. Hilversum.

Bundesagentur für Arbeit (2008). *Pendler in Nordrhein-Westfalen 2007*: (<http://www.arbeitsagentur.de/Dienststellen/RD-NRW/RD-NRW/Zahlen-Daten-Fakten/Strukturdaten/Pendler-in-NRW-2007.pdf>).

Chkalova K. en H. Nicolaas (2009). De levensfasen van Parkstad Limburg. In: J. Latten en S. Musterd, red. (2009) *De nieuwe groei heet krimp. Een perspectief voor Parkstad Limburg*. Den Haag: NICIS.

Corpeleijn A. en M. Heerschop (28 september 2009). Groei aantal Oost-Europese werknemers komt tot stilstand. *CBS-Webmagazine*.

Cruchten, J. van en R. Kuijpers (2003). Grensarbeid tussen Nederland en België of Duitsland. *Sociaal-economische maandstatistiek* (20)2: 19–20.

FOD (Federale overheidsdienst) Economie (2008). *Bevolking en huishoudens. Buitenlandse bevolking op 1.1.2006*. Algemene Directie Statistiek en Economische Informatie.

Graef P. en J. Mulder (2003). *Wonen over de grens. Een onderzoek naar woonmigratie van Nederlanders naar Duitsland*. I&O Research Enschede.

Rijksinstituut voor ziekte- en invaliditeitsverzekering (RIZIV) (2009). Statistieken ledentallen (<http://www.riziv.fgov.be/>).