

Ondanks kredietcrisis overschot Rijk in 2008

09

Arjan Neef

Publicatiedatum CBS-website: 26 november 2009



Verklaring van tekens

.	= gegevens ontbreken
*	= voorlopig cijfer
x	= geheim
–	= nihil
–	= (indien voorkomend tussen twee getallen) tot en met
0 (0,0)	= het getal is kleiner dan de helft van de gekozen eenheid
niets (blank)	= een cijfer kan op logische gronden niet voorkomen
2007–2008	= 2007 tot en met 2008
2007/2008	= het gemiddelde over de jaren 2007 tot en met 2008
2007/'08	= oogstjaar, boekjaar, schooljaar enz., beginnend in 2007 en eindigend in 2008
2005/'06–2007/'08	= oogstjaar, boekjaar enz., 2005/'06 tot en met 2007/'08

In geval van afronding kan het voorkomen dat het weergegeven totaal niet overeenstemt met de som van de getallen.

Colofon

Uitgever

Centraal Bureau voor de Statistiek
Henri Faasdreef 312
2492 JP Den Haag

Prepress

Centraal Bureau voor de Statistiek - Grafimedia

Omslag

TelDesign, Rotterdam

Inlichtingen

Tel. (088) 570 70 70
Fax (070) 337 59 94
Via contactformulier: www.cbs.nl/infoservice

Bestellingen

E-mail: verkoop@cbs.nl
Fax (045) 570 62 68

Internet

www.cbs.nl

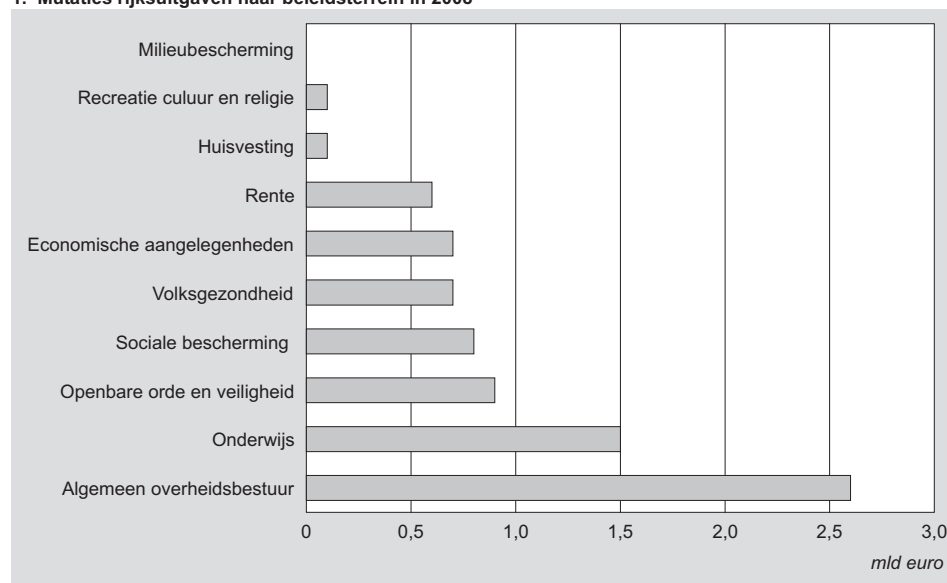
De uitgaven van het Rijk stegen in 2008 met 7,9 miljard euro tot 158,8 miljard euro. De uitgaven voor algemeen overheidsbestuur zijn met 2,6 miljard euro het sterkst toegenomen. Ook de onderwijsuitgaven hadden een relatief groot aandeel in de stijging van de rijksuitgaven. De rijksinkomsten bedroegen 161,5 miljard euro, 7,9 miljard euro meer dan in 2007. Vooral de toegenomen aardgasbaten zorgden voor hogere inkomsten. Ondanks de kredietcrisis is het vorderingenoverschot van het Rijk in 2008 gelijk aan het saldo van voorgaand jaar, namelijk 2,7 miljard euro. Dit is 0,5 procent van het bruto binnenlands product.

Rijksuitgaven 5,3 procent gestegen in 2008

Het Rijk heeft in 2008 bijna 159 miljard euro uitgegeven. Dat is 5,3 procent meer dan in 2007. De ingrepen bij de financiële instellingen leidden in 2008 echter nauwelijks tot een toename van de rijksuitgaven. De betreffende transacties hebben volgens de Europese richtlijnen namelijk geen invloed op het vorderingsaldo en worden dan ook niet tot de rijksuitgaven gerekend. De enige uitzondering hierop is de 0,1 miljard euro die het Rijk aan de spaarders van Icesave heeft vergoed. De ingrepen hebben daarentegen wel gevolgen voor de overheidsschuld, die hierdoor is opgelopen tot 58,2 procent van het bruto binnenlands product (bbp). In 2007 was dit 45,6 procent. Aangezien het bbp in 2008 met 4,8 procent toenam, liepen de rijksuitgaven als percentage van het bbp licht op, van 26,5 procent naar 26,7 procent.

Het grootste gedeelte van het rijksbudget is in 2008 besteed aan algemeen overheidsbestuur (40,3 miljard euro), sociale bescherming (31,3 miljard euro) en onderwijs (25,6 miljard euro). De uitgaven voor algemeen overheidsbestuur zijn in 2008 met het grootste bedrag gestegen. Verder droegen de uitgaven voor onderwijs relatief veel bij aan de stijging van de rijksuitgaven. In 2008 is op geen enkel beleidsterrein minder uitgegeven dan in het voorafgaande jaar.

1. Mutaties rijksuitgaven naar beleidsterrein in 2008*



Sterke stijging uitgaven voor algemeen overheidsbestuur

In 2008 is 40,3 miljard euro uitgegeven voor algemeen overheidsbestuur. Hieronder vallen de uitgaven aan overheidsbestuur, de Eerste en Tweede kamer en de adviescolleges van parlement en regering. De uitgaven zijn 2,6 miljard euro hoger dan een jaar eerder. Daarvan heeft 0,9 miljard euro betrekking op een stijging van het accres van het gemeentefonds. Het accres is het bedrag waarmee de voeding van het gemeentefonds

jaarlijks wordt aangepast aan de ontwikkeling van de netto-gecorrigeerde rijksuitgaven.¹⁾ Verder zijn de uitgaven voor het btw-compensatiefonds gestegen met 0,3 miljard euro. Via dit fonds compenseert het Rijk de gemeenten, provincies en kaderwetgebieden voor de btw over goederen en diensten die zij gebruiken voor overheidstaken, zoals openbare verlichting en aanleg en onderhoud van grond-, weg-, en waterbouwkundige werken. De afdrachten aan de Europese Unie zijn toegenomen met 0,3 miljard euro. Ten slotte zijn de uitgaven aan ontwikkelingshulp in 2008 0,2 miljard euro hoger dan een jaar geleden.

Onderwijsuitgaven 6 procent hoger

De rijksuitgaven voor onderwijs zijn met 1,5 miljard euro gestegen, een toename van 6,1 procent, tweemaal zoveel als in 2007 (2,9 procent). Die grote stijging wordt voor een gedeelte veroorzaakt door een combinatie van reguliere loonontwikkeling en een pakket maatregelen ter verbetering van de positie van leraren, zoals een verkorting van de loon-schalen, een versnelde doorstroming en een hogere beloning voor schoolleiders. Deze maatregelen zorgden voor een toename van de personeelsuitgaven in het primair, voortgezet en hoger onderwijs van 0,7 miljard euro.

De invoering van gratis schoolboeken heeft geleid tot extra uitgaven van 0,3 miljard euro. In het schooljaar 2008–2009 kregen de ouders dit boekengeld belastingvrij op hun rekening gestort. Vanaf schooljaar 2009–2010 krijgen de leerlingen van het voortgezet onderwijs de schoolboeken daadwerkelijk gratis van school. De reguliere kosten van het wetenschappelijk onderwijs zijn met 0,2 miljard euro toegenomen.

Meer geld voor sociale bescherming

Voor sociale bescherming is in 2008 0,8 miljard euro meer uitgegeven dan in 2007. Dit betekent een stijging van 2,4 procent. In 2007 bedroeg de toename nog 13,6 procent. De relatief kleine stijging in 2008 wordt grotendeels veroorzaakt door een lagere rijksbijdrage aan het AOW-fonds (–2,2 miljard euro), die volgt op een herziene berekeningsmethode bij de belastingdienst voor de nabetaling van de inkomstenbelasting 2001, 2002 en 2003. Het bedrag is in mindering gebracht op de rijksbijdrage 2008.

In 2008 heeft het Rijk 0,8 miljard euro uitgegeven voor het zogenoemde kindgebonden budget. Dit is een nieuwe, inkomensafhankelijke tegemoetkoming in de kosten van levensonderhoud van kinderen en vervangt de fiscale kinderkorting. De aanpassingen aan de zorgtoeslag resulteerden in een toename van 0,7 miljard euro. Een zelfde stijging is te zien bij de uitgaven aan kinderopvang. In dit laatste geval is ongeveer een derde deel afkomstig uit de toename van de werkgeversbijdrage. Sinds 2005 is het aanbod en gebruik van formele kinderopvang sterk gegroeid. Dit hangt samen met de destijds ingevoerde Wet kinderopvang, op grond waarvan ouders een inkomensafhankelijke

Tabel 1
Rijksuitgaven en -inkomsten naar beleidsterrein

	Uitgaven		Inkomsten	
	2007	2008*	2007	2008*
<i>mld euro</i>				
Algemeen overheidsbestuur	37,7	40,3	137,7	139,9
Landsverdediging	8,2	8,2	0,4	0,4
Openbare orde en veiligheid	10,0	10,9	1,3	1,3
Economische aangelegenheden	17,1	17,8	10,7	15,8
Milieubescherming	1,1	1,1	0,2	0,3
Huisvesting en gemeenschapsvoorzieningen	1,3	1,4	0,5	0,5
Volksgezondheid	8,3	9,0	0,1	0,1
Recreatie, cultuur en religie	1,8	1,9	0,2	0,2
Onderwijs	24,1	25,6	0,3	0,3
Sociale bescherming	30,5	31,3	0,6	0,7
Rente	10,7	11,3	1,5	2,0
Totaal	150,9	158,8	153,6	161,5

Bron: CBS.

¹⁾ Bruto rijksuitgaven minus de belastingontvangsten voor onder meer de uitgaven voor ontwikkelings samenwerking en de Europese Unie.

kinderopvangtoeslag kunnen aanvragen. Daarnaast is er vanaf 2007 een verplichte werkgeversbijdrage. Door deze veranderingen is kinderopvang voor veel ouders voordeliger geworden. Ten slotte zijn de uitgaven voor de jonggehandicapten gestegen met 0,2 miljard euro.

Tabel 2
Aandeel rijksuitgaven per beleidsterrein

	2003	2004	2005	2006	2007	2008*
	%					
Algemeen overheidsbestuur	25,5	24,5	24,7	25,0	25,0	25,4
Landsverdediging	5,6	5,6	5,6	5,7	5,4	5,2
Openbare orde en veiligheid	6,3	6,6	6,6	6,6	6,6	6,9
Economische aangelegenheden	13,6	12,3	11,8	11,2	11,4	11,2
Milieubescherming	0,7	0,8	0,6	0,7	0,8	0,7
Huisvesting en gemeenschapsvoorzieningen	1,2	1,2	1,1	1,1	0,9	0,9
Volksgezondheid	5,9	7,1	7,0	5,6	5,5	5,7
Recreatie, cultuur en religie	1,3	1,3	1,3	1,3	1,2	1,2
Onderwijs	15,9	16,6	16,8	16,6	16,0	16,1
Sociale bescherming	15,7	15,7	16,6	19,0	20,2	19,7
Rente	8,2	8,2	7,8	7,3	7,1	7,1
Totaal	100,0	100,0	100,0	100,0	100,0	100,0

Bron: CBS.

Gevolgen kredietcrisis zichtbaar in belastingopbrengst

De inkomsten van het Rijk zijn in 2008 met 7,9 miljard euro gestegen tot 161,5 miljard euro. Hiervan hebben de rijksbelastingen (inclusief vermogensheffingen) 135,6 miljard euro opgebracht. Dit is 1,6 procent meer dan een jaar geleden. In 2007 nam de belastingopbrengst toe met bijna 7 procent. Het verschil in groei wordt gedeeltelijk veroorzaakt door een lagere toename van de ontvangsten uit loon- en inkomstenbelasting. In 2008 was de toename 0,5 miljard euro, terwijl de toename in 2007 nog 5 miljard euro bedroeg. De belangrijkste oorzaak hiervan is de definitieve vaststelling van belastingaanslagen van enkele jaren geleden en verrekeningen met de sociale fondsen. Beide kunnen leiden tot grote fluctuaties van jaar op jaar. In 2008 leidde dit tot een daling van de inkomstenbelasting van 2,4 miljard euro. Tevens blijft de toename van btw-ontvangsten in 2008 achter bij die van 2007. In dat jaar nam deze belastingontvangst nog toe met 2,9 miljard euro, terwijl de btw-ontvangsten in 2008 slechts zijn toegenomen met 0,4 miljard euro. Dit hangt samen met de kredietcrisis, waardoor de consumptie en investeringen zijn afgenomen in de tweede helft van 2008. Daarnaast zijn de opbrengsten van de belasting op personenauto's en motorrijwielen (bpm), de overdrachtsbelasting en de opbrengsten

Tabel 3
Belastingontvangsten Rijk

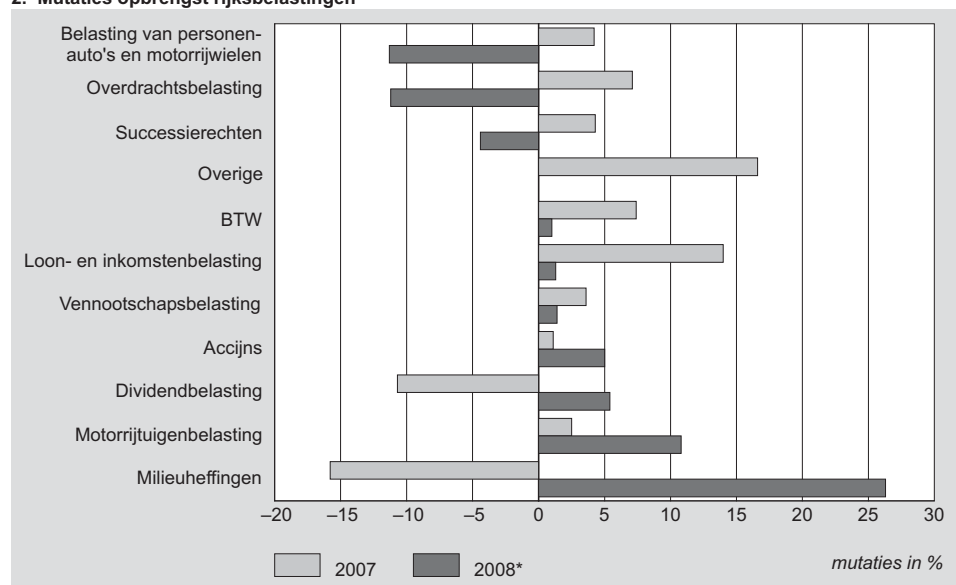
	2006	2007	2008*
	<i>mld euro</i>		
BTW	39,0	41,9	42,3
Loon- en inkomstenbelasting	35,1	40,0	40,5
Vennootschapsbelasting	17,9	18,6	18,8
Accijns	9,9	10,0	10,5
Belasting van personenauto's en motorrijwielen	3,5	3,6	3,2
Overdrachtsbelasting	4,6	4,9	4,4
Dividendbelasting	4,2	3,8	4,0
Motorrijtuigenbelasting	2,7	2,8	3,1
Milieuheffingen	4,5	3,8	4,8
Successierechten	1,8	1,9	1,8
Overige	1,9	2,2	2,2
Totale opbrengst	125,1	133,4	135,6

Bron: CBS.

van successierechten in 2008 teruggelopen. De afgenomen opbrengst van de bpm wordt enerzijds veroorzaakt door de stapsgewijze afbouw van deze belasting. In 2008 heeft er een tariefverschuiving plaatsgevonden van de bpm naar de motorrijtuigenbelasting. Daarnaast neemt als gevolg van de kredietcrisis de verkoop van personenauto's sinds het derde kwartaal van 2008 sterk af. Hetzelfde geldt voor de verkoop van woningen. Samen met de daling van de huizenprijzen zorgt dit voor een lagere opbrengst van de overdrachtsbelasting.

De opbrengsten van de milieuheffingen (+1 miljard euro), accijnzen (+0,5 miljard euro) en motorrijtuigenbelasting (+0,3 miljard euro) namen in 2008 daarentegen relatief sterk toe. De groei van de milieuheffingen wordt voornamelijk veroorzaakt door de invoering van de verpakkingenbelasting (januari 2008) en de vliegbelasting (juli 2008) en herhaalde tariefverhogingen bij de energiebelasting. Als gevolg van een fiscaal stimuleringspakket is de vliegbelasting overigens weer afgeschaft per juli 2009. De hogere opbrengst van de accijnzen is vooral het gevolg van tariefverhogingen bij tabak en wijn. De groei van de motorrijtuigenbelasting hangt samen met de tariefverschuiving van bpm naar motorrijtuigenbelasting.

2. Mutaties opbrengst rijksbelastingen



Niet-belastingontvangsten sterk toegenomen

In 2008 bedroegen de niet-belastingontvangsten 25,9 miljard euro, 16,1 procent van de rijksinkomsten. Ten opzichte van 2007 zijn de niet-belastingontvangsten toegenomen met 5,8 miljard euro. Hiervan is 4,5 miljard euro toe te schrijven aan hogere aardgasbaten (dividenden en inkomsten uit grond en minerale reserves). Dit kwam voornamelijk door de hogere olieprijs waarmee de gasprijs samenhangt. Daarnaast incasseerde het Rijk 0,5 miljard euro meer aan rentebaten door een hoog uitstaand volume van vlottende tegoeden. Het Rijk heeft tevens van de provincies extra bijdragen ontvangen van totaal 0,2 miljard euro. Dit geld is bestemd voor infrastructuurprojecten en het budget Inrichting Landelijk Gebied. Ten slotte ontving het Rijk 0,2 miljard extra door een toename van de werkgeversbijdrage voor de kinderopvang.

Vorderingenoverschot Rijk 0,5 procent bbp

Zowel de inkomsten als uitgaven van het Rijk zijn met iets meer dan 5 procent gestegen. Hierdoor is het vorderingenoverschot in 2008 nagenoeg gelijk aan dat van het voorgaande jaar, namelijk 2,7 miljard euro. Dit komt in 2008 neer op 0,5 procent van het bbp. Het Rijk heeft hierdoor voor het vierde achtereenvolgende jaar een positief vorderingsaldo. Ook de sociale verzekeringsfondsen sloten af met een plus (3,9 miljard euro). De drie voorafgaande jaren kenden deze fondsen nog een tekort. De lokale overheden

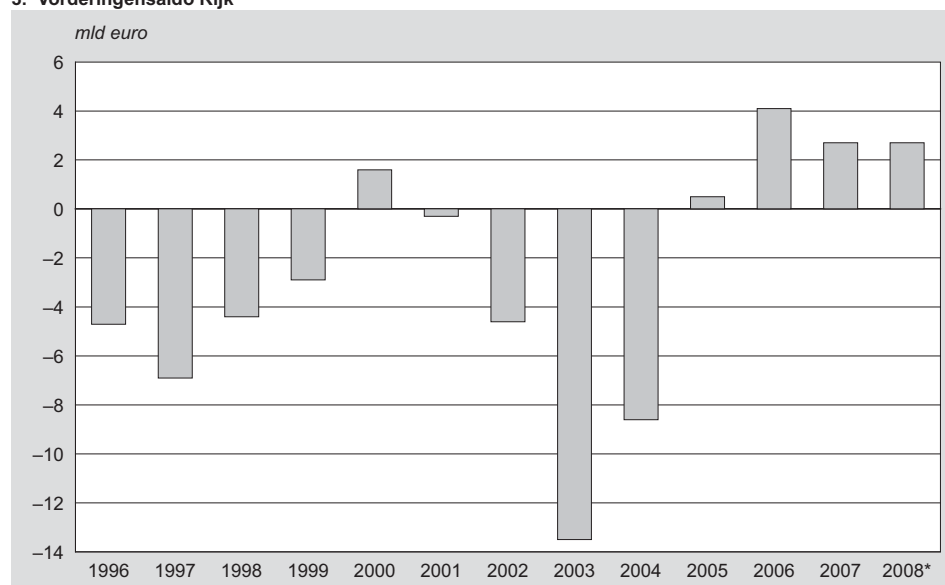
hebben daarentegen in 2008 een tekort van 2,6 miljard euro. Voor de gehele overheid resulteert dit in een overschot van 4 miljard euro, dit is 0,7 procent van het bbp. Dit is het grootste overschot sinds 2000.

In Europees verband wordt het EMU-saldo gebruikt om het overschot of tekort van de afzonderlijke landen te vergelijken. Dit wordt bepaald door het rentevoordeel van renteswaps²⁾ (0,2 miljard euro in 2008) toe te voegen aan het vorderingensaldo. Het EMU-saldo voor de totale overheid komt hierdoor uit op 4,2 miljard euro.

Volgens de Miljoenennota 2010 slaat als gevolg van de economische recessie het overschot van 2008 om in een negatief saldo in 2009. Het EMU-saldo van de gehele overheid komt dat jaar volgens dezelfde bron naar verwachting uit op een tekort van 4,8 procent van het bbp. Om de economie te stimuleren heeft het kabinet, ondanks het verwachte tekort, extra investeringen voorgesteld voor 2010, waaronder de versnelde uitvoering van verscheidene infrastructuurprojecten en stimuleringsmaatregelen voor de bouw. Tevens trekt het kabinet volgend jaar extra geld uit ter ondersteuning van het bedrijfsleven en investeert het in een duurzame economie. De arbeidsmarkt wordt gestimuleerd door de deeltijd-ww en een actieplan tegen jeugdwerkloosheid.

Naast de stimuleringsmaatregelen kampt het kabinet in 2010 met hogere uitgaven door de opgelopen werkloosheid en de toegenomen overheidsschuld. Het EMU-tekort zal volgens de Miljoenennota 2010 in dat jaar naar verwachting oplopen tot 36,5 miljard euro, dit is 6,3 procent van het bbp. In de volgende jaren zullen maatregelen worden genomen om het tekort terug te dringen.

3. Vorderingensaldo Rijk



Tabel 4
EMU-saldo overheid

	2000	2001	2002	2003	2004	2005	2006	2007	2008*	2009 ³⁾	2010 ³⁾
<i>in % BBP</i>											
Centrale overheid ¹⁾	0,4	-0,2	-1,2	-2,8	-1,7	0,1	0,9	0,5	0,5	-2,7	-4,2
Lokale overheid ²⁾	0,0	-0,1	-0,5	-0,3	-0,2	-0,2	0,0	-0,2	-0,4	-0,6	-0,7
Sociale verzekeringsfondsen	1,6	0,1	-0,4	0,0	0,1	-0,1	-0,3	-0,1	0,6	-1,4	-1,3
Totale overheid	2,0	-0,2	-2,1	-3,1	-1,7	-0,3	0,5	0,2	0,7	-4,8	-6,3

Bron: CBS (gegevens t/m 2008) en Miljoenennota 2010 (gegevens vanaf 2009).

¹⁾ Centrale overheid betreft het rijk, wetenschappelijk onderwijs, publiekrechtelijke bedrijfsorganisaties en instellingen zonder winstoogmerk behorend tot de centrale overheid.

²⁾ Lokale overheid omvat de provincies, waterschappen, gemeenten, gemeenschappelijke regelingen, bijzonder onderwijs en instellingen zonder winstoogmerk behorend tot de lokale overheid.

³⁾ Op basis van Miljoenennota 2010.

²⁾ Een renteswap is een financieel instrument welke wordt gebruikt om renterisico's af te dekken.

Tabel 5
Rijksuitgaven en -inkomsten naar economische categorieën, sector overheid ¹⁾

	2007	2008*		2007	2008*
Lopende rekening	<i>mld euro</i>			<i>mld euro</i>	
<i>Uitgaven</i>			<i>Inkomsten</i>		
Lonen, salarissen en sociale lasten	11,7	12,3			
Aankoop van goederen en diensten	10,5	11,3	Verkoop van goederen en diensten	3,1	3,3
Afschrijvingen	3,4	3,5			
Betaalde rente	10,7	11,3	Ontvangen rente	1,5	2,0
Pacht e.d.	0,0	0,0	Dividenden, pachten e.d.	9,7	14,5
Exploitatiesubsidies verstrekt aan:			Ontvangen exploitatiesubsidies	0,0	0,0
Marktbedrijven van het Rijk	0,2	0,2			
Overige bedrijven	3,2	3,3	Ontvangen belastingen op productie en invoer	66,7	67,7
Betaalde belastingen op productie en invoer	0,0	0,0	Ontvangen belastingen op inkomen en vermogen	64,9	66,0
Sociale overdrachten in natura	4,7	5,5			
Inkomensoverdrachten aan:			Inkomensoverdrachten van:		
Sociale verzekeringsinstellingen	15,0	13,3	Sociale verzekeringsinstellingen	0,6	0,8
Overige overheidsinstellingen	61,8	65,1	Overige overheidsinstellingen	0,4	0,5
Gezinnen	11,3	13,3	Gezinnen	0,8	0,7
Bedrijven, kredietinstellingen en verzekeringsmaatschappijen	0,1	0,1	Bedrijven, kredietinstellingen en verzekeringsmaatschappijen	0,1	0,1
Buitenland	6,5	6,9	Buitenland	0,0	0,1
Totaal lopende uitgaven	139,3	146,2	Totaal lopende inkomsten	147,8	155,6
Saldo lopende rekening (besparingen)	8,5	9,5			
Kapitaalrekening					
<i>Uitgaven</i>			<i>Inkomsten</i>		
Investerings- Uitbreiding van grond-, weg- en waterbouwkundige werken	1,9	2,6	Verkoop van investeringsgoederen ²⁾	0,3	0,1
Overige nieuwe investeringen ¹⁾	2,2	1,9	Verkoop van grond e.d.	0,2	0,1
Aankoop van gebruikte investeringsgoederen	0,1	0,1	Afschrijvingen	3,4	3,5
Aankoop van grond	0,1	0,1			
Kapitaaloverdrachten			Kapitaaloverdrachten		
Investeringsbijdragen	5,5	5,8	Vermogensheffingen	1,9	1,8
Overige kapitaaloverdrachten	1,7	2,1	Investeringsbijdragen	0,0	0,2
			Overige kapitaaloverdrachten	0,1	0,1
Totaal kapitaaluitgaven	11,6	12,6	Totaal kapitaalinkomsten	5,8	5,9
Saldo kapitaalrekening	-5,8	-6,8			
Totaal lopende en kapitaaluitgaven	150,9	158,8	Totaal lopende en kapitaalinkomsten	153,6	161,5
Saldo lopende en kapitaalrekening (vorderingensaldo)	2,7	2,7			
Financiering					
<i>Mutaties vorderingen (netto)</i>			<i>Mutaties schulden (netto)</i>		
Kas en rekening-courant	-1,9	34,2	Munten in omloop	-0,1	0,0
			Schatkistpapier	-2,8	-67,2
Kortlopende kredieten	0,1	2,6	Obligaties	-5,3	7,8
Langlopende kredieten	2,8	2,6	Kortlopende kredieten	7,6	30,4
Aandelen en overige deelnemingen	-1,1	36,7	Langlopende kredieten	-0,1	-0,1
Transitorische posten	0,1	3,0	Transitorische posten	-2,2	105,4
Totaal mutaties vorderingen (netto)	-0,1	79,0	Totaal mutaties schulden (netto)	-2,8	76,3
Saldo mutaties vorderingen en schulden (financiering vorderingensaldo)	-2,7	-2,7			

Bron: CBS.

¹⁾ Deze opstelling verschilt van de internationale opstelling van overheidsuitgaven en inkomsten, zoals vermeld in tabel D 13.2 van de Nationale Rekeningen 2008. De belangrijkste verschillen betreffen de presentatie van de afschrijvingen, desinvesteringen, grondverkopen en toegerekende sociale premies.

²⁾ Incl. kostbaarheden.