



Persbericht

PB09-083
18 december 2009
9.30 uur

Ruim 300 000 wanbetalers Zorgverzekeringswet

- **Aantal wanbetalers Zorgverzekeringswet stijgt**
- **Grootste stijging wanbetalers bij mannen en allochtonen**
- **86 duizend personen al bijna 4 jaar wanbetaler**

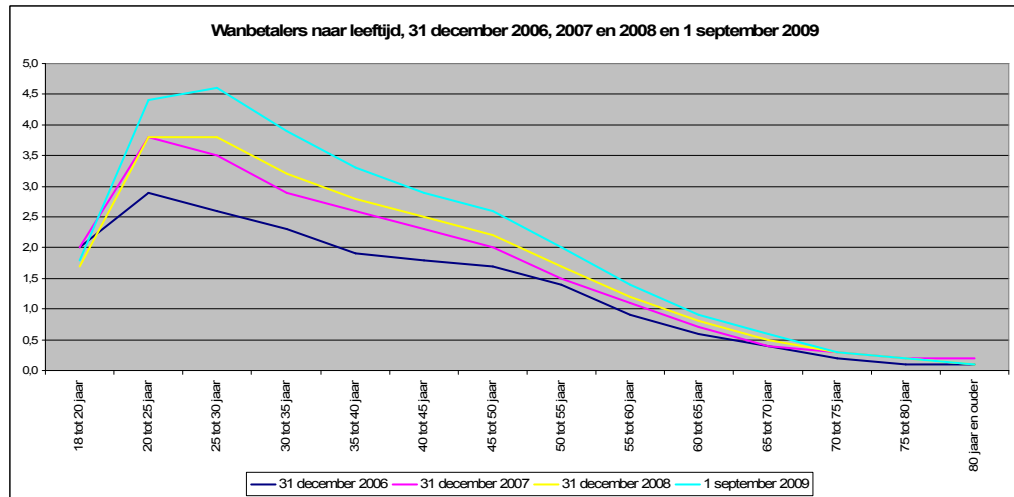
Op 1 september 2009 waren er 304 duizend wanbetalers voor de Zorgverzekeringswet, een stijging van 60 procent ten opzichte van de eerste meting van het aantal wanbetalers eind 2006. Toen lag het aantal wanbetalers nog op 190 duizend personen. De stijging van het aantal wanbetalers in deze periode is vooral te zien bij mannen en allochtonen. Ruim 86 duizend personen staan al bijna 4 jaar te boek als wanbetaler. Dit blijkt uit nieuwe cijfers van het CBS.

Op 1 september 2009 was 2,3 procent van de inwoners van Nederland van 18 jaar en ouder wanbetaler. Ze zijn wel verzekerd tegen ziektekosten, maar hebben minimaal zes maanden geen premie betaald. Verhoudingsgewijs zijn allochtonen ruim 3 keer zo vaak wanbetaler als autochtonen. Het aandeel wanbetalers onder de verschillende herkomstgroeperingen loopt sterk uiteen: van 1,6 procent onder de autochtonen tot 16,1 procent onder Antillianen en Arubanen.

Ten opzichte van 2006 is het aantal wanbetalers met ruim 110 000 personen toegenomen. In 2007 en 2008 bedroeg het aantal wanbetalers respectievelijk 240 duizend en 257 duizend. In de eerste 8 maanden van 2009 zijn daar 47 duizend wanbetalers bijgekomen. In de periode 2006-2009 is sprake van een relatief hoge groei bij mannen en allochtonen. Een lichte daling is te zien bij 18- en 19-jarigen.

Een vaste groep van ongeveer 86 duizend personen staat sinds de invoering van de Zorgverzekeringswet op 1 januari 2006 bij alle metingen geregistreerd als wanbetaler. Dat betekent dat 45 procent van de personen die eind 2006 wanbetaler was, dat op 1 september 2009 nog steeds is. Ten opzichte van de totale groep wanbetalers telt de vaste kern wanbetalers naar verhouding iets meer autochtonen dan allochtonen.

Aandeel wanbetalers naar leeftijd



Bron: CBS

Technische toelichting

Sinds 1 januari 2006 is in principe elke ingezetene van Nederland verplicht zich te verzekeren in het kader van de Zorgverzekeringswet (Zvw). Elke verzekerde van 18 jaar en ouder is bovendien verplicht premie te betalen. De groep mensen die wel verzekerd is maar de verschuldigde premie minimaal 6 maanden niet voldoet worden wanbetalers genoemd. Door confrontatie van informatie over deze verzekerden van zorgverzekeraars met zowel de registratie van alle verzekerden als met de Gemeentelijke Basisadministratie persoonsgegevens (GBA) is door het CBS het aantal wanbetalers bepaald. Door deze koppeling kunnen kenmerken van de groep wanbetalers gepresenteerd worden. Alleen personen die minimaal 6 maanden geen premie voor hun basisverzekering betaald hebben, op 1 september 2009 ingeschreven staan in de GBA en op deze datum voorkomen in de registratie van alle verzekerden en 18 jaar of ouder zijn, worden tot de groep wanbetalers gerekend.

De meting van het aantal wanbetalers voor de Zvw per 1 september 2009 vond plaats tegen de achtergrond van de nieuwe wet "Structurele maatregelen wanbetalers zorgverzekering", die per die datum is ingevoerd. Met deze wet wordt beoogd het aantal wanbetalers terug te dringen. Om het effect van de wet te kunnen monitoren is het van belang over een goed uitgangsniveau (nulmeting) van het aantal wanbetalers te beschikken.

De cijfers over het aantal wanbetalers Zvw per ultimo 2008 zijn neerwaarts bijgesteld. Analyse van de door de zorgverzekeraars geleverde gegevens over de aantallen wanbetalers per 1 september 2009 heeft duidelijk gemaakt dat incidenteel sprake is geweest van een overrapportage van het aantal wanbetalers per ultimo 2008. Verbeterde cijfers zijn aangeleverd, verwerkt en hebben geleid tot de genoemde correctie.

Naast de groep mensen die wel verzekerd is, maar hun premie niet betaalt, bestaat er ook een groep mensen die helemaal niet verzekerd is, de zogenaamde onverzekerden. Over het aantal onverzekerden is op 15 april 2009 een persbericht naar buiten gebracht. Nieuwe cijfers worden gepubliceerd in april 2010.

De tabellen over wanbetalers zijn terug te vinden op de themapagina van Gezondheid en Zorg van de website, www.cbs.nl.

Tabel 1a. Wanbetalers Zorgverzekeringswet naar herkomstgroepering, in procenten van de betreffende bevolkingsgroep

	Eind 2006	Eind 2007	Eind 2008	September 2009
	<i>% van de betreffende bevolkingsgroep</i>			
Totale bevolking	1,5	1,9	2,0	2,3
Autochtoon	1,1	1,3	1,4	1,6
Totaal allochtoon	3,0	4,2	4,4	5,2
Westers allochtoon	1,7	2,2	2,3	2,8
Niet-westers allochtoon	4,4	6,2	6,6	7,6
w.v.				
Marokko	3,9	5,7	6,3	7,4
Turkije	3,3	4,8	5,1	6,0
Suriname	5,8	8,2	8,9	10,2
Ned. Antillen en Aruba	9,6	13,2	14,3	16,1
Overige niet-westerse landen	3,2	4,4	4,5	5,4

Bron: CBS

Tabel 1b. Wanbetalers Zorgverzekeringswet naar herkomstgroepering, in absolute aantallen

	Eind 2006	Eind 2007	Eind 2008	September 2009
	<i>absolute aantallen</i>			
Totale bevolking	190.210	240.250	256.690	304.100
Autochtoon	118.600	139.000	146.260	171.850
Totaal allochtoon	71.610	101.250	110.430	132.250
Westers allochtoon	20.630	27.160	28.890	34.840
Niet-westers allochtoon	50.980	74.090	81.540	97.410
w.v.				
Marokko	7.910	12.000	13.440	16.150
Turkije	8.030	12.070	13.220	15.850
Suriname	14.230	20.460	22.560	26.310
Ned. Antillen en Aruba	8.610	12.150	13.560	15.780
Overige niet-westerse landen	12.200	17.410	18.750	23.330

Bron: CBS

Tabel 2. Vaste kern wanbetalers Zorgverzekeringswet naar herkomstgroepering

	Wanbetalers		Ten opzichte van alle wanbetalers 1-9-2009
	1 september 2009	Vaste kern 2006-2009	Vaste kern 2006-2009
	<i>aantal</i>		<i>%</i>
Totale bevolking	304.100	86.450	28,4
Autochtoon	171.850	50.830	29,6
Totaal allochtoon	132.250	35.610	26,9
Westers allochtoon	34.840	9.580	27,5
Niet-westers allochtoon	97.410	26.040	26,7
w.v.			
Marokko	16.150	4.010	24,8
Turkije	15.850	4.160	26,2
Suriname	26.310	7.710	29,3
Ned. Antillen en Aruba	15.780	4.750	30,1
Overige niet-westerse landen	23.330	5.420	23,2

Bron: CBS