

Persbericht

PB09-067
20 oktober 2009
9.30 uur

Werkloosheid verder gestegen

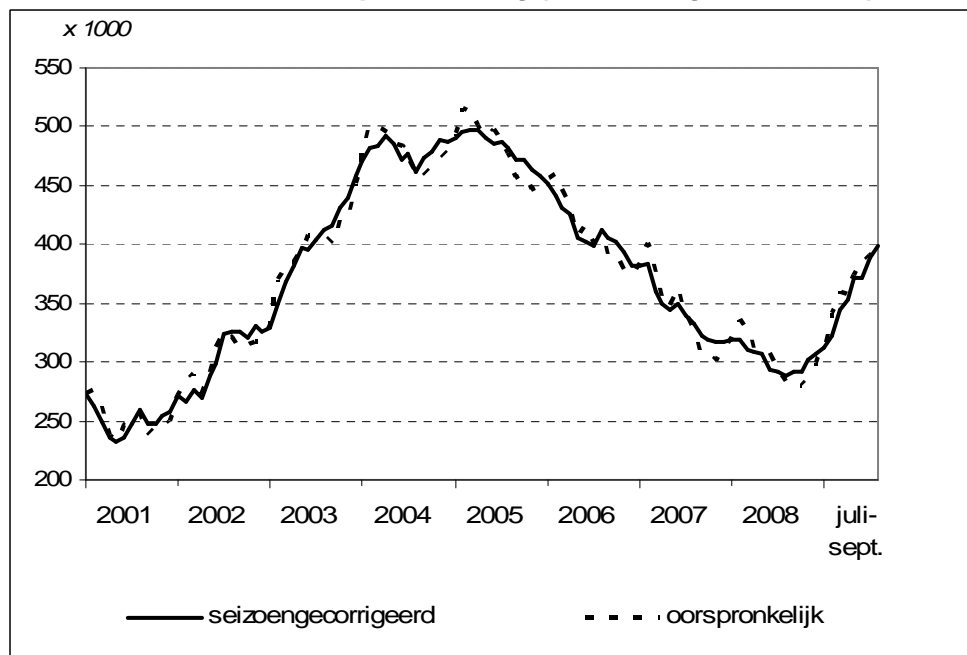
- In een jaar tijd werkloosheid 110 duizend hoger
- Werkloosheid over hele linie toegenomen

In de periode juli-september 2009 waren gemiddeld 394 duizend personen werkloos. Dit komt overeen met 5,0 procent van de beroepsbevolking. Een jaar eerder was dit nog 3,7 procent. Dit blijkt uit de nieuwste cijfers van het CBS.

De voor seizoen gecorrigeerde werkloosheid kwam in de periode juli-september 2009 uit op 398 duizend personen, 10 duizend meer dan de vorige driemaandsperiode. Vanwege het steekproefkarakter van de cijfers is het beter om de ontwikkeling over een wat langere periode te bekijken. In het afgelopen halfjaar steeg de werkloosheid met gemiddeld ongeveer 13 duizend per maand.

In een jaar tijd steeg het aantal werklozen met 110 duizend personen. De werkloosheid nam toe onder zowel mannen als vrouwen. Ook in alle leeftijdsgroepen steeg de werkloosheid. Onder jongeren is de werkloosheid met 11,5 procent nog steeds het hoogst.

Grafiek 1: Werkloze beroepsbevolking (3-maandsgemiddelden)



Bron: CBS

Technische toelichting

De *werkloze beroepsbevolking* volgens de officiële definitie bestaat uit alle personen van 15-64 jaar zonder werk (of met werk voor minder dan twaalf uur per week), die actief op zoek zijn naar betaald werk voor twaalf uur of meer per week en daarvoor beschikbaar zijn. Personen die vallen onder de deeltijd-WW, behoren in het algemeen niet tot de werkloze beroepsbevolking.

De cijfers over de werkloze beroepsbevolking zijn voornamelijk gebaseerd op de Enquête Beroepsbevolking, een steekproefonderzoek dat maandelijks onder dertigduizend mensen in Nederland wordt gehouden. De uitkomsten van dit onderzoek kennen een onnauwkeurigheidsmarge. Voor het beoordelen van de ontwikkeling van de werkloosheid is het daarom beter de uitkomsten over een wat langere periode te bekijken, zoals bijvoorbeeld de ontwikkeling in het afgelopen halfjaar of de ontwikkeling ten opzichte van dezelfde periode een jaar eerder. Daarbij moet rekening worden gehouden dat ook die cijfers een onnauwkeurigheidsmarge kennen.

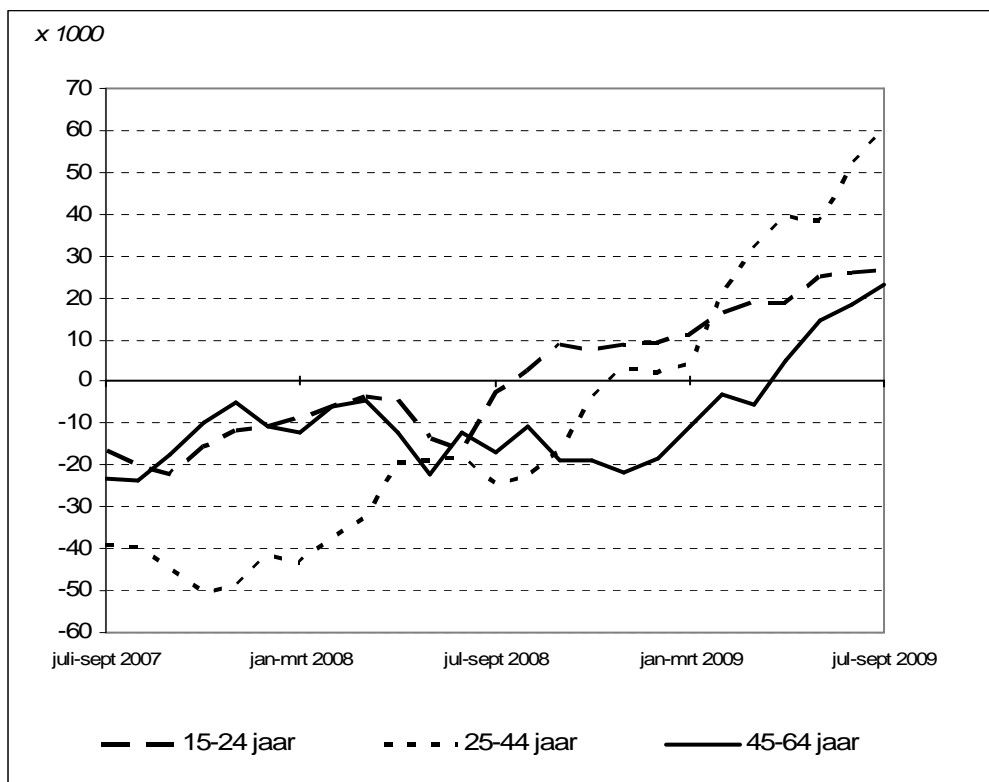
Het seizoen is van invloed op het niveau van de werkloosheid. Om de seizoensinvloeden te neutraliseren worden ook de voor seizoeninvloeden geschoonde werkloosheidscijfers gepubliceerd. De seizoengecorrigeerde reeks wordt iedere maand met het beschikbaar komen van nieuwe cijfers opnieuw vastgesteld. Hierdoor kunnen eerder gepubliceerde cijfers zijn bijgesteld. Op de website van het CBS (www.cbs.nl) staat een korte toelichting op de seizoencorrectie.

De maandelijkse werkloosheidscijfers kunnen worden aangepast op basis van het beschikbaar komen van nieuw of geactualiseerd bronmateriaal en in het kader van de aansluiting op de Nationale rekeningen.

Meer informatie

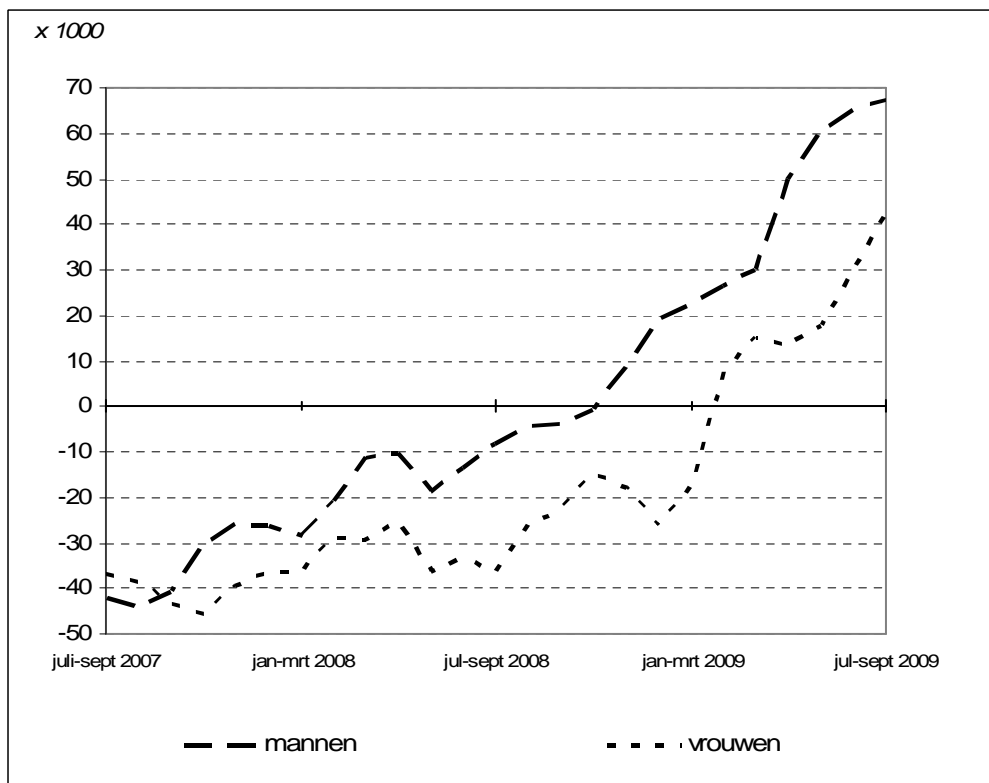
Het UWV Werkbedrijf (voorheen CWI) publiceert cijfers over de niet-werkende werkzoekenden op de UWV Werkbedrijf- website. Niet-werkende werkzoekenden en de werkloze beroepsbevolking verschillen sterk van samenstelling, waardoor ze niet zonder meer met elkaar kunnen worden vergeleken. Enerzijds staan niet alle werklozen ingeschreven bij het UWV Werkbedrijf. Dit betreft vooral personen zonder recht op een uitkering zoals jongeren en herintreders. Anderzijds staan er personen ingeschreven bij het UWV Werkbedrijf die niet tot de werkloze beroepsbevolking horen. Dit betreft vooral personen die niet direct beschikbaar zijn, of niet actief zoeken, of werk zoeken voor minder dan twaalf uur per week. Meer informatie over beide begrippen staat in een gezamenlijk artikel van het CBS en het UWV Werkbedrijf dat u kunt vinden op de website van het CBS (www.cbs.nl).

Grafiek 2: Werkloze beroepsbevolking naar leeftijd: mutaties t.o.v. dezelfde periode een jaar eerder (3-maandsgemiddelden)



Bron: CBS

Grafiek 3: Werkloze beroepsbevolking naar geslacht: mutaties t.o.v. dezelfde periode een jaar eerder (3-maandsgemiddelden)



Bron: CBS

Tabel 1. Werkloze beroepsbevolking

	Niet seizoengecorrigeerd			Seizoengecorrigeerd ¹⁾
	% van de beroepsbevolking	totaal	jaar-mutatie	totaal
<i>3-maandsgemiddelden</i>	<i>%</i>	<i>x 1000</i>		
2009				
juli-sept.	5,0	394	110	398
juni-aug.	5,0	390	96	388
mei-juli	4,9	386	78	372
april-juni	4,8	373	63	371
maart-mei	4,6	358	45	353
febr.-april	4,6	360	34	344
jan.-maart	4,4	341	5	323
dec.-feb.	4,1	314	-7	311
2008				
nov.-jan.	3,9	298	-10	307
okt.-dec.	3,7	285	-16	303
sept.-nov.	3,6	280	-26	292
aug.-okt.	3,6	276	-31	292
juli-sept.	3,7	284	-44	288
juni-aug.	3,8	294	-48	291
mei-juli	4,0	308	-55	294
april-juni	4,0	310	-36	307
maart-mei	4,1	313	-41	308
febr.-april	4,2	326	-49	310
jan.-maart	4,4	336	-65	319
dec.-feb.	4,2	321	-63	319
2007				
nov.-jan.	4,0	308	-66	317
okt.-dec.	4,0	301	-76	318
sept.-nov.	4,0	306	-84	318
aug.-okt.	4,0	307	-83	323
juli-sept.	4,3	328	-79	333
Jaargemiddelden				
2008	3,9	304	-40	
2007	4,5	344	-69	
2006	5,5	413	-70	
2005	6,5	483	4	
2004	6,5	479	80	

Bron: CBS

¹⁾ De seizoengecorrigeerde reeks wordt maandelijks met het beschikbaar komen van nieuwe werkloosheidscijfers geactualiseerd.

Tabel 2. Werkloze beroepsbevolking naar geslacht en leeftijd (3-maandsgemiddelden)

		15-24	25-44	45-64	totaal
		jaar	jaar	jaar	
<i>x 1 000</i>					
Mannen					
2009	juli-sept.	58	85	62	205
2008	juli-sept.	44	47	47	138
2007	juli-sept.	43	47	56	146
2006	juli-sept.	47	72	69	188
Vrouwen					
2009	juli-sept.	50	83	55	188
2008	juli-sept.	37	61	47	146
2007	juli-sept.	41	85	56	182
2006	juli-sept.	53	100	66	219
Totaal					
2009	juli-sept.	108	168	118	394
2008	juli-sept.	81	108	95	284
2007	juli-sept.	84	133	112	328
2006	juli-sept.	100	172	135	407

Bron: CBS

Tabel 3. Werkloze beroepsbevolking naar geslacht en leeftijd (3-maandsgemiddelden)

		15-24	25-44	45-64	totaal
		jaar	jaar	jaar	
<i>% van de beroepsbevolking</i>					
Mannen					
2009	juli-sept.	11,8	4,1	3,6	4,8
2008	juli-sept.	8,4	2,2	2,8	3,2
2007	juli-sept.	8,6	2,2	3,3	3,4
2006	juli-sept.	9,7	3,3	4,2	4,4
Vrouwen					
2009	juli-sept.	11,2	4,7	4,4	5,4
2008	juli-sept.	8,4	3,5	3,9	4,3
2007	juli-sept.	9,3	4,8	4,9	5,4
2006	juli-sept.	12,5	5,7	6,2	6,7
Totaal					
2009	juli-sept.	11,5	4,4	3,9	5,0
2008	juli-sept.	8,4	2,8	3,3	3,7
2007	juli-sept.	9,0	3,4	4,0	4,3
2006	juli-sept.	11,0	4,4	5,0	5,4

Bron: CBS