

*Brandweerstatistiek*  
**2008**

## Verklaring van tekens

.	= gegevens ontbreken
*	= voorlopig cijfer
x	= geheim
–	= nihil
–	= (indien voorkomend tussen twee getallen) tot en met
0 (0,0)	= het getal is kleiner dan de helft van de gekozen eenheid
niets (blank)	= een cijfer kan op logische gronden niet voorkomen
2007–2008	= 2007 tot en met 2008
2007/2008	= het gemiddelde over de jaren 2007 tot en met 2008
2007/'08	= oogstjaar, boekjaar, schooljaar enz., beginnend in 2007 en eindigend in 2008
1997/'98–2007/'08	= oogstjaar, boekjaar enz., 1997/'98 tot en met 2007/'08

In geval van afronding kan het voorkomen dat het weergegeven totaal niet overeenstemt met de som van de getallen.

## Colofon

*Uitgever*  
Centraal Bureau voor de Statistiek  
Henri Faasdreef 312  
2492 JP Den Haag

*Prepress*  
Centraal Bureau voor de Statistiek  
Grafimedia

*Druk*  
OBT bv, Den Haag

*Omslag*  
TelDesign, Rotterdam

*Inlichtingen*  
Tel. (088) 570 70 70  
Fax (070) 337 59 94  
Via contactformulier:  
[www.cbs.nl/infoservice](http://www.cbs.nl/infoservice)

*Bestellingen*  
E-mail: [verkoop@cbs.nl](mailto:verkoop@cbs.nl)  
Fax (045) 570 62 68

*Internet*  
[www.cbs.nl](http://www.cbs.nl)

Prijs: € 16,80 (excl. administratie- en verzendkosten)  
ISBN: 978-90-357-2118-0  
ISSN: 1385-8157  
Oplage: 1 930 exemplaren

© Centraal Bureau voor de Statistiek, Den Haag/Heerlen, 2009.  
Verveelvoudiging is toegestaan, mits het CBS als bron wordt vermeld.

# Inhoud

<b>Voorwoord</b> . . . . .	5
<b>Samenvatting</b> . . . . .	6
<b>Inleiding</b> . . . . .	7
<b>1. Meldingen</b> . . . . .	9
1.1 Kerninformatie . . . . .	9
1.2 Meldingen . . . . .	10
1.3 Loos alarm . . . . .	13
<b>2. Branden</b> . . . . .	16
2.1 Kerninformatie . . . . .	16
2.2 Aard van de brand . . . . .	18
2.3 Uitruktijden, rijtijden en opkomsttijden . . . . .	19
2.4 Objecten en oorzaken van buiten- en binnenbranden . . . . .	23
2.5 Directe financiële schade door brand . . . . .	24
2.6 Slachtoffers en reddingen bij brand . . . . .	27
2.7 Branden in woningen . . . . .	28
2.7.1 Opkomsttijd bij branden in woningen . . . . .	28
2.7.2 Woningbranden naar oorzaak . . . . .	28
2.7.3 Woningbranden naar schade . . . . .	28
2.7.4 Slachtoffers bij branden in woningen . . . . .	31
<b>3. Hulpverlening</b> . . . . .	32
3.1 Kerninformatie . . . . .	32
3.2 Aard van de hulpverlening . . . . .	34
3.3 Slachtoffers, reddingen en eerste hulp . . . . .	36
<b>4. Personeel van de gemeentelijke en regionale brandweer</b> . . . . .	39
4.1 Kerninformatie . . . . .	39
4.2 Organisatie van de brandweer . . . . .	40
4.3 Personeel bij de brandweer . . . . .	40

<b>5. Kosten van de brandweer</b> . . . . .	47
5.1 Kerninformatie . . . . .	47
5.2 Gemeentegrootte . . . . .	47
5.3 Korpssamenstelling en stedelijkheid . . . . .	48
<b>Bijlagen</b> . . . . .	50
A Statistische bijlage . . . . .	50
B Brandweerregio's in Nederland op 1 januari 2009 . . . . .	61
C Enquêteformulier branden . . . . .	62
D Enquêteformulier hulpverlening. . . . .	64
E Enquêteformulier personeel . . . . .	66
<b>Aan de Brandweerstatistiek 2008 werkten mee.</b> . . . . .	67

## *Voorwoord*

Deze zestiende editie van de Brandweerstatistiek biedt informatie over de activiteiten van de brandweer in het jaar 2008. De werkzaamheden van de brandweer omvatten een breed terrein: van brandpreventie tot het blussen van branden en het verlenen van hulp aan mensen en dieren in nood. Deze publicatie belicht de repressieve werkzaamheden bij branden en hulpverleningen. Daarnaast is er aandacht voor loos alarm, het personeel en de kosten van de brandweer. De preventieve taken van de brandweer vallen buiten het bestek van de Brandweerstatistiek.

In 2008 zijn meer dan 45 duizend branden geregistreerd, 2 duizend minder dan een jaar eerder. De totale schade als gevolg van deze branden bedroeg 1 miljard euro. Dat is 16 procent meer dan in 2007. Deze stijging werd voor een groot deel veroorzaakt door de brand bij de TU Delft in mei 2008, waarbij voor 140 miljoen euro aan schade ontstond. Verder kwam de brandweer in 2008 bijna 44 duizend keer in actie voor diverse hulpverleningen, 11 procent minder dan in 2007. De opkomsttijden bij branden zijn voor het tweede achtereenvolgende jaar licht verbeterd ten opzichte van de voorgaande jaren.

Om de Brandweerstatistiek te kunnen maken, is de medewerking van de gemeentelijke en regionale brandweerkorpsen onmisbaar. Ook in 2008 hebben de korpsen zich ingezet om gegevens over hun activiteiten aan het CBS te leveren. Alleen hierdoor is het mogelijk een landelijk overzicht te geven van de werkzaamheden van de brandweer en de ontwikkelingen daarin. Het CBS is de brandweerkorpsen die gegevens hebben aangeleverd, dan ook zeer erkentelijk voor de door hen geleverde inspanningen.

Directeur-Generaal van de Statistiek,  
Drs. G. van der Veen

## *Samenvatting*

In 2008 zijn bij de brandweer 158 duizend meldingen binnengekomen, een daling met 3 procent in vergelijking met voorgaand jaar. Van deze meldingen was 44 procent een loos alarm.

Het aantal geregistreerde branden is voor het tweede achtereenvolgende jaar iets gedaald: van 49,8 duizend in 2006 tot 45,4 duizend in 2008. Dat komt vooral door een afname van het aantal buitenbranden. De totale brandschade bedroeg 1 miljard euro, waarvan bij binnenbranden voor 907 miljoen euro aan schade is ontstaan. 45 procent van de financiële schade bij binnenbranden kwam voor rekening van de sector 'industrie, landbouw of veeteelt'. De gemiddelde schade per brand met schade was in 2008 bij de kantoorgebouwen zeer hoog: 950 duizend euro. Dit werd echter vooral veroorzaakt door de zeer grote brand aan de Technische Universiteit te Delft, waarbij voor 140 miljoen euro aan schade ontstond. De opkomsttijd bij brand is in 2008 voor het tweede achtereenvolgende jaar iets afgenomen. Dit kwam vooral door de kortere uitruktijd.

Verder heeft de brandweer in 2008 bijna 44 duizend terechte verzoeken om hulpverleningen ontvangen. Dit zijn er 5,5 duizend minder dan in het jaar daarvoor. De meeste hulpverleningen vonden plaats in maart, doordat aan het begin van de maand slecht weer met veel wind over Nederland trok.

Op 1 januari 2009 telde Nederland 436 gemeenten, 7 gemeenten minder dan een jaar eerder. Er waren 402 gemeenten die een eigen of een gezamenlijk brandweerkorps hadden. Voor 8 gemeenten werd de brandweertaak door buurkorpsen uitgevoerd. Verder waren er 26 gemeenten waar het brandweerpersoneel is ondergebracht bij de regionale brandweer.

In totaal waren bij deze korpsen 26,5 duizend brandweerlieden in dienst, zowel beroepskrachten als vrijwilligers. Daarnaast voerden nog 3,5 duizend mensen zonder een brandweerrang taken uit voor de brandweer. Het personeelsbestand van de brandweer ligt al jaren op ongeveer een constant niveau.

De gemeentelijke kosten voor brandweer en rampenbestrijding zijn in 2008 ten opzichte van een jaar eerder met bijna 7 procent gestegen tot meer dan 1 miljard euro. Dat komt overeen met gemiddeld 61 euro per inwoner. Elk jaar nemen de gemeentelijke kosten voor brandweer en rampenbestrijding toe.

# *Inleiding*

De brandweer speelt een belangrijke rol bij de zorg voor veiligheid. In de eerste plaats door het blussen van branden, maar ook door het verlenen van (technische) hulp, bijvoorbeeld bij verkeersongelukken en rampen.

De brandweer is in veel gevallen een gemeentelijke taak en vrijwel iedere gemeente heeft dan ook een eigen gemeentelijke brandweer of neemt deel in een gezamenlijk brandweerkorps waarin meerdere gemeenten samenwerken. Daarnaast werken gemeentelijke korpsen samen in regionale brandweerkorpsen om onderlinge afstemming te bevorderen. Deze regionale korpsen nemen ook taken op zich die op gemeentelijk niveau moeilijk uit te voeren zijn. De afgelopen jaren brengen steeds meer gemeenten hun brandweertaken onder bij een veiligheidsregio. Dat is een samenwerkingsvorm van gemeenten in een regio, die gezamenlijk de hulpverlening door brandweer, ambulancediensten, politie en gemeentelijke diensten regelt. Momenteel ligt het wetsvoorstel veiligheidsregio's ter behandeling bij de Staten-Generaal. In het regeerakkoord is besloten dat de brandweer niet verplicht wordt te regionaliseren. Daarom is de mogelijkheid gegeven om een aantal brandweertaken lokaal te blijven uitvoeren. Het eigenlijke blus- en hulpverleningswerk wordt in de meeste gevallen nog door de gemeentelijke brandweerkorpsen uitgevoerd.

Het Centraal Bureau voor de Statistiek (CBS) beschikt over brand(weer)gegevens vanaf het jaar 1933. Informatie over de brandweer verschaft inzicht in de rol die zij speelt binnen de samenleving. Dit is van belang voor het brandweerveld zelf, maar zeker ook voor bestuur, beleid en wetenschap.

In de voorliggende publicatie worden gegevens over de brandweer betreffende het jaar 2008 weergegeven. Hierbij zijn helaas geen cijfers beschikbaar voor Friesland en Noord-Holland. De respons van de brandweerkorpsen aldaar was namelijk onvoldoende om een betrouwbare schatting te kunnen maken voor deze provincies. In de totaalcijfers voor Nederland zijn deze provincies wel meegerekend.

Hoofdstuk 1 van de publicatie gaat in op de brandmeldingen en meldingen voor hulpverlening door de brandweer die zijn binnengekomen. Hoofdstuk 2 en 3 behandelen respectievelijk de branden en hulpverleningen door de brandweer. In hoofdstuk 4 komt de personele bezetting van zowel de gemeentelijke als de regionale brandweer aan de orde. Hoofdstuk 5 ten slotte, beschrijft de kosten die gemeenten maken voor de brandweer (gemeentelijke en regionale korpsen samen).

Deze publicatie is gratis te downloaden in pdf-formaat via de CBS-website ([www.cbs.nl](http://www.cbs.nl)). De cijfers over de beschreven onderwerpen zijn vrijelijk te raadplegen via Statline, de elektronische databank van het CBS op [www.cbs.nl](http://www.cbs.nl).

In veel gevallen kan het CBS op aanvraag ook meer gedetailleerde informatie verschaffen. Inlichtingen hierover zijn te verkrijgen bij de infoservice van het CBS (e-mail: [infoservice@CBS.nl](mailto:infoservice@CBS.nl) of telefoon: 088 570 70 70).



# 1. Meldingen

De verzoeken om assistentie die de brandweer ontvangt (de meldingen), zijn onder te verdelen in brandmeldingen en hulpverleningsmeldingen. Van een brandmelding is sprake, wanneer er bij het brandweerkorps al dan niet via een meldkamer, een verzoek binnen komt om een brand te blussen en de gevolgen te beperken. Dit soort meldingen komt vaak binnen via een automatische brandmeldinstallatie (BMI). Van een hulpverleningsmelding is sprake, wanneer het een verzoek betreft voor het verrichten van werkzaamheden ter beperking en bestrijding van gevaar voor mensen en dieren bij ongevallen.

In paragraaf 1.1 wordt de kerninformatie over de verschillende meldingen gepresenteerd en in paragraaf 1.2 worden ze nader belicht. Zowel bij een melding van brand als een melding voor hulpverlening kan sprake zijn van loos alarm. Loos alarm is een al dan niet opzettelijke melding zonder dat er brand of reden voor hulpverlening is.

In dit hoofdstuk gaat het alleen om meldingen die door een uitrukpost ontvangen zijn. Meldingen die wel bij een regionaal meldpunt zijn binnengekomen, maar niet aan de brandweer doorgegeven, zijn niet in de cijfers betrokken. De brandweerkorpsen vullen de gegevens van een binnengekomen melding in op het brand- of hulpverleningsrapport (zie bijlage C en D) en leveren deze in de meeste gevallen op elektronische wijze aan het CBS.

Niet alle gemeenten leveren echter (continu) gegevens aan. Daarom heeft het CBS een methode ontwikkeld om de niet ontvangen brand- en hulpverleningsrapporten te schatten en deze toe te voegen: voor korpsen die één of meerdere maanden niet, of niet alle meldingen rapporteren, worden gegevens toegevoegd aan de hand van rapportages uit gemeenten die vergelijkbaar zijn. Hierbij wordt rekening gehouden met het inwonertal, de mate van stedelijkheid van de gemeente, de maand en het type en de aard van de brand- of hulpverleningsmelding. In 2008 is 20 procent van het totale aantal brand- en hulpverleningsmeldingen geschat.

## 1.1 Kerninformatie

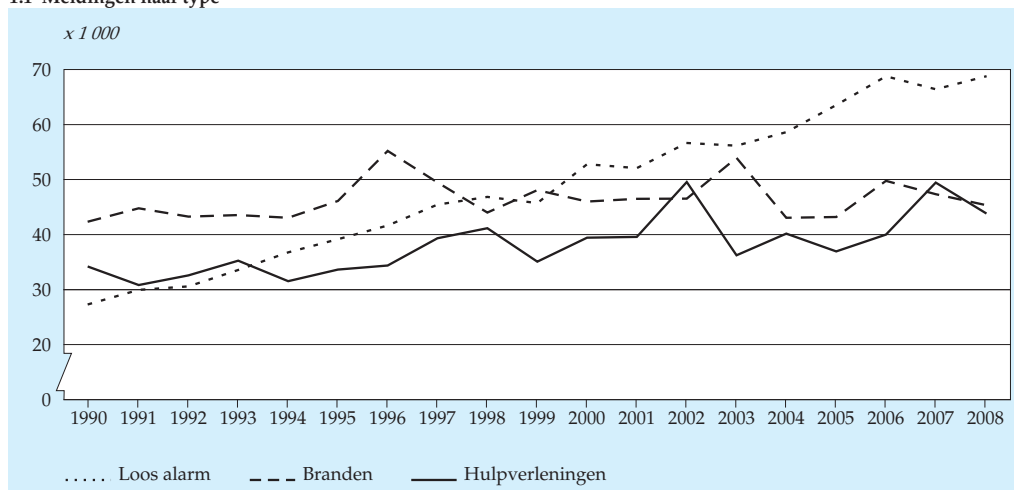
In 2008 zijn bij de brandweer 158 duizend meldingen binnengekomen: 109 duizend brandmeldingen en 49 duizend verzoeken tot hulpverlening. Het totale aantal meldingen is met 3 procent afgenomen ten opzichte van 2007. Dit komt door een flinke daling van het aantal hulpverleningsmeldingen (-12 procent), terwijl het aantal brandmeldingen licht toenam (zie ook Tabel A1.1 in de statistische bijlage).

In een groot deel van de meldingen ging het echter om loos alarm. In totaal ontving de brandweer in 2008 bijna 69 duizend loze meldingen, waarvan het merendeel uit

loze brandmeldingen bestond. Loos alarm maakte daarmee 44 procent uit van het totale aantal meldingen. In 2007 was dat nog 41 procent. Het aantal loze alarmeringen is licht gestegen in vergelijking met 2007 en is nagenoeg gelijk aan het aantal van 2006. Sinds 1990 is het aantal loze alarmeringen meer dan verdubbeld.

Het aantal brandmeldingen is ten opzichte van het voorgaande jaar met 1 procent iets gestegen tot 109 duizend. Ruim 58 procent van de brandmeldingen in 2008 bestond uit loos alarm: er kwamen dus meer loze brandmeldingen binnen dan meldingen van daadwerkelijke branden. Bijna negen van de tien loze brandmeldingen waren afkomstig van een brandmeldinstallatie (BMI).

1.1 Meldingen naar type

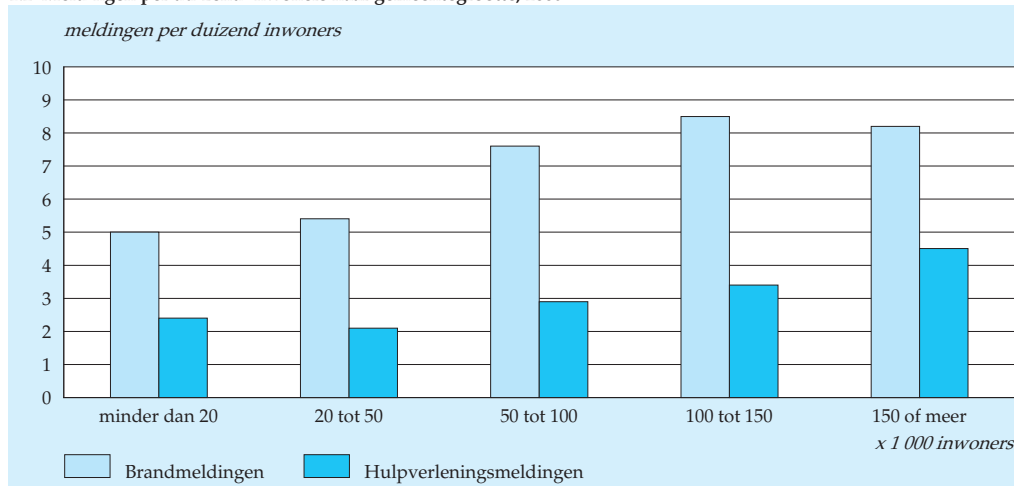


Bron: CBS.

## 1.2 Meldingen

In 2008 kwamen in totaal 158 duizend meldingen binnen, 3 procent minder dan in het voorgaande jaar. Dat komt overeen met bijna 10 meldingen per duizend inwoners. Het relatieve aantal meldingen varieerde van 7,4 per duizend inwoners in gemeenten met minder dan 20 duizend inwoners tot 12,7 in de grootste steden (150 duizend inwoners of meer). Tussen de provincies liep het aantal meldingen per duizend inwoners uiteen van 7,1 in Zeeland tot 11,9 in Zuid-Holland. Vooral in Groningen is het aantal meldingen per duizend inwoners toegenomen in vergelijking met 2007. In Utrecht is het aantal meldingen per duizend inwoners het sterkst gedaald in vergelijking met het vorige jaar (zie ook Tabel A.1.2).

## 1.2 Meldingen per duizend inwoners naar gemeentegrootte, 2008



In 2008 heeft de brandweer 109 duizend brandmeldingen ontvangen, waarvan 59 procent uit loze meldingen bestond. Het aantal brandmeldingen is iets toegenomen ten opzichte van 2007. Dat komt vooral doordat in 2008 het aantal loze meldingen is toegenomen (met 3,2 duizend). Verder vonden er ruim 300 schoorsteenbranden meer plaats dan in 2007. Desondanks maakten schoorsteenbranden in 2008 slechts 1,7 procent uit van alle ontvangen brandmeldingen. In ruim 13 procent van alle brandmeldingen in 2008 was een binnenbrand uitgebroken en bij 27 procent van de brandmeldingen was sprake van een buitenbrand.

**Staat 1.1**  
Brandmeldingen naar type en aard, 2008

	Totaal	Geen loos alarm				Loos alarm	
		totaal	schoorsteenbranden	buitenbrand	kleine binnenbrand	(middel) grote binnenbrand	
Meldingen (x 1 000)	109,4	45,4	1,9	29,1	11,8	2,6	64,1
Meldingen (%)	100	41,5	1,7	26,6	10,8	2,4	58,5

Bron: CBS.

Het aantal hulpverleningsmeldingen is flink gedaald, van ruim 55 duizend in 2007 tot bijna 49 duizend in 2008. Dit komt doordat er in 2008 minder grote stormen of ander noodweer hebben plaatsgevonden dan in 2007. Van de binnengekomen meldingen bestond zo'n 10 procent uit loos alarm. Daarnaast had 48 procent van de meldingen voor hulpverlening betrekking op werkzaamheden buiten gebouwen en 42 procent op werkzaamheden in of aan gebouwen.

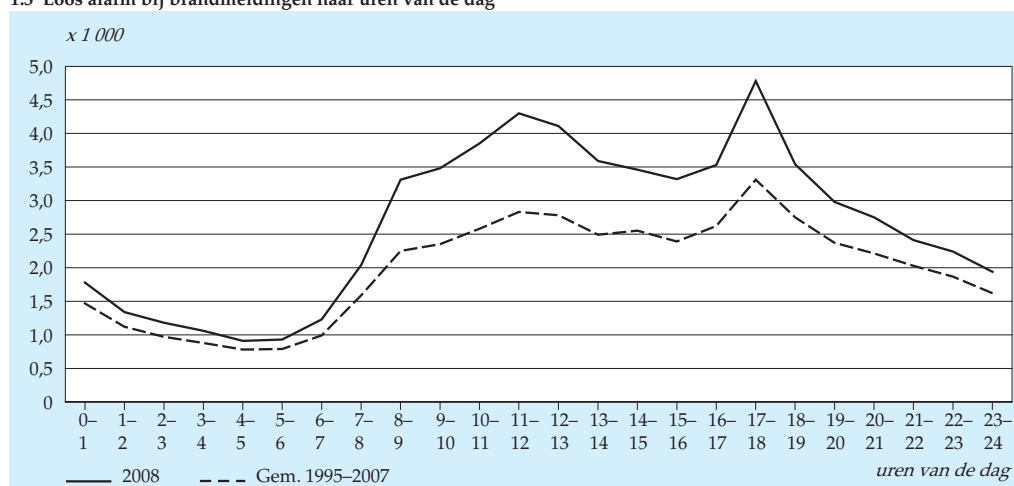
**Staat 1.2**  
Meldingen voor hulpverlening naar type en aard, 2008

	Totaal	Geen loos alarm			Loos alarm
		totaal	gebouwen	geen gebouwen	
Meldingen (x 1 000)	48,6	43,9	20,4	23,5	4,7
Meldingen (%)	100	90,4	42,0	48,3	9,6

Bron: CBS.

Qua tijdstip op de dag was het aantal brandmeldingen tussen 5 en 6 uur 's middags het hoogst. Dit wordt veroorzaakt door een piek in het aantal loze meldingen rond dit tijdstip. Ook in de voorgaande jaren was dit zichtbaar (grafiek 1.3). Bij de hulpverleningen was er geen sprake van een echte piek. Wel valt op dat er 's nachts veel minder meldingen binnen kwamen dan overdag.

**1.3 Loos alarm bij brandmeldingen naar uren van de dag**

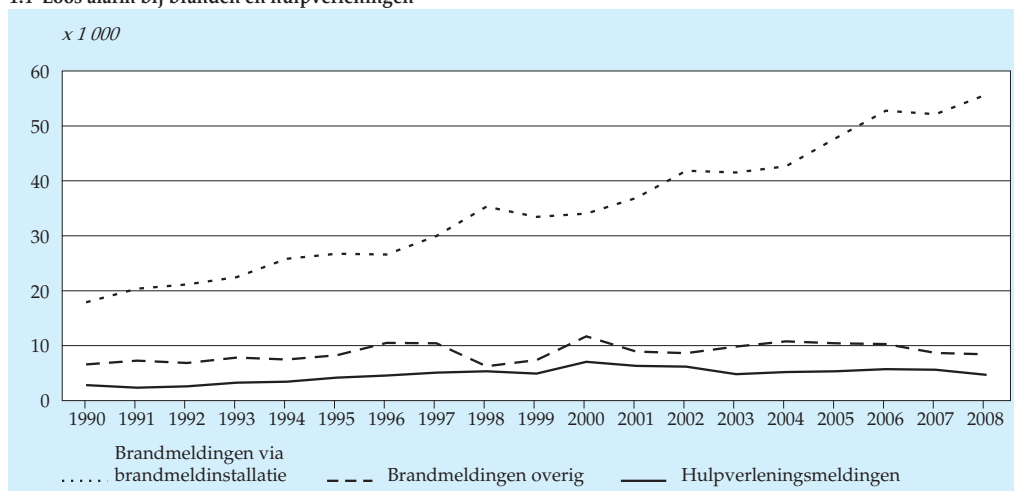


Bron: CBS.

### 1.3 Loos alarm

Bijna 44 procent van de brand- en hulpverleningsmeldingen in 2008 was een loos alarm. Bij brandmeldingen ging het veel vaker om een loos alarm (59 procent) dan bij meldingen voor hulpverlening (10 procent). Sinds de jaren '90 is het aantal loze alarmeringen vrijwel continu gestegen.

1.4 Loos alarm bij branden en hulpverleningen



Bron: CBS.

In Overijssel was het aandeel loze alarmeringen dat de brandweer in totaal heeft ontvangen, met 47 procent het hoogst. Dit komt onder andere door het beleid dat sinds 2005 in bepaalde Overijsselse gemeenten gevoerd wordt: wanneer er een melding binnenkomt bij de meldkamer, wordt die meteen doorgegeven aan de brandweer zonder te controleren of de melding loos is of niet. Het percentage loos alarm was in Zeeland het laagst (34 procent). Het aandeel loze meldingen naar gemeentegrootte varieerde van 38 procent in de gemeenten met minder dan 20 duizend inwoners tot 47 procent in de gemeenten met 100 duizend inwoners of meer.

Het aantal loze brandmeldingen dat via automatische brandmeldinstallaties (BMI's) bij de brandweer binnenkomt, is sinds 1990 verdrievoudigd. Deze meldingen maken het grootste deel uit van de loze brandmeldingen. In 2008 kwam bijna 87 procent van de loze brandmeldingen binnen via een BMI. Daarbij was sprake van twee pieken: rond het middaguur en rond 5 uur 's middags. In 33 procent van de gevallen van loos alarm via een BMI was de oorzaak gelegen in brandgevaarlijke werkzaamheden (zoals lassen) of storing van/in apparatuur. In 2008 kwamen dergelijke meldingen het meest voor bij gebouwen die nog in aanbouw waren of compleet gerenoveerd werden: 76 procent van de loze meldingen via een BMI. De piek bij deze oorzaken lag tussen negen en twaalf uur 's morgens.

**Staat 1.3**  
**Loos alarm naar aard, per provincie en gemeentegrootte**

	Totaal	Branden	Hulpverlening
	<i>x 1 000</i>		
1995	39,2	35,0	4,2
2000	52,8	45,7	7,1
2005	63,6	58,2	5,3
2006	68,8	63,1	5,7
2007	66,4	60,8	5,6
2008	68,7	64,1	4,7
Groningen	1,7	1,7	0,0
Friesland <sup>1)</sup>	.	.	.
Drenthe	1,8	1,7	0,1
Overijssel	4,7	4,5	0,2
Flevoland	1,3	1,3	0,1
Gelderland	7,6	7,4	0,3
Utrecht	4,9	4,6	0,3
Noord-Holland <sup>1)</sup>	.	.	.
Zuid-Holland	17,9	16,5	1,4
Zeeland	0,9	0,9	0,0
Noord-Brabant	9,6	9,1	0,5
Limburg	4,5	4,2	0,2
<b>Gemeenten naar aantal inwoners</b>			
150 000 of meer	21,1	18,9	2,1
100 000 tot 150 000	9,3	8,7	0,6
50 000 tot 100 000	13,0	12,4	0,6
20 000 tot 50 000	18,6	17,7	0,9
Minder dan 20 000	6,8	6,4	0,4

Bron: CBS.

<sup>1)</sup> Niet beschikbaar wegens onvoldoende respons.

**Staat 1.4**  
**Brandmeldingen via brandmeldinstallaties**

	Totaal	Geen loos alarm	Loos alarm			
			w.v. ten gevolge van			
			werkzaamheden	storing apparatuur	andere oorzaak	
	<i>x 1 000</i>		<i>%</i>			
1995	28,5	1,8	26,7	15	36	49
2000	36,0	2,0	34,0	15	27	58
2005	50,8	3,0	47,8	16	19	65
2006	56,0	3,2	52,8	16	18	66
2007	55,1	3,0	52,1	16	16	68
2008	58,9	3,3	55,6	18	15	67
	<i>%</i>					
2008	100	5,6	94,4			

Bron: CBS.

**Staat 1.5**  
**Loos alarm via brandmeldinstallaties naar object en oorzaak, 2008**

	Totaal	w.v. ten gevolge van		
		werkzaamheden	storing apparatuur	andere oorzaak
	<i>x 1 000</i>	%		
Totaal	55,6	18	15	67
Gezondheidszorg	9,3	21	15	64
w.o.				
verpleeghuis	1,9	19	12	69
zwakzinnigeninrichting	0,7	22	15	62
ziekenhuis	0,7	26	13	61
psychiatrisch ziekenhuis	0,5	9	10	81
Woongebouwen	8,7	20	13	67
w.o.				
verzorgingshuis	1,1	20	14	67
gezinsvervangend tehuis	0,6	19	11	70
opvangtehuis	0,5	15	7	78
Bijeenkomstgebouw (ontmoeting, verzamel)	5,3	28	23	50
Logiesgebouw	3,7	16	13	71
w.o.				
hotel, motel	1,3	17	12	72
Kantoorgebouw	3,2	29	26	45
Overig	25,5	13	13	73

Bron: CBS.

De gezondheidszorg was in 2008 verantwoordelijk voor 9,3 duizend loze brandalarmeringen via een BMI. Het betreft hier vooral verpleeghuizen. Verder kwamen 8,7 duizend loze meldingen van brandmelders binnen die afkomstig waren uit woongebouwen, met name verzorgingshuizen. Ook bijeenkomstgebouwen, zoals winkelcentra, winkels en warenhuizen, theaters en restaurants, zorgden voor relatief veel valse meldingen via een BMI. In 2008 ging het om 5,3 duizend loze alarmeringen.

In ruim twee derde van de gevallen waarin een BMI ten onrechte afging, was de oorzaak een andere dan storing van/in apparatuur of brandgevaarlijke werkzaamheden. De brandmeldingsinstallatie ging dan ten onrechte af door bijvoorbeeld stoom als gevolg van douche of bad, door koken of door roken. Vooral in psychiatrische ziekenhuizen en opvanghuizen zorgde dit er relatief vaak voor dat brandmelders ten onrechte afgingen.

## 2. Branden

In dit hoofdstuk zijn op basis van de brandrapporten gegevens opgenomen over de aard van de brand (paragraaf 2.2), de tijd die verstrijkt tussen de brandmelding en de aankomst van de brandweer op de plaats van de brand (paragraaf 2.3), het object en de oorzaak van brand (paragraaf 2.4) en de schade die branden veroorzaken (paragraaf 2.5). In paragraaf 2.6 wordt melding gemaakt van slachtoffers en redningen bij brand. In paragraaf 2.7 worden bovengenoemde gezichtspunten apart belicht voor woningen.

Branden worden naar aard onderscheiden in binnenbranden, buitenbranden en schoorsteenbranden. Een *buitenbrand* is gedefinieerd als een brand in de open lucht waarbij geen gebouwen of opstallen betrokken zijn. *Binnenbranden* vinden plaats in of aan gebouwen en zijn onderverdeeld in kleine en grote binnenbranden. Een *grote en/of middelgrote brand* is een binnenbrand waarbij de eerst uitgerukte bluseenheid versterking van ten minste één bluseenheid nodig heeft. De rubricering van de branden wordt bepaald aan de hand van de opgave door de brandweer zelf. In deze publicatie worden de door de brandweer als middelbranden aangeduide binnenbranden tot de grote binnenbranden gerekend.

Het CBS ontvangt van de brandweer per brand gegevens over de eventuele door brand veroorzaakte financiële schade. In een groot aantal gevallen geeft de brandweer echter aan dat er sprake is van financiële schade zonder daarbij het schadebedrag te vermelden. In deze gevallen wordt het schadebedrag door het CBS geschat. Ook wanneer korpsen geen of onvolledige gegevens aanleveren, schat het CBS de ontbrekende informatie bij (zie ook hoofdstuk 1).

Bij de gegevensverzameling wordt bijzondere aandacht besteed aan branden met een hoog schadebedrag. Van de branden met een schade vanaf 1 miljoen euro worden aanvullende gegevens verkregen via de 'Brandbrief' van het Verbond van Verzekeraars. Daardoor is het aannemelijk dat vrijwel alle branden met grote financiële schade bij het CBS bekend zijn.

Ook ontvangt het CBS van de brandweer per brand gegevens over de eventuele geredde personen, gewonden en dodelijke slachtoffers. Er is sprake van een dode door brand indien het slachtoffer binnen zes weken na de brand, als gevolg hiervan, is overleden. Het aantal doden bij brand in 2008 is mede bepaald aan de hand van gegevens over niet-natuurlijke doden, verkregen van het Openbaar Ministerie.

### 2.1 Kerninformatie

In 2008 zijn meer dan 45 duizend branden geregistreerd, 2 duizend minder dan een jaar eerder. Hierbij waren 97 doden waaronder 3 brandweerlieden te betreuren. De



in 2008 door branden veroorzaakte totale directe schade bedroeg meer dan 1 miljard euro.

Branden in woongebouwen vormden bijna de helft van alle binnenbranden. De belangrijkste bekende oorzaak van binnenbranden is een defect aan apparatuur of het verkeerde gebruik ervan (23 %). Het aantal buitenbranden is ten opzichte van 2007 gedaald. Ook in 2008 bestonden de meeste buitenbranden uit afval- of papierbranden. Bijna de helft van de buitenbranden (44 procent) was het gevolg van brandstichting of vandalisme.

**Staat 2.1**  
**Branden naar aard, per provincie en gemeentegrootte**

	Alle branden	Schoorsteenbrand	Buitenbrand	Binnenbrand		
				totaal	kleine brand	grote brand
<i>x 1 000</i>						
1995	46,1	2,2	30,3	13,6	12,3	1,3
2000	46,0	1,7	30,4	13,9	12,4	1,5
2005	43,2	1,5	28,5	13,1	11,2	1,9
2006	49,8	1,7	33,8	14,3	12,2	2,1
2007	47,3	1,5	31,0	14,8	12,6	2,2
2008	45,4	1,9	29,1	14,4	11,8	2,6
Groningen	1,6	0,1	1,0	0,5	0,4	0,1
Friesland <sup>1)</sup>	.	.	.	.	.	.
Drenthe	1,3	0,1	0,9	0,4	0,3	0,1
Overijssel	2,8	0,2	1,7	0,9	0,7	0,2
Flevoland	1,0	0,0	0,6	0,3	0,3	0,1
Gelderland	4,9	0,3	3,2	1,5	1,1	0,3
Utrecht	3,2	0,1	2,1	1,0	0,8	0,2
Noord-Holland <sup>1)</sup>	.	.	.	.	.	.
Zuid-Holland	11,7	0,2	7,6	4,0	3,5	0,5
Zeeland	1,0	0,1	0,6	0,4	0,3	0,1
Noord-Brabant	6,2	0,4	3,9	1,9	1,6	0,3
Limburg	3,0	0,1	2,1	0,9	0,7	0,2
<b>Gemeenten naar aantal inwoners</b>						
150 000 of meer	10,1	0,2	6,3	3,6	3,2	0,5
100 000 tot 150 000	5,4	0,1	4,0	1,3	1,1	0,2
50 000 tot 100 000	10,5	0,3	6,9	3,2	2,7	0,5
20 000 tot 50 000	13,9	0,8	8,5	4,6	3,6	1,0
Minder dan 20 000	5,5	0,4	3,4	1,7	1,2	0,5

Bron: CBS.

<sup>1)</sup> Niet beschikbaar wegens onvoldoende respons.

De opkomsttijd van de brandweer is in 2008 wederom iets verbeterd ten opzichte van het jaar ervoor. Bij 32 procent van de branden was de brandweer binnen acht minuten ter plaatse, tegen 31 procent in 2007 en 30 procent in 2006.

De totale schade van alle branden in 2008 bedroeg 1 miljard euro: maar liefst 17 procent meer dan in 2007 en 41 procent meer dan in 2006. Grote binnenbranden maakten slechts 6 procent uit van het totaal aantal branden, maar toch veroorzaakten zij in 2008, met een schadebedrag van 727 miljoen euro, bijna driekwart van alle financiële brandschade.

In 2008 vielen 97 doden door brand, dit zijn er 29 meer dan voorgaand jaar. Onder deze doden bevonden zich 3 brandweerlieden die omkwamen tijdens het uitoefenen van hun functie. In 2008 werden relatief veel mensen gered tijdens brand: dat jaar werden 880 reddingen uitgevoerd, tegen 576 in 2007.

## 2.2 *Aard van de brand*

In 2008 zijn meer dan 45 duizend branden gemeld, waarvan bijna twee derde een buitenbrand was, 26 procent een kleine binnenbrand, 6 procent een grote binnenbrand en 4 procent een schoorsteenbrand.

Het totaal aantal branden in 2008 komt overeen met 276 per 100 duizend inwoners. Dit aantal varieerde van 230 in gemeenten met minder dan 20 duizend inwoners tot 346 in gemeenten met 50 tot 100 duizend inwoners.

Zuid-Holland telde verreweg het meeste aantal branden per 100 duizend inwoners, namelijk 339 (Staat 2.2).

In 2008 nam het aantal branden alleen toe in de provincies Groningen, Flevoland en Gelderland. Landelijk is het aantal branden in 2008 gedaald in vergelijking met voorgaand jaar. Deze daling komt bijna geheel voor rekening van de buitenbranden.

Het aantal schoorsteenbranden liep uiteen van 5 per 100 duizend inwoners in Zuid-Holland tot 20 in Drenthe (zie Staat 2.2). Zoals misschien verwacht kan worden, komen schoorsteenbranden vooral voor in de kleinere gemeenten. In gemeenten met minder dan 20 duizend inwoners kwamen 17 schoorsteenbranden voor per 100 duizend inwoners, terwijl dit er landelijk gezien 11 waren.

Het aantal binnenbranden bedroeg 88 per 100 duizend inwoners, 3 procent minder dan in 2007. Relatief de meeste binnenbranden kwamen voor in Zuid-Holland en Zeeland, respectievelijk 115 en 100 per 100 duizend inwoners.

Het relatieve aantal buitenbranden is met 6 procent gedaald. Toch vonden nog meer dan twee maal zoveel buitenbranden als binnenbranden plaats. Verreweg de meeste buitenbranden kwamen voor in de provincie Zuid-Holland: 219 per 100 duizend inwoners, tegen 177 buitenbranden per 100 duizend inwoners voor heel Nederland.

**Staat 2.2**  
**Branden per 100 duizend inwoners, naar aard, per provincie en gemeentegrootte**

	Alle branden	Schoorsteenbrand	Buitenbrand	Binnenbrand		
				totaal	kleine brand	grote brand
1995	299	14	196	88	80	9
2000	290	10	192	88	78	10
2005	265	9	175	81	69	12
2006	305	11	207	87	74	13
2007	289	9	189	90	77	14
2008	276	11	177	88	72	16
Groningen	274	11	175	87	69	18
Friesland <sup>1)</sup>	.	.	.	.	.	.
Drenthe	271	20	176	75	57	18
Overijssel	254	17	154	83	61	22
Flevoland	253	6	162	85	71	14
Gelderland	249	13	162	74	57	17
Utrecht	268	9	179	80	65	15
Noord-Holland <sup>1)</sup>	.	.	.	.	.	.
Zuid-Holland	339	5	219	115	100	15
Zeeland	269	14	155	100	68	32
Noord-Brabant	256	15	162	78	64	14
Limburg	271	8	183	80	65	14
<b>Gemeenten naar aantal inwoners</b>						
150 000 of meer	287	4	180	103	90	13
100 000 tot 150 000	324	7	239	78	68	10
50 000 tot 100 000	346	11	228	107	91	16
20 000 tot 50 000	239	15	146	79	61	17
Minder dan 20 000	230	17	142	71	52	19

Bron: CBS.

<sup>1)</sup> Niet beschikbaar wegens onvoldoende respons.

### 2.3 Uitruktijden, rijtijden en opkomsttijden

De tijd tussen het moment waarop een brand wordt gemeld en het moment dat de brandweer ter plekke aankomt, kan worden gesplitst in uitruktijd en rijtijd. Onder de *uitruktijd* wordt de tijd verstaan tussen het moment van melden van het incident bij de meldkamer en het moment dat het eerste voertuig de brandweerkazerne verlaat. De rijtijd is de tijd die nodig is om van de kazerne naar de plaats van de brand te komen. De *opkomsttijd* is de som van beide tijden. De uitruktijd, rijtijd en opkomsttijd zijn berekend aan de hand van de door de brandweer opgegeven tijdstippen van melding, uitruk en aankomst (afgerond op hele minuten).

In grotere gemeenten is de uitruktijd gemiddeld korter dan in kleinere gemeenten, doordat in grote gemeenten het brandweerpersoneel doorgaans op de kazerne ver-

blijft en er vaak meer brandweerkazernes zijn. In gemeenten met minder dan 50 duizend inwoners werd in 16 procent van de gevallen een uitruktijd onder de vier minuten gerealiseerd (zie staat 2.3). In de gemeenten met meer dan 150 duizend inwoners bleef men bij zes van de tien branden binnen de vierminutengrens.

Net zoals in 2007 was in 2008 sprake van kortere uitruktijden ten opzichte van het jaar ervoor. Bij 37 procent van de branden was de uitruktijd korter dan vier minuten. In 2007 was dit bij nog geen 34 procent van de branden het geval. Vooral in Zuid-Holland is de uitruktijd in 2008 afgenomen. Hier nam het aantal branden, met een uitruktijd van minder dan vier minuten, toe van 45 procent in 2007 tot ruim 50 procent in 2008.

**Staat 2.3**  
**Branden naar uitruktijd, per provincie en gemeentegrootte**

	Totaal	w.v. met een uitruktijd van			
		<2 minuten	2-3 minuten	4-6 minuten	>6 minuten
	x 1 000	%			
1995	46,1	23,1	40,9	29,2	6,8
2000	46,0	17,0	40,6	32,7	9,7
2005	43,2	5,6	25,3	40,3	28,8
2006	49,8	4,7	25,1	39,6	30,6
2007	47,3	4,8	28,7	39,4	27,1
2008	45,4	5,8	30,8	36,8	26,6
Groningen	1,6	2,2	16,6	35,8	45,3
Friesland <sup>1)</sup>	.	.	.	.	.
Drenthe	1,3	8,8	19,8	32,3	39,1
Overijssel	2,8	2,8	25,4	40,6	31,2
Flevoland	1,0	1,9	19,4	33,5	45,1
Gelderland	4,9	4,0	24,3	42,3	29,4
Utrecht	3,2	4,2	26,1	43,0	26,7
Noord-Holland <sup>1)</sup>	.	.	.	.	.
Zuid-Holland	11,7	9,9	40,6	31,8	17,7
Zeeland	1,0	1,9	7,0	38,6	52,5
Noord-Brabant	6,2	4,0	26,1	42,6	27,3
Limburg	3,0	4,0	37,9	34,4	23,6
<b>Gemeenten naar aantal inwoners</b>					
150 000 of meer	10,1	10,0	49,3	27,3	13,4
100 000 tot 150 000	5,4	7,4	46,5	34,5	11,7
50 000 tot 100 000	10,5	5,8	37,9	30,9	25,4
20 000 tot 50 000	13,9	3,2	13,0	44,4	39,4
Minder dan 20 000	5,5	2,9	13,2	48,5	35,4

Bron: CBS.

<sup>1)</sup> Niet beschikbaar wegens onvoldoende respons.

In tegenstelling tot de uitruktijden zijn de rijtijden in vergelijking met het voorgaande jaar constant gebleven (Staat 2.4). In 2008 was, net als in 2007, bij 24 procent van de branden sprake van een rijtijd van meer dan zes minuten. Bij bijna 6 procent van de branden was zelfs sprake van een rijtijd van meer dan tien minuten. Tussen de provincies onderling liepen de rijtijden sterk uiteen: in Zeeland en Zuid-Holland was de rijtijd in ongeveer 80 procent van de gevallen minder dan zes minuten, terwijl dit in Drenthe en Groningen bij slechts 68 procent van de branden het geval was.

**Staat 2.4**  
**Branden naar rijtijd, per provincie en gemeentegrootte**

	Totaal	w.v. met een rijtijd van				
		<4 minuten	4-6 minuten	7-8 minuten	9-10 minuten	>10 minuten
	x 1 000	%				
1995	46,1	50,7	40,2	9,4	4,3	4,2
2000	46,0	46,4	38,2	9,0	3,5	2,9
2005	43,2	42,5	36,4	11,1	4,8	5,2
2006	49,8	40,8	37,2	11,5	4,7	5,8
2007	47,3	39,7	36,2	13,2	5,1	5,9
2008	45,4	38,6	37,1	13,8	4,9	5,6
Groningen	1,6	32,5	35,8	18,0	6,7	7,0
Friesland <sup>1)</sup>	.	.	.	.	.	.
Drenthe	1,3	32,1	35,7	16,5	6,8	8,9
Overijssel	2,8	36,6	36,0	14,0	5,9	7,4
Flevoland	1,0	37,5	34,1	16,4	5,5	6,5
Gelderland	4,9	40,1	35,4	13,0	5,5	6,0
Utrecht	3,2	36,2	40,2	14,8	3,9	4,9
Noord-Holland <sup>1)</sup>	.	.	.	.	.	.
Zuid-Holland	11,7	42,1	37,7	11,8	4,5	4,0
Zeeland	1,0	47,5	33,2	9,1	5,0	5,3
Noord-Brabant	6,2	37,5	37,7	12,5	5,0	7,4
Limburg	3,0	34,1	39,9	13,7	5,2	7,2
<b>Gemeenten naar aantal inwoners</b>						
150 000 of meer	10,1	36,2	39,4	13,7	5,2	5,5
100 000 tot 150 000	5,4	28,7	42,5	15,6	6,9	6,4
50 000 tot 100 000	10,5	36,4	38,9	14,7	4,9	5,0
20 000 tot 50 000	13,9	44,3	34,2	12,1	4,0	5,3
Minder dan 20 000	5,5	42,1	31,3	15,2	4,7	6,8

Bron: CBS.

<sup>1)</sup> Niet beschikbaar wegens onvoldoende respons.

De opkomsttijden zijn door de wat kortere uitruktijden in 2008 wederom licht verbeterd ten opzichte van het jaar ervoor. Bij 32 procent van de branden is een opkomsttijd van minder dan acht minuten gerealiseerd (Staat 2.5). Acht minuten is de

streeftijd die wordt genoemd in het brandbeveiligingsconcept voor woongebouwen en woningen. Deze streeftijd werd bij 42 procent van de binnenbranden gehaald. Bij buitenbranden was dat aandeel met 27 procent veel kleiner (zie Tabel A.2.1). Dit komt onder andere doordat de streeftijd voor de opkomsttijd bij buitenbranden ruimer is dan voor woningbranden.

Per provincie varieerde het aandeel branden met een opkomsttijd van minder dan acht minuten van rond 15 procent in Groningen en Zeeland tot 43 procent in Zuid-Holland. Over het algemeen geldt dat hoe groter de gemeente, des te sneller de brandweer ter plaatse is.

**Staat 2.5**  
**Branden naar opkomsttijd, per provincie en gemeentegrootte**

	Totaal	w.v. met een opkomsttijd van				
		<5 minuten	5-7 minuten	8-9 minuten	10-15 minuten	≥16 minuten
	x 1 000	%				
1995	46,1	18,3	40,6	18,6	18,9	3,6
2000	46,0	14,8	38,9	21,5	21,8	3,0
2005	43,2	6,4	25,0	22,0	35,4	11,2
2006	49,8	5,6	24,0	21,5	35,9	13,1
2007	47,3	5,6	25,1	21,8	35,3	12,1
2008	45,4	6,1	25,6	21,5	34,6	12,2
Groningen	1,6	2,3	13,1	18,2	46,3	20,1
Friesland <sup>1)</sup>	.	.	.	.	.	.
Drenthe	1,3	4,8	17,4	15,9	45,7	16,2
Overijssel	2,8	4,6	21,9	21,7	36,7	15,1
Flevoland	1,0	3,1	14,8	17,7	46,3	18,1
Gelderland	4,9	4,9	22,3	22,0	38,1	12,7
Utrecht	3,2	4,8	24,3	23,2	36,0	11,6
Noord-Holland <sup>1)</sup>	.	.	.	.	.	.
Zuid-Holland	11,7	9,5	33,7	21,2	26,0	9,6
Zeeland	1,0	2,3	13,4	21,4	43,2	19,7
Noord-Brabant	6,2	4,7	23,1	22,9	37,1	12,3
Limburg	3,0	5,2	26,6	22,3	34,6	11,2
<b>Gemeenten naar aantal inwoners</b>						
150 000 of meer	10,1	10,2	35,0	20,3	24,4	10,2
100 000 tot 150 000	5,4	6,6	30,8	23,1	30,2	9,3
50 000 tot 100 000	10,5	6,6	26,6	21,3	33,4	12,1
20 000 tot 50 000	13,9	3,7	18,9	21,9	41,4	14,1
Minder dan 20 000	5,5	3,3	18,3	21,4	42,6	14,4

Bron: CBS.

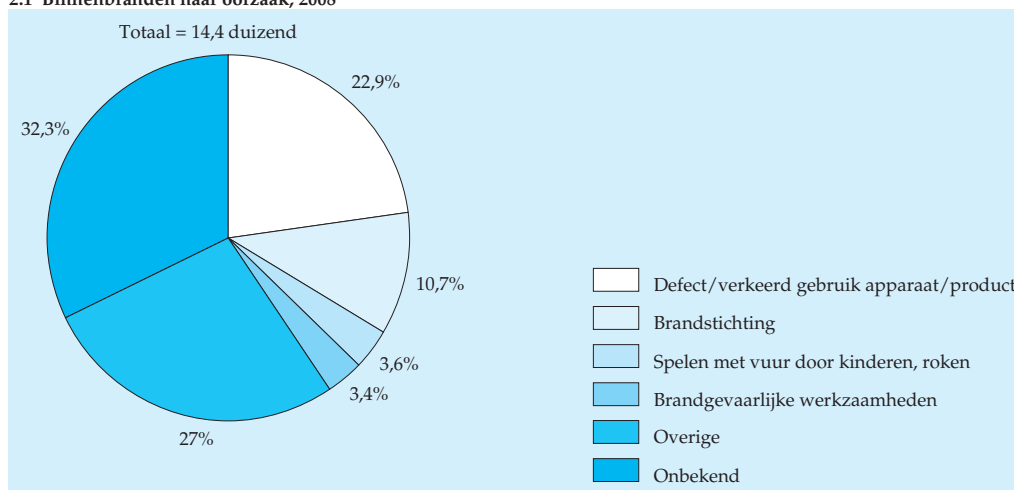
<sup>1)</sup> Niet beschikbaar wegens onvoldoende respons.

## 2.4 Objecten en oorzaken van buiten- en binnenbranden

In 2008 hebben meer dan 14 duizend binnenbranden plaatsgevonden. Dat is een daling van 3 procent ten opzichte van 2007, wat een jaar was met veel binnenbranden. Van alle binnenbranden in 2008 vond bijna de helft plaats in woongebouwen. Verder betrof 10 procent objecten in de sector 'industrie, landbouw of veeteelt', 8 procent bijeenkomstgebouwen zoals winkels, restaurants, cafés, bioscopen en sportcomplexen en 6 procent de sector 'gezondheidszorg'. Bij 13 procent van de binnenbranden was het object door de brandweer niet opgegeven (Tabel A.2.2).

Van de binnenbranden werd 23 procent veroorzaakt door defecte apparatuur of verkeerd gebruik ervan. In 2008 was 11 procent van de binnenbranden aangestoken. Bij een derde van de binnenbranden was de oorzaak onbekend of niet opgegeven.

2.1 Binnenbranden naar oorzaak, 2008

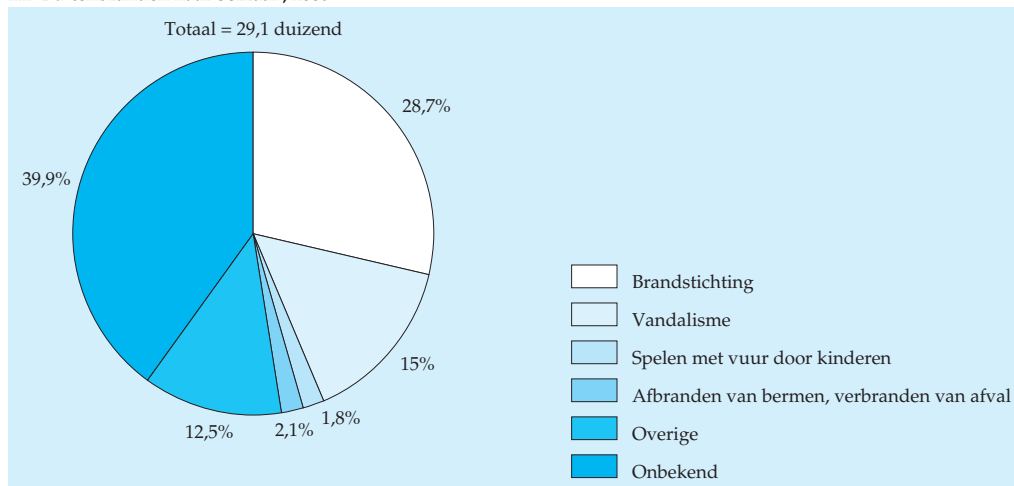


Bron: CBS.

Het aantal buitenbranden in 2008 bedroeg 29 duizend, bijna 2 duizend minder dan in het voorgaande jaar en bijna 5 duizend minder dan in 2006. De 12 duizend papier- en vuilcontainerbranden vormden het grootste deel van de buitenbranden. Het aantal berm-, bos-, heide- en natuurbranden bedroeg 4,4 duizend, 10 procent minder dan voorgaand jaar. De ontwikkeling van deze branden wordt mede bepaald door klimatologische omstandigheden. In 2008 waren de zomermaanden juli en augustus erg nat. Branden in personen- en sloopauto's vormden met 3,7 duizend gevallen ook een belangrijk aandeel in de buitenbranden (Tabel A.2.3).

Bij 44 procent van de buitenbranden werd brandstichting of vandalisme als oorzaak vermeld. Papier- en vuilcontainerbranden werden zelfs in 62 procent van de gevallen met zekerheid aangestoken. <sup>1)</sup> Ook bij de berm-, bos-, heide- en natuurbranden waren brandstichting en vandalisme met samen 38 procent veelvoorkomende oorzaken.

## 2.2 Buitenbranden naar oorzaak, 2008



Bron: CBS.

## 2.5 Directe financiële schade door brand

In 2008 was bij 27,2 duizend branden (60 procent) sprake van directe financiële schade. De totale schade bedroeg daarbij 1 miljard euro, 17 procent meer dan in 2007. De gemiddelde schade lag in 2008 op 37 duizend euro per brand met schade. Dat was, net zoals in 2007, aanzienlijk hoger dan voorgaand jaar. Verreweg de hoogste gemiddelde schade per brand kwam voor in de provincie Zuid-Holland (61,5 duizend euro). Dit cijfer is echter sterk beïnvloed door de grote brand aan de Technische Universiteit Delft, waarbij voor 140 miljoen euro aan schade ontstond. Zonder deze brand meegerekend, komt het gemiddelde schadebedrag voor de provincie Zuid-Holland uit op 31,2 duizend euro. De gemiddelde schade was in 2008 het laagst in Drenthe (22,8 duizend euro).

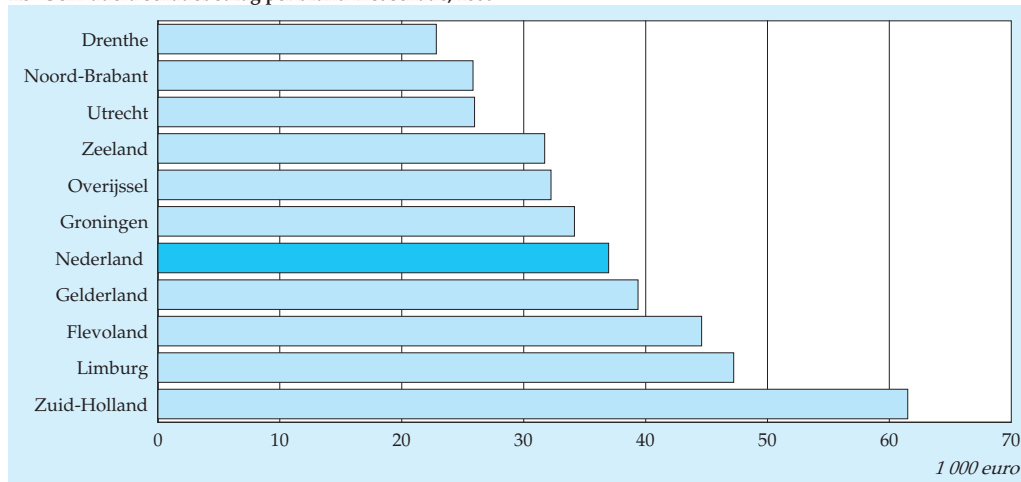
De brand aan de TU Delft zorgde er ook voor dat de totale brandschade in Zuid-Holland met 284 miljoen euro verreweg het hoogst was van alle provincies. Dat komt overeen met 28 procent van het totale schadebedrag in Nederland.

Hetzelfde geldt voor de gemiddelde brandschade bekeken naar gemeentegrootte: in gemeenten met 50 tot 100 duizend inwoners was dit met 52,4 duizend euro het hoogst (zie ook Tabel A.2.4). Exclusief de TU-brand komt dit getal echter uit op 32 duizend euro.

De schade bij schoorsteenbranden bedroeg in 2008 gemiddeld 7 duizend euro en bij buitenbranden gemiddeld 6 duizend euro. Kleine binnenbranden veroorzaakten een schade van gemiddeld 23 duizend euro, terwijl bij grote binnenbranden de schade uitkwam op gemiddeld 328 duizend euro.



### 2.3 Gemiddeld schadebedrag per brand met schade, 2008



Bron: CBS.

### Staat 2.6

#### Branden naar aard en schade, 2008

	Branden		Schade	
	totaal	met schade	totaal	gemiddeld per brand met schade
	<i>x 1 000</i>		<i>mln euro</i>	<i>1 000 euro</i>
Schoorsteenbrand	1,9	1,3	9	6,7
Buitenbrand	29,1	16,0	91	5,7
Kleine binnenbrand	11,8	7,7	180	23,3
Grote binnenbrand	2,6	2,2	727	328,5
<b>Totaal</b>	<b>45,4</b>	<b>27,2</b>	<b>1 007</b>	<b>37,0</b>

Bron: CBS.

De totale schade bij binnenbranden in 2008 bedroeg 907 miljoen euro. Dit is 90 procent van het totale brandschadebedrag (1 miljard euro).

Bijna 45 procent van de financiële schade bij binnenbranden kwam voor rekening van de sector 'industrie, landbouw of veeteelt', 17 procent kwam voort uit branden in kantoorgebouwen en 15 procent uit branden in een woongebouw. De gemiddelde schade was in 2008 bij de kantoorgebouwen zeer hoog: 950 duizend euro. Dit komt echter grotendeels door de grote schade die is ontstaan bij de brand aan de Technische Universiteit Delft. Zonder deze brand meegerekend komt de gemiddelde brandschade bij kantoorgebouwen uit op minder dan 65 duizend euro.

Bij buitenbranden bedroeg het totale schadebedrag 91 miljoen euro. Hiervan kwam 39 procent voor rekening van personen- en sloopauto's. Bij 20 procent van de buitenbranden met schade ging het om een personen- of sloopauto. Bij deze branden bedroeg de schade gemiddeld 11 duizend euro. De hoogste gemiddelde schade bij buitenbranden vinden we in de beroepsvaart (36 duizend euro per brand met schade).

**Staat 2.7**  
**Binnen- en buitenbranden met schade naar object, 2008**

	Branden	Schadebedrag		
		totaal	gemiddeld	
	<i>x 1 000</i>	<i>mln euro</i>	<i>%</i>	<i>1 000 euro</i>
<b>Binnenbranden</b>				
w.o.				
woongebouwen	4,9	138	15,2	28,2
w.o.				
etagewoning	0,5	18	2,0	32,5
portiekflat zonder doorgekoppeld balkon	0,2	5	0,5	25,3
vrijstaande woning	0,8	33	3,7	43,1
eengezinswoning in rij	1,7	36	3,9	20,9
grote villa	0,1	7	0,7	103,6
gevangenis, politiecel	0,0	0	0,0	2,7
w.o.				
politiebureau	–	–	–	–
logiesgebouw	0,2	2	0,2	12,3
w.o.				
hotel, motel	0,1	1	0,1	10,7
kantoorgebouw	0,2	150	16,6	950,4
onderwijsgebouw	0,2	26	2,9	135,6
w.o.				
basisschool	0,1	17	1,9	159,5
voortgezet-, beroepsonderwijs	0,1	8	0,9	143,6
gezondheidszorg	0,4	18	2,0	49,2
industrie, landbouw, veeteelt	1,1	405	44,7	380,7
w.o.				
metaal, fabriek, constructie	0,1	21	2,3	279,0
voedings- en genotmiddelen	0,1	41	4,5	356,9
stationsgebouw	0,0	0	0,0	9,5
bijeenkomstgebouw (ontmoeting, verzamel)	0,8	124	13,7	153,5
w.o.				
warenhuis	0,0	0	0,0	7,5
leegstaand	0,1	5	0,6	50,5
Totaal binnenbranden	9,9	907	100,0	91,3
<b>Buitenbranden</b>				
w.v.				
papier-, vuilcontainer/afvalbak, los afval	5,1	8	9,0	1,6
personenauto (incl. sloopauto)	3,2	35	38,8	11,0
overige auto's (incl. autobussen)	0,6	15	16,5	24,6
schepen, beroepsvaart	0,0	1	1,3	35,9
spoorwagematerieel (rollend)	0,0	0	0,5	20,7
overige nijverheid/industrie	0,1	1	1,6	20,1
andere objecten	6,9	30	32,3	4,3
Totaal buitenbranden	16,0	91	100,0	5,7

Bron: CBS.

Meer dan de helft van de branden met schade in 2008 veroorzaakte een geringe schade (minder dan 5 duizend euro). Deze branden vertegenwoordigden bij elkaar slechts 3 procent van het totale schadebedrag. Daarentegen ontstond bij slechts 0,9 procent van alle branden met schade een schade van 500 duizend euro of meer. Bij elkaar veroorzaakten deze branden voor 607 miljoen euro aan schade, 60 procent van de totale brandschade in 2008. (Tabel A.2.5).

## 2.6 Slachtoffers en reddingen bij brand

Bij slachtoffers wordt onderscheid gemaakt tussen gewonden en doden. Gewonden zijn personen die ten gevolge van de brand naar een ziekenhuis zijn getransporteerd. Hieronder zijn ook brandweerlieden begrepen die hun werkzaamheden niet hebben kunnen vervolgen. Dodelijke slachtoffers zijn degenen die als gevolg van de brand binnen zes weken zijn overleden.

In 2008 zijn 971 personen slachtoffer geworden van brand: 97 mensen kwamen om bij brand en 874 personen raakten gewond. Het totale aantal slachtoffers lag 7 procent hoger dan vorig jaar. Het aantal doden lag 43 procent hoger. Van de 97 dodelijke slachtoffers zijn 3 brandweerlieden tijdens de uitoefening van hun functie om het leven gekomen. Dit gebeurde bij een brand op een scheepswerf in Drenthe op 9 mei 2008.

Verder zijn 880 personen bij een brand gered, fors meer dan voorgaande jaren. Dit komt doordat bij een aantal branden in één keer een groot aantal mensen moest worden gered. In 70 procent van de gevallen gebeurde de redding door brandweerpersoneel.

**Staat 2.8**  
Slachtoffers en reddingen bij brand

	1995	2000	2005	2006	2007	2008
Doden	82	62	67	80	68	97
w.v.						
brandweerpersoneel	3	–	–	–	–	3
anderen	79	62	67	80	68	94
Gewonden	1 020	1 227	1 013	1 073	843	874
w.v.						
brandweerpersoneel	41	14	8	16	10	22
anderen	979	1 213	1 005	1 057	833	852
Reddingen	1 106	1 045	567	586	576	880
w.v. door						
brandweerpersoneel	650	601	368	329	411	615
anderen	456	444	199	257	165	265

Bron: CBS.

## 2.7 *Branden in woningen*

Onder woningen worden de volgende typen woningen begrepen: etagewoning, portiekflat, portiekwoning, duplexwoning, vrijstaande woning, eengezinswoning, galerijflat, hoogbouwflat en (grote) villa. Verzorgingstehuizen, woonboten, vakantiehuysjes e.d. worden niet als woning beschouwd.

### 2.7.1 *Opkomsttijd bij branden in woningen*

In het brandbeveiligingsconcept voor woongebouwen en woningen wordt er van uitgegaan dat de brandweer binnen acht minuten na een melding ter plaatse is. Bij 46 procent van de woningbranden lukte in 2008 de brandweer om aan deze voorschriften te voldoen. Dit is ongeveer evenveel als in 2007. Het aandeel woningbranden waarbij de brandweer binnen acht minuten ter plaatse is, schommelt al sinds 2005 rond de 45 procent.

Ook in 2008 waren de opkomsttijden relatief lang bij grote villa's en vrijstaande woningen en juist relatief kort bij etagewoningen, flats en portiekwoningen (tabel A.2.6). In Zuid-Holland was de opkomsttijd bij woningbranden betrekkelijk gunstig. Het aandeel woningbranden met een opkomsttijd van minder dan acht minuten lag daar met 65 procent ruim boven het landelijk gemiddelde. In de provincie Groningen was de brandweer bij slechts 19 procent van de woningbranden binnen acht minuten ter plaatse.

In de gemeenten met meer dan 150 duizend inwoners lag in 2008 het aandeel van de woningbranden, waarbij een opkomsttijd van minder dan acht minuten werd gehaald, met 67 procent ver boven het landelijk gemiddelde. Dit komt doordat het personeel hier meestal op de kazerne aanwezig is. Ook is hier sprake van een hoge woningdichtheid en zijn er gemiddeld meer brandweerkazernes per vierkante kilometer dan in kleinere gemeenten. Bij gemeenten met minder dan 50 duizend inwoners was de opkomsttijd bij slechts 30 procent van de woningbranden minder dan acht minuten.

### 2.7.2 *Woningbranden naar oorzaak*

In 2008 zijn bijna 5,2 duizend woningbranden door de brandweer geregistreerd, een stijging van 6 procent in vergelijking met 2007. Ruim 35 procent van de branden in etage- en eengezinswoningen in een rij was een gevolg van een defect of verkeerd gebruik van een apparaat zoals een wasdroger, frituurpan, televisie of fornuis. In flats was daarnaast brandstichting een veel voorkomende oorzaak. Ongeveer één op de vijf branden werd hier aangestoken (Tabel A.2.7).

### 2.7.3 *Woningbranden naar schade*

In 2008 bedroeg de schade bij branden in woningen 112 miljoen euro. Dat is 37 procent meer dan in 2007. Met 35,5 miljoen euro was de schade het hoogst bij branden in eengezinswoningen in rij. Ook bij vrijstaande woningen was de totale schade als gevolg van brand met meer dan 33 miljoen euro relatief hoog.

**Staat 2.9**  
**Branden in woningen, per provincie en gemeentegrootte**

	Alle branden in woningen						w.o. met opkomsttijd < 8 minuten					
	1995	2000	2005	2006	2007	2008	1995	2000	2005	2006	2007	2008
	<i>x 1 000</i>						<i>%</i>					
Groningen	0,3	0,2	0,1	0,2	0,1	0,2	54	59	21	32	34	19
Friesland <sup>1)</sup>	0,2	0,2	0,1	0,2	0,1	.	47	46	28	35	37	.
Drenthe	0,2	0,1	0,2	0,1	0,1	0,2	47	43	27	24	28	28
Overijssel	0,4	0,4	0,3	0,3	0,3	0,3	66	51	46	35	39	33
Flevoland	0,1	0,1	0,1	0,1	0,1	0,1	55	54	32	20	30	21
Gelderland	0,7	0,7	0,5	0,5	0,3	0,5	62	56	34	33	34	36
Utrecht	0,5	0,5	0,3	0,4	0,4	0,3	75	65	35	36	42	40
Noord-Holland <sup>1)</sup>	1,5	1,3	0,7	0,9	0,8	.	85	76	55	55	56	.
Zuid-Holland	1,7	1,9	1,5	1,7	1,5	1,5	79	77	60	58	62	65
Zeeland	0,1	0,1	0,1	0,1	0,2	0,2	57	48	11	11	19	24
Noord-Brabant	0,9	0,9	0,7	0,7	0,7	0,7	61	55	35	36	37	42
Limburg	0,4	0,4	0,3	0,3	0,3	0,3	57	45	36	42	35	43
Nederland	7,1	6,8	5,1	5,4	4,9	5,2	71	65	45	44	47	46
<b>Gemeenten naar aantal inwoners</b>												
150 000 of meer	2,2	2,3	1,6	1,7	1,5	1,4	89	79	62	61	64	67
100 000 tot 150 000	0,9	0,9	0,6	0,6	0,5	0,6	76	70	53	50	50	49
50 000 tot 100 000	1,2	1,2	0,9	1,1	1,0	1,1	69	61	44	47	48	50
20 000 tot 50 000	1,7	1,5	1,4	1,5	1,3	1,5	56	49	27	27	31	31
Minder dan 20 000	1,1	0,9	0,6	0,6	0,5	0,6	60	53	30	30	32	28

Bron: CBS.

<sup>1)</sup> Cijfers over 2008 niet beschikbaar wegens onvoldoende respons.

**Staat 2.10**  
**Schade bij branden in woningen, naar soort woning**

	1995	2000	2005	2006	2007	2008
<i>mln euro</i>						
Etagewoning	10,6	11,5	14,9	11,3	14,0	17,8
Portiekflat zonder doorgekoppeld balkon	4,3	4,9	3,7	4,3	6,1	4,8
Portiekflat met doorgekoppeld balkon	1,1	2,0	1,0	0,5	0,8	1,6
Portiekwoning	1,2	1,8	1,7	2,5	2,8	5,0
Duplexwoning	1,8	4,1	1,2	2,3	2,5	2,4
Vrijstaande woning	16,5	18,1	42,8	28,6	14,8	33,3
Eengezinswoning in rij	24,0	28,6	35,8	35,8	31,3	35,5
Galerijflat	3,2	4,4	5,2	5,6	4,1	4,3
Hoogbouwflat (in pandige gang)	1,1	2,3	0,9	1,4	1,0	1,0
Grote villa	2,6	2,8	10,6	5,0	4,4	6,6
Totaal	66,5	80,5	117,7	97,3	81,8	112,3

Bron: CBS.

**Staat 2.11**  
**Branden met schade in woningen**

	Woningvoorraad	Branden		Schadebedrag	
		totaal	per 1 000 woningen	totaal	per woningbrand met schade
		<i>x 1 000</i>	<i>abs.</i>	<i>mln euro</i>	<i>1 000 euro</i>
1995	6 192	6,0	0,97	66,5	11,1
2000	6 590	5,2	0,80	80,5	15,3
2005	6 859	4,1	0,59	117,7	28,9
2006	6 912	4,2	0,60	97,3	23,3
2007	6 967	3,8	0,55	81,8	21,5
2008	7 029	4,0	0,56	112,3	28,4

Bron: CBS.

**Staat 2.12**  
**Doden en gewonden bij branden in woningen (excl. brandweerpersoneel)**

	1995	2000	2005	2006	2007	2008
<b>Doden</b>						
Etagewoning	7	5	4	4	9	10
Portiekflat zonder doorgekoppeld balkon	2	3	2	1	2	3
Portiekflat met doorgekoppeld balkon	2	1	–	1	1	–
Portiekwoning	1	3	6	3	1	–
Duplexwoning	2	–	–	–	–	1
Vrijstaande woning	8	3	3	7	4	8
Eengezinswoning in rij	16	21	3	24	5	17
Galerijflat	1	1	3	2	3	5
Hoogbouwflat (in pandige gang)	1	1	2	–	1	2
Grote villa	2	–	2	1	1	–
Totaal doden	42	38	25	43	27	46
<b>Gewonden</b>						
Etagewoning	127	204	159	133	87	78
Portiekflat zonder doorgekoppeld balkon	87	84	75	62	105	52
Portiekflat met doorgekoppeld balkon	26	25	13	15	9	12
Portiekwoning	31	19	31	34	32	28
Duplexwoning	13	19	8	21	7	10
Vrijstaande woning	43	33	18	43	33	38
Eengezinswoning in rij	178	315	262	247	159	183
Galerijflat	49	61	43	52	25	29
Hoogbouwflat (in pandige gang)	23	33	22	9	5	12
Grote villa	6	6	1	6	11	–
Totaal gewonden	583	799	632	622	473	442

Bron: CBS.

In 2008 vonden 4 duizend woningbranden plaats met schade. Dat komt neer op 0,56 van de duizend bestaande woningen, tegen 0,55 van de duizend in 2007. Het gemiddelde schadebedrag per woningbrand met schade is in 2008 met bijna een derde toegenomen ten opzichte van 2007 en bedroeg 28,4 duizend euro.

#### **2.7.4 Slachtoffers bij branden in woningen**

In 2008 zijn 46 dodelijke slachtoffers bij branden in woningen gevallen, een stijging met 70 procent ten opzichte van 2007. De slachtoffers bij woningbranden vormden bijna de helft van alle dodelijke slachtoffers bij brand (excl. brandweerpersoneel).

Daarnaast raakten 442 personen gewond bij branden in woningen, 31 minder dan in 2007. In het jaar 2000 vielen nog bijna 800 gewonden.

In 2008 zijn bij branden in eengezinswoningen in rij 183 personen gewond geraakt, in etagewoningen vielen 78 gewonden.

#### ***Noot in de tekst***

- <sup>1)</sup> Bij 40 procent van de buitenbranden in 2008 was de oorzaak onbekend of niet opgegeven door de brandweer. Omdat een deel van deze branden ook het gevolg van brandstichting kan zijn, kunnen de percentages voor vandalisme en brandstichting in werkelijkheid hoger zijn dan bij het CBS bekend.

## 3. Hulpverlening

Naast het bestrijden van branden, verleent de brandweer hulp bij onder andere ongelukken en rampen. Het gaat om werkzaamheden zoals redding, bevrijding en bestrijding wateroverlast. Dit hoofdstuk gaat dieper in op hulpverlening door de brandweer. In paragraaf 3.1 wordt de kerninformatie over hulpverleningen door de brandweer gegeven en in paragraaf 3.2 wordt de aard van de hulpverleningen belicht. In paragraaf 3.3 ten slotte, wordt nader ingegaan op eerste hulp aan en redding van slachtoffers.

Per hulpverlening kan de brandweer meerdere werkzaamheden verrichten. Hierdoor kan een optelling over de afzonderlijke werkzaamheden of activiteiten hoger uitkomen dan het vermelde totaal van het daarbij behorend aantal hulpverleningen (dit geldt voor Staten 3.2 t/m 3.4 en Tabel A.3.3). De hulpverleningen die in dit hoofdstuk zijn vermeld, zijn exclusief loos alarm.

Het aantal doden bij hulpverleningen door de brandweer in 2008 is mede bepaald aan de hand van gegevens verkregen van het Openbaar Ministerie. Niet alle gemeenten leveren (continu) gegevens aan. Indien nodig, schat het CBS de ontbrekende gegevens bij. (zie ook hoofdstuk 1).

### 3.1 Kerninformatie

In 2008 heeft de brandweer bijna 44 duizend terechte verzoeken om hulpverlening ontvangen, 5,5 duizend minder dan in 2007. Dit komt doordat er in 2008 geen zware stormen of andere vormen noodweer hebben plaatsgevonden. Vooral in Flevoland en Utrecht waren fors minder hulpverleningen. In Groningen, Drenthe en Gelderland was wel sprake van een toename.

Het relatieve aantal hulpverleningen kwam voor heel Nederland uit op 268 per 100 duizend inwoners. Net als in voorgaande jaren zijn daarbij aanzienlijke verschillen tussen de verschillende provincies: waar in Groningen ongeveer 190 hulpverleningen per 100 duizend inwoners plaatsvonden, waren dat er maar liefst 328 in Zuid-Holland. In de grootste steden (150 duizend inwoners of meer) ligt het relatieve aantal hulpverleningen aanmerkelijk hoger dan in kleinere gemeenten. In de grootste gemeenten is dit verhoudingsgetal bijna twee keer zo hoog als in gemeenten met tussen de 20 en 50 duizend inwoners (zie ook Tabel A.3.1 in de statistische bijlage).

In 2008 hebben de Nederlandse brandweerkorpsen de meeste hulpverleningen verricht in de maand maart: het ging toen om 5 duizend hulpverleningen, doordat aan het begin van de maand slecht weer met veel wind over Nederland trok.



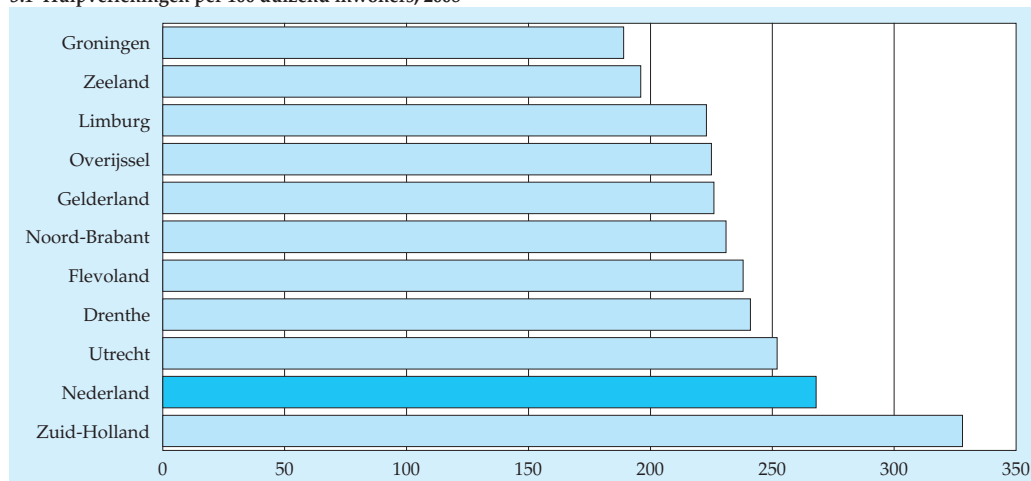
**Staat 3.1**  
**Hulpverleningen per provincie en gemeentegroep**

	1995	2000	2005	2006	2007	2008
<i>x 1 000</i>						
Groningen	1,0	1,0	0,9	1,0	0,9	1,1
Friesland <sup>1)</sup>	0,7	1,0	1,0	0,9	1,1	.
Drenthe	0,9	1,0	1,1	1,0	1,1	1,2
Overijssel	1,9	2,0	2,0	2,3	2,8	2,5
Flevoland	0,4	0,7	0,6	0,7	1,2	0,9
Gelderland	3,5	4,3	4,1	4,0	4,4	4,5
Utrecht	1,9	2,8	2,2	2,6	4,0	3,0
Noord-Holland <sup>1)</sup>	6,8	7,1	8,0	9,6	10,7	.
Zuid-Holland	8,9	10,9	9,6	10,5	12,9	11,3
Zeeland	0,4	0,6	0,7	0,6	0,9	0,7
Noord-Brabant	4,2	5,0	4,5	4,7	6,3	5,6
Limburg	3,1	3,0	2,3	2,2	3,2	2,5
Nederland	33,7	39,4	36,9	40,0	49,4	43,9
<b>Gemeenten naar aantal inwoners</b>						
150 000 of meer	8,8	11,1	11,9	13,6	14,6	13,7
100 000 tot 150 000	4,8	5,4	4,1	4,3	4,8	5,1
50 000 tot 100 000	6,1	6,3	6,6	7,6	9,9	8,2
20 000 tot 50 000	7,0	9,6	9,3	9,5	13,9	11,6
Minder dan 20 000	7,0	7,1	5,0	4,9	6,2	5,4

Bron: CBS.

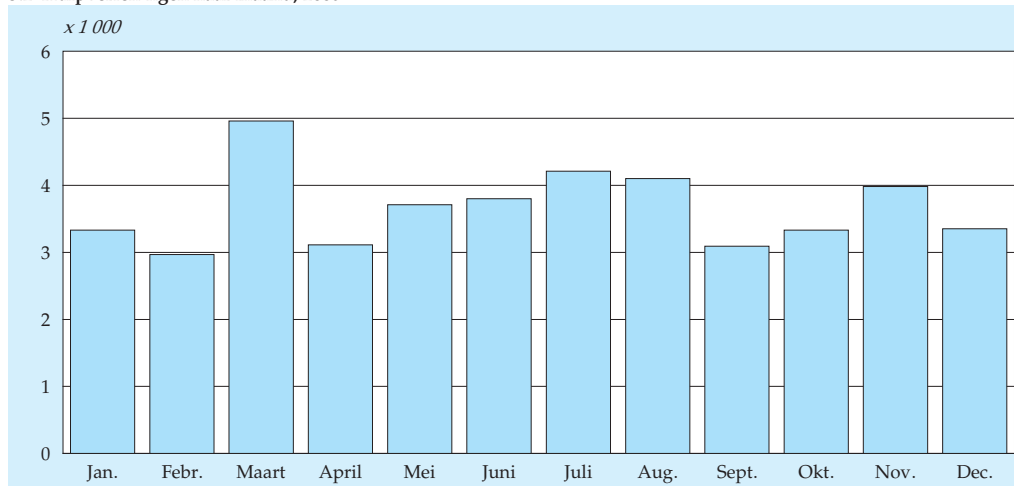
<sup>1)</sup> Cijfers over 2008 niet beschikbaar wegens onvoldoende respons.

**3.1 Hulpverleningen per 100 duizend inwoners, 2008**



Bron: CBS.

### 3.2 Hulpverleningen naar maand, 2008

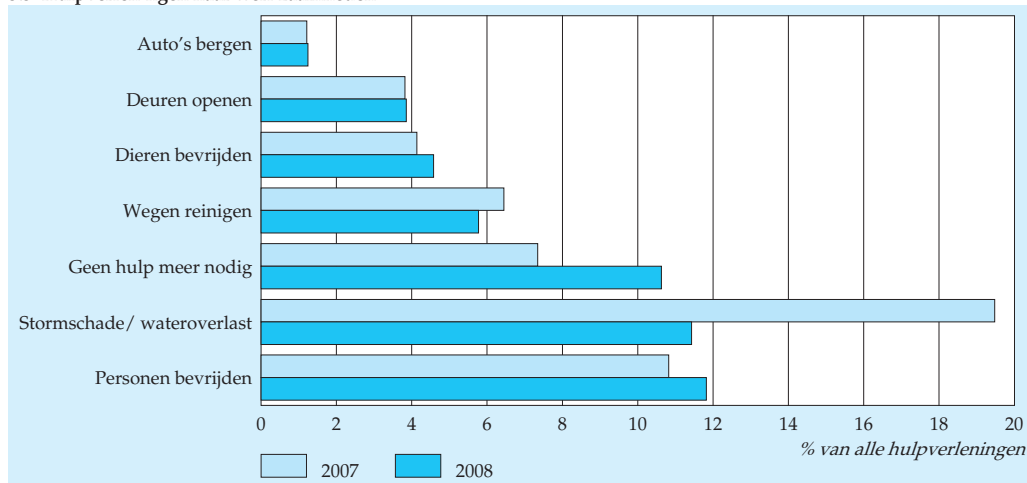


Bron: CBS.

### 3.2 Aard van de hulpverlening

In 2008 was bij 11 procent van de bijna 44 duizend terechte verzoeken om hulpverleningen geen hulp (meer) nodig. Er was dan in eerste instantie wel een noodsituatie, maar deze was bij aankomst van de brandweer al opgelost. Ook in 11 procent van de gevallen werd de hulp van de brandweer ingeroepen bij het bestrijden van wateroverlast of stormschade. Dit is aanmerkelijk minder dan in het voorgaande jaar toen er een zware storm met veel schade over het land trok. Daarnaast had 12 procent betrekking op het bevrijden of redden van personen en 6 procent op het reinigen van

### 3.3 Hulpverleningen naar werkzaamheden



Bron: CBS.

**Staat 3.2**  
**Hulpverleningen (gebouwen) naar object en werkzaamheden, 2008<sup>1)</sup>**

	Totaal	Geen hulp (meer) nodig	Bevrijden van personen	Openen van deuren	Bestrijden van		Bevrijden van dieren	Andere werkzaamheden	Onbekend/niet ingevuld
	<i>x 1 000</i>	%			water-overlast	storm-schade			
Woongebouwen	12,5	7,8	14,4	8,5	10,8	5,0	1,8	24,7	30,1
Gebouwen chemische industrie	0,1	15,3	16,5	2,4	4,7	0,0	0,0	23,5	40,0
Gebouwen overige industrie	0,5	10,4	7,4	2,5	7,0	8,0	1,8	27,6	37,6
Werkplaatsen	0,1	19,6	5,4	1,8	5,4	1,8	1,8	39,3	25,0
Winkels	0,7	9,0	11,4	8,4	10,7	10,1	1,3	16,7	35,7
Onderwijsgebouwen	0,2	13,6	6,3	4,7	7,3	7,9	3,7	25,1	33,0
Zieken-, bejaarden-, verzorgingshuis	0,7	9,1	28,3	12,4	5,5	1,5	0,0	14,9	33,3
Horecabedrijven	0,3	8,2	10,6	1,8	17,4	7,9	0,6	19,4	37,4
Andere	2,1	8,0	14,8	6,9	6,7	6,3	3,6	17,8	39,3
Onbekend/niet ingevuld	3,0	5,8	7,5	2,5	3,9	6,0	4,5	10,3	62,6
<b>Totaal</b>	<b>20,2</b>	<b>7,8</b>	<b>13,4</b>	<b>7,2</b>	<b>9,1</b>	<b>5,5</b>	<b>2,3</b>	<b>21,2</b>	<b>36,6</b>

Bron: CBS.

<sup>1)</sup> Het is mogelijk dat in of op een object meerdere werkzaamheden zijn verricht.

wegen of terreinen. Een andere veel voorkomende werkzaamheid was het bevrijden van dieren (zie ook tabel A.3.3). Bij 36 procent van de hulpverleningen waren de werkzaamheden onbekend of door de brandweer niet ingevuld.

Hulpverleningen kunnen plaatsvinden in en aan gebouwen, maar ook in de open ruimte. Van alle hulpverleningen in 2008 had 46 procent betrekking op gebouwen. Het ging daarbij om 20 duizend hulpverleningen, evenveel als in 2007. Hiervan vond 62 procent plaats in of aan woongebouwen. Bij 15 procent was het soort gebouw onbekend of niet ingevuld.

Bij de hulpverlening in of aan woongebouwen bestonden de werkzaamheden van de brandweer voor een groot deel uit het bevrijden of redden van personen (14 procent), het bestrijden van wateroverlast (11 procent) en het openen van deuren (9 procent). Bij 30 procent van de gevallen waren de soort werkzaamheden onbekend of niet ingevuld.

In 2008 had van de hulpverleningen in de open ruimte 36 procent betrekking op wegen, straten, bermen of terreinen. De verrichte werkzaamheden hierbij bestonden in 20 procent van de gevallen uit het reinigen daarvan.

Verder vond 20 procent van de hulpverleningen in de open ruimte plaats bij personenauto's. De werkzaamheden hier omvatten voornamelijk het bevrijden of redden van personen (31,2%), het reinigen van wegen of terreinen (8,8%) en het bergen of verwijderen van auto's (6,4%).

Bij 17,5 procent van de verzoeken tot hulpverlening bij personenauto's was geen hulp (meer) nodig bij aankomst van de brandweer. Wellicht doordat passanten of politie al geholpen hebben.

Het bestrijden van stormschade in de open ruimte kwam in 2008 aanzienlijk minder vaak voor dan het voorgaande jaar, omdat in 2008 geen zware stormen hebben plaatsgevonden.

**Staat 3.3**  
Hulpverleningen (geen gebouwen) naar object en werkzaamheden, 2008<sup>1)</sup>

	Totaal	Geen hulp (meer) nodig	Bevrijden of redden van personen	Bergen of verwijderen van auto e.d.	Reinigen van wegen of terreinen	Openen van deuren	Bestrijden van water-overlast	Bestrijden van storm-schade	Bevrijden van dieren	Bergen van een lijn	Andere werkzaamheden (incl. onbekend/niet ingevuld)
	x 1 000	%									
Woonschip	0,1	10,9	4,7	1,6	0,0	3,1	28,1	3,1	3,1	0,0	56,3
Wegen, straten, bermen, terreinen	8,4	12,5	2,2	0,5	20,3	0,2	2,9	13,5	3,6	0,3	46,6
Personenauto	4,6	17,5	31,2	6,4	8,8	1,7	0,0	0,8	0,2	1,3	43,6
Andere motorvoertuigen	0,9	12,8	16,7	6,7	11,4	0,8	0,2	0,5	1,5	0,6	60,5
Spoorwegmateriaal	0,2	14,6	6,0	0,5	10,1	0,0	0,0	0,5	1,0	13,6	62,3
Scheepvaart	0,2	12,1	6,3	2,2	0,0	0,0	4,0	1,3	0,4	0,9	76,7
Opslagterreinen	0,1	12,6	9,5	2,1	0,0	0,0	0,0	4,2	2,1	1,1	71,6
Water	1,8	13,6	6,6	3,6	0,3	0,0	2,0	0,3	24,5	3,3	48,0
Andere	5,2	12,4	8,1	0,3	1,5	2,1	1,6	6,0	10,1	0,8	58,4
Onbekend/niet ingevuld	1,8	8,3	7,1	1,1	5,1	1,7	1,6	8,1	13,2	0,9	54,6
<b>Totaal</b>	<b>23,3</b>	<b>13,2</b>	<b>10,6</b>	<b>2,2</b>	<b>10,4</b>	<b>1,0</b>	<b>1,8</b>	<b>7,1</b>	<b>6,6</b>	<b>1,0</b>	<b>50,5</b>

Bron: CBS.

<sup>1)</sup> Het is mogelijk dat in of op een object meerdere werkzaamheden zijn verricht.

### 3.3 Slachtoffers, reddingen en eerste hulp

Het aantal slachtoffers dat betrokken was bij hulpverleningsactiviteiten, is sterk gedaald: in 2008 ging het om 3,8 duizend slachtoffers, 15 procent minder dan in het voorgaande jaar. Deze daling is geheel veroorzaakt door een afname van het aantal gewonden. Bij 52 procent van de gewonden was sprake van bevrijden of redden van

personen. Van de gewonden had 21 procent kneuzingen en/of breuken als belangrijkste letsel, bij 8 procent van de gewonden waren snijwonden het belangrijkste letsel.

Het aantal dodelijke slachtoffers (576) lag op hetzelfde niveau als in 2007. Van de dodelijke slachtoffers is 26 procent overleden als gevolg van beknelling en 18 procent door verdrinking of verstikking. Bij 56 procent van de dodelijke slachtoffers was sprake van een andere oorzaak of is de oorzaak onbekend.

Het aantal geredde personen bij een hulpverleningsactiviteit is ten opzichte van 2007 met 7 procent gedaald tot 8,3 duizend. Van deze reddingen is 89 procent uitgevoerd door brandweerpersoneel. In de overige gevallen kwamen andere aanwezigen in actie, zoals politieagenten, ambulancepersoneel of omstanders.

In 2008 is meer dan 3,4 duizend keer eerste hulp verleend, 300 keer minder dan in het jaar daarvoor. In driekwart van de gevallen werd de eerste hulp verleend door een arts of ambulancepersoneel en in 21 procent van de gevallen door de brandweer.

**Staat 3.4**  
**Slachtoffers en reddingen bij hulpverleningen<sup>1)</sup>, naar werkzaamheden, 2008<sup>2)</sup>**

	Totaal	Geen hulp (meer) nodig	Bevrijden of redden van personen	Bergen of verwij- deren van auto e.d.	Reinigen van wegen of terreinen	Openen van deuren	Bergen van een lijk	Overig incl. onbekend/ niet ingevuld
Doden	576	70	141	38	54	5	272	150
w.v. door								
beknelling	151	30	79	16	15	3	43	15
verdrinking/verstikken	102	13	18	8	-	-	61	14
anders/onbekend	323	27	44	14	39	2	168	121
Gewonden	3 225	535	1 678	145	258	97	32	1 072
w.v. door								
kneuzingen/breuken	673	104	434	36	96	20	9	144
snijwonden	249	38	141	27	43	21	8	79
bedwelming	134	16	38	2	1	5	-	91
ander/onbekend letsel	2 169	377	1 065	80	118	51	15	758
Reddingen	8 292	604	6 662	248	327	739	84	980
w.v. door								
brandweerpersoneel	7 380	446	6 260	200	250	709	63	658
anderen	912	158	402	48	77	30	21	322
Eerste hulp	3 449	646	1 696	172	290	105	68	1 150
w.v. door								
brandweerpersoneel	728	257	305	25	35	21	21	193
arts/ambulancepersoneel	2 524	358	1 311	134	239	76	32	892
anderen	197	31	80	13	16	8	15	65

Bron: CBS.

<sup>1)</sup> Exclusief brandweerlieden in functie.

<sup>2)</sup> Het is mogelijk dat per slachtoffer meerdere werkzaamheden zijn verricht.

In 2008 zijn 463 dodelijke slachtoffers bij hulpverlening aangetroffen in de open ruimte en waarvan 33 procent in een personenauto en 18 procent in water. Verder zijn bij hulpverleningen in en aan gebouwen 113 dodelijke slachtoffers geregistreerd, waarvan 70 procent in woongebouwen.

In 2008 waren er in totaal 3,2 duizend gewonden bij hulpverleningen van de brandweer. Dat is 18 procent minder dan in 2007. Vergeleken met 2007 is het aantal gewonden in woongebouwen met zelfs 25 procent gedaald. Het aantal gewonden in een personenauto is minder hard gedaald: in 2008 ging het om 1,5 duizend gewonden, 11 procent minder dan in 2007.

Net als in 2007, maakten reddingen in/uit een gebouw meer dan de helft uit van het aantal reddingen in 2008. Daarbij ging het in 69 procent van de gevallen om woongebouwen. Van de reddingen in de open ruimte had het grootste deel betrekking op personenauto's.

Driekwart van alle gevallen waarin eerste hulp verleend is, vond plaats in de open ruimte. Daarvan werd 62 procent van de slachtoffers aangetroffen in/bij personenauto's en 9 procent op straat. Bij de eerste-hulpverleningen die in gebouwen plaatsvonden, ging het in 69 procent van de gevallen om woongebouwen.

**Staat 3.5**  
Slachtoffers en reddingen bij hulpverlening <sup>1)</sup>, naar object, 2008

	Gebouwen			Geen gebouwen			
	Totaal	w.o.		Totaal	w.o.		
		woon- gebouwen	gebouwen chem. industrie		wegen, straten, terreinen e.d.	personen- auto's	water
Doden	113	79	–	463	48	155	84
w.v. door							
beknelling	15	5	–	136	11	87	1
verdrinking/verstikken	18	11	–	84	4	4	60
anders/onbekend	80	63	–	243	33	64	23
Gewonden	963	655	7	2 262	235	1 524	60
w.v. door							
kneuzingen/breuken	140	63	2	533	40	406	2
snijwonden	49	16	–	200	14	151	–
bedwelming	105	64	1	29	2	14	2
andere wonden/onbekend	669	512	4	1 500	179	953	56
Reddingen	4 494	3 101	24	3 798	331	2 218	185
w.v. door							
brandweerpersoneel	4 185	2 907	20	3 195	260	1 869	130
anderen	309	194	4	603	71	349	55
Eerste hulp	847	583	5	2 602	234	1 610	79
w.v. door							
brandweerpersoneel	136	85	4	592	49	263	23
arts/ambulancepersoneel	665	463	1	1 859	162	1 265	39
anderen	46	35	–	151	23	82	17

Bron: CBS.

<sup>1)</sup> Exclusief brandweertieners die bij de hulpverlening waren betrokken.

## 4. *Personeel van de gemeentelijke en regionale brandweer*

Het CBS vraagt bij elk gemeentelijk en regionaal brandweerkorps naar de omvang van het eigen personeel op 1 januari van het jaar. Daarbij geldt een onderscheid tussen beroeps- en vrijwillig personeel werkzaam in een brandweerrang, onderverdeeld naar geslacht en rang, en het overig personeel niet werkzaam in een brandweerrang verdeeld naar opleidingsniveau. Verder wordt gevraagd naar het aantal vacatures bij het personeel werkzaam in een brandweerrang en het aantal uitrukposten (kazernes).

De kerngegevens over het personeel van de brandweer staan in de eerste paragraaf van dit hoofdstuk. De volgende paragraaf (4.2) belicht de organisatie van de brandweerkorpsen. Tot slot gaat paragraaf 4.3 in op het personeel.

Steeds meer gemeenten brengen hun personeel onder in regionale brandweerkorpsen of in een veiligheidsregio.<sup>1)</sup> Naar verwachting zal in de toekomst steeds meer gemeentelijk personeel in dienst treden van deze organisatievormen. Ook komen er steeds meer gemeentelijke korpsen die fuseren tot een gezamenlijk brandweerkorps dat de brandweezorg voor meerdere gemeenten verzorgt. Om die reden wordt in deze publicatie het personeel van de gemeentelijke en regionale korpsen hoofdzakelijk per brandweerregio weergegeven.

In een aantal regio's zijn de brandweer en Geneeskundige Hulp bij Ongevallen en Rampen (GHOR) geïntegreerd in één organisatie. De gepubliceerde uitkomsten van deze regio's betreffen alleen personen die werkzaamheden voor de brandweer verrichten.

Het CBS verzamelt geen informatie over personeel van bedrijfsbrandweerkorpsen en brandweertaken binnen bedrijfshulpverleningsorganisaties. Een uitzondering vormt het personeel van de Gezamenlijke Brandweer, een samenwerkingsverband tussen de gemeenten Rotterdam, Rozenburg en bedrijven in de Rotterdamse haven. Dit personeel is opgeteld bij de brandweer in de regio Rotterdam-Rijnmond.

### 4.1 *Kerninformatie*

Op 1 januari 2009 telde Nederland 402 gemeenten met een eigen of een gezamenlijk brandweerkorps, 31 gemeenten waar het personeel was ondergebracht bij de regionale brandweer en 8 gemeenten waarbij korpsen uit buurgemeenten de brandweertaak verzorgden en die dus geen eigen brandweer hadden. Begin 2009 waren er 16 gezamenlijke brandweerkorpsen en de Gezamenlijke Brandweer in de regio Rotterdam-Rijnmond.

Het overgrote deel (88 procent) van de gemeenten met een eigen of gezamenlijk brandweerkorps had zowel beroepskrachten als vrijwilligers in dienst. Het aandeel gemeenten met een brandweerkorps met een gemengde organisatievorm met 4 of meer beroepskrachten in dienst is toegenomen van 15 procent in 2000 tot 45 procent in 2009.

In totaal waren er bij de verschillende gemeenten en regio's ruim 30 duizend mensen in dienst: 26,9 duizend brandweerlieden werkzaam in een brandweerrang en 3,6 duizend overige personeelsleden. Bijna 12 procent van de brandweerlieden was in dienst bij een regionaal brandweerkorps en de rest bij een gemeente. Van de brandweerlieden was bijna 80 procent vrijwilliger en bijna 95 procent man. Onderverdeeld naar rangniveau behoorde bijna 74 procent van de brandweerlieden tot het lagere personeel, iets minder dan 22 procent tot het middelbaar en bijna 5 procent tot het hoger personeel. Van de overige personeelsleden die bij de brandweer werkzaam waren, had ruim eenderde een taak op het gebied van pro-actie (voorbereidende werkzaamheden) en/of preventie.

#### **4.2 *Organisatie van de brandweer***

Op 1 januari 2009 waren er in Nederland 402 gemeenten met een eigen of gezamenlijk brandweerkorps, 7 minder dan een jaar eerder. Daarnaast waren er 8 gemeenten waarbij de brandweertaken door een naburig korps werden verzorgd. In totaal telde Nederland 1010 kazernes, 3 minder dan op 1 januari 2008.

Er zijn brandweerkorpsen met uitsluitend beroepsbrandweerlieden, korpsen met uitsluitend vrijwillige brandweerlieden en korpsen met zowel beroeps- als vrijwillige brandweerlieden. Brandweerlieden in beroepsdienst zijn ambtenaren werkzaam in een brandweerrang, die in tijdelijke of vaste dienst van een gemeente hun functie als hoofdberoep uitoefenen. Brandweerlieden in vrijwillige dienst zijn eveneens als ambtenaar met een brandweerrang in dienst van de gemeente, maar zij oefenen hun functie niet uit als hoofdberoep.

Bij de meeste gemeenten die een eigen of gezamenlijk brandweerkorps hebben, gaat het om gemengde korpsen die uit zowel vrijwilligers als beroepsbrandweerlieden bestaan. Daarbij is het aandeel gemeenten met een korps waarbij ten minste 4 beroepskrachten in dienst zijn, sinds 2000 toegenomen van 15 naar 45 procent. Het aandeel gemeenten met een eigen of gezamenlijk korps waarbij alleen vrijwilligers in dienst zijn, is sinds 2000 fors teruggelopen: van 38 procent in 2000 naar 11 procent in 2009. Verder waren er 4 gemeenten met een korps bestaand uit alleen beroepskrachten.

#### **4.3 *Personeel bij de brandweer***

Bij de brandweer waren begin 2009 26,9 duizend brandweerlieden werkzaam in een brandweerrang. Dit aantal is al jaren vrijwel constant (zie Tabel A.4.1 in de statisti-



**Staat 4.1**  
**Organisatie van de brandweer<sup>1)</sup>, per provincie en gemeentegroep, op 1 januari**

	Alle gemeenten	Gemeenten met eigen of gezamenlijk korps				Zonder eigen brandweer; afspraak tot verzorging <sup>1)</sup>	Ondergebracht in regionaal korps <sup>3)</sup>
		Met zuivere organisatievorm		Met gemengde organisatievorm			
		alleen beroepskrachten	alleen vrijwilligers	1 tot 4 beroepskrachten	4 of meer beroepskrachten		
1990	677	9	504	62	64	38	–
1995	633	8	406	126	76	17	–
2000	537	6	197	238	80	16	–
2005	467	5	54	234	164	10	–
2006	458	4	56	217	170	11	–
2007	443	4	47	214	167	8	3
2008	443	5	42	183	179	8	26
2009	441	4	45	171	182	8	31
Groningen	25	–	4	14	6	–	1
Friesland	31	–	10	14	7	–	–
Drenthe	12	–	–	5	7	–	–
Overijssel	25	–	2	7	16	–	–
Flevoland	6	–	–	1	5	–	–
Gelderland	56	–	5	24	26	1	–
Utrecht	30	–	3	5	20	–	2
Noord-Holland	61	–	4	18	29	2	8
Zuid-Holland	75	2	4	25	24	–	20
Zeeland	12	1	–	3	8	–	–
Noord-Brabant	68	–	8	37	23	–	–
Limburg	40	1	5	18	11	5	–
<i>Gemeenten naar aantal inwoners<sup>2)</sup></i>							
250 000 of meer	4	1	–	–	1	–	2
150 000 tot 250 000	8	–	–	–	7	–	1
100 000 tot 150 000	12	2	–	–	9	–	1
50 000 tot 100 000	42	–	1	2	34	–	5
20 000 tot 50 000	189	1	15	57	104	1	11
Minder dan 20 000	186	–	29	112	27	7	11

Bron: CBS.

<sup>1)</sup> Gezamenlijke brandweer Rotterdam niet geteld.

<sup>2)</sup> Gebaseerd op voorlopige inwoneraantallen.

<sup>3)</sup> Inclusief gemeenten die officieel nog niet zijn geregionaliseerd, maar waarvan het personeel is opgenomen in de opgave van een regionaal korps.

sche bijlage). Het brandweerpersoneel werkzaam in een brandweerrang kan worden onderverdeeld in 5,5 duizend beroepskrachten (waarvan bijna 300 vrouwen) en 21,4 duizend vrijwilligers (waarvan 1,3 duizend vrouwen). Het totale aantal vrouwen per 1 januari 2009 (1,6 duizend) vormde 6 procent van het brandweerpersoneel werkzaam in een rang.

**Staat 4.2**  
**Brandweerlieden, naar dienstverband en geslacht, op 1 januari**

	Totaal	Beroepskrachten			Vrijwilligers		
		totaal	w.v.		totaal	w.v.	
			mannen	vrouwen		mannen	vrouwen
<i>x 1 000</i>							
1995	26,8	4,3	4,2	0,1	22,5	22,2	0,3
2000	26,9	4,8	4,6	0,1	22,1	21,5	0,6
2005 <sup>1)</sup>	27,3	5,3	5,0	0,3	22,0	20,9	1,1
2006 <sup>1)</sup>	27,4	5,4	5,1	0,3	22,0	20,8	1,2
2007 <sup>2)</sup>	27,1	5,4	5,1	0,3	21,6	20,5	1,2
2008 <sup>2)</sup>	27,0	5,5	5,2	0,3	21,5	20,2	1,3
2009 <sup>2)</sup>	26,9	5,5	5,2	0,3	21,4	20,1	1,3
<i>%</i>							
2009	100,0	20,3	19,2	1,1	79,7	74,9	4,8
		100,0	94,6	5,4	100,0	93,9	6,1

Bron: CBS.

<sup>1)</sup> Personeel in operationele dienst.

<sup>2)</sup> Brandweerpersoneel werkzaam in hun rang.

Het personeel van de brandweer bestond begin 2009 voor bijna 80 procent uit vrijwilligers. Daarbij waren de regionale verschillen groot: van 27 procent vrijwilligers in de regio Amsterdam-Amstelland tot 93 procent in de regio Zeeland.

De brandweerlieden worden als volgt verdeeld over de volgende rangniveaus:

- lager personeel: (alle brandweerlieden met) de rang van hoofdbrandwacht en lager;
- middelbaar personeel: (alle brandweerlieden met) de rang van brandmeester en onderbrandmeester;
- hoger personeel: (alle brandweerlieden met) de rang van adjunct-hoofdbrandmeester en hoger.

Van alle brandweerlieden werkzaam in een brandweerrang behoorde begin 2009 bijna 5 procent tot het hoger personeel, iets minder dan 22 procent tot het middelbaar personeel en bijna 74 procent tot het lager personeel. Tussen regio's bestonden er nauwelijks verschillen. Wel had de regio Rotterdam-Rijnmond en de regio Amsterdam-Amstelland verhoudingsgewijs iets meer lager personeel.

**Staat 4.3**  
**Brandweelieden per brandweerregio, naar dienstverband en rangniveau, op 1 januari 2009**

	Totaal	Dienstverband		Rangniveau		
		beroeps	vrijwillig	hoger	middel- baar	lager
<i>absoluut</i>						
Totaal	26 885	5 468	21 417	1 279	5 796	19 810
1 Midden- en West-Brabant	1 750	293	1 457	85	326	1 339
4 Gooi en de Vechtstreek	420	94	326	29	101	290
5 Zeeland	1 223	82	1 141	39	313	871
6 Noord-Holland Noord	1 434	152	1 282	55	384	995
10 Zuid-Holland Zuid	994	166	828	61	195	738
11 Zuid-Oost Brabant	1 077	172	905	56	191	830
13 Zaanstreek-Waterland	787	108	679	50	196	541
16 Hollands-Midden	1 261	250	1 011	58	409	794
20 Rotterdam-Rijnmond	1 559	549	1 010	11	130	1 418
23 Fryslân	1 305	119	1 186	61	268	976
31 Noord- en Oost-Gelderland	1 529	156	1 373	79	324	1 126
34 Groningen	896	165	731	34	214	648
35 Twente	942	210	732	59	208	675
41 IJssel-Vecht	960	142	818	49	186	725
42 Noord- en Midden Limburg	845	104	741	46	187	612
44 Kennemerland	716	234	482	37	217	462
45 Gelderland Midden	1 136	195	941	65	242	829
46 Haaglanden	983	544	439	61	185	737
48 Gelderland-Zuid	923	145	778	52	187	684
50 Utrechtsland	2 130	430	1 700	117	460	1 553
51 Amsterdam-Amstelland	854	621	233	7	131	716
65 Flevoland	472	113	359	33	109	330
67 Zuid-Limburg	724	196	528	37	136	551
71 Drenthe	896	121	775	43	286	567
72 Brabant-Noord	1 069	107	962	55	211	803

Bron: CBS.

Het aantal brandweelieden per 100 duizend inwoners, dat werkzaam is in een rang, verschilt sterk per brandweerregio. Op 1 januari 2009 waren dit er landelijk gezien 163, maar bijvoorbeeld in Zeeland (321 per 100 duizend inwoners) waren relatief ruim 3 keer zoveel brandweelieden werkzaam als in de regio Haaglanden en Amsterdam-Amstelland (respectievelijk 97 en 92 per 100 duizend inwoners).

**Staat 4.4**  
**Brandweerbieden per brandweerregio, naar dienstverband en rangniveau, per 100 duizend inwoners op 1 januari 2009**

	Inwo- ners <sup>1)</sup> (x 1 000)	Perso- neel	Dienstverband		Rangniveau		
			beroeps	vrijwillig	hoger	middel- baar	lager
Totaal	16 486	163	33	130	8	35	120
1 Midden- en West-Brabant	1 068	164	27	136	8	31	125
4 Gooi en de Vechtstreek	243	173	39	134	12	42	119
5 Zeeland	381	321	22	300	10	82	229
6 Noord-Holland Noord	639	224	24	200	9	60	156
10 Zuid-Holland Zuid	478	208	35	173	13	41	154
11 Zuidoost-Brabant	733	147	23	124	8	26	113
13 Zaanstreek-Waterland	318	247	34	213	16	62	170
16 Hollands-Midden	758	166	33	133	8	54	105
20 Rotterdam-Rijnmond	1 235	126	44	82	1	11	115
23 Fryslân	645	202	18	184	9	42	151
31 Noord- en Oost-Gelderland	809	189	19	170	10	40	139
34 Groningen	574	156	29	127	6	37	113
35 Twente	621	152	34	118	9	33	109
41 IJssel-Vecht	504	191	28	162	10	37	144
42 Noord- en Midden Limburg	514	165	20	144	9	36	119
44 Kennemerland	517	139	45	93	7	42	89
45 Gelderland Midden	652	174	30	144	10	37	127
46 Haaglanden	1 008	97	54	44	6	18	73
48 Gelderland-Zuid	530	174	27	147	10	35	129
50 Utrechtland	1 211	176	36	140	10	38	128
51 Amsterdam-Amstelland	931	92	67	25	1	14	77
65 Flevoland	383	123	29	94	9	28	86
67 Zuid-Limburg	609	119	32	87	6	22	90
71 Drenthe	490	183	25	158	9	58	116
72 Brabant-Noord	634	169	17	152	9	33	127

Bron: CBS.

<sup>1)</sup> Voorlopig cijfer.

Het aantal vacatures per 1 januari 2009 voor personeel in een rang bedroeg 661. Hiermee is het aantal vacatures ten opzichte van vorig jaar iets afgenomen.

Het overige personeel bij de brandweer kent geen rang, maar is ingedeeld naar opleidingsniveau. Verder is het overig personeel opgesplitst in personeel dat technische werkzaamheden verricht (pro-actie en/of preventie) en personeel in andere functies (bijvoorbeeld personeelsadministratie). Op 1 januari 2009 waren in de overige functies bij de brandweer 3,6 duizend personen werkzaam. Dat komt neer op 12 procent van het totale personeel werkzaam voor de brandweer in Nederland. Van de personen in de overige functies, was ruim eenderde werkzaam in een proactieve en/of preventieve functie.

**Staat 4.5**  
**Personeel van de brandweer, per brandweerregio, 1 januari**

	Brandweerlieden <sup>1)</sup>							Overig personeel, werkzaam voor de brandweer			
	totaal	beroeps		vrijwillig		totaal per 100 duizend inwoners	personeel pro actie-preventie	overig personeel			
		w.v. bij de regio's	w.v. bij de regio's	w.v. bij de regio's	w.v. bij de regio's			w.v. bij de regio's	w.v. bij de regio's		
2000	26 902	323	4 770	318	22 132	5	169	.	.	.	.
2001	26 992	331	4 915	316	22 077	15	168	.	.	.	.
2002	27 082	305	4 994	299	22 088	6	167	.	.	.	.
2003	27 213	378	5 175	378	22 038	-	167	.	.	.	.
2004	27 413	407	5 352	400	22 061	7	169	.	.	.	.
2005	27 299	406	5 260	406	22 039	-	167	1 255	102	2 070	564
2006	27 373	411	5 413	411	21 960	-	168	1 168	109	2 133	572
2007	27 084	1 002	5 440	731	21 644	271	166	1 204	282	2 192	745
2008	27 027	2 932	5 548	1 509	21 479	1 423	164	1 196	363	2 205	1 067
2009	26 885	3 180	5 468	1 681	21 417	1 499	163	1 279	484	2 303	1 104
1 Midden- en West-Brabant	1 750	18	293	18	1 457	-	164	71	15	161	79
4 Gooi en de Vechtstreek	420	14	94	14	326	-	173	19	3	45	30
5 Zeeland	1 223	-	82	-	1 141	-	321	15	-	103	92
6 Noord-Holland Noord	1 434	-	152	-	1 282	-	224	46	8	77	23
10 Zuid-Holland Zuid	994	139	166	112	828	27	208	30	11	74	46
11 Zuidoost-Brabant	1 077	-	172	-	905	-	147	49	-	203	-
13 Zaanstreek-Waterland	787	317	108	57	679	260	247	25	20	83	72
16 Hollands-Midden	1 261	-	250	-	1 011	-	166	53	6	95	60
20 Rotterdam-Rijnmond	1 559	1 528	549	549	1 010	979	126	131	131	164	164
23 Fryslân	1 305	14	119	14	1 186	-	202	42	10	83	29
31 Noord- en Oost-Gelderland	1 529	21	156	21	1 373	-	189	135	101	54	-
34 Groningen	896	111	165	111	731	-	156	57	29	27	12
35 Twente	942	37	210	37	732	-	152	32	6	70	31
41 IJssel-Vecht	960	3	142	3	818	-	191	34	5	77	35
42 Noord- en Midden Limburg	845	20	104	20	741	-	165	21	6	44	16
44 Kennemerland	716	15	234	15	482	-	139	40	-	51	-
45 Gelderland Midden	1 136	28	195	28	941	-	174	60	9	102	12
46 Haaglanden	983	9	544	9	439	-	97	84	-	146	26
48 Gelderland-Zuid	923	13	145	13	778	-	174	38	5	56	13
50 Utrechtsland	2 130	-	430	-	1 700	-	176	78	11	170	100
51 Amsterdam-Amstelland	854	854	621	621	233	233	92	94	94	191	191
65 Flevoland	472	9	113	9	359	-	123	11	1	19	5
67 Zuid-Limburg	724	-	196	-	528	-	119	42	-	54	-
71 Drenthe	896	30	121	30	775	-	183	25	3	57	12
72 Brabant-Noord	1 069	-	107	-	962	-	169	47	10	97	56

Bron: CBS.

<sup>1)</sup> 2005 en 2006: personeel in operationele dienst.

Steeds meer gemeenten brengen hun personeel onder in regionale brandweerkorpsen. Naar verwachting zal deze regionalisering zich in de toekomst voortzetten. Op 1 januari 2009 waren bij de regionale brandweer 3,2 duizend brandweerlieden werkzaam, waarvan de helft in de veiligheidsregio Rotterdam-Rijnmond en een kwart in de veiligheidsregio Amsterdam-Amstelland. De regionale korpsen zijn daarmee in totaal ruim 3 keer zo groot als in 2007 en zelfs bijna 10 keer zo groot als in 2000. Er wordt verwacht dat in de toekomst steeds meer gemeentelijk personeel in dienst zal treden van een regionaal brandweerkorps.

In de overige functies waren bij de regionale brandweer 1,6 duizend personen werkzaam, waarvan 30 procent in een functie met betrekking tot pro-actie en/of preventie. De regio Rotterdam-Rijnmond en de regio Amsterdam-Amstelland waren elk goed voor bijna 20 procent van al het overige personeel in dienst bij de regionale brandweer.

### ***Noot in de tekst***

- 1) Een veiligheidsregio is een samenwerkingsvorm van gemeenten in een regio, die gezamenlijk de hulpverlening door brandweer, ambulancediensten, politie en gemeentelijke diensten regelt. Momenteel ligt het wetsvoorstel veiligheidsregio's ter behandeling bij de Staten-Generaal. In het regeerakkoord is besloten dat de brandweer niet verplicht wordt om te regionaliseren. Daarom is de mogelijkheid gegeven om een aantal brandweertaken lokaal te houden of in een regionaal brandweerkorps onder te brengen. Bij 20 gemeenten in Zuid-Holland (Albrandswaard, Barendrecht, Bernisse, Brielle, Capelle aan den IJssel, Dirksland, Goedereede, Hellevoetsluis, Krimpen aan den IJssel, Lansingerland, Maasvluis, Middelharnis, Oostflakkee, Ridderkerk, Rotterdam, Rozenburg, Schiedam, Spijkenisse, Vlaardingen en Westvoorne) is het personeel van de gemeentelijke brandweer in 2008 in dienst getreden van de Veiligheidsregio Rotterdam-Rijnmond. Bij 6 gemeenten (Aalsmeer, Amstelveen, Amsterdam, Diemen, Uithoorn en Ouder-Amstel) zijn de werknemers van de gemeentelijke brandweer in dienst getreden van de veiligheidsregio Amsterdam-Amstelland.

## 5. *Kosten van de brandweer*

De uitgaven en inkomsten van de gemeenten die betrekking hebben op de brandweer en rampenbestrijding, worden verantwoord op de post Brandweer en Rampenbestrijding van de gemeenterekening of gemeentebegroting (functie 120). Tot deze uitgaven behoren onder andere kosten met betrekking tot personeel, huisvesting, brandblus- en reddingsmiddelen (bijvoorbeeld onderhoud en exploitatie van materieel), brandmeldingen en alarmeringen (waaronder huur en exploitatie van verbindingsmaterieel) en het onderhoud van brandkranen en -putten. Bijdragen door gemeenten aan regionale brandweerorganisaties behoren eveneens tot deze uitgaven. De inkomsten bestaan voornamelijk uit opbrengsten uit dienstverlening.

Waar in de rest van dit hoofdstuk gesproken wordt over kosten van de brandweer zijn de netto-uitgaven bedoeld, dus de uitgaven minus de inkomsten zoals verantwoord op functie 120 van de gemeenterekening of gemeentebegroting. De gegevens over de kosten tot en met het jaar 2007 zijn onttrokken aan de gemeenterekeningen, terwijl voor het verslagjaar 2008 gebruik is gemaakt van de gegevens uit de gemeentebegrotingen 2008. De gegevens voor het jaar 2008 hebben daardoor een voorlopig karakter. Bij steeds meer gemeenten is sprake van regionalisering van de brandweer. Dit betekent dat er één brandweerkorps is voor alle gemeenten in de brandweerregio. Dit zal in de toekomst steeds meer voorkomen en hangt ook samen met de komst van de wet op de veiligheidsregio's. In staat 5.1 zijn nu ook de alle gemeenten die deel uitmaken van een regionaal korps, meegenomen in de onderverdeling naar korpsamenstelling van het desbetreffende regionale korps.

### 5.1 *Kerninformatie*

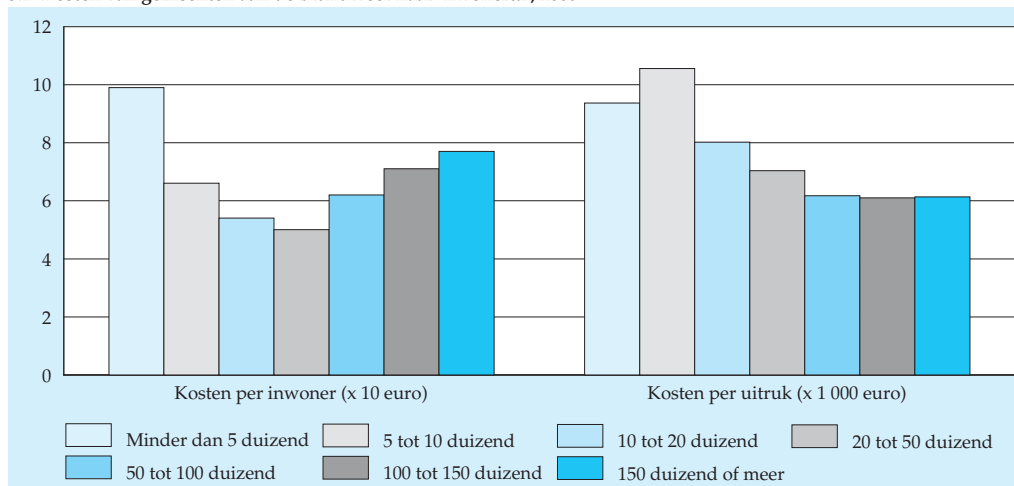
De kosten van de gemeenten voor brandweer en rampenbestrijding kwamen in 2008 uit op iets meer dan 1 miljard euro. Dat is bijna 7 procent meer dan een jaar eerder. De kosten voor brandweer en rampenbestrijding nemen jaarlijks toe: in 2008 waren de kosten voor brandweer en rampenbestrijding bijna 2 keer zo hoog als in 2000.

De gemiddelde kosten per inwoner waren in 2008 gemiddeld 61 euro. In 2000 was dat nog 33 euro. Per uitruk bedroegen de kosten in 2008 gemiddeld 6,6 duizend euro, 800 euro meer dan voorgaand jaar. Ook deze kosten zijn bijna elk jaar gestegen.

### 5.2 *Gemeentegrootte*

In 2008 bedroegen de begrote uitgaven van de gemeenten aan de brandweer 1 071 miljoen euro en de inkomsten 65 miljoen euro. De kosten van de brandweer (uitgaven minus de inkomsten) kwamen daardoor uit op 1006 miljoen euro, 7 procent hoger dan een jaar eerder. Per inwoner waren de kosten van de brandweer gemiddeld 61 euro.

5.1 Kosten van gemeenten aan de brandweer naar inwonertal, 2008\*



Bron: CBS.

De gemiddelde kosten van de brandweer per inwoner waren in gemeenten met 20 duizend tot 50 duizend inwoners het laagst: 50 euro per inwoner. In de zeven kleinste gemeenten van ons land (met minder dan 5 duizend inwoners) waren de kosten per inwoner, met gemiddeld 99 euro, het hoogst. Maar ook in de steden met 150 duizend inwoners of meer lagen de kosten per inwoner (77 euro) duidelijk boven het landelijk gemiddelde.

De kosten per uitruk lagen in 2008 landelijk op gemiddeld 6,6 duizend euro. In de gemeenten met minder dan tienduizend inwoners lagen de kosten daarentegen ver boven het landelijk gemiddelde. De relatief hoge kosten per inwoner en uitruk in de kleinste gemeenten komen voort uit het feit dat brandweerkorpsen een minimale omvang moeten hebben qua personeel en materieel (zie ook Tabel A.5.1 in de statistische bijlage).

### 5.3 Korpssamenstelling en stedelijkheid

In 2008 varieerden de gemiddelde kosten van de brandweer landelijk van 49 euro per inwoner, in gemeenten waar het brandweerkorps alleen bestond uit vrijwilligers, tot 76 euro in gemeenten waar de korpsterkte voor driekwart of meer uit beroepspersoneel bestond.

Stedelijkheid is een maatstaf die gemeenten typeert op basis van het aantal adressen per vierkante kilometer. De gradaties lopen hierbij uiteen van 'niet stedelijk' tot 'zeer sterk stedelijk'. Kleine gemeenten zijn vaak niet of weinig stedelijk. Naarmate gemeenten groter worden, neemt in het algemeen de stedelijkheid toe. Toch zijn er gemeenten die niet stedelijk zijn, terwijl ze relatief veel inwoners hebben. Hierdoor



**Staat 5.1**  
**Gemiddelde kosten van gemeenten aan de brandweer, naar korpssamenstelling, 2008\***

	Alle gemeenten <sup>1)</sup>	w.v. met een korps <sup>2)</sup> met				
		alleen vrijwilligers	1 tot 25% beroepskrachten	25 tot 50% beroepskrachten	50 tot 75% beroepskrachten	75% of meer beroepskrachten
<i>euro per inwoner</i>						
Nederland	61	49	54	67	74	76
<b>Gemeenten naar aantal inwoners</b>						
100 000 of meer	75		x	76	76	76
50 000 tot 100 000	62		56	63	74	x
20 000 tot 50 000	50	45	51	47	40	x
10 000 tot 20 000	54	48	54	64	x	
5 000 tot 10 000	66	57	66	x		
Minder dan 5 000	99	102				

Bron: CBS.

<sup>1)</sup> Inclusief gemeenten vallend onder regionaal korps en zonder eigen brandweerkorps.

<sup>2)</sup> Inclusief gemeenten waarbij de brandweezorg wordt verleend door de regio.

komt het dat niet stedelijke gemeenten toch vrij lage brandweerkosten per inwoner hebben, in tegenstelling tot de kleinste gemeenten.

In niet, weinig en matig stedelijke gemeenten zijn de kosten van de brandweer gemiddeld het laagst, met respectievelijk 56, 52 en 53 euro per inwoner. De kosten per inwoner zijn met 82 euro het hoogst in zeer sterk stedelijke gemeenten. Dit wordt mede veroorzaakt door de korpssamenstelling. Korpsen in grotere gemeenten, die vaak stedelijker zijn, hebben namelijk meer beroepskrachten in dienst dan korpsen in kleinere gemeenten.

**Staat 5.2**  
**Gemiddelde kosten van gemeenten aan de brandweer, naar mate van stedelijkheid, 2008\*<sup>1)</sup>**

	Alle gemeenten	w.v.				
		niet stedelijk	weinig stedelijk	matig stedelijk	sterk stedelijk	zeer sterk stedelijk
<i>euro per inwoner</i>						
Nederland	61	56	52	53	63	82
<b>Gemeenten naar aantal inwoners</b>						
100 000 of meer	75		x	x	67	84
50 000 tot 100 000	62	x	x	55	64	69
20 000 tot 50 000	50	54	49	50	52	x
10 000 tot 20 000	54	54	54	53	x	
5 000 tot 10 000	66	69	59			
Minder dan 5 000	99	102	x			

Bron: CBS.

<sup>1)</sup> Inclusief gemeenten vallend onder regionaal korps en zonder eigen brandweerkorps.

# Bijlagen

## A. Statistische bijlage

**Staat A.1.1**  
Meldingen naar type, per provincie en gemeentegrootteklasse

	Brand	Hulpverlening	Totaal	w.v.	
				loos alarm	
	x 1 000				%
1995	81,1	37,8	118,9	39,2	33
2000	91,7	46,5	138,2	52,8	38
2005	101,4	42,3	143,7	63,6	44
2006	112,8	45,7	158,5	68,8	43
2007	108,1	55,1	163,2	66,4	41
2008	109,4	48,6	158,0	68,7	44
Groningen	3,2	1,1	4,4	1,7	39
Friesland <sup>1)</sup>	.	.	.	.	.
Drenthe	3,0	1,3	4,3	1,8	42
Overijssel	7,4	2,7	10,1	4,7	47
Flevoland	2,2	1,0	3,2	1,3	42
Gelderland	12,3	4,8	17,1	7,6	45
Utrecht	7,9	3,3	11,2	4,9	44
Noord-Holland <sup>1)</sup>	.	.	.	.	.
Zuid-Holland	28,2	12,8	41,0	17,9	44
Zeeland	1,9	0,8	2,7	0,9	34
Noord-Brabant	15,3	6,1	21,4	9,6	45
Limburg	7,3	2,7	10,0	4,5	45
<b>Gemeenten naar aantal inwoners</b>					
150 000 of meer	29,0	15,8	44,9	21,1	47
100 000 tot 150 000	14,0	5,7	19,7	9,3	47
50 000 tot 100 000	22,9	8,8	31,7	13,0	41
20 000 tot 50 000	31,6	12,5	44,1	18,6	42
Minder dan 20 000	11,9	5,8	17,7	6,8	38

Bron: CBS.

<sup>1)</sup> Niet beschikbaar wegens onvoldoende respons.

**Staat A.1.2**  
**Meldingen per duizend inwoners naar type, 2008**

	Inwoners per 1 januari 2008	Meldingen			
		brand	hulpver- lening	totaal	w.o. loos alarm
	<i>x 1 000</i>	<i>per 1 000 inwoners</i>			
Groningen	573	5,6	2,0	7,6	3,0
Friesland <sup>1)</sup>	643	.	.	.	.
Drenthe	488	6,1	2,6	8,8	3,6
Overijssel	1 120	6,6	2,4	9,0	4,2
Flevoland	379	5,9	2,6	8,4	3,5
Gelderland	1 984	6,2	2,4	8,6	3,9
Utrecht	1 201	6,5	2,8	9,3	4,1
Noord-Holland <sup>1)</sup>	2 626	.	.	.	.
Zuid-Holland	3 461	8,2	3,7	11,9	5,2
Zeeland	381	5,1	2,0	7,1	2,4
Noord-Brabant	2 425	6,3	2,5	8,8	3,9
Limburg	1 124	6,5	2,4	8,9	4,0
Nederland	16 405	6,7	3,0	9,6	4,2
<b>Gemeenten naar aantal inwoners</b>					
150 000 of meer	3 521	8,2	4,5	12,7	6,0
100 000 tot 150 000	1 658	8,5	3,4	11,9	5,6
50 000 tot 100 000	3 023	7,6	2,9	10,5	4,3
20 000 tot 50 000	5 821	5,4	2,1	7,6	3,2
Minder dan 20 000	2 382	5,0	2,4	7,4	2,8

Bron: CBS.

<sup>1)</sup> Niet beschikbaar wegens onvoldoende respons.

**Tabel A.2.1**  
**Branden met een opkomsttijd korter dan acht minuten, naar aard van de brand**

	Alle branden	Schoorsteenbrand	Buitenbrand	Binnenbrand		
				totaal	kleine brand	grote brand
	%					
1995	59	55	54	69	71	56
2000	54	47	51	61	62	51
2005	31	29	27	41	43	33
2006	30	27	25	41	43	31
2007	31	29	26	40	42	32
2008	32	33	27	42	44	30

Bron: CBS.

**Tabel A.2.2**  
**Binnenbranden naar object en oorzaak**

	Totaal	w.v. met als oorzaak						
		brandstichting	spelen met vuur door kinderen	roken	brandgevaarlijke werkzaamheden	defect/verkeerd gebruik apparaat/product	overig	onbekend
	<i>x 1 000</i>							
1995	13,6	2,3	0,6	0,4	0,8	4,1	2,9	2,3
2000	13,9	2,5	0,4	0,5	0,7	3,8	3,1	2,9
2005	13,1	1,5	0,2	0,4	0,5	3,2	3,1	4,3
2006	14,3	1,7	0,2	0,4	0,5	3,4	3,3	4,8
2007	14,8	1,6	0,1	0,4	0,5	3,1	3,7	5,3
2008	14,4	1,5	0,1	0,4	0,5	3,3	3,9	4,7
	<i>x 1 000</i>		%					
2008	14,4	10,7	0,8	2,8	3,4	22,9	27,0	32,3
w.o.								
woongebouwen	6,7	8,9	1,1	2,7	3,2	30,6	28,5	25,0
gevangenis, politieel	0,1	23,5	2,9	7,8	2,9	11,8	36,3	14,7
logiesgebouw	0,3	5,0	0,7	6,7	2,3	29,9	30,2	25,2
kantoorgebouw	0,3	7,2	–	2,6	4,6	33,5	23,7	28,3
onderwijsgebouw	0,3	28,9	1,4	1,1	6,7	15,5	21,1	25,4
gezondheidszorg	0,9	10,8	0,6	14,4	1,3	23,8	25,7	23,4
industrie, landbouw, veeteelt	1,5	3,4	0,2	0,5	7,9	18,5	33,0	36,5
stationsgebouw	0,0	22,7	–	4,5	4,5	15,9	27,3	25,0
bijeenkomstgebouw (ontmoeting, verzamel)	1,1	10,4	0,3	2,2	3,6	26,2	27,1	30,2
in aanbouw zijnde/								
algehele renovatie	0,0	17,6	8,8	–	26,5	2,9	17,6	26,5
leegstaand	0,1	49,3	2,1	–	4,2	1,4	8,5	34,5
bestemd voor de sloop	0,2	63,3	0,5	–	0,9	–	13,5	21,9
Onbekend	1,8	11,5	0,4	0,4	0,9	5,0	13,1	68,7

Bron: CBS.

**Tabel A.2.3**  
**Buitenbranden naar object en oorzaak**

	Totaal	w.v. met als oorzaak						
		brand- stichting	vanda- lisme	spelen met vuur door kin- deren	afbran- den van bermen/ verbran- den van afval	onge- luk/ aan- rijding	andere	onbekend
	<i>x 1 000</i>							
1995	30,3	7,9	7,3	1,3	0,9	0,3	4,3	8,2
2000	30,4	9,1	7,9	0,8	0,7	0,2	3,6	8,1
2005	28,5	8,3	5,4	0,7	0,6	0,2	3,2	10,1
2006	33,8	9,3	5,7	0,8	0,8	0,2	3,7	13,2
2007	31,0	9,0	5,1	0,7	0,7	0,2	3,1	12,2
2008	29,1	8,3	4,4	0,5	0,6	0,2	3,4	11,6
	<i>x 1 000</i>		<i>%</i>					
2008	29,1	28,7	15,0	1,8	2,1	0,7	11,8	39,9
w.v.								
papier-, vuilcontainer, afvalbak, los afval	11,8	38,3	24,1	1,9	0,9	0,0	4,2	30,6
afval op afgesloten terreinen, particulier berm, bos, heide, natuurterreinen e.d.	2,0	28,0	12,4	1,8	16,3	0,0	11,9	29,5
personenauto (incl. sloopauto)	4,4	26,0	11,9	4,3	2,6	0,1	10,6	44,4
overige auto's (incl. autobussen)	3,7	18,2	3,1	0,1	0,1	3,4	23,8	51,2
	0,7	15,2	2,6	-	-	3,9	34,0	44,3
schepen, beroepsvaart	0,0	2,5	-	-	-	-	60,0	37,5
schepen, recreatievaart	0,1	6,9	-	-	-	1,4	48,6	43,1
spoorwagematerieel (rollend)	0,0	12,5	-	-	-	6,3	53,1	28,1
chemische industrie (openluchtinstallaties)	0,0	13,3	-	-	-	-	66,7	20,0
overige nijverheid en industrie	0,1	21,6	6,4	-	-	-	38,4	33,6
andere	6,1	20,9	10,0	1,1	0,8	0,4	15,9	51,0

Bron: CBS.

**Tabel A.2.4**  
**Branden en schade, per provincie en gemeentegrootte**

	Branden			Schade	
	totaal	zonder schade	met schade	totaal	gemiddeld per brand met schade
	<i>x 1 000</i>			<i>mln euro</i>	<i>1 000 euro</i>
1995	46,1	22,5	23,6	479	20,3
2000	46,0	23,6	22,4	723	32,2
2005	43,2	17,3	25,9	735	28,3
2006	49,8	20,4	29,3	715	24,4
2007	47,3	20,5	26,9	864	32,1
2008	45,4	18,1	27,2	1 007	37,0
Groningen	1,6	0,7	0,9	30	34,2
Friesland <sup>1)</sup>	.	.	.	.	.
Drenthe	1,3	0,2	1,1	25	22,8
Overijssel	2,8	0,7	2,2	70	32,2
Flevoland	1,0	0,3	0,6	28	44,6
Gelderland	4,9	2,1	2,8	111	39,4
Utrecht	3,2	1,2	2,1	54	26,0
Noord-Holland <sup>1)</sup>	.	.	.	.	.
Zuid-Holland	11,7	7,1	4,6	284	61,5
Zeeland	1,0	0,2	0,8	25	31,7
Noord-Brabant	6,2	1,3	4,9	127	25,8
Limburg	3,0	0,7	2,4	111	47,2
<b>Gemeenten naar aantal inwoners</b>					
150 000 of meer	10,1	5,8	4,3	161	37,2
100 000 tot 150 000	5,4	2,7	2,7	68	25,1
50 000 tot 100 000	10,5	3,6	6,9	361	52,4
20 000 tot 50 000	13,9	4,5	9,4	300	31,8
Minder dan 20 000	5,5	1,6	3,9	118	30,1

Bron: CBS.

<sup>1)</sup> Niet beschikbaar wegens onvoldoende respons.

**Tabel A.2.5**  
**Branden met schade per schadeklasse**

	1995	2000	2005	2006	2007	2008
	<i>x 1 000</i>					
<b>Branden met schade</b>						
tot 5 000 euro	15,9	13,7	14,2	17,4	15,7	14,5
5 000 tot 25 000 euro	5,7	6,7	8,0	9,0	8,1	9,2
25 000 tot 50 000 euro	1,0	0,8	1,7	1,4	1,6	1,8
50 000 tot 250 000 euro	0,8	1,0	1,7	1,2	1,1	1,2
250 000 tot 500 000 euro	0,1	0,1	0,2	0,2	0,2	0,2
500 000 euro of meer	0,1	0,1	0,2	0,2	0,2	0,3
Totaal	23,6	22,4	25,9	29,3	26,9	27,2
	<i>mln euro</i>					
<b>Schadebedrag</b>						
tot 5 000 euro	26,4	23,2	23,0	27,8	27,4	27,8
5 000 tot 25 000 euro	63,4	75,4	92,8	96,9	90,1	107,4
25 000 tot 50 000 euro	35,2	29,4	58,6	47,9	55,7	63,6
50 000 tot 250 000 euro	90,2	100,6	158,5	122,0	112,0	120,3
250 000 tot 500 000 euro	37,9	46,7	82,3	51,5	58,8	80,4
500 000 euro of meer	226,2	447,6	320,0	368,7	520,1	607,4
Totaal	479,4	723,0	735,2	714,8	864,1	1 007,0

Bron: CBS.

**Tabel A.2.6**  
**Aandeel woningbranden met een opkomsttijd korter dan acht minuten<sup>1)</sup>**

	1995	2000	2005	2006	2007	2008
	%					
Etagewoning	85	81	63	62	62	63
Portiekflat	76	75	55	60	55	66
Portiekwoning	89	79	70	61	69	65
Duplexwoning	67	54	38	42	37	39
Vrijstaande woning	49	40	19	23	26	22
Eengezinswoning in rij	67	58	40	37	43	43
Galerijflat	73	66	47	56	53	55
Hoogbouwflat (in pandige gang)	77	67	54	49	50	50
Grote villa	78	57	40	34	27	29
Totaal	71	65	45	44	47	46

Bron: CBS.

<sup>1)</sup> Percentage van het totaal aantal branden in de betreffende rubriek.

**Tabel A.2.7**  
**Branden in woningen naar soort woning en oorzaak<sup>1)</sup>**

	1995	2000	2005	2006	2007	2008
	<i>x 1 000</i>					
Totaal	7,1	6,8	5,1	5,4	4,9	5,2
w.o.						
etagewoning	1,4	1,4	0,9	0,9	0,9	0,8
eengezinswoning in rij	2,5	2,5	2,1	2,3	2,1	2,1
hoogbouwflat (inpandige gang)	0,3	0,2	0,1	0,1	0,1	0,1
	%					
<b>Etagewoning</b>						
Brandstichting	8	9	9	9	8	12
Spelen met vuur door kinderen	2	3	2	2	2	1
Roken	4	4	3	2	3	4
Defect/verkeerd gebruik apparaat/product	36	34	33	32	31	35
Overig	32	30	29	29	30	26
Onbekend	18	20	24	26	26	21
<b>Eengezinswoning in rij</b>						
Brandstichting	8	9	6	7	6	5
Spelen met vuur door kinderen	4	3	1	2	1	2
Roken	3	3	3	3	2	2
Defect/verkeerd gebruik apparaat/product	45	43	40	38	38	35
Overig	26	26	29	29	31	33
Onbekend	14	16	22	23	22	23
<b>Hoogbouwflat (inpandige gang)</b>						
Brandstichting	25	30	23	16	14	19
Spelen met vuur door kinderen	11	3	0	2	0	–
Roken	3	4	8	5	6	4
Defect/verkeerd gebruik apparaat/product	23	24	28	27	21	30
Overig	17	25	19	25	26	26
Onbekend	20	14	22	26	33	21

Bron: CBS.



**Tabel A.3.1**  
**Hulpverleningen per 100 duizend inwoners, per provincie en gemeentegrootte**

	1995	2000	2005	2006	2007	2008
Groningen	173	176	160	177	156	189
Friesland <sup>1)</sup>	113	164	150	147	164	.
Drenthe	198	222	222	203	231	241
Overijssel	178	186	180	204	249	225
Flevoland	154	230	165	176	334	238
Gelderland	187	226	207	204	221	226
Utrecht	178	250	192	219	334	252
Noord-Holland <sup>1)</sup>	276	280	308	369	408	.
Zuid-Holland	268	322	277	303	373	328
Zeeland	111	154	175	159	245	196
Noord-Brabant	184	211	188	192	261	231
Limburg	277	261	198	192	280	223
Nederland	218	249	226	245	302	268
<b>Gemeenten naar aantal inwoners</b>						
150 000 of meer	349	367	341	389	418	389
100 000 tot 150 000	256	288	253	262	293	305
50 000 tot 100 000	253	266	231	261	335	270
20 000 tot 50 000	172	192	167	168	238	199
Minder dan 20 000	153	196	181	187	257	228

Bron: CBS.

<sup>1)</sup> Cijfers over 2008 niet beschikbaar wegens onvoldoende respons.

**Tabel A.3.2**  
**Hulpverleningen naar maand**

	1995	2000	2005	2006	2007	2008
<i>x 1 000</i>						
Totaal	33,7	39,4	36,9	40,0	49,4	43,9
Januari	3,2	2,3	3,2	2,7	12,8	3,3
Februari	2,3	2,2	2,6	2,3	2,6	3,0
Maart	2,7	2,4	2,7	2,8	3,1	5,0
April	2,3	2,7	2,7	2,6	3,1	3,1
Mei	3,0	7,7	3,0	4,0	3,4	3,7
Juni	2,9	3,5	3,5	3,6	4,5	3,8
Juli	3,9	3,3	3,9	4,2	4,3	4,2
Augustus	3,3	3,1	3,0	4,9	3,0	4,1
September	2,9	3,1	2,8	3,1	3,0	3,1
Oktober	2,5	3,8	2,6	3,1	3,0	3,3
November	2,2	2,6	4,4	3,3	3,1	4,0
December	2,6	2,6	2,5	3,5	3,5	3,3

Bron: CBS.

**Tabel A.3.3**  
**Hulpverleningen naar aard, per provincie en gemeentegrootte<sup>1)</sup>**

	Totaal	Geen hulp (meer) nodig	Bevrij- den of redden van per- sonen	Bergen of ver- wijderen van auto e.d.	Reinigen van wegen of terreinen	Openen van deuren	Bestrij- den van water- over- last of storm- schade	Bevrij- den van dieren	Andere werk- zaamheden (incl. onbekend)/ niet ingevuld
	<i>x 1 000</i>								
1995	33,7	2,4	5,9	1,7	7,3	2,5	5,1	3,4	7,2
2000	39,4	2,3	6,3	1,4	7,4	2,4	8,5	2,8	11,4
2005	36,9	2,3	4,8	0,7	3,5	1,7	5,5	2,5	17,8
2006	40,0	2,7	5,2	0,7	3,2	2,0	5,7	2,6	19,9
2007	49,4	3,6	5,3	0,6	3,2	1,9	9,6	2,0	23,1
2008	43,9	4,7	5,2	0,5	2,5	1,7	5,0	2,0	23,5
Groningen	1,1	0,1	0,2	0,0	0,1	0,1	0,1	0,1	0,4
Friesland <sup>2)</sup>	.	.	.	.	.	.	.	.	.
Drenthe	1,2	0,1	0,1	0,0	0,1	0,0	0,1	0,1	0,8
Overijssel	2,5	0,1	0,2	0,0	0,1	0,1	0,1	0,1	1,9
Flevoland	0,9	0,1	0,1	0,0	0,0	0,0	0,1	0,0	0,5
Gelderland	4,5	0,7	0,6	0,1	0,4	0,2	0,5	0,2	2,0
Utrecht	3,0	0,2	0,3	0,0	0,3	0,1	0,3	0,2	1,7
Noord-Holland <sup>2)</sup>	.	.	.	.	.	.	.	.	.
Zuid-Holland	11,3	0,9	1,4	0,1	0,5	0,6	1,6	0,5	6,0
Zeeland	0,7	0,0	0,1	0,0	0,1	0,0	0,0	0,0	0,5
Noord-Brabant	5,6	1,2	0,4	0,1	0,3	0,1	0,3	0,1	3,2
Limburg	2,5	0,1	0,2	0,0	0,2	0,0	0,3	0,1	1,6
<b>Gemeenten naar aantal inwoners</b>									
150 000 of meer	13,7	1,6	1,8	0,1	0,5	0,8	2,0	0,4	6,6
100 000 tot 150 000	5,1	0,3	0,8	0,1	0,4	0,4	0,6	0,2	2,4
50 000 tot 100 000	8,2	0,4	0,9	0,1	0,4	0,3	0,8	0,3	5,3
20 000 tot 50 000	11,6	1,4	1,3	0,2	0,8	0,3	1,1	0,7	6,4
Minder dan 20 000	5,4	0,9	0,5	0,1	0,4	0,0	0,5	0,4	2,8

Bron: CBS.

<sup>1)</sup> Het is mogelijk dat in of op een object meerdere werkzaamheden zijn verricht.

<sup>2)</sup> Niet beschikbaar wegens onvoldoende respons.

**Tabel A.4.1**  
**Brandweertieners per brandweerregio, op 1 januari**

	1995	2000	2005 <sup>1)</sup>	2006 <sup>1)</sup>	2007 <sup>2)</sup>	2008 <sup>2)</sup>	2009 <sup>2)</sup>
	<i>x 1 000</i>						
Totaal	26,9	26,9	27,3	27,4	27,1	27,0	26,9
1 Midden- en West-Brabant	2,0	1,9	1,8	1,8	1,8	1,7	1,8
4 Gooi en de Vechtstreek	0,4	0,5	0,5	0,5	0,5	0,5	0,4
5 Zeeland	1,3	1,2	1,3	1,3	1,3	1,3	1,2
6 Noord-Holland Noord	1,4	1,4	1,5	1,5	1,5	1,5	1,4
10 Zuid-Holland Zuid	1,0	0,9	1,0	1,0	1,0	1,0	1,0
11 Zuidoost-Brabant	1,1	1,0	1,0	1,1	1,1	1,1	1,1
13 Zaanstreek-Waterland	0,8	0,8	0,8	0,8	0,8	0,8	0,8
16 Hollands-Midden	1,3	1,3	1,2	1,2	1,2	1,3	1,3
20 Rotterdam-Rijnmond	1,5	1,7	1,7	1,7	1,6	1,5	1,6
23 Fryslân	1,2	1,2	1,3	1,3	1,3	1,3	1,3
31 Noord- en Oost-Gelderland	1,5	1,5	1,5	1,5	1,5	1,6	1,5
34 Groningen	0,8	0,9	0,9	0,9	0,9	0,9	0,9
35 Twente	1,0	1,0	1,0	1,0	1,0	0,9	0,9
41 IJssel-Vecht	0,8	0,8	0,9	1,0	1,0	0,9	1,0
42 Noord- en Midden Limburg	0,9	0,9	0,9	1,0	0,9	0,8	0,8
44 Kennemerland	0,5	0,5	0,5	0,5	0,5	0,7	0,7
45 Gelderland Midden	1,1	1,1	1,1	1,1	1,0	1,1	1,1
46 Haaglanden	1,0	1,0	1,0	1,0	1,0	1,1	1,0
48 Gelderland-Zuid	1,0	0,9	0,9	0,9	1,0	0,9	0,9
50 Utrechtsland	2,0	2,1	2,2	2,1	2,1	2,0	2,1
51 Amsterdam-Amstelland	1,0	1,1	1,0	0,9	1,0	0,8	0,9
65 Flevoland	0,4	0,5	0,5	0,5	0,5	0,5	0,5
67 Zuid-Limburg	0,7	0,8	0,8	0,8	0,8	0,8	0,7
71 Drenthe	0,8	0,9	0,9	0,9	0,9	0,9	0,9
72 Brabant-Noord	1,1	1,1	1,1	1,1	1,1	1,1	1,1

Bron: CBS.

<sup>1)</sup> Personeel in operationele dienst.

<sup>2)</sup> Brandweerpersoneel werkzaam in hun rang.

**Tabel A.5.1**  
**Brandweer: kosten van gemeenten aan de brandweer en uitrukken<sup>1)</sup>**

	Gemeen- ten	Inwoners per 1 januari	Kosten			Uitrukken	
			totaal	per inwoner	per uitruk	totaal	per duizend inwoners
	<i>abs.</i>	<i>x 1 000</i>	<i>mln euro</i>	<i>euro</i>		<i>x 1 000</i>	<i>abs.</i>
1995	633	15 424	378	25	3 255	116,3	7,5
2000	537	15 864	522	33	3 913	133,3	8,4
2005	467	16 306	799	49	5 759	138,7	8,5
2006	458	16 334	862	53	5 536	155,8	9,5
2007	443	16 358	943	58	5 828	161,8	9,9
2008*	443	16 405	1 006	61	6 623	151,9	9,3
<b>Gemeenten naar aantal inwoners</b>							
150 000 of meer	12	3 521	272	77	6 128	44,4	12,6
100 000 tot 150 000	13	1 658	118	71	6 097	19,3	11,6
50 000 tot 100 000	42	3 023	188	62	6 174	30,5	10,1
20 000 tot 50 000	188	5 821	294	50	7 037	41,7	7,2
10 000 tot 20 000	135	1 987	108	54	8 017	13,4	6,8
5 000 tot 10 000	46	375	25	66	10 557	2,3	6,2
Minder dan 5 000	7	20	2	99	9 366	0,2	10,5

Bron: CBS.

<sup>1)</sup> Inclusief gemeenten vallend onder regionaal korps en zonder eigen brandweerkorps.

B. Brandweerregio's in Nederland op 1 januari 2009

- 1 Midden- en West-Brabant
- 4 Gooi en Vechtstreek
- 5 Zeeland
- 6 Noord-Holland Noord
- 10 Zuid-Holland Zuid
- 11 Zuid-Oost Brabant
- 13 Zaanstreek-Waterland
- 16 Hollands-Midden
- 20 Rotterdam-Rijnmond
- 23 Fryslân
- 31 Noord- en Oost-Gelderland
- 34 Groningen
- 35 Twente
- 41 IJsselland
- 42 Limburg-Noord
- 44 Kennemerland
- 45 Gelderland Midden
- 46 Haaglanden
- 48 Gelderland-Zuid
- 50 Utrechtland
- 51 Amsterdam-Amstelland
- 65 Flevoland
- 67 Zuid-Limburg
- 71 Drenthe
- 72 Brabant-Noord



### C. Enquêteformulier branden

**Centraal Bureau voor de Statistiek**  
Sector Waarneming en statistiekproductie bedrijven Voorburg  
Postbus 4000, 2270 JM Voorburg

Telefoon (045) 570 84 00 Fax (070) 337 59 99 E-mail kbvrv@cbs.nl

**BRANDWEERSTATISTIEK**  
RZ2505

**BRANDEN**

De grijze gearceerde antwoordvelden zijn voor het CBS niet langer relevant

Opgemaakt door: \_\_\_\_\_

Bevorderder: \_\_\_\_\_

Telefoon: \_\_\_\_\_ tst. \_\_\_\_\_

Uitrukgemeente: \_\_\_\_\_

Kazernummer: \_\_\_\_\_

Meldiktum: \_\_\_\_\_

Volgnummer: \_\_\_\_\_

**1 Datum alarm/uitruk**

01a Alarmdatum: Dag, Mnd, Jaar

01b Datum uitruk laatste voertuig: \_\_\_\_\_

**7 Loos/vals alarm of brandgerucht**

ja 1  
nee 2 > VERDER VR. 61a

**2 Adresgegevens/brand**

02a Straat en nummer: \_\_\_\_\_

02b Postcode: \_\_\_\_\_

02c Brandgemeente: \_\_\_\_\_

**7b Soort loos/vals alarm**

veleerdelige melding ..... 1  
verreemde melding (brandgewicht) ..... 2  
brandmeldinstallatie t.g.v. Winkelmotoren ..... 3  
brandmeldinstallatie t.g.v. sloring apparaatuur ..... 4  
brandmeldinstallatie t.g.v. onvolgdoende andersloed ..... 5  
brandmeldinstallatie anders ..... 6  
andres ..... 77  
onbekend ..... 77

**13a Waren er slachtoffers**

ja 1  
nee 2 > VERDER VR. 14a

**3 Inzet binnen het verzorgingsgebied**

ja 1  
nee 2

**Indien "brandmeldinstallatie" ook vr. 20a en 20b invullen**

**13b Slachtoffers**

	total personeel brandweer	burgers
sloden		
gevangsten (traumod ziekerhuis e.d.)		

**4 Tijdstip**

	1e uitruk	2e uitruk	3e uitruk
uur	min.	uur	min.
melding			
alarmering			
inopdracht			
aanrijden			
ingezet			
terug keuzere			

**8a Materiële schade**

ja 1  
nee 2 > VERDER VR. 09  
ja, bedrag onbekend ..... 3 > VERDER VR. 09

**14a Zijn er reddingen gedaan**

ja 1  
nee 2 > VERDER VR. 17a

**5 Gemeld door**

gebruiker ..... 1  
buren, omwonenden, voorbijgangers ..... 2  
polis ..... 3  
brandmeldinstallatie ..... 4  
andres ..... 77  
onbekend ..... 77

**8b Schadebedrag (geschat) in euro's**

DUNC: \_\_\_\_\_

**14b Geredde personen**

	total personeel brandweer	burgers
door de brandweer		
door andere		

**6a Uitruk / inzet materieel**

	Uitruk	inzet
tankauto's		
hulpverleningsvoertuigen I		
hulpverleningsvoertuigen II / III		
malakidier		
hoogwerker		
deurklop (D+D)		
voerbredings/voormanndvoeren		
duikvoertuig		
ander materieel		
total materieel		

**9 Schoorsteenbrand**

ja 1 > EINDE  
nee 2

**15a Was de aanwezigheid van gevaarlijke stoffen van invloed op de (brand)bestrijding**

ja 1  
nee 2

**6b Uitruk / inzet personeel**

	Uitruk	inzet
bevoegd		
wettelijk		
bedrijfsaangeheer		
total personeel		

**10 Buitenbrand**

ja 1  
nee 2 > VERDER VR. 13a

**15b Stof**

GI-nummer	I	II
VN-nummer		
Hoofdwedheid in sterkiogram		

**11 Object buitenbrand**

papier-, verfbakker, alvleek, kas afval op straat ..... 1  
afval op afgeleiden keramiek, particuliere ornen ..... 2  
boren, bose, helde, rebusvrijheden e.d. .... 3  
personeelsauto (incl. autobussert) ..... 4  
overige auto's (incl. autobussert) ..... 5  
schepen, Deropsvaart ..... 6  
schepen, recreatievaart ..... 7  
spaanweggrindmeel (molend) ..... 8  
ohmische industrie (openluchtmotoren) ..... 9  
overige metalenindustrie ..... 10  
andres ..... 77

**12 Vermoedelijke oorzaak buitenbrand**

brandbelasting ..... 1  
vandallisme ..... 2  
spelen met vuur door kinderen ..... 3  
abandon van brennen/verbranden van afval ..... 4  
ongeluk, beroving ..... 5  
andres ..... 77  
onbekend ..... 88

**16a Was bij de brand sprake van milieuhetastende effecten**

ja 1  
nee 2

**16b Welke specifieke milieubeschermdende maatregelen zijn door de brandweer genomen**

t.a.v. oppervlaktewater/riool door:

opvang bluswater ..... 1  
opvang uitstromende stoffen ..... 2  
verdunnen, neutraliseren ..... 3

t.a.v. bodemverontreiniging door:

afvoer verbrande resten ..... 4

t.a.v. luchtverontreiniging door:

meten van gasconcentraties ..... 5  
geen ..... 6  
andere maatregelen ..... 77

**16c Waren deze milieumaatregelen effectief**

ja ..... 1  
nee ..... 2  
gedeeltelijk ..... 3  
onbekend ..... 88

**17a Zijn er blusopgingen gedaan of beperkende maatregelen genomen voor aankomst brandweer**

ja 1  
nee 2 > VERDER VR. 18a



## D. Enquêteformulier hulpverlening

**Centraal Bureau voor de Statistiek**  
 Sector Waarneming en statistiekproductie bedrijven Voorburg  
 Postbus 4800, 2270 JM Voorburg

Telefoon (045) 570 64 00 Fax (070) 697 59 79 E-mail kvvv@cbs.nl

**BRANDWEERSTATISTIEK**  
**RZ2504**

**HULPVERLENING**

De gris gearceerde antwoordvelden zijn voor het CBS niet langer relevant.

Opgemaakt door

Bevalvoerder

Telefoon  tst.

Uitrukgemeente |

Kazernummer .....

Melddatum .....

Volgnummer .....

**1 Datum alarm/Inruk**

01a Alarmdatum ..... dag maand jaar

01b Datum Inruk laatste voertuig .....

**2 Adresgegevens/hulpverlening**

02a Staat en nummer .....

02b Postcode .....

02c Snelheid hulpverlening ..... ja 1  
nee 2

02d Hulpverleningsgemeente: .....

**3 Inzet binnen het verzorgingsgebied**

ja ..... 1  
nee ..... 2

**4 Tijdstip**

	1e uitruk uur min.	2e uitruk uur min.	3e uitruk uur min.
inrukking .....	<input type="text"/>	<input type="text"/>	<input type="text"/>
alarmering .....	<input type="text"/>	<input type="text"/>	<input type="text"/>
uitgerukt .....	<input type="text"/>	<input type="text"/>	<input type="text"/>
aankomst .....	<input type="text"/>	<input type="text"/>	<input type="text"/>
ingerukt .....	<input type="text"/>	<input type="text"/>	<input type="text"/>
terug kazerns .....	<input type="text"/>	<input type="text"/>	<input type="text"/>

**5 Gemeld door**

gebruiker ..... 1  
 buren, cravenenden, voorbijgangers ..... 2  
 politie ..... 3  
 GG en GD / C.P.A. .... 4  
 anders ..... 77  
 onbekend ..... 88

**6a Uitruk / Inzet materieel**

	Uitruk	Inzet
sanitaziepuik .....	<input type="text"/>	<input type="text"/>
hulpverleningswagen I .....	<input type="text"/>	<input type="text"/>
hulpverleningswagen II / III .....	<input type="text"/>	<input type="text"/>
autoladder .....	<input type="text"/>	<input type="text"/>
hoogwerker .....	<input type="text"/>	<input type="text"/>
dienstauto (OV) .....	<input type="text"/>	<input type="text"/>
verbinding/ommandowagen .....	<input type="text"/>	<input type="text"/>
dullewagen .....	<input type="text"/>	<input type="text"/>
ander materieel .....	<input type="text"/>	<input type="text"/>
<b> totaal materieel</b> .....	<input type="text"/>	<input type="text"/>

**6b Uitruk / Inzet personeel**

	Uitruk	Inzet
beroeps .....	<input type="text"/>	<input type="text"/>
wijwillig .....	<input type="text"/>	<input type="text"/>
bedrijfsbrandweer .....	<input type="text"/>	<input type="text"/>
<b> totaal personeel</b> .....	<input type="text"/>	<input type="text"/>

**7 Melding zonder dat er reden was voor hulpverlening**

ja 1 > **EINDE**  
nee 2

**8 Informatie politie**

08a Is de politie ter plaatse geweest? ja 1  
nee 2

08b Heeft de politie getracht hulp te verlenen ja 1  
nee 2

**9a Object waaraan of waarin hulp verleend is**

gebouwen ja 1  
geen gebouwen nee 2 > **VERDER VR. 9b**

**9b Nadere specificatie gebouwen**

woongebouwen .....	1
gebouwen in de chemische industrie .....	2
gebouwen overige industrie .....	3
(ambachtelijke) werkplaatsen .....	4
winkels .....	5
onderwijsgebouwen .....	6
zieken-, bejaarden-, verzorgingshuis .....	7
horecabedrijven .....	8
andere .....	77
onbekend .....	88

> **VERDER VR. 10a**

**9c Nadere specificatie geen gebouwen**

woonwag ..... 21
wagen, straten, terreinen, bermen, open terrein (geen opslagtrein) ..... 22
persoonsauto ..... 23
vrachtauto ..... 24
tankauto ..... 25
andere motorvoertuigen ..... 26
spoorwagen ..... 27
spoorstelwagen ..... 28
overige treinstellen (locomotief e.d.) ..... 29
schepen binnenvaart, beroepsvaart ..... 30
recreatievaart ..... 31
zeevaart ..... 32
opslagtrein chemische industrie 33
overige industrie ..... 34
water ..... 35
andere ..... 77
onbekend ..... 88

**10a Was de aanwezigheid van gevaarlijke stoffen van invloed op de hulpverlening**

ja 1  
nee 2

**10b Stof**

	I	II
GI-nummer .....	<input type="text"/>	<input type="text"/>
VN-nummer .....	<input type="text"/>	<input type="text"/>
hoeveelheid in liter/kilogram .....	<input type="text"/>	<input type="text"/>


**EINDE**

Indien uw (korps/kazerns)bevalvoerder bij deze hulpverlening niet de leiding had Wel verder invullen bij assistentie aan ambulance en/of andere diensten





## E. Enquêteformulier personeel




**Centraal Bureau voor de Statistiek**  
Sector Waarneming en statistisch-productie bedrijven Den Haag  
Postbus 24500, 2480 HA Den Haag

Telefoon: (045) 570 84 00      Fax: (070) 357 58 83      E-mail: contactcenter@cbs.nl

RZ3092  
**Brandweerstatistiek**  
**2009**

**Personeel van de brandweer**

Sleutel



Gesme teruggenden voor  
In bijgevoegde portuile restorenvelop.  
Willi u controleren of de code in het venster  
zichtbaar is?

**Alle opgaven betreffen 1 januari 2009**

**1. Brandweerpersoneel, werkzaam in hun rang, naar rangniveau <sup>1)</sup> (in werkzame personen)**

	Hoger <sup>1)</sup>	Middelbaar <sup>1)</sup>	Lager <sup>1)</sup>
Beroeps <sup>2)</sup> .....	<input type="text"/>	<input type="text"/>	<input type="text"/>
w.v. mannen .....	<input type="text"/>	<input type="text"/>	<input type="text"/>
w.v. vrouwen .....	<input type="text"/>	<input type="text"/>	<input type="text"/>
Vrijwillig <sup>3)</sup> .....	<input type="text"/>	<input type="text"/>	<input type="text"/>
w.v. mannen .....	<input type="text"/>	<input type="text"/>	<input type="text"/>
w.v. vrouwen .....	<input type="text"/>	<input type="text"/>	<input type="text"/>
Vacatures, openstaand op 1 januari 2009 .....	<input type="text"/>	<input type="text"/>	<input type="text"/>

**2. Overig personeel, werkzaam voor de brandweer, naar opleidingsniveau (in werkzame personen) <sup>4)</sup>**

	Hbo/Wo	Mbo	Lbo
Personeel voor pro-actie/preventie .....	<input type="text"/>	<input type="text"/>	<input type="text"/>
Overig personeel .....	<input type="text"/>	<input type="text"/>	<input type="text"/>

**3. Uitrukposten, geleid door een bevelvoerder, bij uw korps?**

Aantal uitrukposten .....

**Ingevuld door:**

Naam:       Telefoon:

E-mail-adres:

**Voetnoten**

<sup>1)</sup> Rangniveau (bij uitoefening): de verdeling is gebaseerd op het Beesluit brandweerpersoneel, gepubliceerd in het Staatsblad 1991, nr. 276; Hoger: (Asp.-officier + AdJ. Hoofdbrandmeester en hoger), Middelbaar: (Asp.-onderofficier, Onderbrandmeester, Brandmeester), Lager: (Asp.-brandwacht, Brandwacht 1/m Hoofdbrandwacht).

<sup>2)</sup> Eigen personeel dat één of meer brandweertaken als hoofdberoep uitoefent.

<sup>3)</sup> Personen, die zich vrijwillig ter beschikking hebben gesteld om bij de brandweer werkzaam te zijn, zonder daarvan een hoofdberoep te maken.

<sup>4)</sup> Dit heeft alleen betrekking op personeel dat nog niet eerder genoemd is onder vraag 1.

RZ3092

# *Aan de Brandweerstatistiek 2008 werkten mee*

## *Reguliere teksten, staten, tabellen en grafieken*

D. Boer  
Drs. R. Kleingeld  
W.T. Vissers

## *Met dank aan*

G. Batenburg  
E.A. Collard  
E.R. Hansildaar  
C.M.E. Hijstek  
Drs. F. Hoekema  
F.A.M. Kerkvliet  
N.M. Koppers  
J.J.G. Schroth  
P.J. Spaans  
L.J. Stechweij  
De gemeentelijke en regionale brandweerkorpsen

## *Eindredactie*

Drs. V.S. Lalta





