

De parade van Pen en de inkomensverdeling in Nederland

Linda Moonen

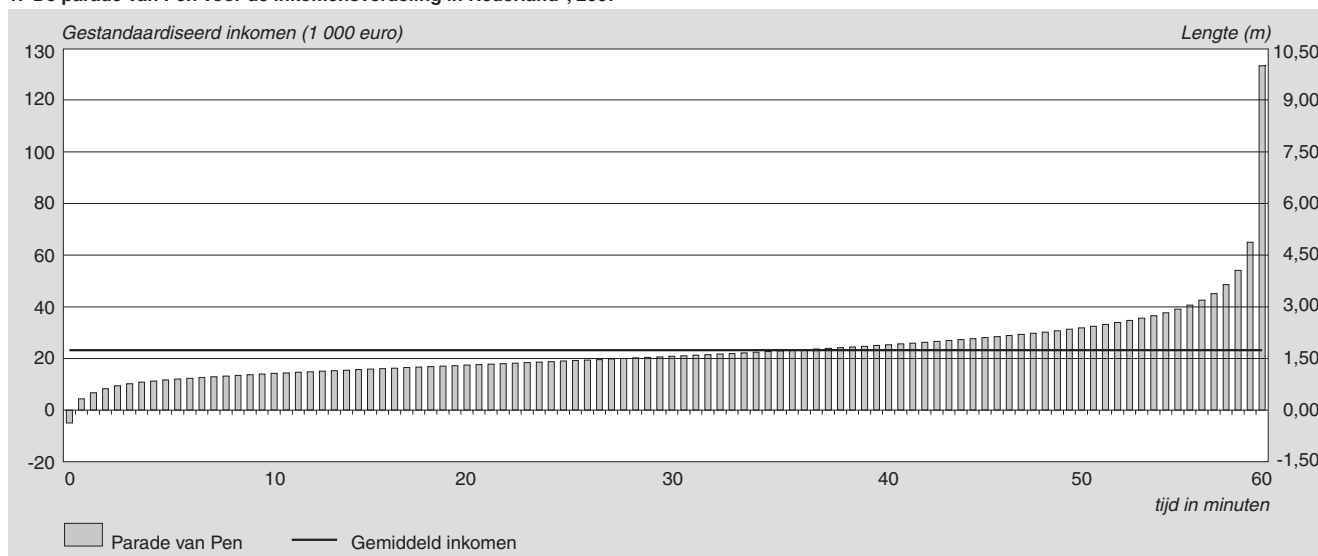
In de parade van Pen komt de Nederlandse bevolking voorbij in oplopende volgorde van hun inkomen. Als eerste komen mensen uit de armste gezinnen, achteraan lopen personen uit huishoudens met een topinkomen. In het begin trekken vooral jongeren, studenten en ondernemers met verlies voorbij. Als laatste passeren de ondernemers met hoge winsten en mensen uit huishoudens met hoge vermogensinkomsten. Opvallend is dat Jan Modaal met zijn gezin al vrij vroeg in de optocht voorbij komt.

1. Inleiding

Een sprekende manier om de inkomensverdeling van een bevolking in kaart te brengen is door middel van de zogenaamde optocht van dwergen en reuzen. Deze optocht is in 1971 bedacht door de Nederlandse econoom Jan Pen en wordt daarom ook wel kortweg de parade van Pen genoemd. In deze parade trekt in één uur tijd de hele bevolking voorbij, in oplopende volgorde van het inkomen. Voor alle huishoudens wordt de lengte van de huishoudensleden gerelateerd aan hun inkomen. Personen die deel uitmaken van een huishouden met een gemiddeld gestandaardiseerd inkomen (zie Begrippenlijst) krijgen een gemiddelde lengte: 1,74 meter. Mensen met een lager inkomen worden als het ware in elkaar gedruwd tot dwergen, terwijl degenen met een hoger inkomen reusachtige proporties kunnen aannemen. Zo kun je aan het uiterlijk van personen zien hoe hoog het inkomen van zijn of haar huishouden ongeveer is.

In dit artikel is de parade van Pen toegepast op de inkomensverdeling in Nederland voor het jaar 2007. Hoe gelijk zijn de inkomens in ons land verdeeld? En wie zijn de reuzen en de dwergen?

1. De parade van Pen voor de inkomensverdeling in Nederland¹⁾, 2007*



¹⁾ Om presentatieredenen zijn de personen samengevoegd tot honderd 1%-groepen. Voor elke groep wordt het gemiddelde inkomen als referentiepunt genomen.

Jan Pen

Jan Pen (Lemmer, 15 februari 1921) is een Nederlandse econoom, hoogleraar en columnist. Hij is schrijver van verschillende boeken over economie. Pen studeerde aan de Gemeentelijke Universiteit van Amsterdam waar hij in 1950 promoveerde op de theorie der collectieve loononderhandelingen. Hij was directeur Algemene Economische Politiek op het ministerie van Economische Zaken. Van 1956 tot 1986 was hij hoogleraar in de staathuishoudkunde en de leer der openbare financiën aan de Faculteit der Rechtsgeleerdheid en de Faculteit der Economische Wetenschappen (FEW) van de Rijksuniversiteit Groningen. Daarnaast schreef hij jarenlang als columnist voor Het Parool en publiceerde hij regelmatig in het Hollands Maandblad en Economisch Statistische Berichten (ESB). Pen is de bedenker van Pen's parade, een grafische voorstelling voor de inkomensverdeling. Een andere aanduiding voor deze figuur is de Parade van dwergen en een enkele reus, die de vorm beschrijft die deze figuur in veel landen aanneemt.

2. De parade van Pen

In figuur 1 wordt de parade van Pen getoond voor de Nederlandse bevolking¹⁾ in 2007. Ook de hoogte van het gemiddelde gestandaardiseerde inkomen is weergegeven. Dat gemiddelde inkomen bedroeg 23,4 duizend euro. Als de inkomens volledig gelijk verdeeld zouden zijn, zou de lijn die de parade van Pen weergeeft precies samenvallen met de lijn van het gemiddelde inkomen (Van den Brakel-Hofmans, 2007). Het blijkt echter dat de inkomensverdeling ongelijk is: personen met een gemiddeld huishoudensinkomen komen pas na 37 minuten voorbij. Dat betekent dat ruim 60 procent van de bevolking een inkomen heeft

dat onder het gemiddelde inkomen ligt. Precies na 30 minuten is de hoogte van het inkomen gelijk aan de mediaan, namelijk 20,7 duizend euro.

De eerste minuut van de optocht ziet er nogal saai uit, er lijkt zelfs niks te gebeuren. Dat komt doordat de eerste personen die voorbij komen een negatief huishoudensinkomen hebben. Ze zijn daardoor als het ware in de grond gedrukt. Twee op de drie van deze ondergrondse figuren zijn ondernemers met verlies. Na één minuut volgen de dwergen; dit zijn personen met de lagere inkomens. De echte reuzen – personen met een topinkomen – trekken aan het einde van de optocht voorbij. Na 58 minuten komen er mensen voorbij met een lengte van 3,75 meter. Zij hebben een huishoudensinkomen van meer dan 50 duizend euro. De laatste 20 seconden passeren er zelfs mensen die ruim 7,5 meter lang zijn. Zij hebben in hun huishouden meer dan een ton te besteden.

Ook Jan Modaal en zijn vrouw en twee kinderen lopen mee. Ze trekken al na 7 minuten voorbij. Met een lengte van 94 centimeter en een inkomen van 12,5 duizend euro behoren ze tot de dwergen. Ruim tien jaar eerder had de familie Modaal nog een bovengemiddeld inkomen (Trimp, 1998), maar sindsdien is hun welvaartspositie sterk gedaald. Huishoudens met eenzelfde samenstelling, maar met een inkomen dat gelijk is aan twee keer het modale inkomen komen na een half uur voorbij: hun inkomen van 20,8 duizend euro valt bijna gelijk met het mediane inkomen.

3. Wie zijn de reuzen en dwergen?

In de parade van Pen komen de verhoudingen tussen de hogere en de lagere inkomens tot uiting. Het is echter niet direct duidelijk wie nu de dwergen en de reuzen zijn. In deze paragraaf wordt hier nader op ingegaan. Achtereenvolgens komen de leeftijd van de hoofdkostwinner, de voornaamste bron van inkomen en de samenstelling van het huishouden aan bod.

3.1 Jongeren en ouderen lopen voorop

In het begin van de parade zien we vooral jongeren langskomen. Van alle personen die deel uitmaken van een huishouden met een hoofdkostwinner jonger dan 25 jaar is na vijf minuten al meer dan de helft gepasseerd. De meeste van hen zijn studenten en alleenstaanden die nog aan het begin van hun carrière staan en nog niet veel verdienen.

Tijdens het eerste kwartier komen er ook veel ouderen voorbij. Tussen de 7de en de 17de minuut bestaat de stoet voor een kwart uit mensen uit huishoudens met een 65-plusser aan het hoofd. Dit zijn veelal huishoudens waar de hoofdkostwinner alleen een AOW-uitkering krijgt. Personen die naast hun AOW-uitkering een aanvullend pensioen ontvangen, lopen ook verderop in de stoet nog mee.

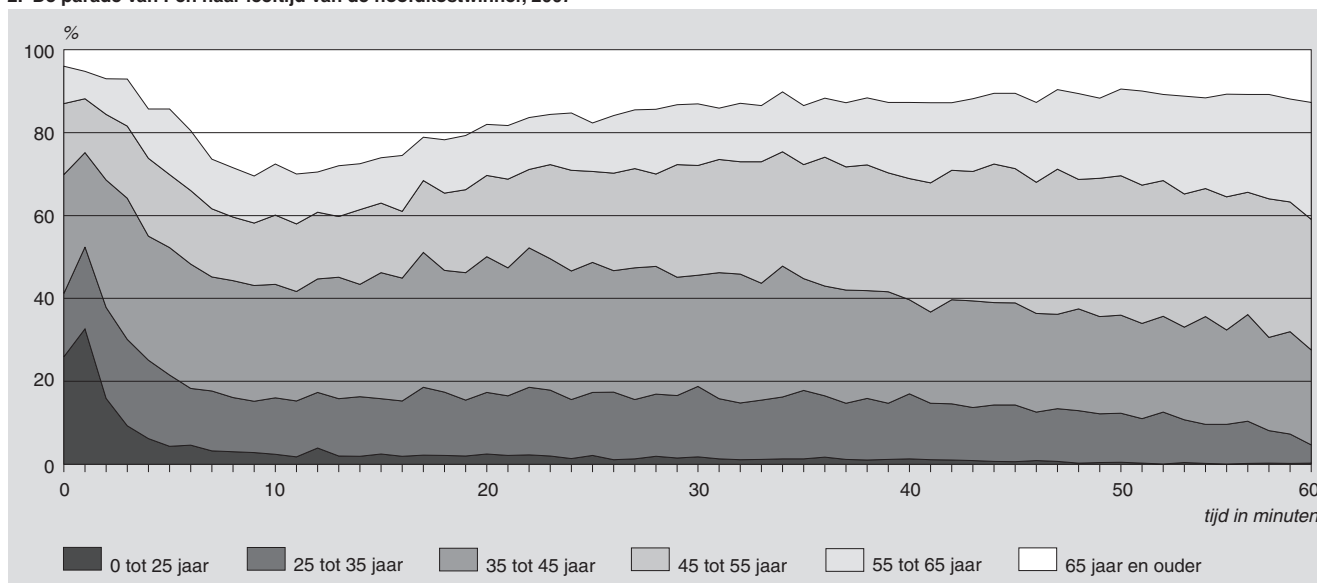
Naarmate de optocht langer duurt, passeren er steeds meer mensen van middelbare leeftijd. De laatste tien minuten komt 80 procent van de voorbijgangers uit een huishouden met een hoofdkostwinner tussen de 35 en 64 jaar. Vooraan in de stoet geldt dit voor iets meer dan de helft van de passanten.

3.2 Ondernemers zijn zowel dwergen als reuzen

Voor de grote meerderheid van de Nederlandse bevolking is inkomen uit arbeid de belangrijkste inkomensbron. Van de 17de tot de 57ste minuut van de optocht maakt ruim 60 procent van de mensen die langskomen deel uit van een huishouden dat voornamelijk leeft van een looninkomen.

Vooraan lopen personen met een negatief huishoudensinkomen. Zoals in paragraaf 1 vermeld, zijn dit voornamelijk ondernemers met verlies. Ook zijn er personen bij uit huishoudens waar negatieve vermogensinkomsten groter zijn dan alle positieve inkomsten bij elkaar. Daarna volgen de lagere inkomens. Onder hen zijn veel studenten, bijstandontvangers, werklozen en arbeidsongeschikten.

2. De parade van Pen naar leeftijd van de hoofdkostwinner, 2007*



Aan het eind van de optocht komen er weer veel ondernemers voorbij. Dit keer zijn het de ondernemers met hoge winsten. In de laatste twee minuten behoort een op de drie mensen tot een ondernemersgezin en een op de tien tot een huishouden waar een directeur of grootaandeelhouder de kost verdient. Van de huishoudens met een inkomen van meer dan 100 duizend euro heeft ruim 16 procent vermogensinkomsten als voornaamste inkomensbron.

3.3 Dwergeren zijn vooral alleenstaanden en personen uit eenoudergezinnen

Alleenstaanden en personen uit eenoudergezinnen lopen veelal vooraan de optocht. Na een kwartier tijd is al de helft van de alleenstaanden en de helft van de alleenstaande ouders en hun kinderen voorbij gekomen. De eerste vijf minuten is zelfs een op de drie voorbijgangers een alleenstaande, terwijl dat de laatste vijf minuten minder dan een op de tien is.

(Echt)paren – zowel met als zonder kinderen – komen relatief vaak laat in de stoet voorbij. Het laatste half uur behoort zelfs 80 procent van de voorbijgangers tot een huishouden met een (echt)paar aan het hoofd. In het begin van de optocht is dat ongeveer 40 procent.

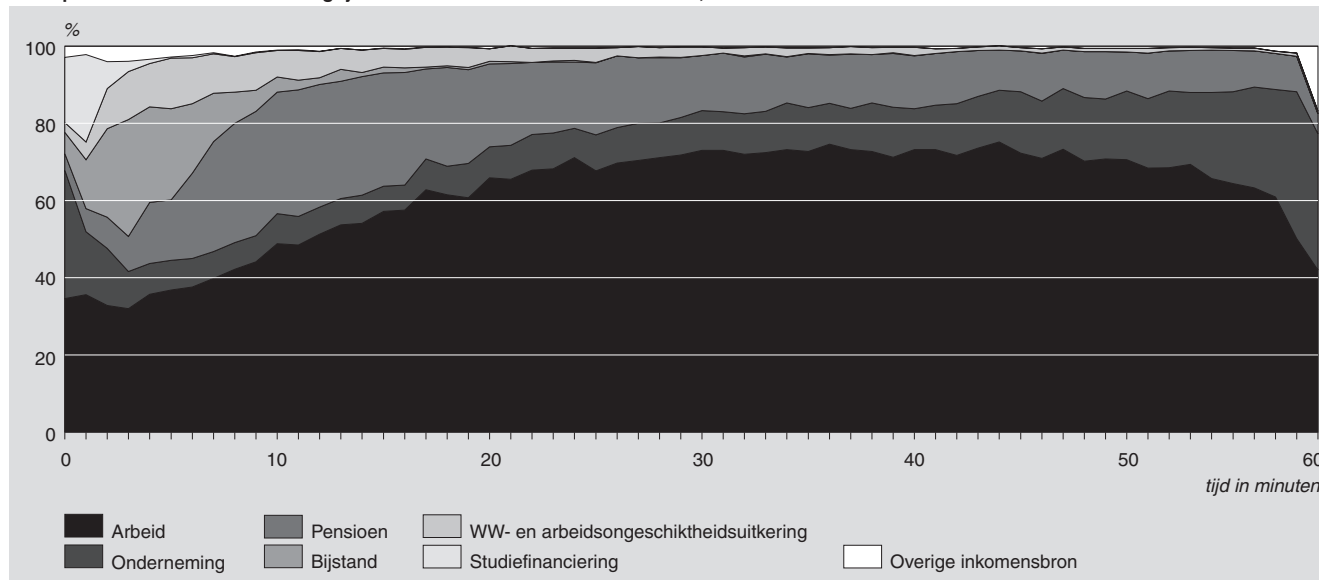
Literatuur

Brakel-Hofmans, M. van den (31 augustus, 2007). *Metten van inkomensongelijkheid*. http://www.cbs.nl/NR/rdonlyres/C6BCB37E-222A-4F21-9651-FB3405FF4B2E/0/Meten_van_inkomensongelijkheid.pdf

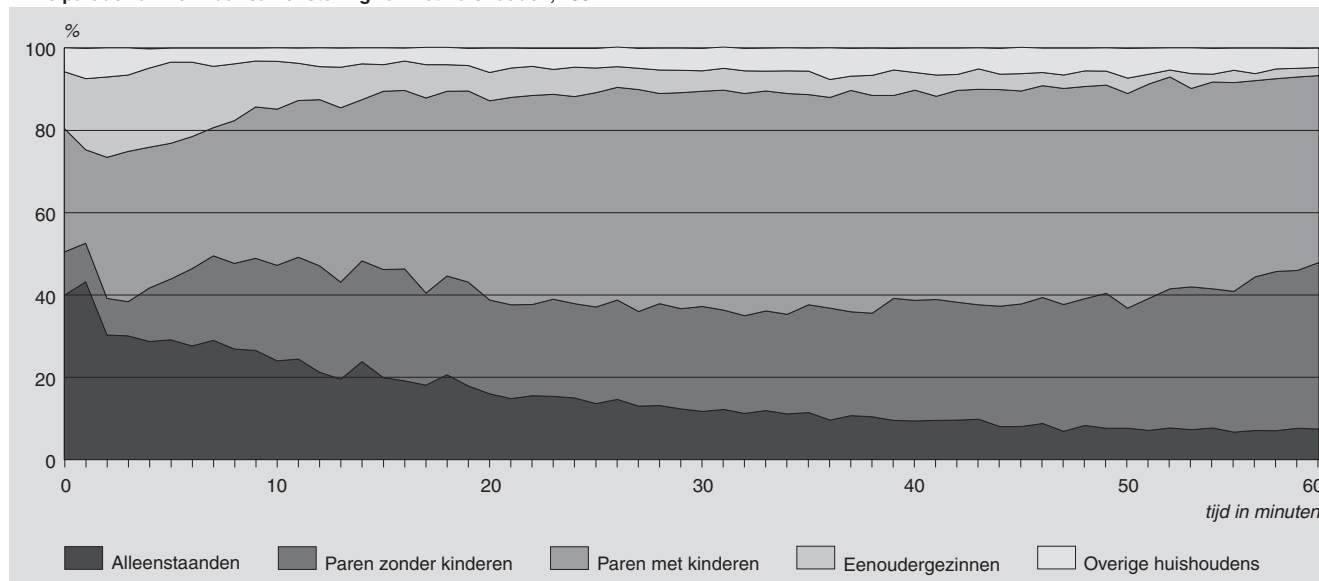
CBS (2004). *Equivalentiefactoren 1995–2000*. Voorburg/Heerlen: Centraal Bureau voor de Statistiek.

Pen, J. (1971). *Income distribution*. Harmondsworth.

3. De parade van Pen naar de belangrijkste inkomensbron van het huishouden, 2007*



4. De parade van Pen naar samenstelling van het huishouden, 2007*



Trimp, L. (1998). Inkomensverdeling 1996: de jaarlijkse op-
tocht van dwergen en reuzen. In: *Jaarboek Welvaartsver-
deling 1998*. Voorburg/Heerlen: Centraal Bureau voor de
Statistiek.

Begrippenlijst

Gestandaardiseerd inkomen

Het bruto-inkomen bestaat uit loon, het inkomen van zelf-
standigen, vermogensinkomsten en uitkeringen (onder
meer in verband met werkloosheid, arbeidsongeschiktheid
en pensioen, alsmede de kinderbijslag en de huurtoeslag).
Het besteedbaar inkomen is het bruto-inkomen na aftrek
van premies en belastingen.

Het maakt natuurlijk veel uit hoeveel mensen binnen een
huishouden van een bepaald inkomen moeten leven. Om
het inkomen van huishoudens van verschillende grootte en
samenstelling vergelijkbaar te maken, wordt het inkomen
daarom gestandaardiseerd. Hiertoe wordt het besteedbare
huishoudensinkomen gedeeld door een equivalentiefactor
(CBS, 2004). In de equivalentiefactor komen de schaal-
voordelen tot uitdrukking die het gevolg zijn van het voeren
van een gemeenschappelijke huishouding. Het aldus
gestandaardiseerde inkomen wordt vervolgens toegekend
aan iedere persoon van het desbetreffende huishouden:
het sluit aan bij wat een persoon als welvaart ervaart.

Modaal inkomen

Het begrip modaal inkomen wordt door het Centraal Plan
Bureau onder andere gebruikt voor de bekende koop-
krachtplaatjes. Het is vastgesteld als het brutoloon van een
alleenverdiener in de marktsector met een niet-werkende
partner en twee kinderen tussen 6 en 11 jaar. Het modale
inkomen is zodanig vastgesteld dat net niet de maximum
zorgverzekeringspremie betaald moet worden; het valt met

andere woorden net onder de maximumpremie-inkomens-
grens van de zorgverzekeringswet. Deze grens wordt jaar-
lijks geïndexeerd op basis van de gemiddelde contract-
loonstijging bij particuliere bedrijven. In 2007 was deze
grens gelijk aan € 30 623 per jaar. Het bruto modale in-
komen was in dat jaar gelijk aan 30 duizend euro. Dit komt
overeen met een besteedbaar inkomen van ongeveer 23,5
duizend euro en een gestandaardiseerd inkomen van 12,5
duizend euro.

In de tijd dat het begrip modaal inkomen werd ingevoerd,
was een alleenverdiener met een niet-werkende partner en
twee minderjarige kinderen gangbaar. Tegenwoordig komt
deze huishoudensamenstelling echter niet meer veel voor:
slechts 15 duizend huishoudens voldeed in 2007 aan de
gestelde criteria.

Voornaamste bron van inkomen

Huishoudens worden ingedeeld naar hun voornaamste bron
van inkomen. De volgende categorieën worden onder-
scheidend:

- inkomen uit arbeid;
- inkomen uit onderneming;
- pensioen;
- bijstandsuitkering;
- uitkeringen in verband met werkloosheid en arbeidson-
geschiktheid;
- studiefinanciering;
- overige inkomsten (hieronder vallen vermogensinkom-
sten, sociale voorzieningen exclusief bijstandsuitkerin-
gen, en alimentatie van de ex-partner).

Noot in de tekst

- 1) In dit artikel wordt uitgegaan van alle personen die in
Nederland wonen en die deel uitmaken van een parti-
culier huishouden met inkomen.