

Toerisme in Nederland

*Het gebruik van
logiesaccommodaties
2008*

Verklaring van tekens

.	= gegevens ontbreken
*	= voorlopig cijfer
x	= geheim
-	= nihil
-	= (indien voorkomend tussen twee getallen) tot en met
0 (0,0)	= het getal is kleiner dan de helft van de gekozen eenheid
niets (blank)	= een cijfer kan op logische gronden niet voorkomen
2007-2008	= 2007 tot en met 2008
2007/2008	= het gemiddelde over de jaren 2007 tot en met 2008
2007/'08	= oogstjaar, boekjaar, schooljaar enz., beginnend in 2007 en eindigend in 2008
1997/'98-2007/'08	= oogstjaar, boekjaar enz., 1997/'98 tot en met 2007/'08

In geval van afronding kan het voorkomen dat het weergegeven totaal niet overeenstemt met de som van de getallen.

Colofon

Uitgever

Centraal Bureau voor de Statistiek
Henri Faasdreef 312
2492 JP Den Haag

Prepress

Centraal Bureau voor de Statistiek
Facilitair Beheer

Druk

OBT bv, Den Haag

Omslag

TelDesign, Rotterdam

Inlichtingen

Tel. (088) 570 70 70
Fax (070) 337 59 94
Via contact formulier:
www.cbs.nl/infoservice

Bestellingen

E-mail: verkoop@cbs.nl
Fax (045) 570 62 68

Internet

www.cbs.nl

Prijs: € 35,90 (excl. administratie- en verzendkosten)
ISBN: 978-90-357-1998-9
ISSN: 1383-7214

© Centraal Bureau voor de Statistiek, Den Haag/Heerlen, 2009.
Verveelvoudiging is toegestaan, mits het CBS als bron wordt vermeld.

Inhoud

Samenvatting	5
Inleiding	7
1. Doel en opzet van de publicatie	9
1.1 Doel van de publicatie	9
1.2 Opzet van de publicatie	9
2. Aanbod en gebruik van logiesaccommodaties	11
2.1 Gasten in Nederlandse logiesaccommodaties	11
2.2 Overnachtingen in Nederlandse logiesaccommodaties	19
2.3 Aanbod en bezettingsgraad van Nederlandse logiesaccommodaties ..	30
3. Tabellen	34
3.1 Aanbod en gebruik van logiesaccommodaties naar kwartaal	34
3.2 Aanbod en gebruik van logiesaccommodaties naar maand	38
3.3 Aanbod en gebruik van logiesaccommodaties naar provincie	42
3.4 Aanbod en gebruik van logiesaccommodaties naar toeristengebied ..	48
3.5 Het gebruik van logiesaccommodaties naar logiesvorm	55
Aanhangsels	57
I Lijst van gehanteerde begrippen	57
II Doel en opzet van de Statistiek Logiesaccommodaties	61
III Cartogram Toeristengebieden in Nederland 2008	63
IV Handleiding voor de gebruikers van StatLine	66
Index	67
Enkele aanverwante publicaties	69

Samenvatting

Het jaar 2008 bood ten opzichte van 2007 een duidelijke afname van het meerdaagse toerisme dat verblijft in Nederlandse logiesaccommodaties. Het aantal gasten in logiesaccommodaties daalde met 3,8 procent tot 29,1 miljoen, en het aantal overnachtingen met 4,3 procent tot 84,5 miljoen. Het aantal buitenlandse gasten daalde met 8,2 procent tot 10,1 miljoen, en het aantal buitenlandse overnachtingen met 9,6 procent tot 25,3 miljoen. Het aantal Nederlandse gasten daalde veel minder en wel met 1,3 procent, hun overnachtingen met 1,9 procent.

Van belang voor deze ontwikkelingen in de cijfers waren de mondiale ontwikkelingen in de financiële dienstensector, met een recessie voor een flink aantal landen tot gevolg. Deze recessie had mede haar weerslag op het aantal buitenlandse gasten dat in Nederlandse logiesaccommodaties verbleef, in het bijzonder gekenmerkt door een afname van het aantal toeristen komend uit Amerika, Groot Brittanie en Duitsland. Ook het natte weer in de maanden juli en augustus speelde mogelijk een belangrijke rol.

De afname in het aantal gasten en overnachtingen gold voor zowel de hotels als de campings. De hotels zagen voor het eerst sinds 2003 een afname in het aantal gasten en overnachtingen. De afname bedroeg respectievelijk 3,8 en 4,5 procent. Binnen de verblijfsrecreatie werden vooral de campings zwaar getroffen. Het aantal gasten op de campings nam af met 11,3 procent, hun overnachtingen met 9,7 procent. De bungalowparken lieten een kleine groei van 0,1 procent zien in het aantal gasten, de groepsaccommodaties een afname van 1,9 procent. Het totaal aantal gasten dat in de verblijfsaccommodaties verbleef en hun overnachtingen nam daarmee af met respectievelijk 3,9 en 4,2 procent.

Kerncijfers toeristen en overnachtingen, 2008

	Eenheid	Hotels, pensions en jeugd- accommo- daties	Huisjes- complexen	Kampeer- terreinen	Groeps- accommo- daties	Totaal
Toeristen						
(gasten in Nederlandse logiesaccommodaties)	<i>mln</i>	18,5	6,0	3,2	1,4	29,1
w.v. uit						
Nederland	<i>mln</i>	10,5	4,7	2,5	1,3	19,0
buitenland	<i>mln</i>	8,0	1,3	0,7	0,1	10,1
Overnachtingen						
(overnachtingen van gasten in Nederlandse logiesaccommodaties)	<i>mln</i>	32,6	29,2	18,8	3,8	84,5
w.v. van gasten uit						
Nederland	<i>mln</i>	17,7	22,4	15,7	3,4	59,2
buitenland	<i>mln</i>	15,0	6,7	3,1	0,5	25,3
Gemiddeld aantal overnachtingen per gast in één accommodatie						
w.o. gasten uit	<i>abs.</i>	1,8	4,9	5,9	2,7	2,9
Nederland	<i>abs.</i>	1,7	4,8	6,2	2,6	3,1
buitenland	<i>abs.</i>	1,9	5,2	4,6	4,5	2,5
Netto slaappleats-bezettingsgraad (gemiddeld over de maanden van het jaar)						
	%	46,0	38,5	10,6	22,8	

Bron: CBS.

Inleiding

De toeristische sector neemt in onze economie een belangrijke plaats in. Er is dan ook grote behoefte aan statistische informatie over zowel het binnenlands als uitgaand toerisme. Vóór 1995 brachten het Centraal Bureau voor de Statistiek (CBS), het Nederlands Bureau voor Toerisme en Congressen (NBTC) en het Nederlands Research Instituut voor Recreatie en Toerisme (NRIT) ieder hun eigen publicaties op de markt. Om nog beter dan in het verleden op vragen van het (toeristisch) bedrijfsleven, het onderwijs en de overheid in te kunnen spelen, hebben deze instellingen vanaf 1995 hun krachten gebundeld in de 'Publicatiereeks toerisme en recreatie'. In deze reeks wordt jaarlijks een actueel beeld van de ontwikkelingen op het gebied van de toeristisch-recreatieve sector gegeven.

De genoemde reeks bestond uit de volgende publicaties: het 'Tendrapport Toerisme en Recreatie' van het NRIT, 'Vakanties van Nederlanders' van het CBS, 'Toerisme en recreatie in cijfers' van het CBS en NBTC, 'Toerisme in Nederland, het gebruik van logiesaccommodaties' en de cd-rom 'StatLine' van het CBS. Sinds 2007 is de publicatie 'Tendrapport Toerisme en Recreatie' komen te vervallen. Wellicht dat deze publicatie in de toekomst in een andere vorm weer zal terugkeren in de reeks.

In deze publicatie 'Toerisme in Nederland, het gebruik van logiesaccommodaties', staat het gebruik van logiesaccommodaties in Nederland centraal. Het onderzoek 'Logiesaccommodaties' wordt gebruikt als basis voor deze publicatie. In dit onderzoek wordt maandelijks aan Nederlandse logiesaccommodaties gevraagd naar het aantal gasten en overnachtingen in hun accommodaties.

De overige publicaties binnen de reeks zijn met een aantrekkelijke korting als pakket te bestellen. Ze zijn uiteraard ook los verkrijgbaar. Daarnaast heeft het CBS een uitgebreide databank, StatLine genaamd, die via internet gratis kan worden benaderd (<http://statline.cbs.nl>). In aanhangsel IV is beschreven hoe gegevens over logiesaccommodaties uit StatLine kunnen worden verkregen.

Er zijn meer gegevens beschikbaar over het aanbod en gebruik van logiesaccommodaties in Nederland, dan in deze publicatie konden worden opgenomen. Voor nadere informatie over publicaties, StatLine en onderzoeken op het gebied van toerisme en vrijetijdsbesteding kunt u contact opnemen met de Infoservice van het CBS, tel. 0900 0227, e-mail infoservice@cbs.nl.

1. Doel en opzet van de publicatie

1.1 Doel van de publicatie

Het CBS wil met deze publicatie een beeld schetsen van het aantal toeristen en hun overnachtingen in Nederland. Daarvoor worden cijfers gepresenteerd over het aantal gasten en hun overnachtingen in logiesaccommodaties in Nederland. Bij de logiesaccommodaties worden de volgende types onderscheiden: hotels, pensions en jeugdaccommodaties (jeugdhotels en -herbergen), huisjescomplexen, kampeerterreinen en groepsaccommodaties.

Bij de beschrijving wordt gebruik gemaakt van drie belangrijke gemeten grootheden. Ten eerste is van iedere gast het land van herkomst (woonplaats) bekend. Daarmee kan zowel het inkomend als het binnenlandse toerisme in kaart worden gebracht. Ten tweede wordt aandacht besteed aan de regio van bestemming (aanbod en gebruik per provincie en toeristengebied). Tenslotte wordt de ontwikkeling gedurende het verslagjaar gegeven (aanbod en gebruik van logiesaccommodaties naar maand en kwartaal).

In deze publicatie worden uitsluitend cijfers gepresenteerd over de toeristische verhuur. Deze afgrenzing houdt in dat gasten op vast verhuurde standplaatsen en in vast verhuurde huisjes niet worden vermeld ook al zijn er (gebieden met) accommodaties waar meer overnachtingen door vaste gasten worden geregistreerd dan door toeristen. Daarnaast worden in deze publicatie zakelijke gasten als toerist beschouwd. Uitgezonderd hiervan zijn vooralsnog arbeiders uit andere Europese landen. Deze groep verblijft overwegend langer dan twee maanden voor werkzaamheden in bijvoorbeeld de bouwsector.

1.2 Opzet van de publicatie

Hoofdstuk 2 geeft een beschrijving van het aantal geregistreerde gasten en overnachtingen in Nederlandse logiesaccommodaties over de laatste vijf jaren (2004–2008). In hoofdstuk 2 wordt tevens het aanbod van accommodaties en van slaappleaatsen en weergegeven, alsmede bezettingsgraden.

Hoofdstuk 3 bevat gedetailleerde tabellen over het jaar 2008. Met name het aanbod en gebruik van logiesaccommodaties naar maand en kwartaal en naar provincie en toeristengebied zijn in dit hoofdstuk onderwerp van bespreking.

In Aanhangsel I wordt een lijst van gehanteerde begrippen gepresenteerd. Aanhangsel II bevat een beknopte beschrijving van de Statistiek Logiesaccommodaties. Aanhangsel III bevat een cartogram van de Toeristengebieden in Nederland in 2008. Aanhangsel IV geeft een korte uitleg over hoe StatLine gebruikt kan worden om gegevens over aanbod en gebruik van logiesaccommodaties te verkrijgen. De Index tenslotte, biedt de mogelijkheid snel een onderwerp te vinden.

2. Aanbod en gebruik van logiesaccommodaties

2.1 Gasten in Nederlandse logiesaccommodaties

Aantal gasten gedaald

Het jaar 2008 vormde voor het toerisme voor het eerst sinds 2003 een minder positief beeld. De afname van het totaal aantal gasten met 3,8 procent is ten opzichte van 2007 een saldo van uiteenlopende ontwikkelingen. De ontwikkelingen verschilden tussen de kwartalen in het jaar, tussen de verschillende typen accommodaties en tussen de landen van herkomst. De afname was vooral het gevolg van een sterke afname in het tweede, derde en vierde kwartaal. Voorts was de afname geconcentreerd rond de hotels en de campings. De bungalowparken boekten in 2008 een bescheiden winst in het aantal gasten, maar de groepsaccommodaties een verlies. De afname werd veroorzaakt door een terugloop in het aantal toeristen uit Duitsland, Groot-Brittannië, Frankrijk en Amerika. Het aantal Nederlanders dat in eigen land in een groepsaccommodatie verbleef liet een beperktere daling zien.

2008 stond in het teken van het inklappen van de financiële sector en de daarop volgende recessie in landen als de Verenigde Staten, Groot-Brittannië en Duitsland. Juist deze landen zijn voor het buitenlandse toerisme in Nederland van groot belang. De afname in het aantal gasten volgde op de neerwaartse conjunctuur in de betreffende landen. Wisselkoersen spelen onder normale omstandigheden eveneens een belangrijke rol in de komst van toeristen naar een land. De gunstigere dollarkoers van de laatste maanden van 2008 heeft de effecten van de recessie echter niet kunnen voorkomen. Daarnaast hebben een aantal natte zomermaanden wederom een duidelijk effect gehad op in ieder geval het aantal campinggasten gehad.

Een gast is iedereen die in een logiesaccommodatie overnacht. Een toerist is iedere reiziger die zich buiten zijn of haar gebruikelijke omgeving begeeft voor ten hoogste een jaar voor recreatie of zaken. In deze publicatie wordt een gast gelijkgesteld aan een meerdaagse toerist. De begrippen gast en toerist worden in deze publicatie naast elkaar gebruikt. Overnacht een toerist tijdens zijn vakantie of verblijf in meer dan één accommodatie (dat wil zeggen op meer dan één adres), dan wordt hij of zij evenzo vele malen als gast meegeteld.

Overeenkomstig internationale definities worden onder toeristen ook zakenreizigers begrepen. Wel kan worden aangenomen dat de zakenreizigers vooral in de hotels zullen verblijven en dat de kampeerterreinen en huisjescomplexen vrijwel uitsluitend de recreatieve toeristen zullen herbergen.

Als logiesaccommodaties worden aangemerkt hotels en pensions, kampeerterreinen, huisjescomplexen, jeugd- en groepsaccommodaties en combinaties van deze logiesvormen. Gasten op vast verhuurde standplaatsen, in vast verhuurde huisjes en in tweede woningen/

stacaravans, gasten verblijvend bij familie of kennissen alsmede gasten op boten worden niet geregistreerd (zie Aanhangsel I)

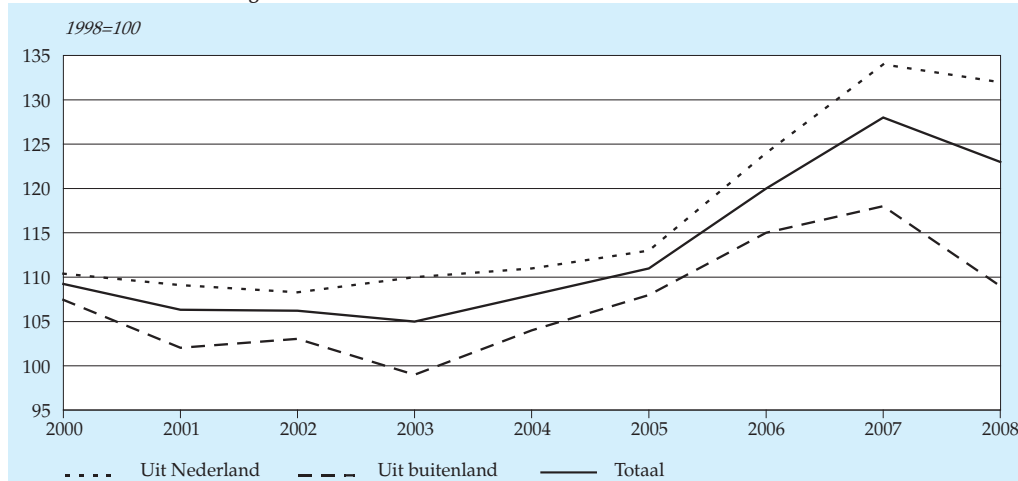
Land van herkomst

De afname van 3,8 procent van het aantal gasten is de resultante van een afname van het aantal Nederlandse gasten met 1,3 procent en een afname van het aantal buitenlandse gasten met 8,2 procent. Omdat Nederlanders met 19,0 miljoen de meerderheid (65 procent) vormen onder de gasten in logiesaccommodaties, wordt de ontwikkeling van het toerisme in Nederland in belangrijke mate bepaald door de ontwikkeling in het aantal Nederlandse gasten.

Het aandeel van de buitenlandse gasten bedroeg in 2008 35 procent, waarvan 81 procent uit Europa kwam. Al jaren vormen de bezoekers uit Duitsland de grootste groep buitenlanders. Met bijna 2,7 miljoen in 2008 vormden zij 26 procent van alle buitenlandse gasten (net als in 2006 en 2007). In 2008 was dat 9,2 procent van het totale aantal gasten. Het tweede voor Nederland belangrijke land in aantallen buitenlandse gasten is het Verenigd Koninkrijk. Met 1,6 miljoen gasten in 2008 heeft het Verenigd Koninkrijk een aandeel van ruim 16 procent van alle buitenlandse gasten en van 5,6 procent van alle gasten. Als derde Europees land volgt België dat met 1,1 miljoen gasten in accommodaties een aandeel van 3,8 procent heeft in het totaal aantal gasten. Het aantal Belgische gasten dat naar Nederland kwam bleef in absolute zin vrijwel gelijk t.o.v. 2007.

Het aantal gasten uit Amerika nam met 16 procent af. Het aantal gasten uit Australië en Azië nam af met respectievelijk 7,9 en 9,9 procent. Het aantal gasten uit Azië is

1. Gasten in Nederlandse logiesaccommodaties



Bron: CBS.

met 100 duizend echter relatief klein, zodat vrij snel grote schommelingen op kunnen treden in de schattingen.

In figuur 1 zijn de aantallen gasten in de afgelopen negen jaar naast elkaar gezet als indexcijfers. In de tabellen 1 tot en met 6 van hoofdstuk 3 wordt voor het jaar 2008 en per type accommodatie nader ingegaan op het aantal gasten naar land van herkomst.

Staat 1
Gasten in Nederlandse logiesaccommodaties naar land van herkomst

	2004	2005	2006	2007	2008	2005	2006	2007	2008	2008
	%					1998=100				x mln
Nederland	62	62	62	64	65	113	124	134	132	19,0
Buitenland	38	38	38	36	35	108	115	118	109	10,1
w.v.										
Europa	30	30	30	29	28	108	117	121	112	8,3
w.o.										
Duitsland	10	10	10	9	9	97	106	106	100	2,7
België	3	4	3	4	4	149	161	179	180	1,1
Groot-Brittannië	7	7	7	6	6	116	120	119	103	1,6
Frankrijk	2	2	2	2	2	116	133	134	126	0,6
Amerika	4	5	5	4	4	107	116	111	93	1,1
Azië	2	2	2	2	2	109	102	104	94	0,6
Australië en Oceanië	0	0	0	0	0	83	96	96	89	0,1
Afrika	0	0	0	0	0	126	116	115	105	0,1
Totaal	100	100	100	100	100	111	120	128	123	29,1

Bron: CBS.

Seizoenpatroon

60 procent van de gasten komt in het zomerhalfjaar (april tot en met september). April, mei en juni zijn goed voor 29 procent van alle gasten, en juli, augustus en september voor 31 procent. Dit patroon blijft al jaar en dag vrijwel ongewijzigd. Het eerste kwartaal is het minst druk: een kleine 19 procent van alle gasten komt in de maanden januari, februari of maart. Uiteraard verschilt het seizoenpatroon per logiesvorm. Hotels zijn veelal het hele jaar geopend, de meeste kampeerterrinen, vele groepsaccommodaties en soms ook bungalowparken zijn gedurende de wintermaanden gesloten. In figuur 2 is de verdeling van de aantallen gasten over de maanden van het jaar weergegeven. Augustus is de topmaand met in 2008 bijna 3,4 miljoen gasten, januari de hekkensluiter met ongeveer 1,6 miljoen gasten. Het buitenlandse bezoek speelt zich in 2008 af in de periode van april tot en met oktober

met als topmaand augustus. De maanden mei tot en met augustus vormen het echte hoogseizoen voor de Nederlandse gasten. Voor de buitenlandse gasten begint het al in maart. Het verloop van het aantal Nederlandse gasten heeft een nadrukkelijker seizoengebonden verloop dan het aantal buitenlandse gasten.

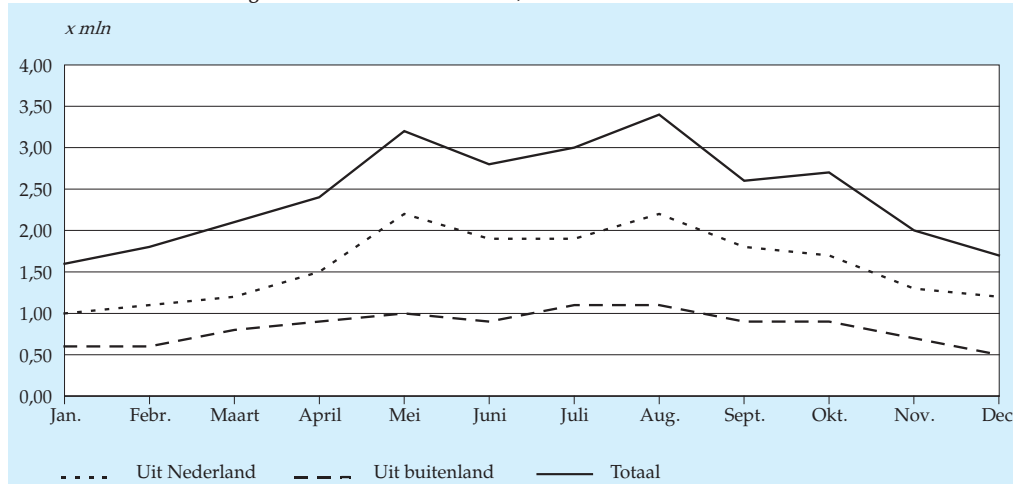
Staat 2
Gasten in Nederlandse logiesaccommodaties naar kwartaal

	1e kw.	2e kw.	3e kw.	4e kw.	Totaal	1e kw.	2e kw.	3e kw.	4e kw.	Totaal
	<i>x mln</i>					<i>%</i>				
2004	4,2	7,6	8,3	5,5	25,7	16,3	29,6	32,3	21,4	100
2005	4,5	7,5	8,6	5,7	26,2	17,2	28,6	32,8	21,8	100
2006	4,7	8,5	9,1	6,2	28,5	16,5	29,8	31,9	21,8	100
2007	5,3	8,8	9,4	6,7	30,3	17,5	29,0	31,0	22,1	100
2008	5,4	8,4	9,0	6,3	29,1	18,6	28,9	30,9	21,6	100

Bron: CBS.

In de tabellen 1 tot en met 9 van hoofdstuk 3 wordt voor het jaar 2008 en per type accommodatie nader ingegaan op de verdelingen van de gasten over de maanden en kwartalen.

2. Gasten in Nederlandse logiesaccommodaties naar maand, 2008



Bron: CBS.

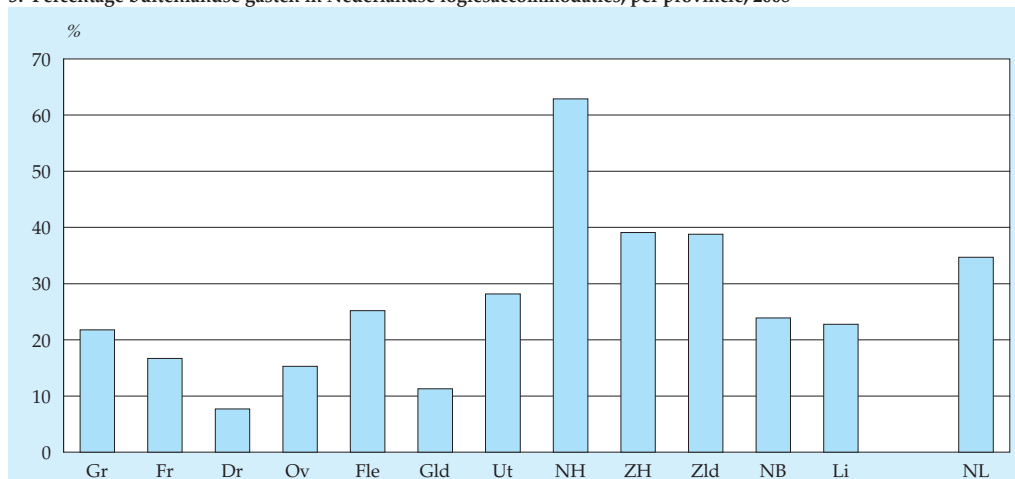
Regionale spreiding

De provincie Noord-Holland trekt sinds jaren verreweg de meeste toeristen. In 2008 bood deze provincie onderdak aan bijna 8,3 miljoen gasten. Daarmee nam voor het eerst sinds 2003 het aantal gasten af. Hun aantal nam ten opzichte van 2007 met 6,6 procent af. Voornamelijk de buitenlandse toeristen die deze provincie bezochten zijn verantwoordelijk voor de afname. Hun aantal nam met 9,7 procent af tot 5,2 miljoen. Amsterdam is nog steeds de grootste trekpleister. Na Noord-Holland volgen op ruime afstand Zuid-Holland, Limburg, Gelderland en Noord-Brabant. Ook in 2008 trok de provincie Flevoland het kleinste aantal toeristen. Op de provincies Drenthe, Utrecht en Zuid-Holland na, kenden alle provincies een teruggang in het aantal toeristen. De zwaarts getroffen provincie vormde Zeeland met een afname van ruim 14 procent.

Het aandeel buitenlandse gasten varieert sterk van provincie tot provincie (zie figuur 3). In relatie tot de binnenlandse toeristen trekken de 'waterrijke' provincies meer buitenlandse gasten (waaronder veel Duitsers) dan de meer 'bosrijke' provincies. Voor Noord- en Zuid-Holland komen daar nog de Noordzeekust en de aantrekkingskracht van de grote steden (Amsterdam, Den Haag en Rotterdam) bij. Van alle gasten in Noord-Holland kwam in 2008 63 procent uit het buitenland. De laagste percentages buitenlandse gasten zijn te vinden in Drenthe, Gelderland en Overijssel: respectievelijk 8, 11 en 15 procent.

Staat 4 geeft de verdeling van het aantal gasten over de belangrijkste toeristengebieden weer. De vier grote steden (met Amsterdam als koploper) en de Noordzeebadplaatsen trokken ook in 2008 de meeste toeristen met respectievelijk 5,8 en 3,9 miljoen gasten. In 2008 kenden slechts 6 van de 14 toeristengebieden geen

3. Percentage buitenlandse gasten in Nederlandse logiesaccommodaties, per provincie, 2008



Bron: CBS.

Staat 3
 Gasten in Nederlandse logiesaccommodaties naar bestemmingsprovincie

	2004	2005	2006	2007	2008	2005	2006	2007	2008	2008
	%					1998=100				x mln
Groningen	2	2	2	2	2	101	135	132	121	0,5
Friesland	5	5	5	5	5	105	118	124	118	1,3
Drenthe	5	5	5	5	5	116	139	139	142	1,5
Overijssel	6	6	5	5	5	114	107	110	108	1,6
Flevoland	1	1	2	1	2	100	113	116	115	0,4
Gelderland	10	11	10	10	11	103	107	118	116	3,1
Utrecht	3	4	4	3	4	116	131	125	135	1,1
Noord-Holland	28	29	29	29	28	116	126	134	125	8,3
Zuid-Holland	12	12	11	12	12	111	118	126	126	3,5
Zeeland	6	6	6	6	5	112	128	143	122	1,6
Noord-Brabant	10	10	9	10	10	117	122	140	136	2,9
Limburg	11	11	12	11	11	100	115	118	112	3,3
Nederland	100	100	100	100	100	111	120	128	123	29,1

Bron: CBS.

Staat 4
 Gasten in Nederlandse logiesaccommodaties naar toeristengebied¹⁾

	2004	2005	2006	2007	2008	2005	2006	2007	2008	2008
	%					1998=100				x mln
Nederland	100	100	100	100	100	111	120	128	123	29,1
w.o.										
Waddeneilanden	4	4	4	4	4	112	126	123	119	1,1
Noordzeepadplaatsen	13	13	13	13	13	113	123	130	130	3,9
IJsselmeerkust	3	3	3	3	3	100	114	118	118	1,0
Deltagebied	3	2	3	3	2	115	130	150	120	0,7
Meren in Groningen, Friesland en Noord-West Overijssel	2	2	2	2	2	102	111	112	116	0,5
Utrechtse Heuvelrug en 't Gooi	2	2	2	2	2	122	129	132	143	0,7
Veluwe en Veluwerand	7	7	6	7	7	101	97	116	113	2,1
Achterhoek	2	2	2	2	2	105	126	108	112	0,5
Twente, Salland en Vechtstreek	6	6	5	5	5	112	105	109	108	1,5
Groningse, Friese en Drentse zandgronden	5	5	6	5	6	111	138	138	139	1,7
West- en Midden-Brabant	9	8	8	8	8	113	119	134	128	2,4
Oost-Brabant, Noord- en Midden-Limburg en Rijk van Nijmegen	7	7	7	7	8	111	116	123	125	2,2
Zuid-Limburg	6	6	6	6	6	97	118	120	111	1,7
Amsterdam, Rotterdam, Den Haag en Utrecht	20	22	21	21	20	120	127	136	124	5,8

Bron: CBS.

¹⁾ Voor de afbakening van de toeristengebieden zie cartogram in aanhangsel III (cartogram toeristengebieden).

afname van het aantal gasten. Het toeristengebied dat de grootste daling kende in 2008 was het gebied de Vier grote steden. Hun aantal nam af met 8,9 procent. Deze afname werd in het bijzonder veroorzaakt door de afname in het aantal buitenlandse gasten (min 9,6 procent) tot 4,3 miljoen.

In de tabellen 10 tot en met 17 van hoofdstuk 3 wordt voor het jaar 2008 en per type accommodatie nader ingegaan op het aantal gasten naar provincie en toeristengebied.

Logiesvorm

Van alle gasten in 2008 overnachtte 64 procent in een hotel, pension of jeugdaccommodatie. 21 procent van het aantal gasten verbleef in een huisje of bungalow en 11 procent op een camping (exclusief vaste gasten).

Het aantal kamperende gasten daalde fors met 11 procent naar 3,2 miljoen (exclusief vaste gasten). De bungalowparken kenden een lichte stijging van het aantal gasten (0,1 procent). Dit wordt met name door Nederlandse gasten veroorzaakt. In 2008 verbleven 4,7 miljoen Nederlanders in huisjes of bungalows. De hotels ontvingen minder gasten dan het jaar ervoor; de afname bedroeg 3,8 procent. Dat heeft vooral te maken met de afname van de buitenlandse gasten. Dat aantal nam af met 7,8 procent. De groepsaccommodaties telden om en nabij evenveel gasten in 2007 als in 2008, hun aandeel werd daardoor bijna 5 procent.

De hotels en pensions kunnen nader worden onderscheiden naar sterrenklasse. Verreweg de meeste hotelgasten (ruim 70 procent) overnachtten in 2008 in een drie- of viersterrenhotel. Alle klassen hotels met sterren kenden een afname in het aantal gasten ten opzichte van vorig jaar. De klassen vijf en één sterren hotels zagen het aantal gasten afnemen met respectievelijk 18 en 20 procent. Hotels zonder sterren daarentegen, zagen net als het jaar ervoor het aantal gasten fors stijgen en wel met 26 pro-

Staat 5
Gasten in Nederlandse logiesaccommodaties naar type accommodatie

	2004	2005	2006	2007	2008	2004	2005	2006	2007	2008
	%					x mln				
Hotels, pensions en jeugdaccommodaties	60	63	63	64	64	15,5	16,4	18,0	19,2	18,5
Huisjescomplexen	20	19	19	20	21	5,2	4,9	5,5	6,0	6,0
Kampeerterrinen	14	13	12	12	11	3,5	3,5	3,5	3,6	3,2
Groepsaccommodaties	6	5	5	5	5	1,4	1,4	1,4	1,4	1,4
Totaal	100	100	100	100	100	25,7	26,2	28,5	30,3	29,1

Bron: CBS.

cent. Deze forse stijging werd in 2008 vooral door Nederlanders veroorzaakt. De vijfsterren hotels werden en worden vooral bezocht door buitenlanders (in 2008 66 procent) en juist deze groep nam met 24 procent fors af. Daarmee bezochten in 2008 slechts 0,9 miljoen gasten vijfsterren hotels. Aangezien de afgelopen jaren er tevens sprake is geweest van veranderingen in de sterindeling, is de daling danwel stijging in de diverse sterklassen mogelijk ook te wijten aan deze indelingswijzigingen.

In de tabellen 18 en 19 van hoofdstuk 3 wordt voor het jaar 2008 nader ingegaan op de verdeling van de gasten naar logiesvorm en land van herkomst. Daaruit komt naar voren dat de Britse gasten in overgrote meerderheid (94 procent) in hotels overnachtten. De Nederlanders en Duitsers zoeken in vergelijkbare mate de verschillende logiesvormen op. Van de Nederlanders overnachtte in 2008 55 procent en van de Duitsers 51 procent in een hotel. De Belgen zitten tussen de Duitsers en Britten in: van hen verbleef 62 procent in een hotel.

Staat 6
Gasten in Nederlandse hotels en pensions naar sterrenklasse, 2008

	Eenheid	Hotels naar sterrenklasse					Pensions en hotels zonder ster	Totaal
		5	4	3	2	1		
Totaal gasten	<i>mln</i>	0,9	8,3	5,3	1,1	0,5	2,4	18,5
w.o. afkomstig uit het buitenland	%	66	41	40	52	58	43	43

Bron: CBS.

Staat 7
Gasten in Nederlandse hotels en pensions naar sterrenklasse

	2004					2005					2006					2007					2008				
	%					1998=100					<i>x mln</i>														
Hotels met sterren																									
w.o.																									
5 sterren	10	11	10	6	5	120	121	75	62	0,9															
4 sterren	40	42	43	45	45	131	151	167	160	8,3															
3 sterren	30	29	30	30	29	113	127	136	125	5,3															
2 sterren	7	7	6	6	6	74	74	83	77	1,1															
1 ster	4	3	3	3	2	99	89	98	79	0,5															
Pensions en hotels zonder ster ¹⁾	9	8	8	10	13	87	95	123	155	2,4															
Totaal	100	100	100	100	100	113	124	133	128	18,5															

Bron: CBS.

¹⁾ Herziening van het aantal gasten in 1998 heeft tot een bijstelling van de indexcijfers geleid.

2.2 Overnachtingen in Nederlandse logiesaccommodaties

Aantal overnachtingen gedaald

De Nederlandse logiesverstreckende bedrijven noteerden in 2008 84,5 miljoen toeristische overnachtingen. Hiermee is het aantal overnachtingen ten opzichte van 2007 afgenomen met 4,3 procent. Het beeld wisselt de laatste jaren: in 2007 was er sprake van een stijging van 5,2 procent in 2006 was er eveneens sprake van een stijging en wel van 6,4 procent, in 2005 een daling van 0,4 procent, in 2004 een daling van 0,4 procent, en in 2003 eveneens een daling in dit geval van 1,4 procent. Omdat het totale aantal gasten eveneens is gedaald maar iets minder sterk, is de gemiddelde overnachtingsduur van 2,9 nachten in één accommodatie vrijwel gelijk gebleven.

Een toeristische overnachting betreft iedere overnachting die in een logiesaccommodatie is doorgebracht, ongeacht het doel van het bezoek. Er wordt dus geen onderscheid gemaakt tussen overnachtingen voor zakelijke en overige doelen.

In grote lijnen wordt door de informatie over het aantal overnachtingen hetzelfde beeld geschetst van de ontwikkeling van het toerisme in Nederland als door de informatie over het aantal gasten, zoals weergegeven in paragraaf 2.1. Toch bieden de overnachtingen belangrijke aanvullende informatie. Ten eerste komen bij de overnachtingen geen dubbeltellingen voor, terwijl deze bij de gasten wel kunnen voorkomen (zie paragraaf 2.1.). Ten tweede wordt een belangrijk aspect toegevoegd: de gemiddelde verblijfsduur in één logiesaccommodatie. Nederlandse, maar ook Duitse gasten verblijven gemiddeld veel langer in één accommodatie dan bijvoorbeeld Japanse gasten.

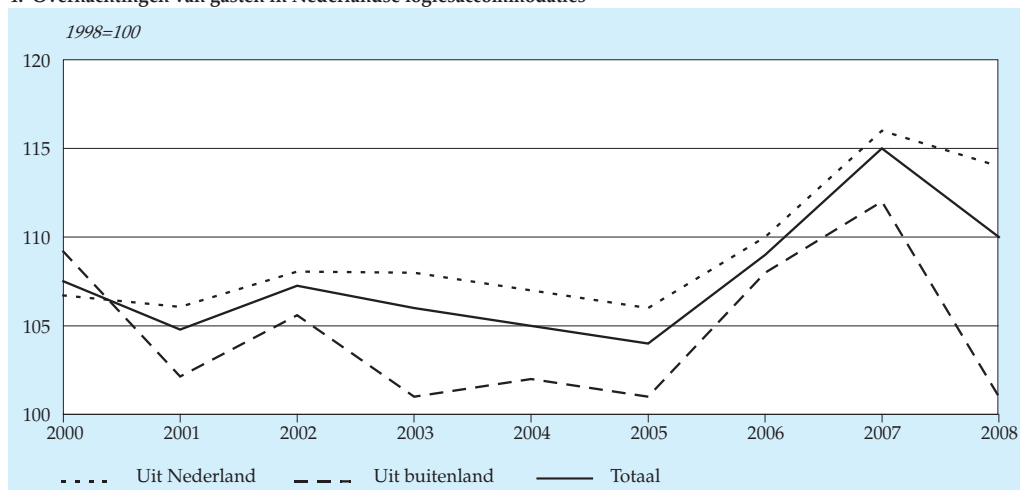
Land van herkomst

Het aantal toeristische overnachtingen door Nederlanders is in 2008 gedaald met 1,9 procent tot 59,2 miljoen. De gemiddelde overnachtingsduur van Nederlanders is gelijk gebleven met 3,1 nachten per gast. Het aantal overnachtingen van buitenlanders is in 2008 met 9,6 procent afgenomen en bedroeg 25,3 miljoen.

Gasten uit Europa zorgen voor de overgrote meerderheid van de buitenlandse overnachtingen, met 21,9 miljoen. Daarvan komt 9,9 miljoen voor rekening van Duitse toeristen. Niet alleen is het aantal Duitse gasten flink afgenomen, ook hun aantal overnachtingen is afgenomen en wel met 9,6 procent ten opzichte van 2007. De Britse toeristen die sinds 2003 een groei lieten zien in het aantal overnachtingen en gasten, lieten in 2008 naast een afname in het aantal gasten ook een afname in het aantal overnachtingen zien en wel met 12,8 procent. Het aantal overnachtingen van gasten uit België is met 1,6 procent licht afgenomen tot 2,8 miljoen. In figuur 4 zijn de uitkomsten voor de periode 2000–2008 weergegeven.

In 2008 is de overnachtingduur van de Duitsers gedaald tot 3,7 nachten in één accommodatie. Deze gemiddelde verblijfsduur is wel nog steeds de hoogste van alle landen. Dit hangt samen met het aantal Duitsers op campings en huisjescomplexen,

4. Overnachtingen van gasten in Nederlandse logiesaccommodaties



Bron: CBS.

waar de gemiddelde verblijfsduur langer is dan in hotels. De verblijfsduur van Duitse gasten was hoger dan die van Nederlandse gasten. Gasten uit Amerika en Azië hadden in 2008 de kortste verblijfsduur (beide gemiddeld 1,8 nachten).

Staat 8
Overnachtingen in Nederlandse logiesaccommodaties naar land van herkomst van de gasten

	2004	2005	2006	2007	2008	2005	2006	2007	2008	2008
	%					1998=100				x mln
Nederland	69	68	68	68	70	106	110	116	114	59,2
Buitenland	31	31	32	32	30	101	108	112	101	25,3
w.v.										
Europa	27	27	27	27	26	102	109	114	104	21,9
w.o.										
Duitsland	13	13	13	12	12	91	97	100	90	9,9
België	3	3	3	3	3	140	149	168	165	2,8
Groot-Brittannië	4	5	4	4	4	111	114	115	101	3,3
Frankrijk	1	1	1	1	1	118	142	144	131	1,1
Amerika	3	3	3	3	2	95	106	102	87	2,0
Azië	1	1	1	1	1	98	95	97	88	1,0
Australië en Oceanië	0	0	0	0	0	80	94	95	86	0,2
Afrika	0	0	0	0	0	115	93	92	83	0,2
Totaal	100	100	100	100	100	104	109	115	110	84,5

Bron: CBS.

Duitse toeristen lijken in hun vakantiepatroon in Nederland op Nederlandse toeristen. 'Vakantie houden' in Nederland (strand, watersport) zal voor hen in het algemeen voorop staan en niet zozeer het in korte tijd bezoeken van veel bezienswaardigheden, zoals bekend is van de Amerikanen en Japanners (waaronder overigens ook veel zakenreizigers zijn). In iets mindere mate geldt dit vakantiepatroon ook nog voor de Belgische toeristen, met hun redelijk stabiel gemiddeld aantal overnachtingen rond de 2,5. De overige buitenlandse toeristen zullen meer speciaal naar Nederland komen voor sightseeing of een speciaal evenement; gemiddeld verbleven deze toeristen twee nachten in één accommodatie.

Dat de gemiddelde verblijfsduur in één accommodatie over het algemeen vrij laag ligt, wordt behalve door kortverblijvende (recreatieve) toeristen ook veroorzaakt door zakenreizigers die doorgaans veel korter blijven dan vakantiegegers. Een andere reden voor de korte verblijfsduur in één accommodatie is, dat vakantiegegers soms op verschillende plaatsen verblijven (het rondtrekken met een camper is een goed voorbeeld), terwijl in de statistiek slechts het aantal overnachtingen in één accommodatie, dat wil zeggen op één adres, wordt waargenomen.

In de tabellen 1 tot en met 6 van hoofdstuk 3 wordt, voor het jaar 2008 en per type accommodatie, uitgebreider ingegaan op het aantal overnachtingen naar land van herkomst.

Staat 9
Gemiddeld aantal overnachtingen in één logiesaccommodatie naar land van herkomst van de gasten

	2004	2005	2006	2007	2008
Nederland	3,5	3,4	3,2	3,1	3,1
Buitenland	2,6	2,5	2,5	2,5	2,5
w.v.					
Europa	2,8	2,7	2,7	2,7	2,6
w.o.					
Duitsland	4,0	3,9	3,8	3,9	3,7
België	2,7	2,6	2,6	2,6	2,5
Groot-Brittannië	2,0	2,0	2,0	2,0	2,0
Frankrijk	2,0	1,9	2,0	2,0	2,0
Amerika	1,9	1,8	1,8	1,8	1,8
Azië	1,8	1,7	1,8	1,8	1,8
Australië en Oceanië	2,0	2,0	2,0	2,0	2,0
Afrika	2,0	2,2	2,0	2,0	1,9
Totaal	3,2	3,1	2,9	2,9	2,9

Bron: CBS.

Seizoenpatroon

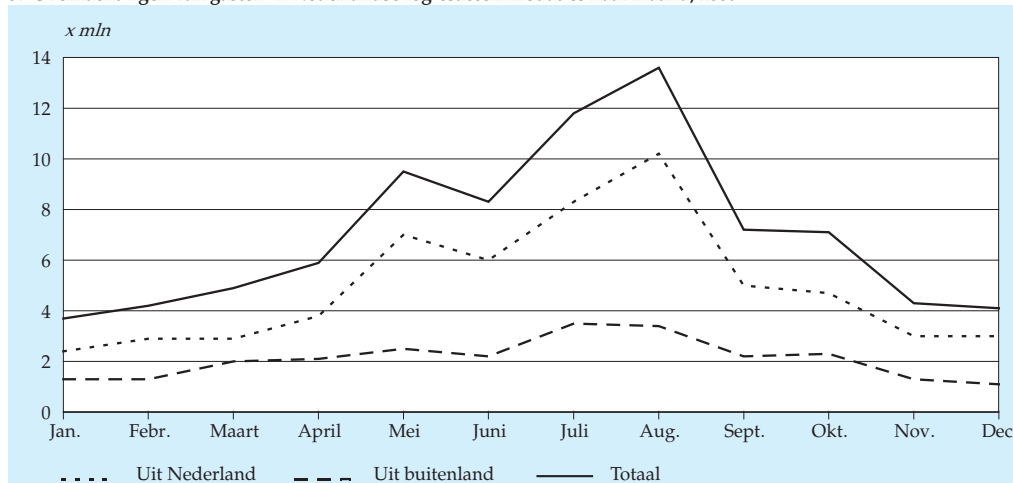
Het aantal toeristische overnachtingen in de Nederlandse logiesaccommodaties kent een seizoenpatroon, dat weinig verschilt van jaar tot jaar. In 2008 vond 40 procent van het aantal overnachtingen plaats in de zomermaanden juni, juli en augustus (en 39 procent in het derde kwartaal). Uiteraard wisselt het seizoenbeeld sterk per logiesvorm. Hotels zijn veelal het hele jaar geopend, bungalowparken zijn soms de wintermaanden gesloten en de kampeertreinen moeten het vooral van de zomer hebben.

Staat 10
Overnachtingen in Nederlandse logiesaccommodaties naar kwartaal

	1e kw.	2e kw.	3e kw.	4e kw.	Totaal	1e kw.	2e kw.	3e kw.	4e kw.	Totaal
	<i>x mln</i>					<i>%</i>				
<i>Totaal overnachtingen</i>										
2004	10,2	23,2	33,9	13,6	80,9	12,6	28,7	41,9	16,8	100
2005	10,5	21,7	33,9	14,1	80,2	13,1	27,1	42,3	17,6	100
2006	10,6	24,4	33,7	15,2	83,9	12,6	29,1	40,2	18,1	100
2007	12,2	25,4	34,3	16,4	88,3	13,8	28,8	38,8	18,6	100
2008	12,8	23,6	32,6	15,5	84,5	15,1	27,9	38,6	18,3	100
<i>Gemiddeld aantal overnachtingen per gast in één accommodatie</i>	<i>abs.</i>									
2004	2,4	3,0	4,1	2,5	3,2					
2005	2,4	2,9	4,0	2,5	3,1					
2006	2,2	2,9	3,7	2,5	2,9					
2007	2,3	2,9	3,6	2,5	2,9					
2008	2,3	2,8	3,6	2,4	2,9					

Bron: CBS.

5. Overnachtingen van gasten in Nederlandse logiesaccommodaties naar maand, 2008



Bron: CBS.

In figuur 5 is de verdeling van de overnachtingen over de maanden van 2008 weergegeven. Augustus is de absolute topmaand met bijna 13,6 miljoen overnachtingen en januari de hekkensluiter met ruim 3,7 miljoen. De verdeling over de maanden van de overnachtingen door Nederlanders en buitenlanders verschilt vooral gedurende de maanden mei tot en met augustus. Weliswaar zijn ook bij de buitenlandse overnachtingen juli en augustus de topmaanden, maar het verschil met de overige maanden van het jaar is veel minder sterk dan bij de Nederlanders. Voor de buitenlanders begon het seizoen in 2008 in maart met de voorjaarsvakantie.

In de tabellen 1 tot en met 9 van hoofdstuk 3 wordt voor het jaar 2008 en per type accommodatie nader ingegaan op de verdeling van het aantal overnachtingen naar maand en kwartaal.

Regionale spreiding

De provincie Noord-Holland telde in 2008, net als in voorgaande jaren, de meeste toeristische overnachtingen. Er werden 18,7 miljoen overnachtingen in logiesaccommodaties in deze provincie gerealiseerd. Dat is een afname van 5,8 procent ten opzichte van 2007. De afname is hoger dan het gemiddelde van 4,3 procent. Gelderland en Limburg zijn na Noord-Holland provincies met veel overnachtingen. Limburg en Gelderland boekten in 2008 een afname van respectievelijk 4,3 en 3,6 procent. Het aantal overnachtingen in beide provincies kwam daarmee uit op respectievelijk 10,0 en 9,8 miljoen nachten. Flevoland en Groningen sluiten de rij.

Staat 11
Overnachtingen van gasten in Nederlandse logiesaccommodaties naar provincie

	2004	2005	2006	2007	2008	2005	2006	2007	2008	2008
	%					1998=100				x mln
Groningen	1	1	2	2	2	103	126	121	119	1,3
Friesland	6	6	6	5	5	97	99	101	97	4,6
Drenthe	6	6	7	6	7	96	114	114	113	5,6
Overijssel	7	7	6	6	6	108	101	104	107	5,3
Flevoland	2	2	2	2	2	97	103	101	101	1,6
Gelderland	11	12	11	12	12	98	95	103	99	9,8
Utrecht	2	3	3	3	3	113	117	118	118	2,4
Noord-Holland	21	22	23	22	22	110	119	123	116	18,7
Zuid-Holland	9	9	9	10	10	105	112	122	121	8,6
Zeeland	10	9	10	10	9	109	118	131	108	7,5
Noord-Brabant	11	10	10	10	11	114	114	125	124	8,9
Limburg	12	12	12	12	12	97	100	103	99	10,0
Nederland	100	100	100	100	100	104	109	115	110	84,5

Bron: CBS.

Overijssel is met 3,2 procent groei de enige provincie die een toename liet zien in het aantal overnachtingen. De provincies Drenthe en Utrecht kennen een vrijwel gelijk gebleven aantal overnachtingen.

Toeristen die de provincies Zeeland, Drenthe en Flevoland als bestemming kiezen, blijven gemiddeld nog steeds het langst met respectievelijk 4,7, 3,8 en 3,7 nachten. Daarmee is een patroon dat met uitzondering van 2004 al sinds 2000 bestaat in 2008 voor de eerste twee provincies enigszins gewijzigd. Utrecht en Noord- en Zuid-Holland worden gemiddeld nog steeds slechts kort bezocht, met tussen de 2,1 en 2,5 nachten.

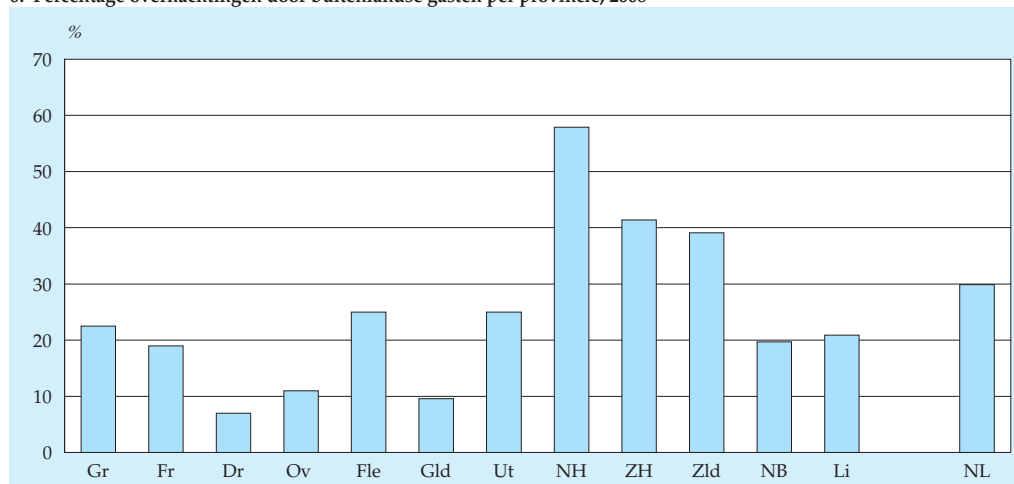
Staat 12
Gemiddeld aantal overnachtingen van gasten in één accommodatie naar provincie

	2004	2005	2006	2007	2008
Groningen	2,7	2,7	2,5	2,4	2,6
Friesland	3,9	3,8	3,4	3,4	3,4
Drenthe	4,1	4,0	3,9	3,9	3,8
Overijssel	3,4	3,3	3,3	3,2	3,4
Flevoland	3,8	4,1	3,9	3,7	3,7
Gelderland	3,4	3,5	3,3	3,3	3,2
Utrecht	2,2	2,4	2,2	2,3	2,1
Noord-Holland	2,4	2,3	2,3	2,2	2,3
Zuid-Holland	2,5	2,4	2,4	2,5	2,4
Zeeland	5,5	5,2	4,9	4,9	4,7
Noord-Brabant	3,5	3,3	3,2	3,0	3,1
Limburg	3,3	3,4	3,0	3,0	3,1
Nederland	3,2	3,1	2,9	2,9	2,9

Bron: CBS.

In Noord-Holland komt 58 procent van het totaal aantal overnachtingen op naam van de buitenlandse toeristen. Zuid-Holland en Zeeland boeken ook een groot deel buitenlandse overnachtingen. In de overige provincies zijn de Nederlanders met meer dan tweederde in de meerderheid. Vooral Drenthe, Overijssel en Gelderland moeten het van de Nederlandse vakantieganger hebben. De Nederlanders vertegenwoordigen circa 90 procent van het totaal aantal overnachtingen in deze provincies. Als wij de voorkeur voor provincies bezien naar de herkomst van de bezoekers, dan springt de voorkeur voor Zeeland en Friesland van de Duitsers in het oog (naast de meer gebruikelijke voorkeuren voor Noord- en Zuid-Holland en Limburg). De Belgische toeristen hebben een relatief sterke voorkeur voor Noord-Brabant en Zeeland (naast die voor Noord- en Zuid-Holland en Limburg). De Britten concentreren zich op Noord-Holland (60 procent van de overnachtingen vond daar plaats) en op Zuid-Holland (17 procent).

6. Percentage overnachtingen door buitenlandse gasten per provincie, 2008



Bron: CBS.

Staat 13
Overnachtingen van gasten in Nederlandse logiesaccommodaties naar toeristengebied¹⁾

	2004	2005	2006	2007	2008	2005	2006	2007	2008	2008
	%					1998=100				x mln
Nederland	100	100	100	100	100	104	109	115	110	84,5
w.o.										
Waddeneilanden	7	6	6	6	6	92	97	99	94	5,0
Noordzeebadplaatsen	17	16	16	17	16	108	113	122	114	13,9
IJsselmeerkust	3	4	4	4	4	99	107	105	106	3,1
Deltagebied	3	3	3	4	3	122	129	148	120	2,7
Meren in Groningen, Friesland en Noord-West Overijssel	2	2	2	2	2	104	114	98	112	1,5
Utrechtse Heuvelrug en 't Gooi	2	2	2	2	2	120	117	120	119	1,7
Veluwe en Veluwerand	8	9	7	8	8	94	85	98	93	6,8
Achterhoek	2	2	3	2	2	111	126	107	113	2,0
Twente, Salland en Vechtstreek	7	6	6	5	6	106	99	102	106	5,0
Groningse, Friese en Drentse zandgronden	7	7	8	7	8	97	115	112	111	6,4
West- en Midden-Brabant	10	9	8	9	9	114	114	125	118	7,3
Oost-Brabant, Noord- en Midden-Limburg en Rijk van Nijmegen	9	9	9	9	10	106	106	109	115	8,1
Zuid-Limburg	5	5	5	5	5	84	92	97	87	3,9
Amsterdam, Rotterdam, Den Haag en Utrecht	12	13	13	13	13	114	122	130	117	10,6

Bron: CBS.

¹⁾ Zie voor de afbakening van de toeristengebieden aanhangsel III (cartogram toeristengebieden).

Staat 13 geeft de verdeling van het aantal overnachtingen naar toeristengebied weer. Net als voorgaande jaren stonden de Noordzeebadplaatsen in 2008 met afstand bovenaan met inmiddels 13,9 miljoen overnachtingen, dit ondanks de afname ten opzichte van 2007 van 7 procent. In 2008 is dat 16 procent van het totaal aantal overnachtingen. De vier grote steden komen met 10,6 miljoen op de tweede plaats; hun relatieve aandeel is in 2008 afgenomen, en bedraagt nu 12,6 procent.

Gemiddeld verbleven de gasten in de logiesverstreckende bedrijven met 4,4 overnachtingen het langst op de Waddeneilanden. Het aantal overnachtingen per gast is daarmee licht gedaald ten opzichte van 2007. Toen waren het nog 4,5 overnachtingen gemiddeld per gast. Ook de Groningse, Friese en Drentse zandgronden en het Deltagebied scoren hoog met ieder een gemiddelde van 3,8 respectievelijk 4,1 overnachtingen. Alleen de Groningse, Friese en Drentse zandgronden kenden in 2008 een lichte daling in het aantal overnachtingen per gast. Toch blijven hun aantallen hoger dan in andere gebieden. Dit zijn typische vakantiegebieden. De grote steden vormen het contrast: met een gemiddelde van 1,8 overnachting zijn zij het domein van de zakenmensen en de (buitenlandse) toeristen die kort de stad bezoeken.

Franse Toeristen

De statistiek logiesaccommodaties meet onder andere het aantal Fransen dat ons land jaarlijks bezoekt. Deze groep toeristen vormt al jaren een aanzienlijk aandeel van de toeristen dat ons land bezoekt. In dit kader wordt de ontwikkeling van Franse gasten en overnachtingen geschetst.

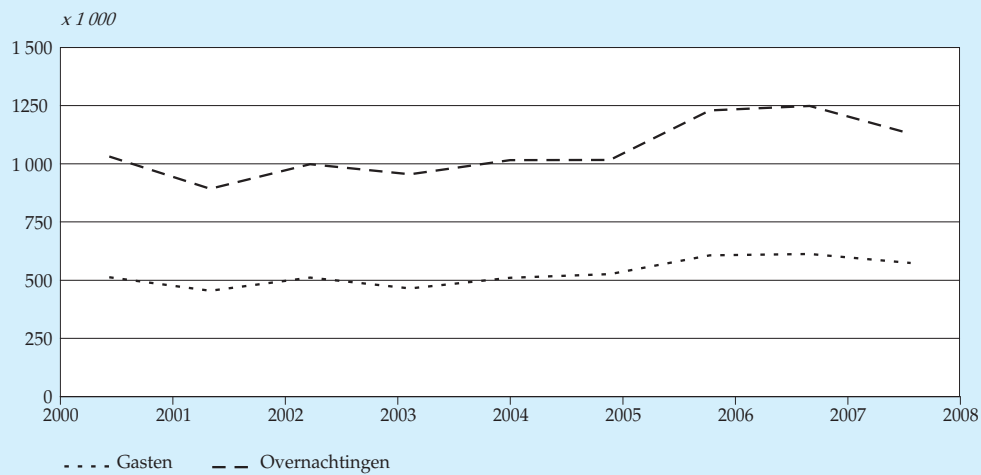
Nederland kent sinds 2003 een vrijwel onafgebroken toename van het aantal Franse toeristen. Juist in 2008 vond er een eerste daling plaats. Maar niettemin is de toename sinds 2003 ruim 20 procent. In 2008 bezochten ruim 0,5 miljoen Franse toeristen Nederlandse logiesaccommodaties en zij verbleven er 1,1 miljoen nachten. Gemiddeld verbleven zij bijna 2 nachten in een accommodatie. 2007 vormde met ruim 0,6 miljoen Franse gasten en 1,2 miljoen overnachtingen het hoogtepunt in het aantal Franse bezoekers de afgelopen jaren.

De Fransen bezochten ook in 2008 vooral de provincie Noord-Holland. Daar gaat 56 procent van de Fransen naar toe. 16 procent van de Fransen gasten bezoekt Zuid-Holland. Daarnaast bezoekt een ruime 15 procent de provincies: Noord-Brabant en Limburg. Fransen begeven zich het liefst in de grote steden (66 procent).

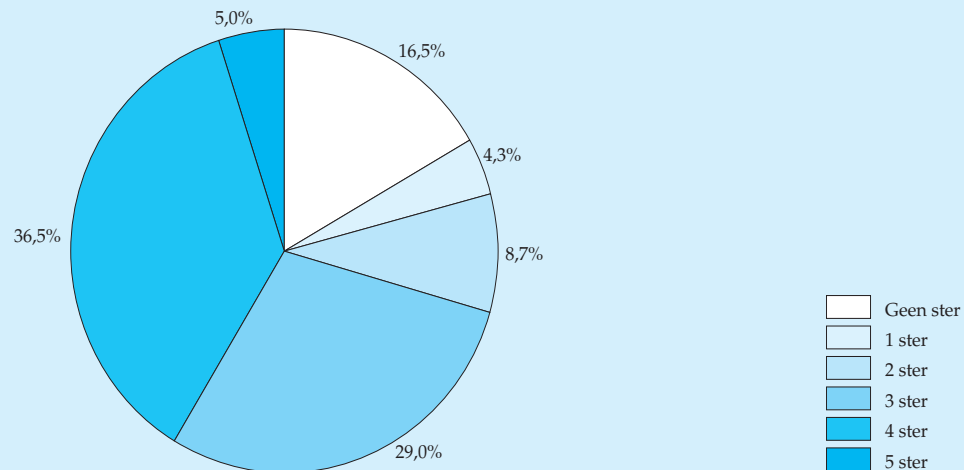
De Franse toerist maakt vooral gebruik van hotels (87 procent). Dat is al jaren zo. Zij verblijven vooral in drie en vier sterren hotels. Dat aandeel is de laatste jaren gestegen. Was het aandeel Fransen dat in hotels verbleef in die twee klassen in 2000 56 procent, in 2008 was dat 65 procent. Sterklasse 5 kende in 2007 nog een aandeel van 10 procent terwijl dat in 2008 nog maar 5 procent bedroeg. Bijna de helft van de Fransen die in hotels verblijven, kiest Amsterdam als haar verblijfplek.

De resterende 13 procent verblijven voornamelijk in huisjes/bungalowparken en op campings. De groepsaccommodatie wordt slechts in beperkte mate gebruikt. Het aantal overnachtingen is afgenomen. In 2008 brachten de Fransen 9,5 procent minder overnachtingen door in Nederland dan in 2007. Deze afname wordt vooral veroorzaakt door een afname van het aantal overnachtingen in de verblijfsaccommodaties zoals de campings en de bungalowparken. Gemiddeld verblijft een Franse gast in een hotel 1,7 nacht, in de overige typen accommodaties 3,7 nachten.

A. Franse gasten en overnachtingen



B. Aandeel Franse hotelgasten naar ster



In de tabellen 10 tot en met 17 van hoofdstuk 3 wordt voor 2008 en per type accommodatie nader ingegaan op het aantal overnachtingen naar provincie en toeristengebied.

Logiesvorm

In paragraaf 2.1 is aangegeven dat 64 procent van alle gasten in een hotel, pension of jeugdherberg overnachtte in 2008. Gerekend naar het aantal overnachtingen blijkt dat met 32,6 miljoen overnachtingen slechts 39 procent van het totale aantal nachten is doorgebracht in deze groep accommodaties. Gasten in hotels en pensions kenmerken zich dan ook door een relatief kort verblijf van gemiddeld 1,8 nacht. De verblijfsduur op een kampeerterrein is het langst: in 2008 werden er gemiddeld 5,9 nachten doorgebracht. Dit is een lichte toename ten opzichte van 2007. In de groepsaccommodatie was de gemiddelde verblijfsduur per gast in 2008 2,8 nachten.

Staat 15
Overnachtingen van gasten in Nederlandse logiesaccommodaties naar type accommodatie

	2004	2005	2006	2007	2008	2004	2005	2006	2007	2008
<i>Totaal overnachtingen</i>	%					<i>x mln</i>				
Hotels, pensions en jeugdaccommodaties	35	37	38	39	39	28,4	29,5	31,8	34,2	32,6
Huisjescomplexen	32	31	32	33	35	25,9	24,5	26,8	29,3	29,2
Kampeerterreinen	28	28	25	24	22	22,5	22,1	21,3	20,8	18,8
Groepsaccommodaties	5	5	5	5	5	4,1	4,1	4,1	4,0	3,8
Totaal	100	100	100	100	100	80,9	80,2	83,9	88,3	84,5
<i>Gemiddeld aantal overnachtingen per gast in één accommodatie</i>	<i>abs.</i>									
Hotels, pensions en jeugdaccommodaties	1,8	1,8	1,8	1,8	1,8					
Huisjescomplexen	5,0	5,0	4,9	4,9	4,9					
Kampeerterreinen	6,4	6,4	6,0	5,8	5,9					
Groepsaccommodaties	2,8	2,9	2,9	2,8	2,7					
Totaal	3,2	3,1	2,9	2,9	2,9					

Bron: CBS.

Ruim tweederde van de hotelovernachtingen wordt doorgebracht in een drie- of viersterrenhotel; dit aandeel is de laatste jaren redelijk stabiel. In de vijfsterren hotels kwam in 2008 68 procent van de overnachtingen voor rekening van buitenlandse gasten. Ook in de hotels met één ster overnachtten relatief veel buitenlanders. In dat segment waren de buitenlandse toeristen in 2008 voor 61 procent van het totaal aantal overnachtingen.

Staat 16
Overnachtingen van gasten in Nederlandse hotels en pensions naar sterrenklasse, 2008

	Eenheid	Hotels naar sterrenklasse					Pensions en hotels zonder ster	Totaal
		5	4	3	2	1		
Totaal overnachtingen	<i>mln</i>	1,3	13,5	9,8	2,2	1,0	4,7	32,6
w.o. van gasten afkomstig uit het buitenland	%	68	43	44	55	61	46	46
Gemiddeld aantal overnachtingen per gast in één hotel/pension		1,5	1,6	1,8	2,0	2,2	2,0	1,8

Bron: CBS.

De hotelsector als geheel kende in 2008 een forse daling van het aantal overnachtingen ten opzichte van 2007, de afname bedroeg 4,5 procent. De hotels zonder sterren kenden als enige categorie een stijging van het aantal overnachtingen. De stijging

Staat 17
Overnachtingen van gasten in Nederlandse hotels en pensions naar sterrenklasse

	2004	2005	2006	2007	2008	2005	2006	2007	2008	2008
<i>Totaal overnachtingen</i>	% <i>1998=100</i>					<i>x mln</i>				
Hotels met sterren										
w.v.										
5 sterren	9	9	9	5	4	110	107	63	53	1,3
4 sterren	38	39	39	42	41	125	137	155	148	13,5
3 sterren	30	31	31	31	30	108	118	128	117	9,8
2 sterren	8	8	7	7	7	75	75	78	72	2,2
1 ster	5	4	4	3	3	97	98	93	82	1,0
Pensions en hotels zonder ster	10	9	10	12	15	84	96	125	143	4,7
Totaal	100	100	100	100	100	107	115	124	118	32,6
<i>Gemiddeld aantal overnachtingen per gast in één accommodatie</i>	<i>abs.</i>									
Hotels met sterren										
w.v.										
5 sterren	1,6	1,6	1,5	1,4	1,5					
4 sterren	1,7	1,7	1,6	1,6	1,6					
3 sterren	1,9	1,9	1,8	1,8	1,8					
2 sterren	2,1	2,1	2,1	2,0	2,0					
1 ster	2,1	2,1	2,3	2,0	2,2					
Pensions en hotels zonder ster	2,1	2,1	2,2	2,2	2,0					
Totaal	1,8	1,8	1,8	1,8	1,8					

Bron: CBS.

bedroeg 14,3 procent. De overige categorieën kenden alle een afname in het aantal overnachtingen. De gemiddelde verblijfsduur per sterrenklasse wijzigt niet veel van jaar op jaar. Zoals reeds aangegeven bij de aantallen gasten is de sterindeling de afgelopen jaren gewijzigd. Dat kan mede een reden zijn voor de verschuiving in de aantallen overnachtingen per sterklasse.

In de tabellen 18 en 19 van hoofdstuk 3 wordt voor het jaar 2008 nader ingegaan op de verdeling van de overnachtingen naar logiesvorm en land van herkomst van de gasten.

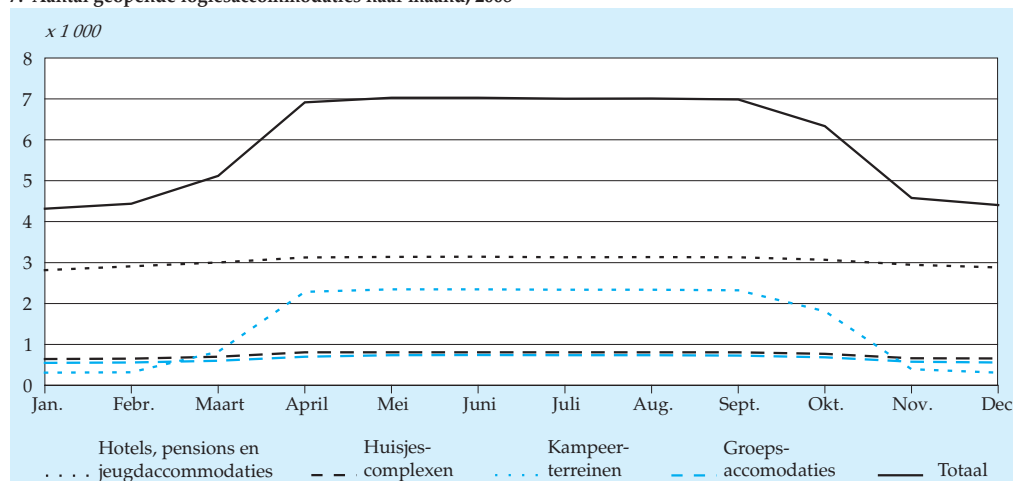
2.3 Aanbod en bezettingsgraad van Nederlandse logiesaccommodaties

Aanbod

In 2008 stonden 6631 logiesverstrekkende bedrijven (vestigingen) voor toeristische verhuur bij het CBS geregistreerd die voldeden aan de criteria voor toezending van de maandelijkse vragenlijst (zie Aanhangsel I). Niet alle accommodaties zijn echter het gehele jaar geopend. In figuur 7 is aangegeven hoeveel accommodaties er per maand geopend waren.

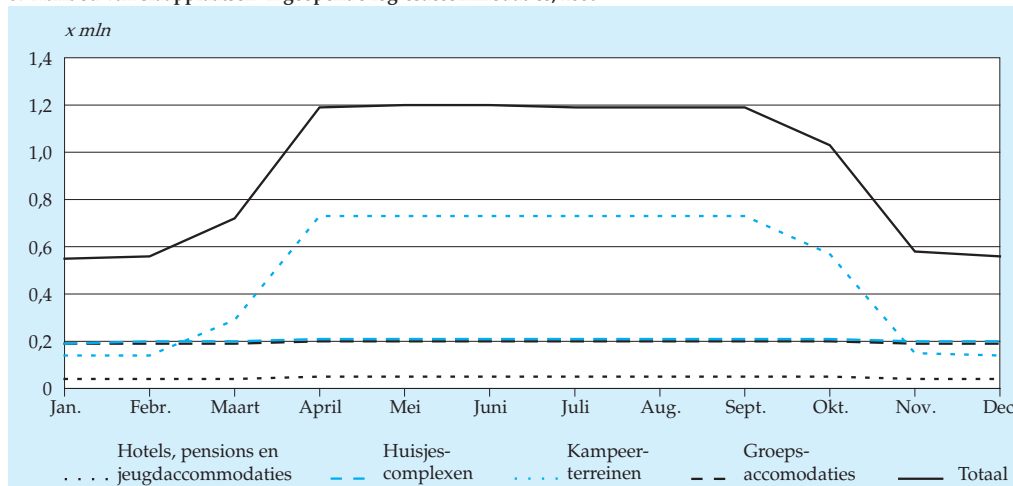
De maanden april tot en met september vormen qua aanbod duidelijk het hoogseizoen. Ook in oktober (met de herfstvakantie) zijn nog veel toeristische bedrijven geopend. In de maanden november tot en met maart zijn veel bedrijven gesloten, en dat geldt in het bijzonder voor de kampeerterreinen. De kampeerterreinen die in de winter nog wel geopend zijn, zijn vooral 'gemengde' bedrijven, dat wil zeggen bedrijven die ook bungalows verhuren en daarom toch geopend zijn.

7. Aantal geopende logiesaccommodaties naar maand, 2008



Bron: CBS.

8. Aanbod van slaapplekken in geopende logiesaccommodaties, 2008



Bron: CBS.

Door de aanwezigheid van gemengde bedrijven tellen de onderscheiden soorten accommodaties niet op tot het totaal van 6631 maar tot 7268; een bedrijf met kampeerslaapplekken en bungalows wordt bij beide logiesvormen meegeteld. Ook in figuur 7 is dit het geval. In figuur 8 is het aantal slaapplekken weergegeven dat per maand beschikbaar is. Hier tellen de onderscheiden logiesaccommodaties wel op tot het totaal, omdat per gemengd bedrijf een onderscheid kan worden gemaakt naar bijvoorbeeld slaapplekken in huisjes en kampeerslaapplekken (inclusief trekkershutten).

In de maanden april tot en met oktober heeft men in Nederland de keus uit bijna 1,2 miljoen slaapplekken. In de wintermaanden daalt dit tot rond de 500 duizend.

In de tabellen 7 tot en met 9 van hoofdstuk 3 zijn, voor 2008 en per type accommodatie, de aantallen accommodaties en slaapplekken per maand vermeld. In de tabellen 10 tot en met 17 zijn per provincies en per toeristengebied de aantallen accommodaties en slaapplekken vermeld die in 2008 ten minste één maand geopend waren.

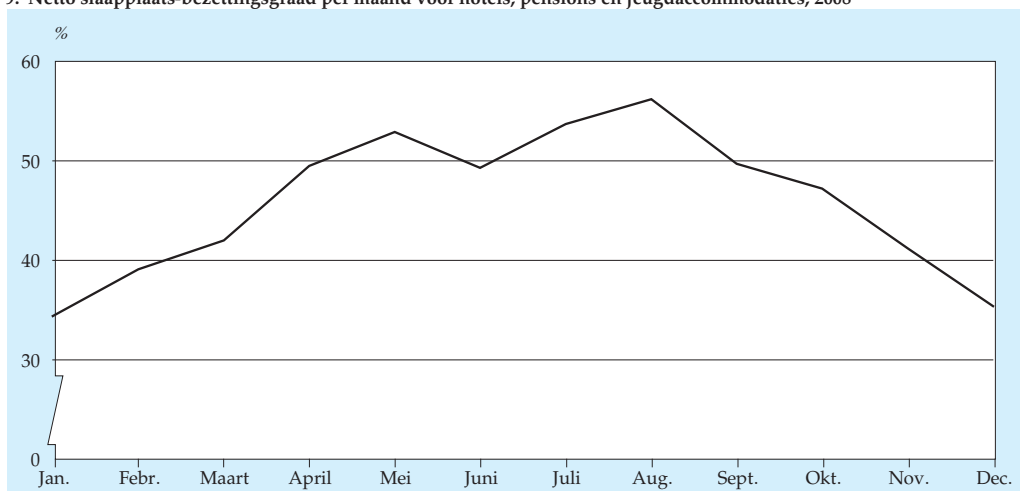
Bezettingsgraad

Per maand kan per logiesvorm een netto slaapplek-bezettingsgraad worden berekend. Het aantal overnachtingen in de maand wordt daartoe gedeeld door de totale capaciteit van de in die maand geopende accommodaties (zie ook Aanhangsel I). De capaciteit wordt berekend door het aantal slaapplekken te vermenigvuldigen met het aantal dagen van de maand. Een bruto bezettingsgraad is te berekenen door de capaciteit van alle bedrijven (geopend plus gesloten) als basis te gebruiken.

In figuren 9 en 10 zijn de netto bezettingsgraden per logiesvorm weergegeven.

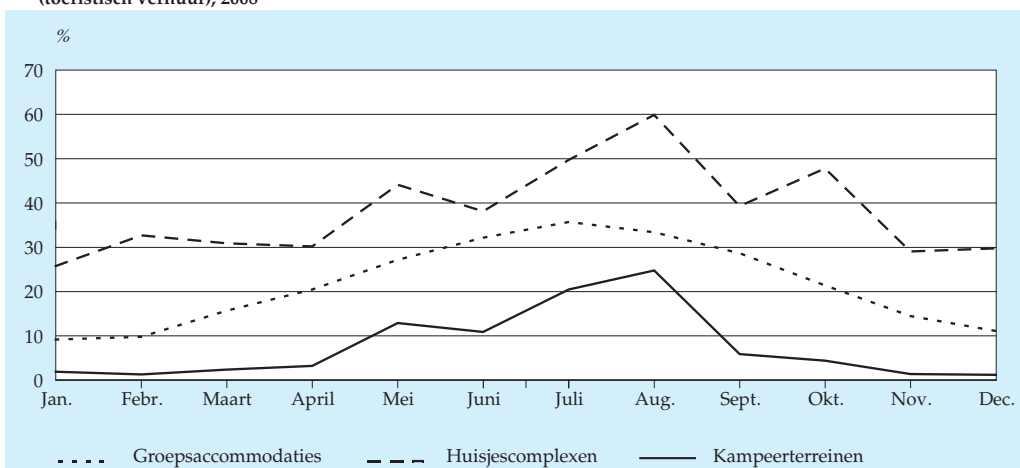
Hotels hebben vanaf april tot en met oktober een beduidend hogere bezettingsgraad gekend dan dezelfde maanden het jaar ervoor. Huisjescomplexen kenden de hoogste gemiddelde bezettingsgraad van de overige logiesvormen. In de zomermaanden met de topmaand augustus lag dit gemiddeld op 60 procent. Dat is overigens wel beduidend minder dan in 2002 (toen 65 procent). In de maand juni 2008 hadden de bungalowparken een bezettingsgraad die hoger lag dan in juni van het jaar 2007. De bungalowparken kenden die maand een lichte daling van de bezettingsgraad

9. Netto slaappleaats-bezettingsgraad per maand voor hotels, pensions en jeugdaccommodaties, 2008



Bron: CBS.

10. Netto slaappleaats-bezettingsgraad per maand voor groepsaccommodaties, huisjescomplexen en kampeerterrainen (toeristisch verhuur), 2008



Bron: CBS.

van 40 procent naar een ruime 37 procent. De kampeertreinen kenden een bezettingsgraad van bijna 25 procent in de topmaand augustus.

De kampeertreinen en groepsaccommodaties kennen relatief lage bezettingsgraden. Hier past een kanttekening. Bij de berekening van het aantal slaappleaatsen op een kampeertrein wordt uitgegaan van vijf slaappleaatsen per standplaats. Dit betekent dat als alle standplaatsen bezet zijn en per standplaats twee personen kamperen, de slaappleaats-bezettingsgraad 40 procent is.

Voor de groepsaccommodaties geldt iets dergelijks: een bedrijf kan flink vol zitten met groepen zonder dat alle bedden in het bedrijf bezet zijn. Bij de verhuur van bungalows zal dit verschijnsel zich in mindere mate voordoen omdat men toch meestal een huisje zoekt dat is afgestemd op het aantal personen.

Met behulp van de maandelijke bezettingsgraden kan ook een gemiddelde jaar-bezettingsgraad worden berekend. In staat 18 zijn deze jaargemiddelden weer-gegeven. De gemiddelde bezetting van alle typen verblijfsrecreatieve accommodaties is in 2008 lager dan het jaar ervoor. De hotels laten na twee jaren van terug-gang een toename van de bezettingsgraad in 2008 zien.

In de tabellen 1 tot en met 9 van hoofdstuk 3 worden voor het jaar 2008 en per type accommodatie de gemiddelde bezettingsgraden per kwartaal en per maand weer-gegeven. In de tabellen 10 tot en met 17 zijn de gemiddelde bezettingsgraden per jaar per provincie en per toeristengebied opgenomen.

Staat 18
Netto slaappleaats-bezettingsgraad

	2004	2005	2006	2007	2008
	%				
Hotels, pensions en jeugdaccommodaties	42,1	43,3	46,6	47,8	46,0
Huisjescomplexen	37,0	33,2	35,8	38,6	38,5
Kampeertreinen ¹⁾	13,2	12,8	12,5	11,9	10,6
Groepsaccommodaties	22,8	22,6	23,1	22,6	22,8

Bron: CBS.

¹⁾ Toeristische standplaatsen en trekkershutten.

3. Tabellen

3.1 Aanbod en gebruik van logiesaccommodaties naar kwartaal

Tabel 1
Accommodaties, slaapplekken en gasten in logiesaccommodaties met toeristisch verhuur¹⁾ in Nederland, 2008

	1e kwartaal	2e kwartaal	3e kwartaal	4e kwartaal	Totaal
	<i>absoluut</i>				
Geopende accommodaties ²⁾	4 623	6 992	7 001	5 104	
	<i>x 1 000</i>				
Slaapplekken in geopende accommodaties ²⁾	613	1 193	1 193	725	
Gasten uit					
Nederland	3 355	5 559	5 866	4 217	18 998
Buitenland	2 083	2 806	3 086	2 130	10 104
w.v.					
Duitsland	448	762	965	495	2 669
België	237	278	339	255	1 109
Groot-Brittannië	402	461	429	347	1 639
Frankrijk	123	170	154	128	575
Zwitserland	28	44	46	34	152
Italië	79	88	122	81	370
Spanje	86	85	131	65	368
Denemarken	28	46	44	31	148
Zweden	23	34	31	24	112
Overige landen Eurozone ³⁾	95	110	110	90	404
Overige landen in Europa	157	202	197	184	739
Amerika	224	316	300	228	1 068
Azië	117	155	158	127	556
Australië en Oceanië	19	32	37	24	112
Afrika	18	23	23	20	84
Totaal	5 438	8 365	8 952	6 347	29 102

Bron: CBS.

¹⁾ Hotels en pensions, jeugd- en groepsaccommodaties, huisjescomplexen, kampeertreinen.
De gegevens in de tabel hebben uitsluitend betrekking op toeristisch verhuur.

Het aanbod en gebruik van vast verhuurde standplaatsen of huisjes is niet inbegrepen.

²⁾ Gemiddeld over de drie betrokken maanden.

³⁾ Finland, Griekenland, Ierland, Luxemburg, Oostenrijk, Portugal, Slovenië.

Tabel 2
Overnachtingen in logiesaccommodaties met toeristisch verhuur¹⁾ in Nederland, 2008

	1e kwartaal	2e kwartaal	3e kwartaal	4e kwartaal	Totaal
	<i>x 1 000</i>				
<i>Overnachtingen van gasten uit</i>					
Nederland	8 124	16 777	23 573	10 710	59 185
Buitenland	4 628	6 858	9 001	4 780	25 268
w.v.					
Duitsland	1 435	2 595	4 241	1 652	9 923
België	556	689	976	596	2 817
Groot-Brittannië	762	972	948	635	3 317
Frankrijk	236	353	315	227	1 130
Zwitserland	51	92	107	65	314
Italië	159	178	276	155	767
Spanje	174	172	304	125	775
Denemarken	56	97	106	55	314
Zweden	41	64	60	40	205
Overige landen Eurozone ²⁾	194	245	255	177	871
Overige landen in Europa	306	418	415	349	1 488
Amerika	392	591	574	393	1 950
Azië	199	285	301	227	1 012
Australië en Oceanië	38	62	74	47	222
Afrika	32	45	49	37	163
Totaal	12 752	23 635	32 574	15 491	84 452

Bron: CBS.

¹⁾ Hotels en pensions, jeugd- en groepsaccommodaties, huisjescomplexen, kampeerterrinen. De gegevens in de tabel hebben uitsluitend betrekking op toeristisch verhuur.

Het aanbod en gebruik van vast verhuurde standplaatsen of huisjes is niet inbegrepen.

²⁾ Finland, Griekenland, Ierland, Luxemburg, Oostenrijk, Portugal, Slovenië.

Tabel 3
Aanbod en gebruik van hotels, pensions en jeugdaccommodaties in Nederland, 2008

	Einheid	1e kwartaal	2e kwartaal	3e kwartaal	4e kwartaal	Totaal
Geopende accommodaties ¹⁾		2 910	3 136	3 132	2 966	
Slaapplaatsen in geopende accommodaties ¹⁾	1 000	189	196	197	192	
<i>Gasten uit</i>						
Nederland	1 000	2 152	2 846	2 846	2 617	10 461
Buitenland	1 000	1 769	2 230	2 241	1 794	8 035
Totaal	1 000	3 922	5 076	5 087	4 412	18 496
<i>Overnachtingen van gasten uit</i>						
Nederland	1 000	3 449	4 785	5 272	4 151	17 657
Buitenland	1 000	3 183	4 258	4 367	3 155	14 961
Totaal	1 000	6 632	9 042	9 639	7 306	32 619
Slaapplaats-bezettingsgraad	%	38,5	50,6	53,2	41,3	46,0

Bron: CBS.

¹⁾ Gemiddeld over de drie betrokken maanden.

Tabel 4
Aanbod en gebruik van groepsaccommodaties in Nederland, 2008

	Eenheid	1e kwartaal	2e kwartaal	3e kwartaal	4e kwartaal	Totaal
Geopende accommodaties ¹⁾		568	724	732	607	
Slaapplaatsen in geopende accommodaties ¹⁾	1 000	39	51	52	42	
<i>Gasten uit</i>						
Nederland	1 000	173	479	411	242	1 305
Buitenland	1 000	8	32	51	15	106
Totaal	1 000	181	512	461	257	1 411
<i>Overnachtingen van gasten uit</i>						
Nederland	1 000	385	1 143	1 266	580	3 374
Buitenland	1 000	28	105	296	46	475
Totaal	1 000	413	1 247	1 562	626	3 848
Slaapplaats-bezettingsgraad	%	11,7	26,7	32,6	16,1	22,8

Bron: CBS.

¹⁾ Gemiddeld over de drie betrokken maanden.

Tabel 5
Aanbod en gebruik van huisjescomplexen met toeristisch verhuur in Nederland, 2008

	Eenheid	1e kwartaal	2e kwartaal	3e kwartaal	4e kwartaal	Totaal
Geopende accommodaties ¹⁾		664	805	804	695	
Slaapplaatsen voor toeristisch verhuur in geopende accommodaties ¹⁾	1 000	198	215	215	201	
<i>Gasten uit</i>						
Nederland	1 000	976	1 267	1 244	1 229	4 715
Buitenland	1 000	281	327	400	274	1 282
Totaal	1 000	1 257	1 593	1 644	1 504	5 997
<i>Overnachtingen van gasten uit</i>						
Nederland	1 000	4 061	5 699	7 354	5 331	22 445
Buitenland	1 000	1 296	1 627	2 474	1 333	6 729
Totaal	1 000	5 357	7 326	9 827	6 664	29 174
Slaapplaats-bezettingsgraad	%	29,8	37,5	49,8	36,0	38,5

Bron: CBS.

N.B. De gegevens in de tabel hebben uitsluitend betrekking op toeristisch verhuur. Het aanbod en gebruik van vast verhuurde huisjes is niet inbegrepen.

¹⁾ Gemiddeld over de drie betrokken maanden.

Tabel 6
Aanbod en gebruik van kampeerterreinen met toeristisch verhuur van standplaatsen en/of trekkershutten in Nederland, 2008

	Eenheid	1e kwartaal	2e kwartaal	3e kwartaal	4e kwartaal	Totaal
Geopende accommodaties ¹⁾		481	2 326	2 332	836	
Slaapplaatsen in geopende accommodaties ¹⁾	1 000	187	731	730	290	
<i>Gasten uit</i>						
Nederland	1 000	54	968	1 366	128	2 516
Buitenland	1 000	25	217	393	46	682
Totaal	1 000	79	1 185	1 759	175	3 198
<i>Overnachtingen van gasten uit</i>						
Nederland	1 000	229	5 150	9 681	649	15 709
Buitenland	1 000	121	869	1 865	246	3 102
Totaal	1 000	350	6 019	11 546	895	18 811
Slaapplaats-bezettingsgraad	%	2,1	9,1	17,2	3,4	10,6

Bron: CBS.

N.B. De gegevens in de tabel hebben uitsluitend betrekking op toeristisch verhuur.
Het aanbod en gebruik van vast verhuurde standplaatsen is niet inbegrepen.

¹⁾ Gemiddeld over de drie betrokken maanden.

3.2 Aanbod en gebruik van logiesaccommodaties naar maand

Tabel 7
Aanbod en gebruik van logiesaccommodaties met toeristisch verhuur¹⁾ in Nederland, 2008

	Januari	Febr.uari	Maart	April	Mei	Juni	Juli
<i>absoluut</i>							
Geopende accommodaties ²⁾	4 313	4 437	5 119	6 915	7 030	7 030	7 006
<i>x 1 000</i>							
Slaapplaatsen in geopende accommodaties	552	563	724	1 186	1 197	1 196	1 194
<i>Gasten uit</i>							
Nederland	992	1 143	1 221	1 465	2 193	1 901	1 874
Buitenland	599	645	839	886	1 047	873	1 092
w.v.							
Duitsland	122	112	213	187	339	236	365
België	63	85	89	88	106	83	119
Groot-Brittannië	116	132	154	162	158	141	147
Frankrijk	35	44	44	71	58	41	53
Zwitserland	8	8	11	15	17	13	19
Italië	27	22	30	30	32	26	30
Spanje	22	26	39	25	30	30	40
Denemarken	8	8	12	19	15	13	21
Zweden	7	7	9	14	11	10	13
Overige landen Eurozone ³⁾	28	32	36	37	40	33	37
Overige landen in Europa	48	50	59	72	67	63	66
Amerika	67	69	88	98	107	112	111
Azië	38	39	41	54	49	52	53
Australië en Oceanië	6	6	7	8	10	13	13
Afrika	5	7	6	7	9	7	7
Totaal	1 591	1 788	2 059	2 351	3 240	2 774	2 966
<i>Overnachtingen van gasten uit</i>							
Nederland	2 407	2 858	2 859	3 764	6 973	6 041	8 322
Buitenland	1 301	1 315	2 012	2 099	2 541	2 218	3 484
w.v.							
Duitsland	388	295	752	580	1 096	919	1 823
België	149	187	220	236	248	205	361
Groot-Brittannië	207	249	307	352	336	283	318
Frankrijk	65	90	81	167	111	75	105
Zwitserland	14	15	22	31	36	25	46
Italië	58	41	60	61	63	53	65
Spanje	42	49	82	50	59	63	89
Denemarken	13	16	27	42	31	24	58
Zweden	11	11	19	27	20	17	27
Overige landen Eurozone ³⁾	55	63	76	82	89	74	85
Overige landen in Europa	92	94	120	150	133	135	142
Amerika	119	117	156	187	198	206	223
Azië	65	67	67	101	86	98	99
Australië en Oceanië	13	11	14	17	20	25	28
Afrika	10	11	10	16	15	15	16
Totaal	3 708	4 174	4 871	5 863	9 513	8 259	11 805

Tabel 7 (slot)
Aanbod en gebruik van logiesaccommodaties met toeristisch verhuur¹⁾ in Nederland, 2008

	Augustus	September	Oktober	November	December	Totaal
<i>absoluut</i>						
Geopende accommodaties ²⁾	7 009	6 987	6 333	4 577	4 403	
<i>x 1 000</i>						
Slaapplaatsen in geopende accommodaties	1 194	1 192	1 029	582	564	
<i>Gasten uit</i>						
Nederland	2 235	1 757	1 731	1 318	1 168	18 998
Buitenland	1 124	869	924	673	534	10 104
w.v.						
Duitsland	346	254	285	118	92	2 669
België	137	84	98	94	63	1 109
Groot-Brittannië	148	134	135	119	93	1 639
Frankrijk	63	38	45	44	38	575
Zwitserland	14	13	15	10	9	152
Italië	67	25	27	25	29	370
Spanje	61	31	26	19	20	368
Denemarken	11	12	15	10	6	148
Zweden	8	11	10	9	5	112
Overige landen Eurozone ³⁾	41	33	35	30	24	404
Overige landen in Europa	65	66	71	62	50	739
Amerika	89	100	95	75	59	1 068
Azië	55	49	49	43	34	556
Australië en Oceanië	12	12	11	7	7	112
Afrika	9	7	8	7	5	84
Totaal	3 359	2 627	2 654	1 991	1 702	29 102
<i>Overnachtingen van gasten uit</i>						
Nederland	10 202	5 050	4 747	2 979	2 984	59 185
Buitenland	3 366	2 152	2 350	1 345	1 086	25 268
w.v.						
Duitsland	1 468	951	1 101	305	246	9 923
België	427	189	249	213	134	2 817
Groot-Brittannië	370	260	257	207	171	3 317
Frankrijk	143	67	79	79	68	1 130
Zwitserland	36	25	32	17	16	314
Italië	160	51	49	46	60	767
Spanje	148	67	51	36	38	775
Denemarken	25	22	27	18	10	314
Zweden	14	19	17	14	8	205
Overige landen Eurozone ³⁾	102	69	67	59	51	871
Overige landen in Europa	140	133	135	114	99	1 488
Amerika	175	177	162	130	101	1 950
Azië	115	86	88	79	61	1 012
Australië en Oceanië	23	24	21	14	13	222
Afrika	19	14	14	13	9	163
Totaal	13 568	7 201	7 097	4 324	4 070	84 452

Bron: CBS.

¹⁾ Hotels en pensions, jeugd- en groepsaccommodaties, huisjescomplexen, kampeerterrinen. De gegevens in de tabel hebben uitsluitend betrekking op toeristisch verhuur.

Het aanbod en gebruik van vast verhuurde standplaatsen of huisjes is niet inbegrepen.

²⁾ Accommodaties die gedurende de betreffende maand tenminste een dag geopend waren.

³⁾ Finland, Griekenland, Ierland, Luxemburg, Oostenrijk, Portugal, Slovenië.

Tabel 8
Aanbod en gebruik van hotels, pensions en jeugdaccommodaties in Nederland, 2008

	Eenheid	Januari	Februari	Maart	April	Mei	Juni	Juli
Geopende accommodaties ¹⁾		2 816	2 910	3 005	3 124	3 142	3 143	3 132
Slaapplaatsen in geopende accommodaties	1 000	186	190	192	196	196	197	197
<i>Gasten uit</i>								
Nederland	1 000	662	708	782	877	1 011	958	886
Buitenland	1 000	527	569	674	741	790	699	765
Totaal	1 000	1 188	1 277	1 456	1 619	1 801	1 656	1 651
<i>Overnachtingen van gasten uit</i>								
Nederland	1 000	1 042	1 155	1 252	1 459	1 724	1 602	1 740
Buitenland	1 000	941	994	1 248	1 448	1 496	1 313	1 532
Totaal	1 000	1 983	2 149	2 500	2 907	3 220	2 915	3 272
Slaapplaats-bezettingsgraad	%	34,4	39,1	42,0	49,5	52,9	49,3	53,7
		Augustus		September	Oktober	November	December	Totaal
Geopende accommodaties ¹⁾		3 134	3 131	3 071	2 947	2 880		
Slaapplaatsen in geopende accommodaties	1 000	197	197	195	192	189		
<i>Gasten uit</i>								
Nederland	1 000	994	966	986	887	744	10 461	
Buitenland	1 000	780	696	710	597	488	8 035	
Totaal	1 000	1 774	1 663	1 695	1 485	1 232	18 496	
<i>Overnachtingen van gasten uit</i>								
Nederland	1 000	1 876	1 656	1 600	1 344	1 207	17 657	
Buitenland	1 000	1 554	1 281	1 255	1 028	872	14 961	
Totaal	1 000	3 429	2 937	2 855	2 372	2 080	32 619	
Slaapplaats-bezettingsgraad	%	56,2	49,7	47,2	41,2	35,4	46,0	

Bron: CBS.

¹⁾ Accommodaties die gedurende de betreffende maand tenminste een dag geopend waren.

Tabel 9
Aanbod en gebruik van verblijfsrecreatie-accommodaties met toeristisch verhuur¹⁾ in Nederland, 2008

	Eenheid	Januari	Februari	Maart	April	Mei	Juni	Juli
Geopende accommodaties ²⁾		1 497	1 527	2 114	3 791	3 888	3 887	3 874
Slaapplaatsen in geopende accommodaties	1 000	366	373	532	990	1 000	999	997
<i>Gasten uit</i>								
Nederland	1 000	330	435	439	588	1 183	943	988
Buitenland	1 000	73	76	164	145	257	175	327
Totaal	1 000	402	511	603	732	1 440	1 118	1 316
<i>Overnachtingen van gasten uit</i>								
Nederland	1 000	1 365	1 704	1 607	2 304	5 249	4 439	6 581
Buitenland	1 000	360	322	764	652	1 044	905	1 952
Totaal	1 000	1 725	2 025	2 371	2 956	6 293	5 344	8 533
		Augustus	September	Oktober	November	December	Totaal	
Geopende accommodaties ²⁾		3 875	3 856	3 262	1 630	1 523		
Slaapplaatsen in geopende accommodaties	1 000	998	995	834	390	375		
<i>Gasten uit</i>								
Nederland	1 000	1 241	791	745	431	424	8 537	
Buitenland	1 000	344	173	214	76	46	2 070	
Totaal	1 000	1 585	964	959	507	470	10 606	
<i>Overnachtingen van gasten uit</i>								
Nederland	1 000	8 326	3 393	3 147	1 635	1 777	41 528	
Buitenland	1 000	1 813	871	1 095	317	214	10 306	
Totaal	1 000	10 139	4 264	4 242	1 953	1 990	51 834	

Bron: CBS.

N.B. De gegevens in de tabel hebben uitsluitend betrekking op toeristisch verhuur.
Het aanbod en gebruik van vast verhuurde standplaatsen of huisjes is niet inbegrepen.

¹⁾ Jeugd- en groepsaccommodaties, huisjescomplexen, kampeerreinen (en combinaties van deze logiesvormen).

²⁾ Accommodaties die gedurende betreffende maand tenminste een dag geopend waren.

3.3 Aanbod en gebruik van logiesaccommodaties naar provincie

Tabel 10
Aanbod en gebruik van logiesaccommodaties met toeristisch verhuur¹⁾ in Nederland naar provincie, 2008

	Gro- ningen	Fries- land	Drenthe	Over- ijssel	Flevo- land	Gelder- land	Utrecht
<i>absoluut</i>							
Accommodaties	222	704	509	653	84	1 012	203
<i>x 1 000</i>							
Slaapplaatsen	26	96	102	112	28	171	34
<i>Gasten uit</i>							
Nederland	395	1 122	1 360	1 327	330	2 738	813
Buitenland	110	225	114	240	111	349	320
w.v.							
Duitsland	57	149	67	102	61	118	66
België	8	28	17	49	17	67	47
Groot-Brittannië	10	8	10	20	12	44	48
Frankrijk	3	5	2	8	6	14	22
Zwitserland	1	4	.	4	.	7	7
Italië	3	4	3	4	.	8	13
Spanje	2	2	.	2	.	7	12
Denemarken	4	3	3	6	2	9	6
Zweden	3	3	2	5	.	5	5
Overige landen Eurozone ²⁾	4	3	2	6	2	11	13
Overige landen in Europa	5	9	4	14	4	27	33
Amerika	5	5	2	10	2	17	28
Azië	2	2	1	10	3	11	16
Australië en Oceanië	1	2	3
Afrika	.	.	.	2	.	2	3
Totaal	505	1 348	1 474	1 567	441	3 087	1 133
<i>Overnachtingen van gasten uit</i>							
Nederland	1 023	3 668	5 254	4 751	1 236	8 870	1 823
Buitenland	297	888	390	592	411	943	597
w.v.							
Duitsland	189	699	263	286	249	380	134
België	22	76	53	125	56	165	75
Groot-Brittannië	20	15	19	42	34	118	86
Frankrijk	7	10	7	17	24	31	40
Zwitserland	2	11	.	7	.	15	15
Italië	6	7	7	7	.	16	24
Spanje	5	4	.	5	.	16	21
Denemarken	8	7	11	10	8	25	11
Zweden	5	5	4	7	.	9	8
Overige landen Eurozone ²⁾	8	9	6	12	6	30	24
Overige landen in Europa	11	26	11	31	8	57	64
Amerika	10	11	5	19	4	40	52
Azië	4	6	2	21	13	28	31
Australië en Oceanië	2	6	6
Afrika	.	.	.	3	.	8	6
Totaal	1 320	4 556	5 645	5 344	1 647	9 813	2 420

Tabel 10 (slot)
Aanbod en gebruik van logiesaccommodaties met toeristisch verhuur¹⁾ in Nederland naar provincie, 2008

	Noord- Holland	Zuid- Holland	Zeeland	Noord- Brabant	Limburg	Nederland
<i>absoluut</i>						
Accommodaties	1 031	545	637	754	742	7 096
<i>x 1 000</i>						
Slaapplaatsen	163	88	124	135	123	1 203
<i>Gasten uit</i>						
Nederland	3 070	2 140	974	2 215	2 515	18 998
Buitenland	5 212	1 371	617	694	741	10 104
<i>w.v.</i>						
Duitsland	761	401	423	178	286	2 669
België	213	166	146	157	194	1 109
Groot-Brittannië	1 069	235	9	97	77	1 639
Frankrijk	324	93	10	48	40	575
Zwitserland	87	20	3	10	8	152
Italië	266	34	2	19	13	370
Spanje	286	30	1	14	11	368
Denemarken	77	19	.	11	8	148
Zweden	62	14	2	8	5	112
Overige landen Eurozone ²⁾	263	43	10	26	22	404
Overige landen in Europa	439	117	6	51	31	739
Amerika	834	101	2	37	26	1 068
Azië	390	75	.	30	14	556
Australië en Oceanië	86	12	.	3	3	112
Afrika	56	12	.	3	5	84
Totaal	8 282	3 510	1 591	2 909	3 256	29 102
<i>Overnachtingen van gasten uit</i>						
Nederland	7 861	5 030	4 552	7 179	7 936	59 185
Buitenland	10 821	3 548	2 927	1 758	2 096	25 268
<i>w.v.</i>						
Duitsland	2 496	1 380	2 352	515	979	9 923
België	390	404	451	459	542	2 817
Groot-Brittannië	1 979	565	25	228	187	3 317
Frankrijk	606	186	20	98	85	1 130
Zwitserland	167	43	11	23	15	314
Italië	571	65	3	37	24	767
Spanje	614	54	3	28	23	775
Denemarken	151	46	.	21	16	314
Zweden	112	26	5	15	9	205
Overige landen Eurozone ²⁾	521	109	29	57	60	871
Overige landen in Europa	831	260	15	112	62	1 488
Amerika	1 469	201	6	84	50	1 950
Azië	653	156	.	67	31	1 012
Australië en Oceanië	166	25	.	6	6	222
Afrika	95	27	.	9	8	163
Totaal	18 682	8 578	7 479	8 937	10 032	84 452

Bron: CBS.

¹⁾ Hotels en pensions, jeugd- en groepsaccommodaties, huisjescomplexen, kampeerterrinen.
De gegevens in de tabel hebben uitsluitend betrekking op toeristisch verhuur.
Het aanbod en gebruik van vast verhuurde standplaatsen of huisjes is niet inbegrepen.

²⁾ Finland, Griekenland, Ierland, Luxemburg, Oostenrijk, Portugal, Slovenië.

Tabel 11
Aanbod en gebruik van hotels, pensions en jeugdaccommodaties in Nederland naar provincie, 2008

	Eenheid	Gro- ningen	Fries- land	Drenthe	Over- ijssel	Flevo- land	Gelder- land	Utrecht
Accommodaties		117	266	161	194	21	329	106
Slaapplaatsen	1 000	4	11	5	10	1	18	9
<i>Gasten uit</i>								
Nederland	1 000	266	624	400	535	68	1 432	590
Buitenland	1 000	79	95	45	143	33	238	308
Totaal	1 000	345	719	444	678	101	1 670	898
<i>Overnachtingen van gasten uit</i>								
Nederland	1 000	422	1 237	755	974	103	2 334	869
Buitenland	1 000	138	219	78	243	53	447	526
Totaal	1 000	560	1 457	833	1 217	157	2 781	1 395
Slaapplaats-bezettingsgraad	%	35,6	38,2	45,6	35,6	37,8	42,9	40,6
		Noord- Holland	Zuid- Holland	Zeeland	Noord- Brabant	Limburg	Nederland	
Accommodaties		716	369	228	271	402	3 180	
Slaapplaatsen	1 000	65	30	9	17	19	199	
<i>Gasten uit</i>								
Nederland	1 000	2 265	1 686	399	994	1 202	10 461	
Buitenland	1 000	4 851	1 067	253	507	415	8 035	
Totaal	1 000	7 116	2 754	653	1 501	1 617	18 496	
<i>Overnachtingen van gasten uit</i>								
Nederland	1 000	3 809	2 780	749	1 509	2 117	17 657	
Buitenland	1 000	8 954	2 088	571	923	720	14 961	
Totaal	1 000	12 764	4 868	1 320	2 432	2 836	32 619	
Slaapplaats-bezettingsgraad	%	55,2	45,3	43,5	38,7	42,2	46,0	

Bron: CBS.

Tabel 12
Aanbod en gebruik van groepsaccommodaties in Nederland naar provincie, 2008

	Eenheid	Gro- ningen	Fries- land	Drenthe	Over- ijssel	Flevo- land	Gelder- land	Utrecht
Accommodaties		17	141	78	79	7	111	14
Slaapplaatsen	1 000	1	9	5	6	1	8	2
<i>Gasten uit</i>								
Nederland	1 000	17	119	132	133	22	228	.
Buitenland	1 000	3	42	5	12	1	7	.
Totaal	1 000	19	161	137	146	23	235	65
<i>Overnachtingen van gasten uit</i>								
Nederland	1 000	43	364	305	370	58	609	.
Buitenland	1 000	20	211	20	67	7	16	.
Totaal	1 000	63	575	324	437	64	625	137
Slaapplaats-bezettingsgraad	%	20,6	20,4	20,6	26,1	26,8	23,6	27,5
		Noord- Holland	Zuid- Holland	Zeeland	Noord- Brabant	Limburg	Nederland	
Accommodaties		41	18	29	145	65	745	
Slaapplaatsen	1 000	3	1	2	11	5	53	
<i>Gasten uit</i>								
Nederland	1 000	.	36	35	316	124	1 305	
Buitenland	1 000	.	4	5	12	15	106	
Totaal	1 000	79	40	40	328	138	1 411	
<i>Overnachtingen van gasten uit</i>								
Nederland	1 000	.	97	97	758	346	3 374	
Buitenland	1 000	.	12	22	51	43	475	
Totaal	1 000	197	109	119	809	389	3 848	
Slaapplaats-bezettingsgraad	%	24,6	27,3	17,0	22,2	25,1	22,8	

Bron: CBS.

Tabel 13
Aanbod en gebruik van huisjescomplexen met toeristische verhuur in Nederland naar provincie, 2008

	Eenheid	Gro- ningen	Fries- land	Drenthe	Over- ijssel	Flevo- land	Gelder- land	Utrecht
Accommodaties		14	93	59	77	12	138	24
Slaapplaatsen	1 000	3	14	25	19	6	31	3
<i>Gasten uit</i>								
Nederland	1 000	58	192	585	388	179	704	.
Buitenland	1 000	14	46	63	71	56	65	.
Totaal	1 000	72	239	647	459	235	768	59
<i>Overnachtingen van gasten uit</i>								
Nederland	1 000	293	1 046	2 736	1 651	720	3 531	.
Buitenland	1 000	86	307	280	247	272	324	.
Totaal	1 000	379	1 353	3 017	1 898	992	3 855	387
Slaapplaats-bezettingsgraad	%	31,7	27,2	33,0	31,5	50,5	35,7	39,1
		Noord- Holland	Zuid- Holland	Zeeland	Noord- Brabant	Limburg	Nederland	
Accommodaties		110	40	78	64	104	813	
Slaapplaatsen	1 000	23	15	24	22	31	216	
<i>Gasten uit</i>								
Nederland	1 000	.	291	230	616	974	4 715	
Buitenland	1 000	.	194	164	141	281	1 282	
Totaal	1 000	627	485	395	757	1 255	5 997	
<i>Overnachtingen van gasten uit</i>								
Nederland	1 000	.	1 520	1 286	2 835	4 330	22 445	
Buitenland	1 000	.	1 043	1 169	651	1 214	6 729	
Totaal	1 000	3 247	2 563	2 455	3 486	5 544	29 174	
Slaapplaats-bezettingsgraad	%	39,5	49,0	29,5	45,5	49,3	38,5	

Bron: CBS.

Tabel 14
Aanbod en gebruik van kampeerterreinen met toeristische verhuur in Nederland naar provincie, 2008

	Eenheid	Gro- ningen	Fries- land	Drenthe	Over- ijssel	Flevo- land	Gelder- land	Utrecht
Accommodaties		74	204	211	303	44	434	59
Slaapplaatsen	1 000	18	62	67	78	20	114	20
<i>Gasten uit</i>								
Nederland	1 000	54	188	243	271	61	374	108
Buitenland	1 000	15	42	2	13	20	40	4
Totaal	1 000	69	229	245	284	81	414	111
<i>Overnachtingen van gasten uit</i>								
Nederland	1 000	265	1 021	1 459	1 756	356	2 395	487
Buitenland	1 000	53	152	13	36	79	157	15
Totaal	1 000	318	1 172	1 471	1 792	434	2 552	502
Slaapplaats-bezettingsgraad	%	7,7	8,3	9,4	10,3	8,0	8,8	11,5
			Noord- Holland	Zuid- Holland	Zeeland	Noord- Brabant	Limburg	Nederland
Accommodaties		164	118	302	274	171	2 358	
Slaapplaatsen	1 000	72	42	90	85	68	736	
<i>Gasten uit</i>								
Nederland	1 000	277	127	309	289	216	2 516	
Buitenland	1 000	183	106	195	33	30	682	
Totaal	1 000	460	232	504	322	246	3 198	
<i>Overnachtingen van gasten uit</i>								
Nederland	1 000	1 697	633	2 420	2 078	1 144	15 709	
Buitenland	1 000	777	405	1 164	133	119	3 102	
Totaal	1 000	2 475	1 038	3 584	2 211	1 262	18 811	
Slaapplaats-bezettingsgraad	%	14,8	9,4	16,0	11,3	7,3	10,6	

Bron: CBS.

3.4 Aanbod en gebruik van logiesaccommodaties naar toeristengebied

Tabel 15
Aanbod en gebruik van logiesaccommodaties met toeristisch verhuur¹⁾ in Nederland naar toeristengebied, 2008

	Wadden- eilanden	Noordzee- bad- plaatsen	IJssel- meer- kust	Delta- gebied	Meren in Groningen, Friesland en NW- Overijssel	Hollands- Utrechtse meren
<i>absoluut</i>						
Accommodaties	387	947	294	255	350	69
<i>x 1 000</i>						
Slaapplaatsen	68	190	56	45	42	6
<i>Gasten uit</i>						
Nederland	938	2 545	706	413	419	93
Buitenland	199	1 343	287	244	71	58
w.v.						
Duitsland	158	821	138	122	36	17
België	23	208	33	58	13	8
Groot-Brittannië	2	94	31	23	5	6
Frankrijk	1	47	14	9	2	6
Zwitserland	2	12	2	3	1	2
Italië	2	13	4	2	2	3
Spanje	.	8	4	2	.	2
Denemarken	.	11	4	1	2	.
Zweden	.	5	2	2	.	.
Overige landen Eurozone ²⁾	2	28	7	7	1	2
Overige landen in Europa	7	52	15	9	3	4
Amerika	.	24	11	3	3	4
Azië	.	16	18	3	3	3
Australië en Oceanië	.	3	2	.	.	.
Afrika	.	4	2	.	.	.
Totaal	1 137	3 889	992	656	490	151
<i>Overnachtingen van gasten uit</i>						
Nederland	3 846	8 639	2 200	1 678	1 299	176
Buitenland	1 135	5 228	939	1 024	205	106
w.v.						
Duitsland	1 009	3 827	573	641	126	33
België	78	601	92	206	33	12
Groot-Brittannië	5	256	77	77	9	12
Frankrijk	4	117	42	18	4	11
Zwitserland	9	37	7	6	2	3
Italië	4	27	10	5	3	6
Spanje	.	16	8	4	.	3
Denemarken	.	32	14	3	4	.
Zweden	.	12	6	4	.	.
Overige landen Eurozone ²⁾	8	83	17	16	3	3
Overige landen in Europa	13	113	33	26	8	7
Amerika	.	53	21	8	6	7
Azië	.	40	31	7	3	5
Australië en Oceanië	.	6	4	.	.	.
Afrika	.	10	4	.	.	.
Totaal	4 981	13 867	3 139	2 701	1 505	282

Tabel 15 (vervolg)
Aanbod en gebruik van logiesaccommodaties met toeristisch verhuur¹⁾ in Nederland naar toeristengebied, 2008

	Utrechtse heuvelrug en 't Gooi	Veluwe en Veluwe- rand	Gelders rivieren- gebied	Achter- hoek	Twente, Salland en Vecht- streek	Groningse, Friese en Drentse zand- gronden
<i>absoluut</i>						
Accommodaties	138	482	104	345	534	621
<i>x 1 000</i>						
Slaapplaatsen	27	99	16	45	101	119
<i>Gasten uit</i>						
Nederland	574	1 905	132	461	1 238	1 542
Buitenland	119	215	31	58	229	137
w.v.						
Duitsland	29	64	11	30	98	79
België	19	47	4	10	45	20
Groot-Brittannië	17	29	4	4	20	11
Frankrijk	8	8	1	2	8	3
Zwitserland	3	4	.	.	4	1
Italië	3	5	.	1	4	4
Spanje	3	4	.	.	2	.
Denemarken	2	7	.	.	5	3
Zweden	2	2	.	.	5	2
Overige landen Eurozone ²⁾	5	7	.	2	6	2
Overige landen in Europa	11	16	5	2	13	5
Amerika	9	10	1	1	9	3
Azië	5	8	.	1	8	2
Australië en Oceanië	.	2
Afrika	1	2	.	.	2	.
Totaal	693	2 119	163	518	1 467	1 678
<i>Overnachtingen van gasten uit</i>						
Nederland	1 417	6 157	470	1 786	4 475	5 886
Buitenland	266	614	67	166	574	477
w.v.						
Duitsland	75	220	29	103	279	323
België	32	123	9	27	120	60
Groot-Brittannië	37	88	8	8	41	22
Frankrijk	15	21	2	3	16	8
Zwitserland	6	11	.	.	7	2
Italië	6	11	.	2	6	8
Spanje	6	11	.	.	4	.
Denemarken	4	18	.	.	9	13
Zweden	4	5	.	.	7	6
Overige landen Eurozone ²⁾	12	20	.	5	12	8
Overige landen in Europa	26	37	7	5	30	14
Amerika	20	22	3	3	19	7
Azië	15	19	.	3	19	4
Australië en Oceanië	.	4
Afrika	4	7	.	.	3	.
Totaal	1 683	6 771	537	1 953	5 048	6 363

Tabel 15 (slot)
Aanbod en gebruik van logiesaccommodaties met toeristisch verhuur¹⁾ in Nederland naar toeristengebied, 2008

	West- en Midden- Brabant	O-Brabant, N- en M- Limburg en Rijk van Nijmegen	Zuid- Limburg	Amsterdam, Rotterdam, Den Haag en Utrecht (ex.badpl.)	Overig Neder- land	Nederland
	<i>absoluut</i>					
Accommodaties	541	520	450	471	588	7 096
	<i>x 1 000</i>					
Slaapplaatsen	97	108	54	61	68	1 203
	<i>Gasten uit</i>					
Nederland	1 847	1 706	1 334	1 478	1 667	18 998
Buitenland	596	491	348	4 330	1 351	10 104
w.v.						
Duitsland	136	240	79	388	224	2 669
België	142	125	85	174	94	1 109
Groot-Brittannië	84	35	56	954	265	1 639
Frankrijk	45	17	26	282	96	575
Zwitserland	9	4	5	77	20	152
Italië	17	6	10	246	47	370
Spanje	13	5	8	274	41	368
Denemarken	10	7	3	64	27	148
Zweden	7	3	3	57	19	112
Overige landen Eurozone ²⁾	21	9	17	246	43	404
Overige landen in Europa	44	19	20	402	111	739
Amerika	34	11	21	719	204	1 068
Azië	28	7	10	317	129	556
Australië en Oceanië	3	1	2	83	13	112
Afrika	3	1	4	46	18	84
Totaal	2 443	2 197	1 682	5 808	3 019	29 102
	<i>Overnachtingen van gasten uit</i>					
Nederland	5 816	6 368	3 221	2 444	3 308	59 185
Buitenland	1 501	1 702	655	8 203	2 406	25 268
w.v.						
Duitsland	391	940	137	739	479	9 923
België	420	432	150	270	153	2 817
Groot-Brittannië	202	93	124	1 802	458	3 317
Frankrijk	92	52	42	525	158	1 130
Zwitserland	20	10	9	148	33	314
Italië	32	12	19	531	86	767
Spanje	24	13	16	581	82	775
Denemarken	19	15	6	124	50	314
Zweden	13	7	5	101	31	205
Overige landen Eurozone ²⁾	48	28	41	486	82	871
Overige landen in Europa	93	45	40	773	219	1 488
Amerika	74	33	38	1 317	318	1 950
Azië	61	17	21	561	204	1 012
Australië en Oceanië	5	4	4	164	22	222
Afrika	8	3	6	84	29	163
Totaal	7 317	8 070	3 875	10 647	5 714	84 452

Bron: CBS.

¹⁾ Hotels en pensions, jeugd- en groepsaccommodaties, huisjescomplexen, kampeerterrainen.
De gegevens in de tabel hebben uitsluitend betrekking op toeristisch verhuur.

Het aanbod en gebruik van vast verhuurde standplaatsen of huisjes is niet inbegrepen.

²⁾ Finland, Griekenland, Ierland, Luxemburg, Oostenrijk, Portugal, Slovenië.

Tabel 16
Aanbod en gebruik van hotels, pensions en jeugdaccommodaties in Nederland naar toeristengebied, 2008

	Eenheid	Wadden- eilanden	Noordzee- bad- plaatsen	IJssel- meer- kust	Delta- gebied	Meren in Groningen, Friesland en NW- Overijssel	Hollands- Utrechtse meren
Accommodaties		132	435	134	122	113	31
Slaapplaatsen	1 000	7	24	5	5	4	1
<i>Gasten uit</i>							
Nederland	1 000	409	1 419	292	202	225	71
Buitenland	1 000	53	696	144	110	43	48
Totaal	1 000	462	2 115	435	313	268	119
<i>Overnachtingen van gasten uit</i>							
Nederland	1 000	939	2 488	441	350	416	105
Buitenland	1 000	160	1 559	239	236	85	76
Totaal	1 000	1 099	4 046	680	587	501	181
Slaapplaats-bezettingsgraad	%	48,1	48,4	37,5	34,0	39,1	35,8
		Utrechtse heuvelrug en 't Gooi	Veluwe en Veluwe- rand	Gelders rivieren- gebied	Achter- hoek	Twente, Salland en Vecht- streek	Groningse, Friese en Drentse zand- gronden
Accommodaties		65	145	41	99	156	195
Slaapplaatsen	1 000	5	11	1	3	9	7
<i>Gasten uit</i>							
Nederland	1 000	367	975	68	194	499	483
Buitenland	1 000	110	143	26	30	135	57
Totaal	1 000	477	1 118	94	224	634	539
<i>Overnachtingen van gasten uit</i>							
Nederland	1 000	538	1 614	107	336	882	917
Buitenland	1 000	205	273	43	50	232	103
Totaal	1 000	743	1 887	150	386	1 114	1 021
Slaapplaats-bezettingsgraad	%	37,2	45,5	35,9	33,6	35,6	43,9

Tabel 16 (slot)
Aanbod en gebruik van hotels, pensions en jeugdaccommodaties in Nederland naar toeristengebied, 2008

	Eenheid	West- en Midden- Brabant	O-Brabant, N- en M- Limburg en Rijk van Nijmegen	Zuid- Limburg	Amsterdam, Rotterdam, Den Haag en Utrecht (ex.badpl.)	Overig Neder- land	Nederland
Accommodaties		201	194	291	461	365	3 180
Slaapplaatsen	1 000	15	8	15	52	27	199
<i>Gasten uit</i>							
Nederland	1 000	888	478	967	1 459	1 465	10 461
Buitenland	1 000	437	167	318	4 248	1 272	8 035
Totaal	1 000	1 325	645	1 284	5 707	2 737	18 496
<i>Overnachtingen van gasten uit</i>							
Nederland	1 000	1 347	739	1 731	2 353	2 355	17 657
Buitenland	1 000	788	311	551	7 943	2 106	14 961
Totaal	1 000	2 136	1 049	2 282	10 296	4 461	32 619
Slaapplaats-bezettingsgraad	%	39,7	37,6	43,8	55,1	46,0	46,0

Bron: CBS.

Tabel 17
Aanbod en gebruik van verblijfsrecreatie-accommodaties met toeristisch verhuur¹⁾ in Nederland naar toeristengebied, 2008

	Einheid	Wadden- eilanden	Noordzee- bad- plaatsen	IJssel- meer- kust	Delta- gebied	Meren in Groningen, Friesland en NW- Overijssel	Hollands- Utrechtse meren
Accommodaties		255	512	160	133	237	38
Slaapplaatsen	1 000	62	166	51	40	38	5
<i>Gasten uit</i>							
Nederland	1 000	529	1 127	414	211	194	22
Buitenland	1 000	146	647	143	133	28	10
Totaal	1 000	675	1 774	557	344	222	32
<i>Overnachtingen van gasten uit</i>							
Nederland	1 000	2 907	6 152	1 760	1 327	884	72
Buitenland	1 000	975	3 669	699	787	120	30
Totaal	1 000	3 882	9 821	2 459	2 115	1 004	101
		Utrechtse heuvelrug en 't Gooi	Veluwe en Veluwe- rand	Gelders rivieren- gebied	Achter- hoek	Twente, Salland en Vecht- streek	Groningse, Friese en Drentse zand- gronden
Accommodaties		73	337	63	246	378	426
Slaapplaatsen	1 000	21	88	15	42	92	112
<i>Gasten uit</i>							
Nederland	1 000	207	929	64	266	739	1 059
Buitenland	1 000	10	72	5	28	94	80
Totaal	1 000	217	1 001	69	294	833	1 139
<i>Overnachtingen van gasten uit</i>							
Nederland	1 000	879	4 543	364	1 450	3 593	4 968
Buitenland	1 000	61	341	24	117	342	374
Totaal	1 000	939	4 884	387	1 567	3 934	5 342

Tabel 17 (slot)
Aanbod en gebruik van verblijfsrecreatie-accommodaties met toeristisch verhuur¹⁾ in Nederland naar toeristengebied, 2008

	Eenheid	West- en Midden-Brabant	O-Brabant, N- en M-Limburg en Rijk van Nijmegen	Zuid-Limburg	Amsterdam, Rotterdam, Den Haag en Utrecht (ex.badpl.)	Overig Nederland	Nederland
Accommodaties		340	326	159	10	223	3 916
Slaapplaatsen	1 000	82	100	39	9	42	1 004
<i>Gasten uit</i>							
Nederland	1 000	959	1 229	367	19	202	8 537
Buitenland	1 000	159	324	30	82	79	2 070
Totaal	1 000	1 118	1 552	397	101	281	10 606
<i>Overnachtingen van gasten uit</i>							
Nederland	1 000	4 468	5 629	1 490	91	953	41 528
Buitenland	1 000	713	1 392	104	260	300	10 306
Totaal	1 000	5 181	7 021	1 593	351	1 253	51 834

Bron: CBS.

N.B. De gegevens in de tabel hebben uitsluitend betrekking op toeristisch verhuur.
 Het aanbod en gebruik van vast verhuurde huisjes is niet inbegrepen.

¹⁾ Jeugd- en groepsaccommodaties, huisjescomplexen, kampeertreinen (en combinaties van deze logiesvormen).

3.5 Het gebruik van logiesaccommodaties naar logiesvorm

Tabel 18
Gebruik van hotels, pensions en jeugdaccommodaties in Nederland naar land van herkomst van de gasten, 2008

	Gasten	Overnachtingen
	<i>x 1 000</i>	
Nederland	10 461	17 657
Buitenland	8 035	14 961
w.v.		
Duitsland	1 354	2 739
België	693	1 124
Luxemburg	32	62
Groot-Brittannië	1 541	2 838
Ierland	110	209
Frankrijk	499	851
Zwitserland	136	252
Liechtenstein	1	2
Italië	341	683
Malta	5	12
Spanje	352	718
Portugal	48	88
Oostenrijk	74	160
Denemarken	130	241
Zweden	105	180
Noorwegen	88	163
Finland	51	91
IJsland	8	16
Griekenland	41	84
Cyprus	7	13
Turkije	40	75
Polen	78	153
Tsjechië	34	63
Bulgarije	13	25
Roemenie	29	55
Slowakije	10	20
Slovenië	8	16
Hongarije	28	52
Rusland	101	198
Estland	6	12
Letland	6	11
Litouwen	9	15
Oekraïne	17	31
Overige Europa	243	474
Amerika	1 059	1 910
Canada	115	222
Verenigde Staten	794	1 404
Brazilië	60	121
Overig Amerika(Midden & Zuid)	90	163
Azië	548	973
Japan	114	196
Indonesië	11	23
Israël	55	110
Taiwan	16	27
China	113	175
Hong Kong	15	26
Zuid Korea	22	41

Tabel 18 (slot)
Gebruik van hotels, pensions en jeugdaccommodaties in Nederland naar land van herkomst van de gasten, 2008

	Gasten	Overnachtingen
	<i>x 1 000</i>	
India	50	99
Overig Azië	151	275
Australië en Oceanië	108	208
Australië	85	164
Nieuw Zeeland	13	26
Overig Oceanië	9	17
Afrika	81	147
Zuid Afrika	27	49
Overig Afrika	54	98
Totaal	18 496	32 619

Bron: CBS.

Tabel 19
Gebruik van verblijfsrecreatie-accommodaties met toeristisch verhuur in Nederland, 2008

	Gasten			Overnachtingen		
	Groepsaccommodaties	Huisjes-complexen	Kampeerterrainen	Groepsaccommodaties	Huisjes-complexen	Kampeerterrainen
	<i>x 1 000</i>					
Nederland	1 305	4 715	2 516	3 374	22 445	15 709
Buitenland	106	1 282	682	475	6 729	3 102
w.v.						
Duitsland	76	811	429	379	4 549	2 256
België	15	323	78	44	1 349	300
Groot-Brittannië	6	52	40	19	305	156
Frankrijk	2	37	37	7	173	99
Zwitserland	0	5	8	1	33	26
Italië	1	3	26	1	12	71
Spanje	1	3	12	1	16	41
Denemarken	0	7	11	1	38	34
Zweden	0	2	5	1	11	13
Overige landen Eurozone ¹⁾	1	15	11	4	93	38
Overige landen in Europa	2	12	17	8	73	48
Amerika	1	5	3	4	28	8
Azië	2	4	1	5	31	3
Australië en Oceanië	0	1	3	1	6	7
Afrika	0	2	1	1	14	2
Totaal	1 411	5 997	3 198	3 848	29 174	18 811

Bron: CBS.

N.B. De gegevens in de tabel hebben uitsluitend betrekking op toeristisch verhuur.
Het aanbod en gebruik van vast verhuurde standplaatsen of huisjes is niet inbegrepen.

¹⁾ Finland, Griekenland, Ierland, Luxemburg, Oostenrijk, Portugal, Slovenië.

Aanhangsels

I. *Lijst van gehanteerde begrippen*

Gast

Een bezoeker die één of meer nachten achtereen in een logiesaccommodatie verblijft. Bezoekers die meer dan twee maanden in een hotel of pension verblijven worden als vaste gasten aangemerkt. Zij tellen niet mee voor de statistiek. Bezoekers die een vaste standplaats op een kampeertrein of een huisje voor langer dan twee maanden hebben gehuurd, worden evenmin geregistreerd. Asielzoekers worden niet meegeteld, ook niet als ze korter dan twee maanden in een accommodatie verblijven. Per maand worden de in die maand vertrokken gasten waargenomen, ongeacht in welke maand de gast aangekomen is. Het is mogelijk dat een persoon twee of meerdere malen in een maand in dezelfde accommodatie of in verschillende accommodaties als gast uitcheckt. Dit heeft tot gevolg dat gasten met dergelijk toeristisch gedrag het aantal gasten verhogen met het aantal keren dat zij extra uitchecken.

Overnachting (of nacht)

Elke nacht die een gast doorbrengt in een logiesaccommodatie, voor zover dit geen overnachting is van een vaste gast in een hotel of pension of van een vaste huurder van een huisje of vaste standplaats op een kampeertrein.

Logiesaccommodatie

Ruimtelijke eenheid die een onderdeel uitmaakt van een vestiging van een onderneming, welke eenheid bestemd, ingericht en in gebruik is voor het overnachten van gasten (toeristen). Een accommodatie kan meerdere logiesvormen aanbieden. In deze publicatie worden als logiesaccommodatie aangemerkt: hotels en pensions, jeugdaccommodaties (jeugdhotels en -herbergen), groepsaccommodaties, huisjescomplexen, kampeertreinen en mengvormen van deze accommodaties (zie ook onderstaande beschrijvingen).

Hotel en pension

Hotel, pension

Een accommodatie waarin logies wordt verstrekt en waar eventueel afzonderlijke maaltijden, kleine etenswaren en dranken worden verstrekt aan gasten en mogelijk ook aan passanten (een gast overnacht en een passant niet). Logies overwegend in één- en tweepersoonskamers. Ook appartementen met hoteldienstverlening behoren tot deze categorie. Het CBS hanteert zelf geen aparte criteria voor hotels en pensions. De accommodatie zelf bepaalt of er sprake is van een hotel of een pension. In de praktijk onderscheidt een pension zich van een hotel door geen consumpties aan passanten te verstrekken.

De gepresenteerde cijfers in hoofdstuk 2 en 3 hebben vanaf het jaar 1998 betrekking op hotels en pensions met ten minste vijf slaappleaatsen. In eerdere jaren ligt de ondergrens op 20 slaappleaatsen.

Hoteldienstverlening

Het gedurende het verblijf schoonhouden van kamer(s) en opmaken van bedden. Verder kunnen nog andere diensten ter beschikking worden gesteld zoals receptie, room- en telefoonservice.

Jeugd- en groepsaccommodaties

Jeugdaccommodatie

Jeugdhotels en jeugdherbergen. Jeugdhotels zijn hotels met logiesverstrekking overwegend aan jeugdigen.

Jeugdherbergen hebben eveneens overwegend jeugdige gasten. Hierin worden logies aangeboden zowel aan groepen als aan individuele personen met slaapgelegenheid in kamers en/of zalen, die gasten mogelijk met 'vreemden' moeten delen. In het algemeen is er geen sprake van hoteldienstverlening.

De gepresenteerde cijfers in hoofdstuk 2 en 3 hebben vanaf het jaar 1998 betrekking op jeugdhotels en jeugdherbergen met ten minste vijf slaappleaatsen. In eerdere jaren ligt de ondergrens op 20 slaappleaatsen.

Groepsaccommodatie

Een accommodatie met logiesverstrekking overwegend aan personen in groepsverband met slaapgelegenheid in kamers, zalen, huisjes, tenthuisjes, appartementen en/of tenten die gasten mogelijk met 'vreemden' moeten delen. Onder groepsaccommodaties worden verstaan: kampeerboerderijen, vakantiehuizen, kindervakantiehuizen, scoutinghuizen, natuurvriendenhuizen, tentenkampen en logiesaccommodaties behorende tot watersportcentra en maneges.

De gepresenteerde cijfers in hoofdstuk 2 en 3 hebben vanaf het jaar 1998 betrekking op groepsaccommodaties met ten minste 20 slaappleaatsen. In eerdere jaren ligt de ondergrens op 50 slaappleaatsen.

Huisjescomplex (of huisjesterrein)

Een complex bestaande uit een aantal zomerhuisjes, (vakantie)bungalows of (vakantie)appartementen, voor zover deze verblijfseenheden hoofdzakelijk voor verhuur door de exploitant of beheerder van het complex beschikbaar zijn. Complexen van zogenaamde tweede woningen waarvan de individuele woningen in eigendom zijn van afzonderlijke particulieren en die niet hoofdzakelijk beschikbaar zijn voor verhuur door de exploitant van het complex, behoren dus niet tot deze categorie. Complexen van appartementen die verhuurd worden met hoteldienst-

verlening (zie hotel) worden niet als huisjescomplex beschouwd, maar als (appartementen)hotel. Ook appartementen zonder hoteldienstverlening, die vaak deel uitmaken van een groter gebouw, worden beschouwd als een bungalow of zomerhuisje.

De gepresenteerde cijfers in hoofdstuk 2 en 3 hebben vanaf 1998 betrekking op huisjescomplexen met ten minste 20 slaappleaatsen. In eerdere jaren ligt de ondergrens op 50 slaappleaatsen.

Kampeerterein

Een terrein of een deel van een terrein met tenminste wasgelegenheid en toiletten, waarop kan worden overnacht in tenten, toercaravans, kampeerauto's, stacaravans, tenthuisjes of trekkershutten.

De gepresenteerde cijfers in hoofdstuk 2 en 3 hebben vanaf 1998 betrekking op kampeertereinen met ten minste 20 toeristische slaappleaatsen. In eerdere jaren ligt de ondergrens op 400 toeristische slaappleaatsen.

Mengvormen

In de praktijk komen de hierboven vermelde logiesvormen vaak in combinatie voor. Wordt een combinatie aangetroffen van hotel/pension met een andere logiesvorm, waarbij de slaappleaatscapaciteit in beide sectoren boven de gestelde waarnemingsgrens ligt, dan wordt de accommodatie beschouwd en behandeld als twee accommodaties. Bij een mengvorm van kampeertereinen, huisjescomplexen en/of groepsaccommodaties worden vanaf 1998 alleen die onderdelen waargenomen die boven de waarnemingsgrens liggen. Vóór 1998 werden alle toeristische gasten en overnachtingen geregistreerd zodra één van de onderdelen tot de populatie behoorden.

Slaappleaats

Iedere eenpersoonsslaappleaats in een logiesaccommodatie. Bij hotels, pensions, jeugdhotels en jeugdherbergen, huisjes, trekkershutten en groepsaccommodaties worden alle eenpersoonsbedden of andere eenpersoonsslaappleaatsen als één slaappleaats geteld; tweepersoonsbedden worden als twee slaappleaatsen geteld. Bijzetbedden in hotels worden niet meegeteld; bedden in dependances vanaf 1997 wel. Op kampeertereinen telt vanaf 1998 een standpleaats voor vijf slaappleaatsen; voorheen was dat vier. Vast verhuurde standpleaatsen worden niet meegeteld.

Slaappleaats-bezettingsgraad

Het aantal overnachtingen in een bepaalde periode gedeeld door het product van het aantal slaappleaatsen en het aantal dagen van de betreffende periode (bruto slaappleaats-bezettingsgraad). De netto bezettingsgraad gaat uit van de capaciteit in accommodaties die op dat moment geopend zijn voor gasten. Alleen de netto slaappleaats-bezettingsgraad wordt gepubliceerd. Ter illustratie:

Stel dat het aantal overnachtingen in januari, februari en maart respectievelijk 1 000, 1 200 en 1 800 bedraagt en het aantal slaappleaatsen in de geopende accommodaties respectievelijk 100, 120 en 150, dan is de netto bezettingsgraad in het eerste kwartaal $0,36 = (1\ 000 + 1\ 200 + 1\ 800) / (31 * 100 + 28 * 120 + 31 * 150)$, uitgedrukt als percentage: 36 procent.

Bij het gebruik van de aldus berekende bezettingsgraad dient men zich te realiseren dat:

- de kamer-, huisjes- en standplaatsbezetting veelal aanmerkelijk hoger is dan de slaappleaatsbezetting, omdat meestal niet alle slaappleaatsen van deze verblijfs-eenheden benut worden;
- bezetting door vaste gasten in hotels en pensions niet inbegrepen is.

Toeristische standplaats

Een ruimte (kampeervak) voor het plaatsen van een kampeermiddel niet bestemd voor vaste verhuur (=verhuur gedurende ten minste 2 maanden in het zomerseizoen aan een en dezelfde persoon).

II. Doel en opzet van de Statistiek Logiesaccommodaties

Doel van de statistiek

De Statistiek Logiesaccommodaties beoogt een cijfermatig inzicht te geven in aanbod en gebruik van logiesverstreckende accommodaties in Nederland.

Populatie

De onderzoekspopulatie van de Statistiek Logiesaccommodaties wordt in principe gevormd door alle logiesverstreckende accommodaties in Nederland met ten minste 5 slaappleaatsen in een hotel of pension of ten minste 20 slaappleaatsen in een verblijfsrecreatie-accommodatie: kampeerterein, huisjescomplex, jeugd- of groepsaccommodatie.

De populatie wordt bepaald aan de hand van:

- de inschrijvingen bij het Bedrijfschap Horeca en Catering;
- het adressenbestand van het Nederlands Bureau voor Toerisme en Congressen (voorheen Toerisme Recreatie Nederland) voor verschillende vormen van verblijfsrecreatie.

Alle exploitanten van de accommodaties behorend tot de onderzoekspopulatie ontvangen eenmaal per jaar een inventarisatievragenlijst. Met deze vragenlijst wordt de tenaamstelling en adressering gecontroleerd en voorts worden hiermee de capaciteit van de accommodatie en de aard daarvan, de openstelling in de maanden van het jaar en de sterrenclassificatie van hotels vastgesteld. Aan de hand van de geregistreeerde capaciteit wordt bepaald of de accommodatie in aanmerking komt voor de maandelijkse waarneming van het bezoek (aantal gasten en aantal overnachtingen). Alleen de volgende accommodaties komen hiervoor in aanmerking:

- hotels en pensions, jeugdherbergen en jeugdhotels met ten minste vijf slaappleaatsen;
- kampeertereinen met ten minste 20 slaappleaatsen;
- huisjescomplexen met ten minste 20 slaappleaatsen;
- groepsaccommodaties met ten minste 20 slaappleaatsen;

Bij combinaties van kampeertereinen, huisjescomplexen en/of groepsaccommodaties behoren alleen die onderdelen tot de populatie, die over ten minste 20 slaappleaatsen beschikken.

Schema 1
Gehanteerde ondergrenzen vanaf 1998

Type Logiesaccommodatie	Ondergrens
	<i>aantal slaappleaatsen</i>
Hotels, pensions en jeugdaccommodaties	5
Kampeertereinen	20
Huisjescomplexen	20
Groepsaccommodaties	20

Bron: CBS.

Waarneming

Uit de bedrijven die tot de populatie behoren wordt in november voorafgaand aan het jaar van waarneming een steekproef getrokken. Hierbij wordt gestratificeerd naar type bedrijf, aantal slaappleaatsen en regio (COROP-gebied). Alleen de getrokken bedrijven worden – voor de maanden waarin deze geopend zijn – met een maandvragenlijst benaderd. Van de 6 490 vestigingen van bedrijven die in 2008 tot de populatie behoren zijn er in totaal 2 285 getrokken. Met behulp van de maandvragenlijst wordt het aantal in de desbetreffende maand vertrokken gasten geregistreerd, onderscheiden naar land van herkomst. Ook wordt met de maandvragenlijst het aantal overnachtingen van de vertrokken gasten vastgelegd. De geregistreerde gasten en overnachtingen van de responderende bedrijven in de steekproef worden opgehoogd naar de totale populatie, dus ook voor de bedrijven die buiten de steekproef zijn gevallen en voor optredende (partiële) non-respons. Het verstrekken van opgaven voor de Statistiek Logiesaccommodaties is vanaf 3 januari 2004 verplicht volgens het Besluit gegevensverwerking CBS van 10 december 2003 behorende bij artikel 33 van de Wet op het Centraal bureau voor de statistiek van 20 november 2003.

Tot die datum was het verplicht ingevolge de Wet van 28 december 1936, Stbl 639 DD en bij beschikking van de Minister van 7 september 1971 no 971/390 E.P.

In schema 2 zijn de kerngegevens opgenomen per accommodatievorm. Daarbij zijn bedrijven die meerdere accommodatievormen omvatten gesplitst per accommodatievorm. Hierdoor is de som van de delen (7 096) hoger dan het aantal vestigingen van bedrijven (6 490).

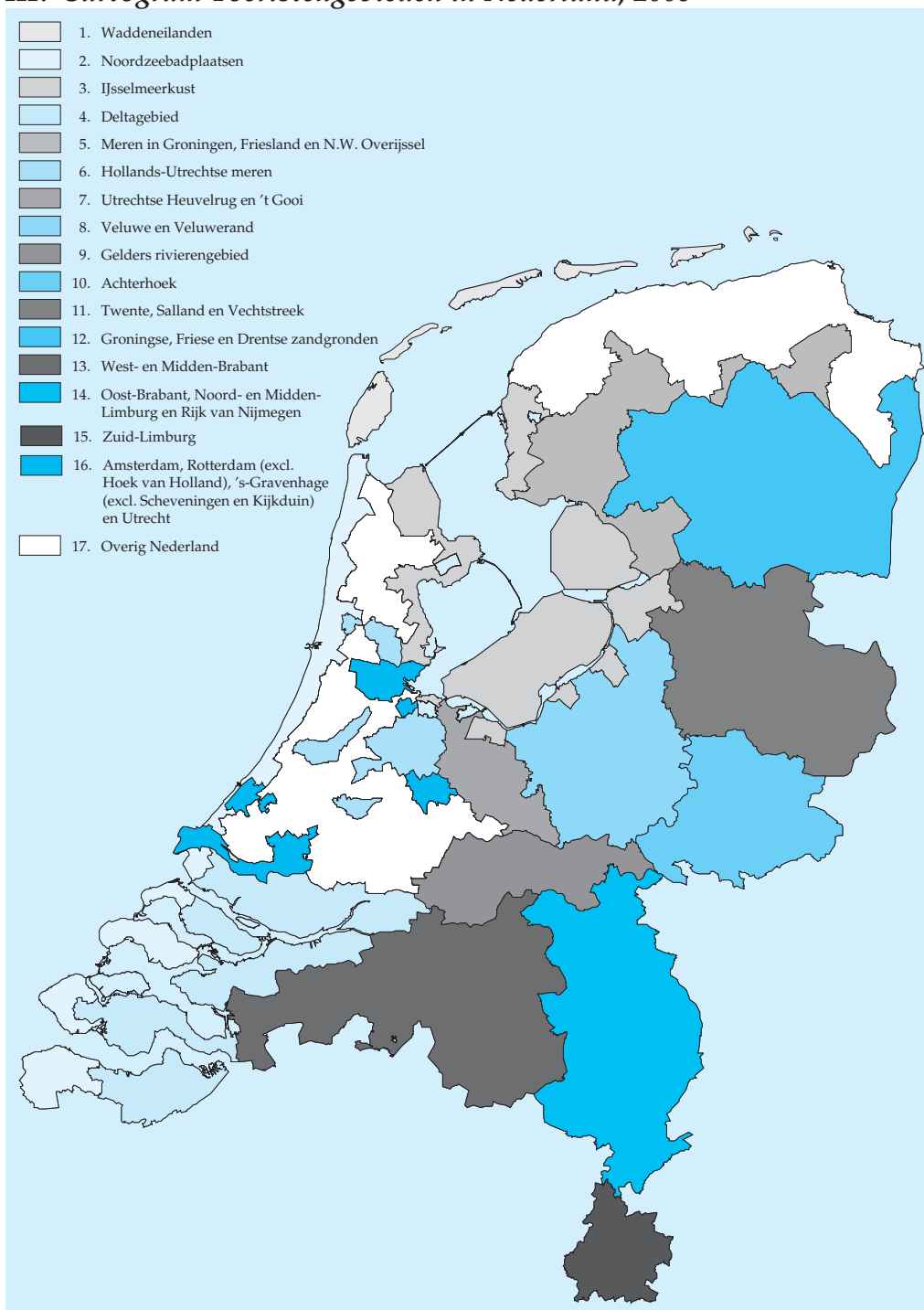
Schema 2
Populatiegegevens logiesaccommodaties 2003–2008¹⁾

Type logiesaccommodatie	Einheid	2003	2004	2005	2006	2007	2008	
Hotels, pensions en jeugdaccommodaties	accommodaties	1	2 908	3 129	3 135	3 099	3 196	3 180
	slaappleaatsen	1 000	181	190	192	192	200	199
	gasten	1 000	14 310	15 512	16 382	18 030	19 229	18 496
	overnachtingen	1 000	27 182	28 377	29 518	31 759	34 159	32 619
Kampeertreinen (toeristisch)	accommodaties	1	2 244	2 341	2 446	2 462	2 452	2 358
	slaappleaatsen	1 000	717	723	728	724	736	736
	gasten	1 000	4 007	3 539	3 473	3 521	3 603	3 198
	overnachtingen	1 000	23 146	22 509	22 117	21 251	20 824	18 811
Huisjescomplexen	accommodaties	1	771	800	783	806	837	813
	slaappleaatsen	1 000	200	205	212	215	220	216
	gasten	1 000	5 249	5 178	4 937	5 524	5 989	5 997
	overnachtingen	1 000	26 796	25 934	24 468	26 813	29 283	29 174
Groepsaccommodaties	accommodaties	1	780	810	796	787	783	745
	slaappleaatsen	1 000	57	59	57	57	56	53
	gasten	1 000	1 376	1 438	1 402	1 428	1 439	1 411
	overnachtingen	1 000	4 081	4 083	4 057	4 120	4 002	3 848

Bron: CBS.

¹⁾ Zie schema 1 voor gehanteerde ondergrenzen.

III. Cartogram Toeristengebieden in Nederland, 2008



III. Toeristengebieden in Nederland, gemeentelijke indeling op 1 januari 2008

- | | | |
|---|--|--|
| <p>1. Waddeneilanden
Ameland
Schiermonnikoog
Terschelling
Texel
Vlieland</p> | <p>Bernisse
Binnenmaas
Borsele
Brielle
Cromstrijen
Dirksland
Dordrecht
Drimmelen
Goes
Hellevoetsluis
Hulst
Kapelle
Korendijk
Middelburg
Middelharnis
Moerdijk
Noord-Beveland
Oostflakkee
Oud-Beijerland
Papendrecht
Reimerswaal
Rozenburg
Sliedrecht
Spijkenisse
Steenbergen
Strijen
Terneuzen
Tholen
Werkendam
Woudrichem
Zwijndrecht</p> | <p>Wijdemeren
Wormerland</p> |
| <p>2. Noordzeepadplaatsen
Bergen (NH)
Beverwijk
Bloemendaal
Castricum
Den Helder
Goedereede
Heemskerk
Katwijk
Noordwijk
Noordwijkerhout
Schouwen-Duiveland
Sluis
Veere
Velsen
Vlissingen
Wassenaar
Westland
Westvoorne
Zandvoort
Zijpe</p> | <p>5. Meren in Groningen, Friesland en Noordwest-Overijssel
Boarnsterhim
Gaasterlân-Sleat
Haren
Hoogezand-Sappemeer
Leek
Lemsterland
Skarsterlân
Slochteren
Smalingerland
Sneek
Steenwijkerland
Tytsjerksteradiel
Wymbritseradiel</p> | <p>7. Utrechtse Heuvelrug en 't Gooi
Amersfoort
Baarn
Blaricum
Bussum
De Bilt
Hilversum
Laren
Leusden
Naarden
Renswoude
Rhenen
Soest
Utrechtse Heuvelrug
Veenendaal
Woudenberg
Zeist</p> |
| <p>3. IJsselmeerkust
Almere
Andijk
Bunschoten
Drechterland
Dronten
Edam-Volendam
Eemnes
Elburg
Enkhuizen
Harderwijk
Hoorn
Huizen
Kampen
Koggenland
Lelystad
Medemblik
Muiden
Nijefurd
Noordoostpolder
Stede Broec
Urk
Waterland
Wervershoof
Wieringen
Wieringermeer
Wûnseradiel
Zeevang
Zeevolde
Zwartewaterland</p> | <p>6. Hollands-Utrechtse meren
Aalsmeer
Abcoude
Alkemade
Breukelen
Jacobswoude
Landsmeer
Loenen
Maarssen
Nieuwkoop
Oostzaan
Reeuwijk
De Ronde Venen
Uitgeest</p> | <p>8. Veluwe en Veluwerand
Apeldoorn
Arnhem
Barneveld
Brummen
Ede
Epe
Ermelo
Hatterem
Heerde
Nijkerk
Nunspeet
Oldebroek
Putten
Renkum
Rheden
Rozendaal
Scherpenzeel
Voorst
Wageningen</p> |
| <p>4. Deltagebied
Albrandswaard
Barendrecht</p> | <p>9. Gelders rivierengebied
Beuningen
Buren
Culemborg
Druten
Geldermalsen
Lingewaal
Lingewaard
Maasdriel
Neder-Betuwe
Neerijnen
Overbetuwe
Tiel
West Maas en Waal
Wijchen
Zaltbommel</p> | <p>10. Achterhoek
Aalten
Berkelland
Bronckhorst</p> |

- Doesburg
Doetinchem
Duiven
Lochem
Montferland
Oost Gelre
Oude IJsselstreek
Rijnwaarden
Westervoort
Winterswijk
Zevenaar
Zutphen
- 11. Twente, Salland en Vechtstreek**
Almelo
Borne
Dalftsen
Deventer
Dinkelland
Enschede
Haaksbergen
Hardenberg
Hellendoorn
Hengelo
Hof van Twente
Losser
Oldenzaal
Olst-Wijhe
Ommen
Raalte
Rijssen-Holten
Staphorst
Tubbergen
Twenterand
Wierden
Zwolle
- 12. Groningse, Friese en Drentse zandgronden**
Aa en Hunze
Assen
Bellingwedde
Borger-Odoorn
Coevorden
Emmen
Heerenveen
Hoogeveen
Meppel
Midden-Drenthe
Noordenveld
Ooststellingwerf
Opsterland
Tynaarlo
Vlagtwedde
Westerveld
Weststellingwerf
De Wolden
- 13. West- en Midden-Brabant**
Aalburg
Alphen-Chaam
Baarle-Nassau
- Bergeijk
Bergen op Zoom
Bernheze
Best
Bladel
Boxtel
Breda
Dongen
Eersel
Eindhoven
Etten-Leur
Geertruidenberg
Geldrop-Mierlo
Gilze en Rijen
Goirle
Haaren
Halderberge
Heeze-Leende
Heusden
Hilvarenbeek
Lith
Loon op Zand
Maasdonk
Nuenen, Gerwen en Nederwetten
Oirschot
Oosterwijk
Oosterhout
Reusel-De Mierden
Roosendaal
Rucphen
Schijndel
's-Hertogenbosch
Sint-Michielsgestel
Sint-Oedenrode
Son en Breugel
Tilburg
Valkenswaard
Veghel
Veldhoven
Vught
Waalre
Waalwijk
Woensdrecht
Zundert
- 14. Oost-Brabant, Noord- en Midden-Limburg en Rijk van Nijmegen**
Arcen en Velden
Asten
Beesel
Bergen (L.)
Boekel
Boxmeer
Cranendonk
Cuijk
Deurne
Echt-Susteren
Gemert-Bakel
Gennep
Grave
Groesbeek
Helden
- Helmond
Heumen
Horst aan de Maas
Kessel
Laarbeek
Landerd
Leudal
Maasbree
Maasgouw
Meerlo-Wanssum
Meijel
Mill en Sint-Hubert
Millingen aan de Rijn
Mook en Middelaar
Nederweert
Nijmegen
Oss
Roerdalen
Roermond
Sevenum
Sint Anthonis
Someren
Ubbergen
Uden
Venlo
Venray
Weert
- 15. Zuid-Limburg**
Beek
Brunssum
Eijsden
Gulpen-Wittem
Heerlen
Kerkrade
Landgraaf
Maastricht
Margraten
Meerssen
Nuth
Onderbanken
Schinnen
Simpelveld
Sittard-Geleen
Stein
Vaals
Valkenburg aan de Geul
Voerendaal
- 16. Amsterdam**
Rotterdam
(excl. Hoek van Holland)
's-Gravenhage
(excl. Scheveningen en Kijkduin)
Utrecht
- 17. Overig Nederland**
(rest Nederlandse gemeenten)

IV. Handleiding voor de gebruikers van StatLine

StatLine is de elektronische databank van het CBS, die u gratis kunt raadplegen. Deze databank bevat statistische informatie over vele maatschappelijke en economische onderwerpen in de vorm van tabellen en grafieken. Achter in deze publicatie zijn de titels vermeld van de publicaties die over logiesaccommodaties in StatLine zijn opgenomen.

De efficiëntste manier om cijfers over logiesaccommodaties in StatLine te vinden is als volgt. Ga naar de internetsite <http://statline.cbs.nl> en druk op de knop 'thema's'. U krijgt dan de 'StatLine Webselector' op uw scherm. Door achtereenvolgens op het 'plusje' voor de mappen 'Vrije tijd en Cultuur', 'Toerisme' en 'Logiesaccommodaties' te klikken, komt u bij de tabellen met gegevens uit de statistiek logiesaccommodaties terecht. Als u de gewenste publicatie aanklikt, verschijnen in het rechterdeel van de 'Webselector' enkele tabbladen met onderwerpen, perioden en andere selectiemogelijkheden waaruit u telkens een keuze kunt maken om een eigen tabel samen te stellen. Vervolgens drukt u op 'Gegevens tonen'. U krijgt dan de gekozen tabel op het scherm te zien. Deze kunt u afdrukken of opslaan. Na boven de tabel op het pictogram met de diskette (tabel bewaren) te klikken, kunt u aangeven in welk formaat u de gegevens op wilt slaan.

Voor nadere informatie en vragen over het gebruik van StatLine kunt u contact opnemen met de infoservice van het CBS, tel. 0900 0227, e-mail infoservice@cbs.nl.

In het bijzonder voor de statistiek logiesaccommodaties hebben we een nieuwe internetservice. Deze service bestaat er uit dat u middels een e-mail op de hoogte gebracht wordt van recente publicaties. In deze mail vindt u tevens de directe link naar de publicatie die dan verschenen is. Mocht u deze vorm van informatie op prijs stellen, stuur dan een e-mail met uw verzoek naar statistieklogies@cbs.nl. U ontvangt dan de aankondigingen van nieuwe publicaties.

Index

Trefwoorden	Staten	Figuren	Tabellen
Gasten			
land van herkomst	1	1	1-19
maand		2	7-9
kwartaal		2	1-6
provincie	3	3	10-14
toeristengebied	4		15-17
logiesvorm	5-7		3-6,8,9,11-14,16-19
Overnachtingen			
land van herkomst	8,9	4	1-19
maand		5	7-9
kwartaal	10		1-6
provincie	11,12	6	10-14
toeristengebied	13,14		15-17
logiesvorm	15-17		3-6,8,9,11-14,16-19
Aanbod accommodaties			
maand		7	7-9
kwartaal			1-6
provincie			10-14
toeristengebied			15-18
logiesvorm			3-6,8,9,11-14,16,17
Slaapplaatsen			
maand		8	7-9
kwartaal			1-6
provincie			10-14
toeristengebied			15-18
logiesvorm			3-6,8,9,11-14,16,17
Bezettingsgraden			
maand		9,10	8,9
kwartaal			3-6
provincie			11-14
toeristengebied			16
logiesvorm	18		3-6,8,9,11-14,16

Enkele aanverwante publicaties

Logiesaccommodaties

Publicaties op StatLine met gegevens over 2008

Tijdreeksen vanaf 1998:

Maandcijfers:

Aanbod van logiesaccommodaties; per type naar provincie, toeristengebied, 5 grote steden, COROP en hotels naar sterklasse

Totaal accommodaties; gasten en overnachtingen per herkomstland naar provincie en toeristisch landsdeel (een samenvoeging van toeristengebieden)

Hotels; gasten en overnachtingen per herkomstland naar provincie, toeristisch landsdeel, 5 grote steden, sterklasse en Amsterdam naar sterklasse

Verblijfsrecreatieve accommodaties; gasten en overnachtingen per herkomstland naar provincie en toeristisch landsdeel

Campings, bungalows en groepsaccommodaties; gasten en overnachtingen per herkomstland

Jaarcijfers:

Hotels en overige accommodaties per toeristengebied; gasten en overnachtingen gesplitst naar Nederland en buitenland

Campings, bungalows en groepsaccommodaties per provincie; gasten en overnachtingen gesplitst naar Nederland en buitenland

Totaal accommodaties per toeristengebied; gasten en overnachtingen per herkomstland

Tijdreeks vanaf 1977:

Kerncijfers per jaar; aanbod en aantal overnachtingen per type accommodatie

Elk kwartaal verschijnen de voorlopige kwartaalcijfers in:

'Barometer voor Horeca, Catering en Verblijfsrecreatie', een kwartaaluitgave van het bedrijf Horeca en Catering en het Centraal Bureau voor de Statistiek

Toerisme en recreatie algemeen

Toerisme en recreatie in cijfers 2009

Inkomend toerisme

Buitenlandse toeristen in Nederland 2005 (te bestellen bij het Nederlands Bureau voor Toerisme en Congressen in Leidschendam).

Vakanties van nederlanders

Vakanties van Nederlanders 2008

Dagrecreatie

Dagrecreatie 2006/'07 (op Statline)

De publicaties kunnen besteld worden bij de afdeling Verkoop van het CBS te Heerlen, Postbus 4481, 6401 CZ Heerlen, fax (045) 570 62 68 of e-mail verkoop@cbs.nl.