

Opbrengst rijksbelastingen lijdt onder economische crisis

09

Laurens Cazander

Publicatiedatum CBS-website: 8 juli 2009



Verklaring van tekens

.	= gegevens ontbreken
*	= voorlopig cijfer
x	= geheim
–	= nihil
–	= (indien voorkomend tussen twee getallen) tot en met
0 (0,0)	= het getal is kleiner dan de helft van de gekozen eenheid
niets (blank)	= een cijfer kan op logische gronden niet voorkomen
2007–2008	= 2007 tot en met 2008
2007/2008	= het gemiddelde over de jaren 2007 tot en met 2008
2007/'08	= oogstjaar, boekjaar, schooljaar enz., beginnend in 2007 en eindigend in 2008
2005/'06–2007/'08	= oogstjaar, boekjaar enz., 2005/'06 tot en met 2007/'08

In geval van afronding kan het voorkomen dat het weergegeven totaal niet overeenstemt met de som van de getallen.

Colofon

Uitgever

Centraal Bureau voor de Statistiek
Henri Faasdreef 312
2492 JP Den Haag

Prepress

Centraal Bureau voor de Statistiek - Grafimedia

Omslag

TelDesign, Rotterdam

Inlichtingen

Tel. (088) 570 70 70
Fax (070) 337 59 94
Via contactformulier: www.cbs.nl/infoservice

Bestellingen

E-mail: verkoop@cbs.nl
Fax (045) 570 62 68

Internet

www.cbs.nl

In het eerste kwartaal van 2009 was de belastingopbrengst voor de rijksoverheid 0,4 procent lager dan in het eerste kwartaal van 2008. In het vierde kwartaal van 2008 was sprake van een daling van 6 procent ten opzichte van een jaar eerder. Vooral de belastingen op productie blijken gevoelig voor de economische teruggang.

Inleiding

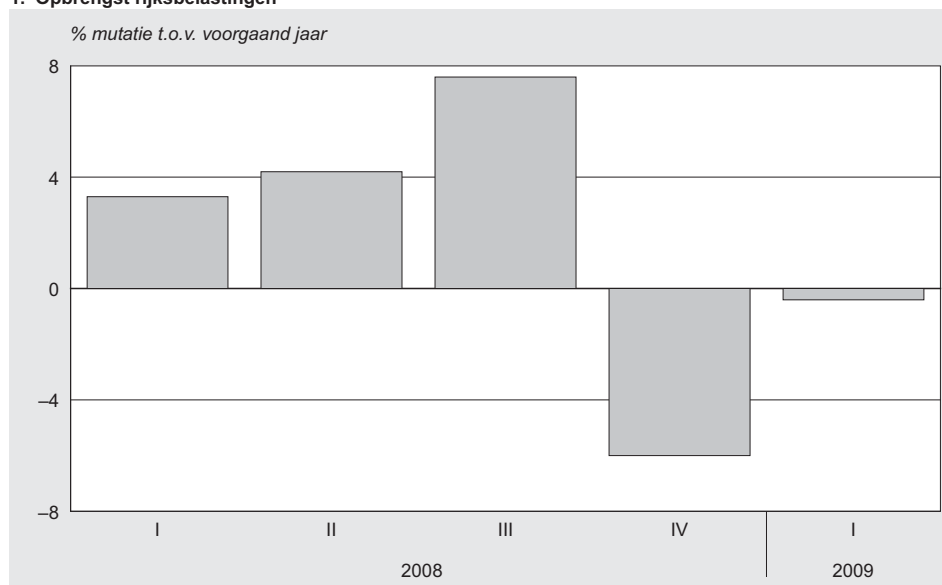
Van de opbrengst van de rijksbelastingen zijn vanaf 1999 kwartaalcijfers beschikbaar. Deze cijfers komen voort uit het onderzoek naar de overheidsfinanciën op kwartaalbasis. De voorschriften uit het Europees Stelsel van Rekeningen zijn hierbij leidend. Dit houdt in dat de cijfers op transactiebasis worden gepresenteerd en dat de belastingafdrachten aan de Europese Unie (invoerrechten, landbouwheffingen en een klein deel van de omzetbelasting) niet worden meegeteld.

In dit artikel wordt nagegaan hoe de belastingopbrengsten zich de laatste kwartalen hebben ontwikkeld. Verder wordt bezien of in de tienjarige reeks kwartaalcijfers een patroon valt te ontdekken: zijn bij de opbrengst van de rijksbelastingen alle kwartalen in een jaar even belangrijk?

Twee kwartalen op rij een daling

In het eerste kwartaal van 2009 bedroeg de belastingopbrengst voor het Rijk bijna 31 miljard euro. Dit betekende een daling van 0,4 procent ten opzichte van het eerste kwartaal van 2008. In het vierde kwartaal van 2008 was sprake van een afname van 6 procent ten opzichte van een jaar eerder. De economische neergang die zich manifesteerde in het najaar van 2008, gaat gepaard met lagere belastingontvangsten voor de schatkist. De meeste belastingsoorten van het Rijk zijn immers direct gerelateerd aan economische activiteiten.

1. Opbrengst rijksbelastingen

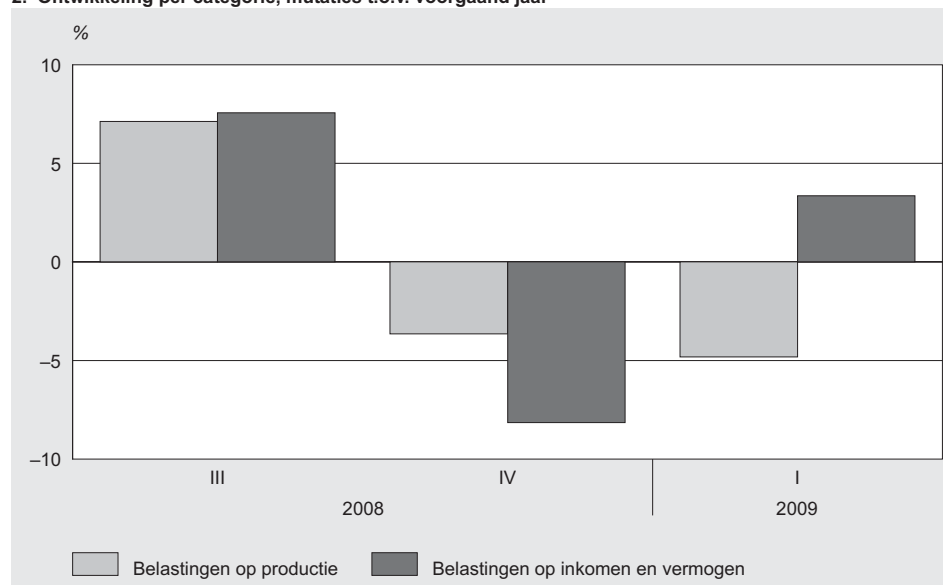


De rijksbelastingen zijn in tabel 1 ingedeeld in drie categorieën: de belastingen op productie, de belastingen op inkomen en vermogen en de vermogensheffingen.

De twee belangrijkste categorieën hebben vanaf het vierde kwartaal van 2008 geen gelijke ontwikkeling doorgemaakt. De forse daling (8 procent) in het laatste kwartaal van vorig jaar bij de categorie inkomen en vermogen werd bovenal veroorzaakt door een zeldzaam hoog niveau in het laatste kwartaal van 2007. Vooral de inkomstenbelasting

was destijds extreem hoog. Deze belasting boekte incidenteel een zeer hoog bedrag vanwege de definitieve verdeling van de loonheffing (loonbelasting plus sociale premies) over oude belastingjaren.

2. Ontwikkeling per categorie, mutaties t.o.v. voorgaand jaar



Belastingen op productie

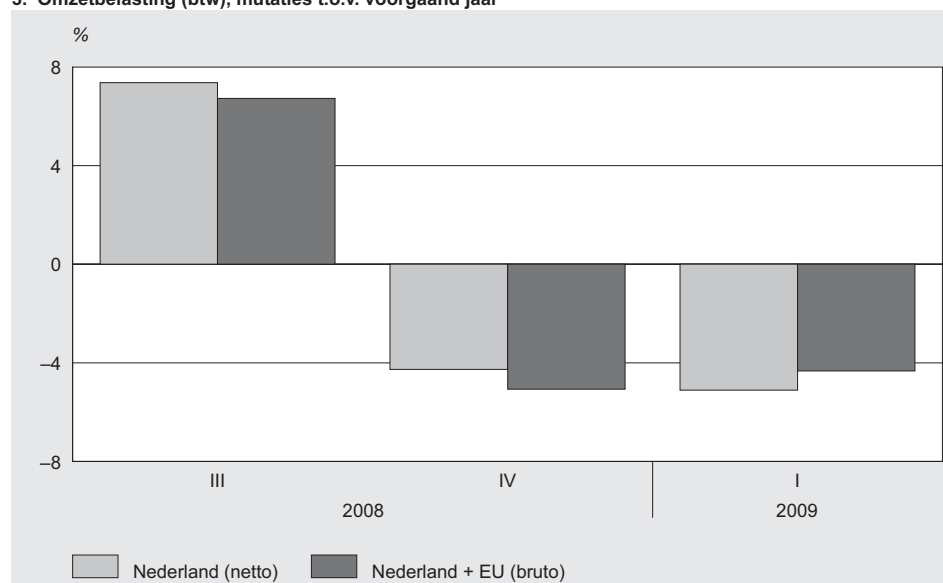
Hier toe behoren de belastingsoorten die worden opgelegd bij de productie en consumptie van goederen en diensten. De omzetbelasting (btw) en de accijnzen zijn de belangrijkste soorten.

Btw

De publicatiecijfers gaan over het deel van de totale ontvangsten dat bestemd is voor de Nederlandse overheid, de netto opbrengst. Het relatief kleine deel dat bestemd is voor de EU wordt, conform de voorschriften, namelijk niet meegeteld.

Voor een goede analyse van de belastingcijfers is het echter nodig om ook naar de totale ofwel bruto opbrengst te kijken. Deze grootte is immers een indicator van de ontwikkeling van de nationale economie. De wisselende omvang van de afdracht aan de Europese Unie kan het precieze beeld licht verstoren.

3. Omzetbelasting (btw), mutaties t.o.v. voorgaand jaar



In het vierde kwartaal van 2008 was de bruto opbrengst 5 procent lager dan in het vierde kwartaal van 2007. In het eerste kwartaal van 2009 bedroeg de daling ten opzichte van het eerste kwartaal van 2008 ruim 4 procent. De opbrengst van de btw is direct gevoelig voor afnemende consumptie en investeringen.

Accijnzen

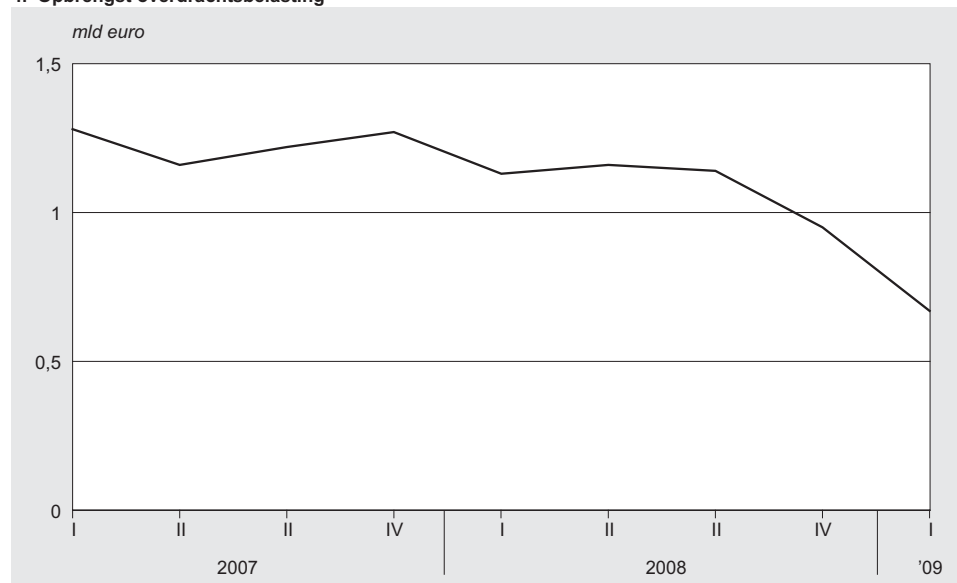
De opbrengst van de accijnzen was in het eerste kwartaal van dit jaar 3 procent hoger dan in het eerste kwartaal van 2008. De tarieven voor tabak en bier lagen begin dit jaar ruim hoger dan begin vorig jaar. Ook de jaarlijkse inflatiecorrectie bij de tarieven voor benzine en diesel heeft bijgedragen aan de hogere ontvangsten uit accijnzen.

Overdrachtsbelasting

De overdrachtsbelasting vertoont al zes kwartalen op rij een negatieve mutatie. In 2007 schommelden de ontvangsten rond de 1,2 miljard euro per kwartaal. In het eerste kwartaal van 2009 was de opbrengst minder dan 0,7 miljard euro. Vooral vanaf het laatste kwartaal van vorig jaar ging het bergafwaarts.

De krimp op de markt voor bestaande koopwoningen (en andere onroerende goederen) was hiervan de oorzaak. Het aantal verkochte woningen neemt al sinds het tweede halfjaar van 2006 af. In het eerste kwartaal van 2009 zijn de verkopen een derde lager dan in het eerste kwartaal van 2008. Ook waren de verkoopprijzen iets lager.

4. Opbrengst overdrachtsbelasting



Belastingen op een milieugrondslag

De milieubelastingen kennen, na een terugval in 2007, al vijf kwartalen op rij zeer hoge groeicijfers. Dit dankzij de introductie van de verpakkingenbelasting (januari 2008) en de vliegbelasting (juli 2008) en herhaalde tariefverhogingen bij de energiebelasting. Bovendien is in de afgelopen koude winter veel energie verbruikt. Als onderdeel van een fiscaal stimuleringspakket is de vliegbelasting per juli 2009 geschrapt.

Belasting van personenauto's en motorrijwielen (bpm)

De opbrengst van deze belasting daalt sinds begin 2008 zeer snel. Enerzijds komt dit door de stapsgewijze afbouw van de belasting. In februari 2008 en januari 2009 zijn bpm-lasten verlegd naar de motorrijtuigenbelasting. Anderzijds zijn de verkopen van nieuwe personenauto's sinds het derde kwartaal van 2008 sterk gedaald. Een kwartaal later gingen ook de verkopen van nieuwe motorfietsen in de min.

Eind mei 2009 is de nationale sloopregeling van start gegaan. De regeling moet de autobranche een impuls geven.

Belastingen op inkomen en vermogen

Hier toe behoren de belastingsoorten die worden opgelegd over het inkomen en vermogen van personen en de winsten van bedrijven. De loonbelasting en de vennootschapsbelasting zijn hier de belangrijkste soorten.

Loonbelasting

De loonbelasting heeft nog niet geleden onder de economische teruggang. In het eerste kwartaal van 2009 was de opbrengst zelfs meer dan 10 procent hoger dan een jaar eerder. Dit dankzij een groter aantal banen en een hoger loonpeil. Mogelijk zal uit het resultaat over heel 2009 blijken dat de loonbelasting de positie van belangrijkste belastingsoort heeft overgenomen van de btw.

Inkomstenbelasting

Via de jaarlijkse aanslag inkomstenbelasting wordt de bij belastingplichtigen ingehouden loonheffing verrekend. Teveel betaalde loonbelasting wordt teruggegeven. Daarom is de opbrengst van deze belasting in veel kwartalen negatief. Ook de periodieke afrekeningen met de sociale fondsen kunnen leiden tot forse negatieve of positieve ontvangsten voor de schatkist.

Vennootschapsbelasting

De belasting op bedrijfswinsten daalt al wel twee kwartalen op rij licht. De cijfers van deze belasting zijn echter moeilijk te duiden omdat een geleden verlies verrekenbaar is met een winst in een andere periode. Bovendien zijn de tarieven de laatste jaren regelmatig gewijzigd, voornamelijk naar beneden.

Dividendbelasting

Deze belasting vertoont sinds het derde kwartaal van 2008 een krimp. De opvallend hoge opbrengst in het eerste kwartaal van 2008 zorgde er wel voor dat het jaarresultaat hoger was dan in 2007. De piek van begin 2008 werd veroorzaakt door een forse tariefverlaging. In 2007 hebben bedrijven daarop geanticipeerd door hun winstuitkeringen even uit te stellen.

Tabel 1
Belastingopbrengst voor het Rijk

	2007	2008	2008				2009
			I	II	III	IV	
<i>mln euro</i>							
Omzetbelasting (netto opbrengst)	41 898	42 409	8 924	11 038	10 124	12 323	8 468
Accijnzen	10 013	10 518	2 629	2 582	2 641	2 666	2 716
Overdrachtsbelasting	4 925	4 374	1 126	1 155	1 139	954	667
Belastingen op een milieugrondslag	3 789	4 785	1 253	1 066	1 077	1 389	1 612
Belasting op personenauto's en motorrijwielen	3 647	3 235	1 087	829	772	547	746
Overige belastingen op productie	2 463	2 548	689	568	575	716	742
Belastingen op productie	66 735	67 869	15 708	17 238	16 329	18 594	14 951
Loonbelasting	37 703	40 648	9 296	11 948	9 055	10 349	10 474
Inkomstenbelasting	2 294	-143	-265	-1 542	300	1 364	-42
Vennootschapsbelasting	18 551	18 814	3 931	4 521	4 160	6 202	3 827
Dividendbelasting	3 750	3 952	1 206	1 593	799	354	408
Motorrijtuigenbelasting (privé bezit)	2 238	2 475	681	588	602	604	682
Overige belastingen op inkomen en vermogen	308	240	77	70	49	45	77
Belastingen op inkomen en vermogen	64 844	65 987	14 926	17 178	14 965	18 918	15 426
Vermogensheffingen (successierechten)	1 877	1 795	221	481	492	601	349
Totaal van belastingen voor het Rijk	133 456	135 650	30 855	34 897	31 786	38 113	30 725
<i>% mutatie t.o.v. het voorgaande jaar</i>							
Belastingen op productie	5	2	-3	8	7	-4	-5
Belastingen op inkomen en vermogen	9	2	12	1	8	-8	3
Totaal van belastingen voor het Rijk	7	2	3	4	8	-6	0

Kwartaalpatroon in de opbrengst rijksbelastingen

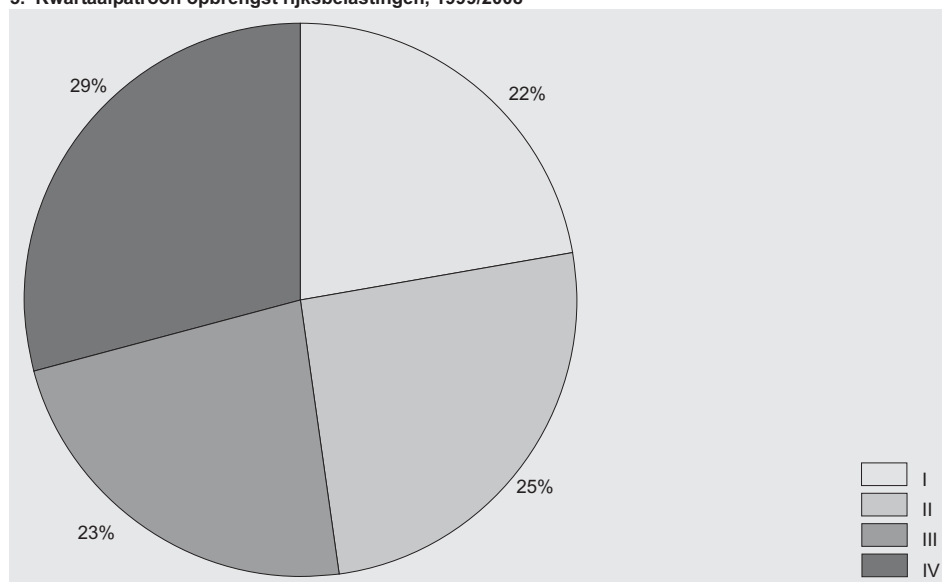
Uit een analyse van de beschikbare kwartaalcijfers over de periode 1999–2008 komt naar voren dat niet elk kwartaal een even groot aandeel heeft in de jaaropbrengst. In alle jaren blijkt het vierde kwartaal het belangrijkste. Het eerste kwartaal heeft in de meeste jaren het laagste aandeel in het jaartotaal.

Vooraf de opbrengsten van de vennootschapsbelasting en de omzetbelasting zijn in het vierde kwartaal extra hoog. Dit heeft te maken met de termijnen van aangifte. De vennootschapsbelasting werkt met jaarlijkse aangiften die gewoonlijk voor het einde van het jaar moeten zijn voldaan. De btw werkt in hoofdzaak met maand- en kwartaalaangiften. De piek in het vierde kwartaal is te danken aan de jaaraangevers (kleine bedrijven) in december en de hoge consumptieve bestedingen rond de feestdagen.

In het tweede kwartaal hebben de loonbelasting en de dividendbelasting een piek in de opbrengst, omdat het gros van de vakantiegeden en winstuitkeringen in dit kwartaal plaatsvinden.

Het geschetste kwartaalpatroon in de opbrengst van de rijksbelastingen kan een hulpmiddel zijn bij de interpretatie van nieuwe kwartaalcijfers.

5. Kwartaalpatroon opbrengst rijksbelastingen, 1999/2008



Tabel 2
Kwartaalpatroon van de belangrijkste belastingen, 1999/2008

	I	II	III	IV
	%			
Omzetbelasting (netto)	22	25	23	30
Accijnzen	24	25	25	26
Belastingen op een milieugrondslag	26	25	23	26
Belastingen op productie	23	25	24	28
Loonbelasting	22	30	22	26
Vennootschapsbelasting	20	23	23	34
Dividendbelasting	14	40	26	20
Belastingen op inkomen en vermogen	21	26	23	31