



Persbericht

PB09-043
29 mei 2009
9.30 uur

Bijstand stijgt na 4 jaar daling

- **Stijging van 1,7 procent in eerste kwartaal 2009**
- **Toename vooral bij jonge mannen**

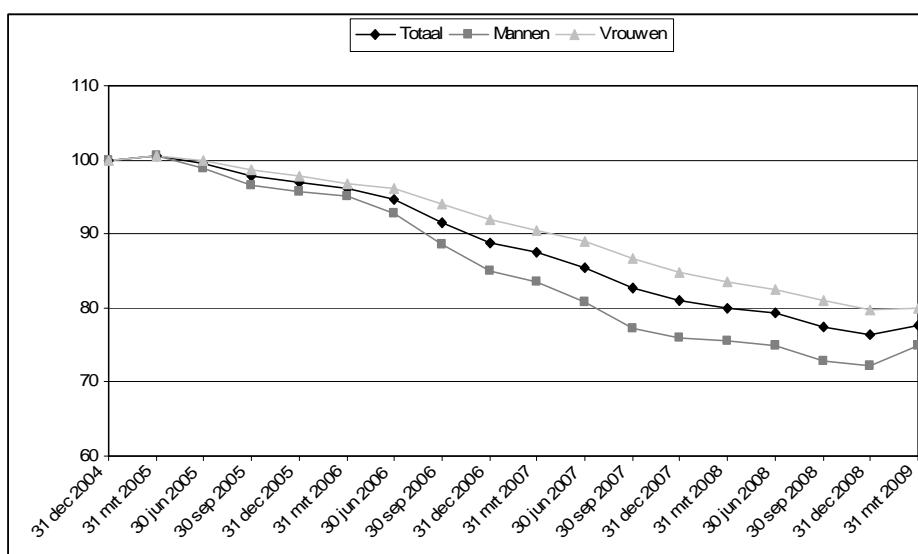
Eind maart 2009 zijn 263 duizend bijstandsuitkeringen geteld, ruim 4 duizend meer dan eind 2008. Voor het eerst sinds het eerste kwartaal van 2005 is het aantal bijstandsuitkeringen aan personen tot 65 jaar toegenomen. Uit de nieuwe cijfers van het CBS blijkt dat de stijging al in januari van dit jaar begon.

Ten opzichte van eind 2008 is het aantal bijstandsuitkeringen met 1,7 procent toegenomen. Naar verhouding was de toename van het aantal uitkeringen bij mannen groter dan bij vrouwen, namelijk respectievelijk 3,6 en 0,3 procent. De stijging was met bijna 19 procent het grootst bij jonge mannen tot 25 jaar.

De toename van het aantal bijstandsuitkeringen aan personen tot 65 jaar kwam in zijn geheel voor rekening van de kortdurende uitkeringen. Het aantal bijstandsuitkeringen korter dan 1 jaar is in het eerste kwartaal van 2009 met meer dan 4,5 duizend gestegen oftewel bijna 10 procent. Het aantal langdurende uitkeringen bleef nagenoeg stabiel.

Het aantal bijstandsuitkeringen is ten opzichte van een jaar eerder bijna 3 procent minder. Eind maart 2008 werden nog 271 duizend uitkeringen waargenomen, bijna 8 duizend meer dan eind maart 2009.

Grafiek 1 Bijstandsuitkeringen van thuiswonenden onder de 65 jaar, geïndexeerd (31 december 2004=100)



Bron: CBS

Technische toelichting

De uitkomsten zijn gebaseerd op informatie van gemeenten over het aantal bijstandsuitkeringen krachtens de Wet werk en bijstand (WWB). De WWB is per 1 januari 2004 in de plaats gekomen van de Algemene bijstandswet (ABW).

De uitkomsten hebben betrekking op thuiswonenden met een periodieke, algemene bijstandsuitkering. Bijstand wordt toegekend aan huishoudens. Hierbij wordt doorgaans één persoon als aanvrager aangemerkt. Bij (echt)paren is het echter niet altijd duidelijk wie de aanvrager is. Vanaf de cijfers over 2005 worden daarom bij het toedelen van uitkeringen aan (echt)paren, altijd de persoonskenmerken overgenomen van de oudste persoon van het (echt)paar.

Vanaf 2005 worden alleen die uitkeringen geteld die in de desbetreffende maand geregistreerd staan. Nagekomen informatie over uitkeringen die met terugwerkende kracht worden toegekend, wordt niet meer meegeteld. Door deze wijziging wordt nu dezelfde methode gehanteerd als voor vaststelling van het aantal arbeidsongeschiktheidsuitkeringen en WW-uitkeringen.

De mutaties zijn berekend op onafgeronde aantallen en kunnen daardoor afwijken van het verschil van de afgeronde aantallen in de tabellen. Gepubliceerde cijfers van voorafgaande perioden kunnen zijn aangepast op grond van de recentste gegevens. Deze cijfers zijn herkenbaar weergegeven met een #.

Tabel 1. Bijstandsuitkeringen van thuiswonenden onder de 65 jaar

	2007	2008		2009		Mutatie	
	31 mrt.	31 mrt.	30 jun.	30 sep.	31 dec.	31 mrt.*	31 mrt. '08 - 31 mrt. '09 *
	x 1 000						
Totaal ¹⁾	296	271	268	262	259	263	-8
Mannen	123	111	111	108	107	110	-1
15 tot 25 jaar	7	5	5	5	5	6	0
25 tot 35 jaar	23	18	18	17	17	19	0
35 tot 45 jaar	35	31	30	29	28	29	-2
45 tot 55 jaar	32	31	31	31	30	31	-0
55 tot 65 jaar	26	26	26	26	26	26	-0
Vrouwen	173	159	158	155	152	153	-7
15 tot 25 jaar	12	10	10	9	9	9	-1
25 tot 35 jaar	33	28	27	26	26	26	-2
35 tot 45 jaar	47	42	41	40	39	39	-3
45 tot 55 jaar	43	41	41	40	40	40	-1
55 tot 65 jaar	39	39	39	39	39	39	-0
Leefvorm							
Alleenstaande	170	158	157	154	153	157	-1
Alleenstaande ouder	81	72	71	70	68	68	-5
(Echt)paar	45	40	39	38	37	38	-2
Anders	1	1	1	1	1	1	0
Duur							
Korter dan 1 jaar	53	49	50	48	48	53	4
1 jaar of langer	243	222	218	214	211	211	-11

1) Inclusief onbekend

* Voorlopig cijfer

Deze cijfers zijn bijgesteld op grond van de recentste gegevens

Bron: CBS