

# Persbericht

PB09-041  
20 mei 2009  
9.30 uur

## *Werkloosheid stijgt sneller*

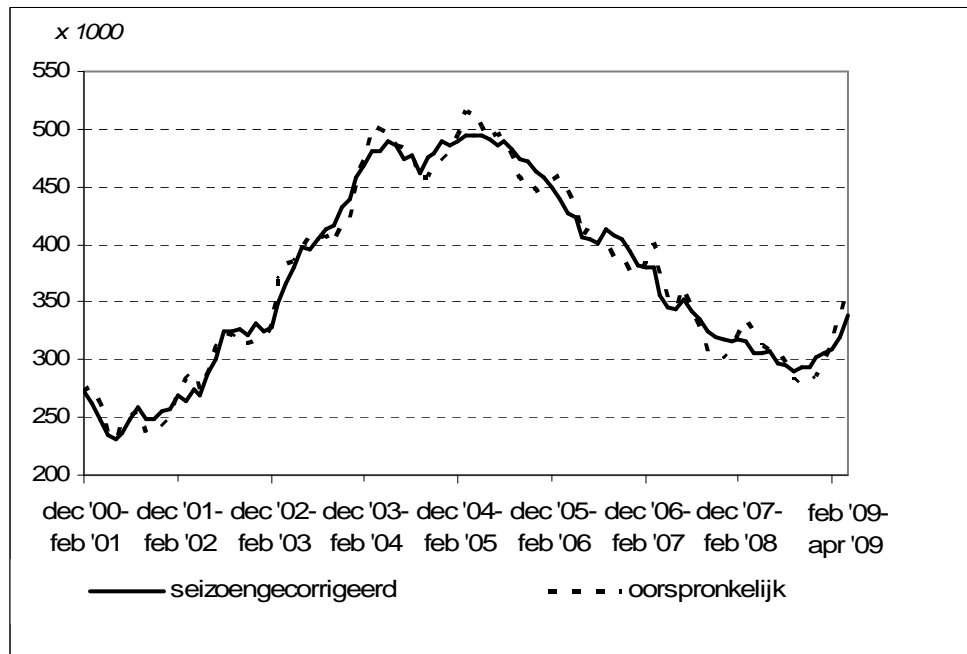
- Fors meer werklozen
- Nu ook meer vrouwen werkloos

In de periode februari-april 2009 waren gemiddeld 360 duizend personen werkloos. Dit komt overeen met 4,6 procent van de beroepsbevolking. Een jaar eerder was dit nog 4,2 procent. Zo blijkt uit de nieuwste cijfers van het CBS.

De voor seizoen gecorrigeerde werkloosheid kwam in de periode februari-april 2009 uit op 338 duizend personen, 18 duizend meer dan de vorige driemaandsperiode. De stijging van de werkloosheid is groter dan in voorgaande maanden.

De werkloosheid is inmiddels 34 duizend hoger dan een jaar geleden. De werkloosheid onder mannen nam in een jaar tijd toe met 26 duizend en onder vrouwen met 8 duizend. Het is nu voor het eerst in ruim drie jaar dat er meer vrouwen werkloos zijn dan een jaar eerder.

**Grafiek 1: Werkloze beroepsbevolking (3-maandsgemiddelden)**



Bron: CBS

---

## ***Technische toelichting***

De *werkloze beroepsbevolking* volgens de officiële definitie bestaat uit alle personen van 15-64 jaar zonder werk (of met werk voor minder dan twaalf uur per week), die actief op zoek zijn naar betaald werk voor twaalf uur of meer per week en daarvoor beschikbaar zijn.

De cijfers over de werkloze beroepsbevolking zijn voornamelijk gebaseerd op de Enquête Beroepsbevolking, een steekproefonderzoek dat maandelijks onder dertigduizend mensen in Nederland wordt gehouden. De uitkomsten van dit onderzoek kennen een onnauwkeurigheidsmarge. Voor het beoordelen van de ontwikkeling van de werkloosheid is het daarom beter de uitkomsten over een wat langere periode te bekijken, zoals bijvoorbeeld de ontwikkeling in het afgelopen halfjaar of de ontwikkeling ten opzichte van dezelfde periode een jaar eerder. Daarbij moet rekening worden gehouden dat ook die cijfers een onnauwkeurigheidsmarge kennen.

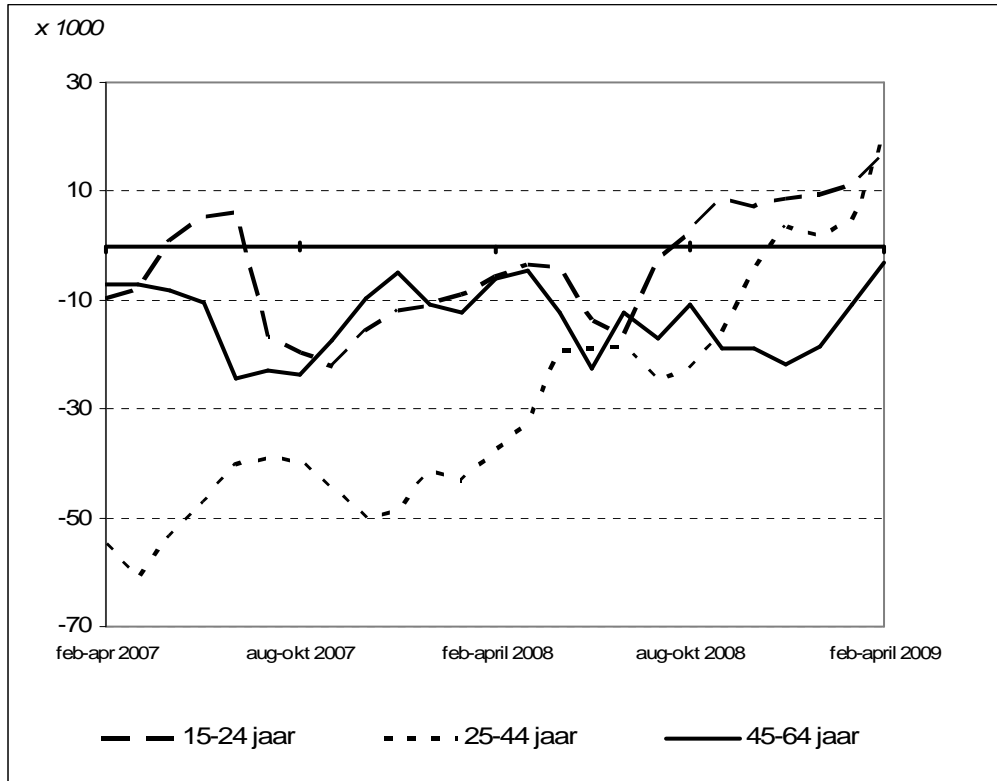
Het seizoen is van invloed op het niveau van de werkloosheid. Om de seizoensinvloeden te neutraliseren worden ook de voor seizoeninvloeden geschoonde werkloosheidscijfers gepubliceerd. De seizoengecorrigeerde reeks wordt iedere maand met het beschikbaar komen van nieuwe cijfers opnieuw vastgesteld. Hierdoor kunnen eerder gepubliceerde cijfers zijn bijgesteld. Op de website van het CBS ([www.cbs.nl](http://www.cbs.nl)) staat een korte toelichting op de seizoencorrectie.

De maandelijkse werkloosheidscijfers kunnen worden aangepast op basis van het beschikbaar komen van nieuw of geactualiseerd bronmateriaal en in het kader van de aansluiting op de Nationale rekeningen.

### *Meer informatie*

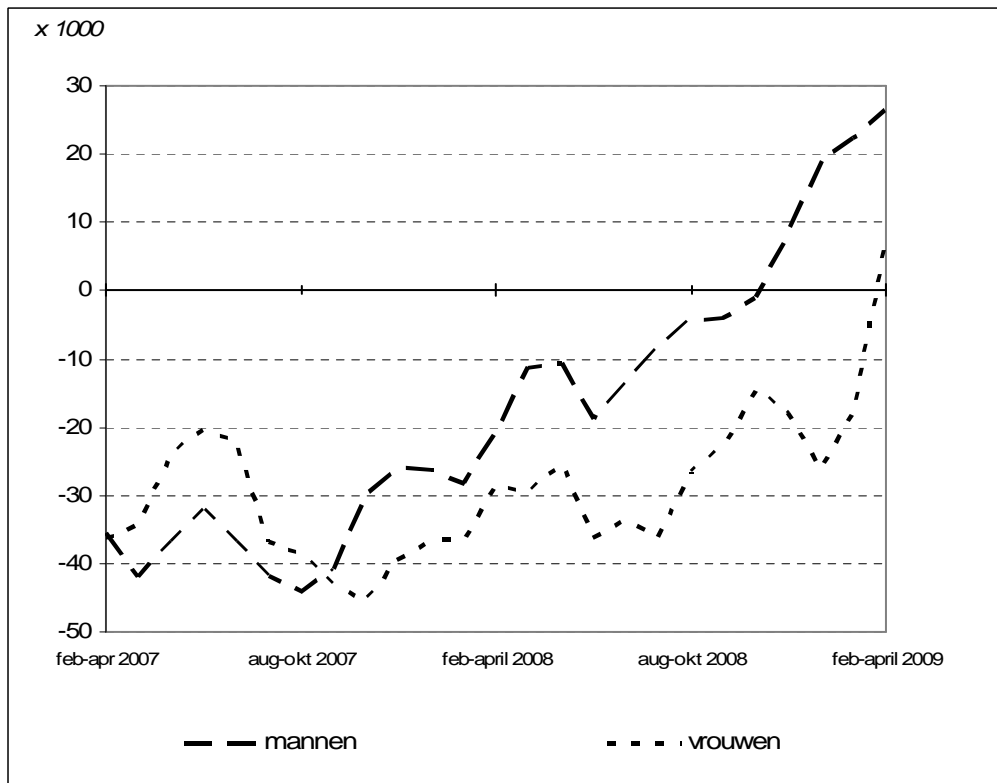
Het UWV Werkbedrijf (voorheen CWI) publiceert cijfers over de niet-werkende werkzoekenden op de UWV Werkbedrijf- website. Niet-werkende werkzoekenden en de werkloze beroepsbevolking verschillen sterk van samenstelling, waardoor ze niet zonder meer met elkaar kunnen worden vergeleken. Enerzijds staan niet alle werklozen ingeschreven bij het UWV Werkbedrijf. Dit betreft vooral personen zonder recht op een uitkering zoals jongeren en herintreders. Anderzijds staan er personen ingeschreven bij het UWV Werkbedrijf die niet tot de werkloze beroepsbevolking horen. Dit betreft vooral personen die niet direct beschikbaar zijn, of niet actief zoeken, of werk zoeken voor minder dan twaalf uur per week. Meer informatie over beide begrippen staat in een gezamenlijk artikel van het CBS en het UWV Werkbedrijf dat u kunt vinden op de website van het CBS ([www.cbs.nl](http://www.cbs.nl)).

**Grafiek 2: Werkloze beroepsbevolking naar leeftijd: mutaties t.o.v. dezelfde periode een jaar eerder (3-maandsgemiddelden)**



**Bron: CBS**

**Grafiek 3: Werkloze beroepsbevolking naar geslacht: mutaties t.o.v. dezelfde periode een jaar eerder (3-maandsgemiddelden)**



**Bron: CBS**

**Tabel 1. Werkloze beroepsbevolking**

	Niet seizoengecorrigeerd			Seizoengecorrigeerd <sup>1)</sup>
	% van de beroepsbevolking	totaal	jaar-mutatie	totaal
<i>3-maandsgemiddelden</i>	<i>%</i>	<i>x 1000</i>		
<b>2009</b>				
febr.-april	4,6	360	34	338
jan.-maart	4,4	341	5	320
dec.-feb.	4,1	314	-7	309
<b>2008</b>				
nov.-jan.	3,9	298	-10	306
okt.-dec.	3,7	285	-16	302
sept.-nov.	3,6	280	-26	294
aug.-okt.	3,6	276	-31	294
juli-sept.	3,7	284	-44	290
juni-aug.	3,8	294	-48	295
mei-juli	4,0	308	-55	297
april-juni	4,0	310	-36	308
maart-mei	4,1	313	-41	305
febr.-april	4,2	326	-49	306
jan.-maart	4,4	336	-65	316
dec.-feb.	4,2	321	-63	317
<b>2007</b>				
nov.-jan.	4,0	308	-66	317
okt.-dec.	4,0	301	-76	317
sept.-nov.	4,0	306	-84	320
aug.-okt.	4,0	307	-83	325
juli-sept.	4,3	328	-79	335
juni-aug.	4,4	342	-59	342
mei-juli	4,7	363	-53	352
april-juni	4,6	346	-61	344
maart-mei	4,7	354	-77	346
febr.-april	5,0	375	-72	356
<b>Jaargemiddelden</b>				
2008	3,9	304	-40	
2007	4,5	344	-69	
2006	5,5	413	-70	
2005	6,5	483	4	
2004	6,5	479	80	

**Bron: CBS**

<sup>1)</sup> De seizoengecorrigeerde reeks wordt maandelijks met het beschikbaar komen van nieuwe werkloosheidscijfers geactualiseerd.

**Tabel 2. Werkloze beroepsbevolking naar geslacht en leeftijd (3-maandsgemiddelden)**

		15-24 jaar	25-44 jaar	45-64 jaar	totaal
<i>x 1 000</i>					
Mannen					
2009	febr.-april	52	69	60	180
2008	febr.-april.	39	46	68	154
2007	febr.-april	38	68	69	174
2006	febr.-april	46	94	70	210
Vrouwen					
2009	febr.-april	42	76	62	180
2008	febr.-april.	38	78	56	172
2007	febr.-april	46	93	62	201
2006	febr.-april	47	122	68	237
Totaal					
2009	febr.-april	94	144	121	360
2008	febr.-april.	77	124	124	326
2007	febr.-april	83	161	131	375
2006	febr.-april	93	216	138	447

**Bron: CBS**

**Tabel 3. Werkloze beroepsbevolking naar geslacht en leeftijd (3-maandsgemiddelden)**

		15-24 jaar	25-44 jaar	45-64 jaar	Totaal
<i>% van de beroepsbevolking</i>					
Mannen					
2009	febr.-april	11,1	3,3	3,4	4,2
2008	febr.-april.	8,5	2,2	4,0	3,6
2007	febr.-april	8,4	3,1	4,1	4,1
2006	febr.-april	10,7	4,2	4,4	4,9
Vrouwen					
2009	febr.-april	10,3	4,3	4,9	5,2
2008	febr.-april.	9,6	4,4	4,8	5,1
2007	febr.-april	11,8	5,3	5,5	6,1
2006	febr.-april	12,6	6,9	6,5	7,5
Totaal					
2009	febr.-april	10,7	3,7	4,1	4,6
2008	febr.-april.	9,0	3,2	4,3	4,2
2007	febr.-april	10,0	4,1	4,7	5,0
2006	febr.-april	11,6	5,4	5,2	6,0

**Bron: CBS**