

Bestedingspakket
gepensioneerden meest in prijs
gestegen

09

Karlijn Bakker

Publicatiedatum CBS-website: 17 april 2009



Verklaring van tekens

.	= gegevens ontbreken
*	= voorlopig cijfer
x	= geheim
–	= nihil
–	= (indien voorkomend tussen twee getallen) tot en met
0 (0,0)	= het getal is kleiner dan de helft van de gekozen eenheid
niets (blank)	= een cijfer kan op logische gronden niet voorkomen
2007–2008	= 2007 tot en met 2008
2007/2008	= het gemiddelde over de jaren 2007 tot en met 2008
2007/'08	= oogstjaar, boekjaar, schooljaar enz., beginnend in 2007 en eindigend in 2008
2003/'06–2007/'08	= oogstjaar, boekjaar enz., 2003/'06 tot en met 2007/'08

In geval van afronding kan het voorkomen dat het weergegeven totaal niet overeenstemt met de som van de getallen.

Colofon

Uitgever

Centraal Bureau voor de Statistiek
Henri Faasdreef 312
2492 JP Den Haag

Prepress

Centraal Bureau voor de Statistiek - Grafimedia

Omslag

TelDesign, Rotterdam

Inlichtingen

Tel. (088) 570 70 70
Fax (070) 337 59 94
Via contactformulier: www.cbs.nl/infoservice

Bestellingen

E-mail: verkoop@cbs.nl
Fax (045) 570 62 68

Internet

www.cbs.nl

Inleiding

Voor de periode 2000–2006 zijn afzonderlijke prijsindexcijfers berekend voor de huishoudens met voornamelijk looninkomen (werknemers), huishoudens met voornamelijk winstinkomen (zelfstandigen), huishoudens met voornamelijk (overdrachts)inkomen vanwege ouderdom (gepensioneerden) en huishoudens met voornamelijk overdrachtsinkomen niet vanwege ouderdom (uitkeringsgerechtigden). In dit artikel zijn de uitkomsten van het onderzoek samengevat en is kort weergegeven hoe het onderzoek is uitgevoerd en welke kanttekeningen erbij zijn te plaatsen. Bij het artikel zijn tabellen met de belangrijkste uitkomsten opgenomen.

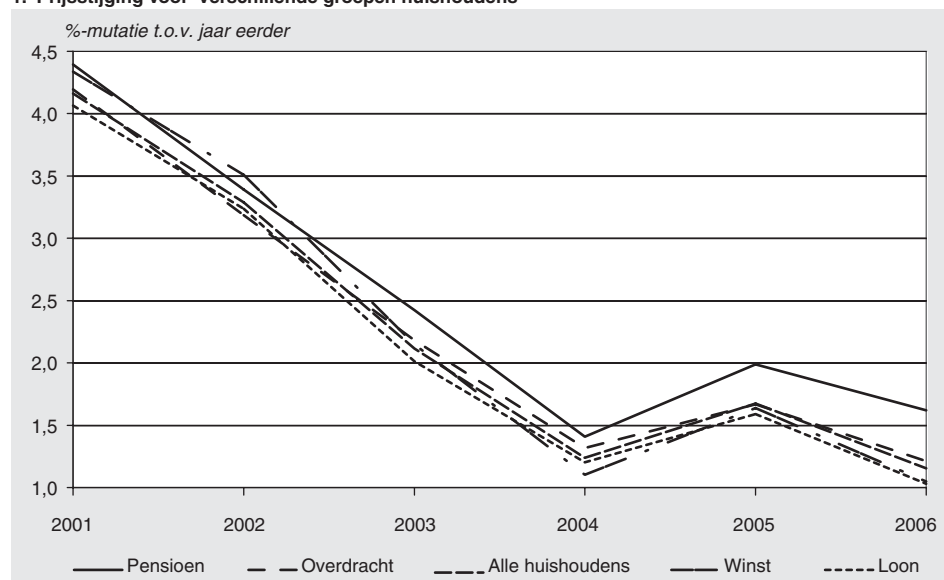
Dit onderzoek is in navolging van eerdere onderzoeken naar prijsstijgingen voor groepen huishoudens gedaan. Het laatste onderzoek dateert uit 2002. Destijds is aan de Centrale Commissie voor de Statistiek (CCS) geadviseerd om eens in de ongeveer vier jaar onderzoek te doen naar prijsontwikkelingen van specifieke groepen huishoudens en de resultaten daarvan als resultaten van incidenteel onderzoek te publiceren.

Prijsstijging voor gepensioneerden hoger, voor werknemers lager

De verschillen in prijsstijging tussen de groepen zijn relatief klein, zeker in 2001 en 2002. Na 2002 hebben de gepensioneerden een iets hogere prijsstijging dan de andere groepen. In de periode 2000–2006 stegen de prijzen voor deze groep in totaal 1,8 procentpunt meer dan het gemiddelde. De oorzaak hiervan is dat deze groep, ten opzichte van de andere groepen relatief veel geld uitgeeft aan artikelen die in die periode meer dan gemiddeld in prijs zijn gestegen en relatief weinig geld uitgeeft aan artikelen die juist minder dan gemiddeld in prijs zijn gestegen, of zelfs in prijs zijn gedaald.

De groep huishoudens met de laagste prijsstijging waren de werknemers. De werknemers vormen de grootste groep. Meer dan de helft van de huishoudens heeft voornamelijk inkomen uit loon.

1. Prijsstijging voor verschillende groepen huishoudens



Bron: CBS

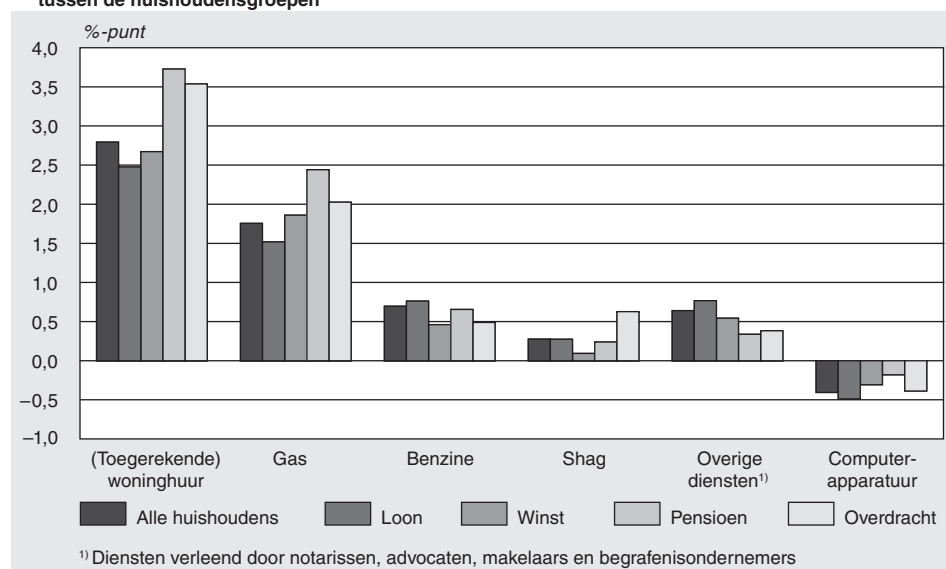
Vaste lasten zorgen voor groot deel verschillen in prijsstijging

De verschillen in prijsstijging worden veroorzaakt door de verschillende bestedingspatronen van de groepen. De bijdrage aan de prijsstijging bestaat uit een wegingscomponent (hoeveel wordt eraan uitgegeven) in combinatie met een prijsstijging. Doordat de prijsstij-

ging voor alle huishoudensgroepen hetzelfde is (immers elektriciteit is voor gepensioneerden niet meer in prijs gestegen dan voor werknemers), worden de verschillen in bijdragen veroorzaakt door het aandeel van het inkomen dat naar de betreffende uitgavenpost gaat. Gepensioneerden en uitkeringsgerechtigden hebben veelal een lager inkomen en besteden daarom een groter deel van hun inkomen aan vaste lasten. De hier gemeten verschillen zitten dan ook vooral in vaste lasten als (toegerekende) huur en gas. De (toegerekende) woninghuur is voor alle huishoudens in de periode 2000–2006 ruim 3 procentpunt sterker in prijs gestegen dan het totale pakket aan bestedingen. De prijs van gas is bijna 73 procentpunt meer gestegen.

In onderstaande grafiek staan de uitgavenposten waar de bijdrage aan de prijsstijging in de periode 2000–2006 het sterkst verschilt per huishoudensgroep. Dit zijn dus de uitgavenposten die voornamelijk zorgen voor de verschillen in prijsstijging van de diverse huishoudensgroepen.

2. Bijdragen aan prijsstijging in de periode 2000-2006 (uitgavenposten met de grootste verschillen tussen de huishoudensgroepen)



Bron: CBS

In de grafiek is te zien dat van (toegerekende) woninghuur de bijdrage aan de prijsstijging voor gepensioneerden en uitkeringsgerechtigden groter is dan voor andere groepen huishoudens. Voor gepensioneerden is 3,7 procentpunt van de 16,2 procent prijsstijging in de periode 2000–2006 toe te schrijven aan (toegerekende) woninghuur. Gemiddeld over alle huishoudens was een kleine 3 procentpunt van de totale prijsstijging van 14,4 procent aan (toegerekende) woninghuur toe te schrijven. Dit verschil komt niet doordat (toegerekende) huur voor gepensioneerden en uitkeringsgerechtigden zoveel duurder werden, maar doordat deze groepen een relatief groot deel van hun uitgaven hieraan kwijt zijn. Een (toegerekende) huurstijging heeft voor gepensioneerden en uitkeringsgerechtigden dus een grotere impact dan voor bijvoorbeeld zelfstandigen. Hierbij past wel de opmerking dat de consumenten prijsindex (CPI) de huurstijging meet die door de verhuurder in rekening wordt gebracht. Wijzigingen in het huursubsidie beleid hebben geen invloed op de prijsontwikkeling van de CPI. Veruit de meeste ontvangers van huursubsidie zitten in de groepen uitkeringsontvangers en pensioenontvangers.

Computerapparatuur is door de jaren heen in prijs gedaald. Dit heeft dus een dempend effect op de prijsstijging. Doordat gepensioneerden relatief weinig aan computers besteden, profiteren zij daar minder van. Het dempend effect van computerapparatuur op de prijsstijging voor gepensioneerden is dus gering.

Verschillen binnen de groepen

De verschillen in prijsstijging tussen de groepen zijn niet heel groot. Echter, binnen de groepen is de spreiding wel heel groot¹⁾. Dit komt doordat huishoudens en daarmee hun uitgavenpatroon, ook al vallen ze in dezelfde groep, veel van elkaar kunnen verschillen. Eenpersoonshuishoudens geven bijvoorbeeld een groter deel van hun inkomen uit aan vaste lasten. Consumptieartikelen als kleding en eten hoeven voor slechts één persoon aangeschaft te worden, maar dat geldt ook voor de totale woonlasten. Eenpersoonshuishoudens zijn in alle groepen te vinden, maar relatief veel in de groep gepensioneerden.

Een andere zeer belangrijke factor is het inkomen van het huishouden. Een werknemershuishouden kan bestaan uit een gezin dat rond moet komen van een minimumloon, maar ook uit tweeverdieners die samen vier keer modaal verdienen. Een huishouden van gepensioneerden kan alleen van de AOW rondkomen of ook nog een aanvullend pensioen hebben. Dergelijke huishoudens hebben verschillende uitgavenpatronen en daardoor ook een andere prijsstijging van de totale uitgaven.

Daarnaast maakt het uit of er in een huishouden bijvoorbeeld gerookt wordt of dat het huishouden een auto bezit. De gepresenteerde cijfers zijn gemiddelden. Voor het berekenen van de inflatie van een specifiek huishouden, verwijzen wij naar de persoonlijke inflatiecalculator (zie CBS-website: home > thema's > prijzen). Hier kan het uitgavenpatroon van een specifiek huishouden worden ingevuld om zodoende de inflatie van dat huishouden te berekenen.

Het onderzoek

De prijsindexcijfers zijn berekend door prijsindices van alle artikelen die gebruikt zijn voor de berekening van de consumentenprijsindex (zie brochure consumentenprijsindex op de CBS-site: home > thema's > prijzen > > publicaties > artikelen en persberichten > 2007) te herwegen met bestedingsdata van de verschillende huishoudensgroepen. Het gebruikte basisjaar is 2000. Dit wil zeggen dat het bestedingspatroon van de groepen van huishoudens van 2000 is gebruikt om voor de gehele periode 2000–2006 de prijsindexcijfers te berekenen. De gegevens over bestedingen per huishoudensgroepen komen uit de SAM (data voor revisie 2001). De SAM, voluit Social Accounting Matrix, is een uitbreiding van de Nationale Rekeningen (zie CBS-website: home > thema's > publicaties > boeken en periodieken > 2008), waarbij de informatie over soorten arbeid en over huishoudensgroepen centraal staat.

De bij dit onderzoek gebruikte berekeningswijze is gelijk aan de methode die gebruikt wordt voor de berekening van de officieel gepubliceerde indexcijfers (CPI) voor alle huishoudens en werknemers 2000=100. Dit betekent dat de cijfers voor alle huishoudens en de werknemers uit dit onderzoek overeenkomen met de CPI alle huishoudens en de werknemersreeks van de CPI. De gebruikte methode wijkt iets af van de berekeningsmethode uit vorige onderzoeken naar prijsindexcijfers voor verschillende groepen van huishoudens. Dit heeft echter geen invloed op de belangrijkste conclusies.

Kanttekeningen bij het onderzoek

Bij het onderzoek zijn twee belangrijke kanttekeningen te plaatsen. Ten eerste zijn huishoudensspecifieke aankopen en aankoopkanalen buiten beschouwing gelaten. Bijvoorbeeld kinderluiers tellen voor alle groepen huishoudens even zwaar mee

¹⁾ Zie het rapport 'De spreiding van huishoudensspecifieke prijsindexcijfers tussen en binnen groepen van huishoudens', J. Pannekoek en C. Schut, 2002 (zie CBS-site: home > thema's > prijzen > > publicaties > artikelen en persberichten > 2007). De voornaamste conclusie van dit rapport is dat de spreiding van prijsstijgingen binnen groepen huishoudens groter is dan tussen groepen huishoudens.

binnen de post 'overige artikelen voor lichaamsverzorging', ook al is het aannemelijk dat gepensioneerden deze niet voor het huishouden aanschaffen. Hetzelfde geldt voor de verkoopkanalen. Misschien kopen gepensioneerden wel vaker bij speciaalzaken en niet bij supermarkten en kopen mensen met een uitkering wel meer bij de voordeelsupers. Desondanks wegen de verkoopkanalen voor alle huishoudensgroepen even zwaar mee.

Een tweede kanttekening die te plaatsen is, is dat institutionele huishoudens buiten beschouwing zijn gelaten. Onder institutionele huishoudens vallen bijvoorbeeld inwoners van verzorgingstehuizen. Dit zou vooral bij de groep gepensioneerden verschil kunnen maken.

Tabellen

Tabel 1
Prijndindexcijfers van de verschillende huishoudensgroepen

	2000	2001	2002	2003	2004	2005	2006
<i>2000=100</i>							
Alle huishoudens	100	104,2	107,6	109,9	111,2	113,1	114,4
Werknemers	100	104,1	107,4	109,6	110,9	112,7	113,8
Zelfstandigen	100	104,3	108,0	110,3	111,5	113,4	114,6
Gepensioneerden	100	104,4	107,9	110,5	112,1	114,3	116,2
Uitkeringsgerechtigden	100	104,2	107,5	109,9	111,3	113,2	114,5

Tabel 2
Jaarmutatatie van de prijsindex (2000=100) van de verschillende groepen huishoudens

	2000	2001	2002	2003	2004	2005	2006
%							
Alle huishoudens	100	4,2	3,3	2,1	1,2	1,7	1,2
Werknemers	100	4,1	3,2	2,0	1,2	1,6	1,0
Zelfstandigen	100	4,3	3,5	2,1	1,1	1,6	1,0
Gepensioneerden	100	4,4	3,4	2,4	1,4	2,0	1,6
Uitkeringsgerechtigden	100	4,2	3,2	2,2	1,3	1,7	1,2

Tabel 3
Aantal huishoudens in 2000

	2000
<i>x 1 000</i>	
Totaal aantal huishoudens	6 854
Werknemershuishoudens	3 980
w.v.	
eenpersoons	1 073
meerpersoons zonder kinderen	1 467
meerpersoons met kinderen	1 440
Zelfstandigen-huishoudens	498
Gepensioneerden-huishoudens	1 630
w.v.	
eenpersoons	810
meerpersoons	820
Uitkerings-huishoudens	746
w.v.	
eenpersoons	344
meerpersoons zonder kinderen	194
meerpersoons met kinderen	207

Tabel 4
Weging uitgavencategoriën huishoudensgroepen (% van het totaal)

	Alle huishoudens	Werknemers	Zelfstandigen	Gepensioneerden	Uitkeringsgerechtigden
%					
Voedingsmiddelen en alcoholvrije dranken	11	11	10	12	12
Alcoholhoudende dranken en tabak	3	3	3	3	4
Kleding en schoeisel	6	7	7	5	6
Huisvesting, water en energie	22	20	21	28	27
Stoffering en huishoudelijke apparaten	7	7	7	7	6
Gezondheid	1	1	0	1	1
Vervoer	12	13	9	10	9
Communicatie	4	4	3	3	5
Recreatie en cultuur	11	12	12	11	11
Onderwijs	0	0	0	0	0
Hotels, cafés en restaurants	4	5	4	4	3
Diverse goederen en diensten	10	11	15	7	7
Consumptie gebonden belastingen/overheidsdiensten	3	4	3	3	4
Consumptie in het buitenland	5	4	5	6	6
Totaal	100	100	100	100	100