

Persbericht

PB09-030
16 april 2009
9.30 uur

Werkloosheid loopt op

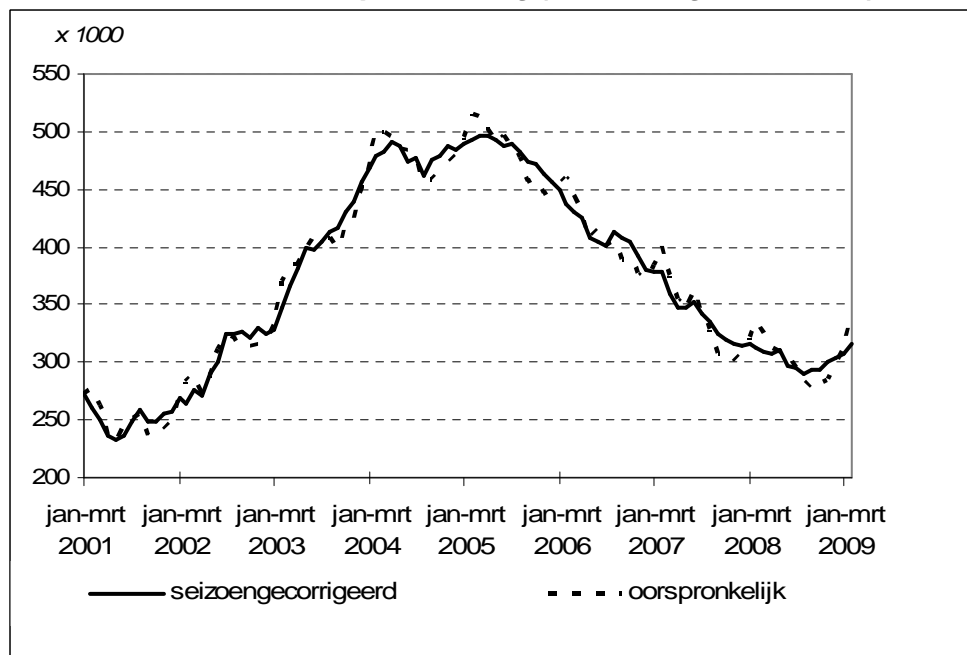
- Werkloosheid nu hoger dan een jaar geleden
- Stijging geconcentreerd bij mannen tot 45 jaar

In de periode januari-maart 2009 waren gemiddeld 341 duizend personen werkloos. Dit komt overeen met 4,4 procent van de beroepsbevolking. Zo blijkt uit de nieuwste cijfers van het CBS.

De voor seizoen gecorrigeerde werkloosheid kwam in de periode januari-maart 2009 uit op 317 duizend personen, 9 duizend meer dan de vorige driemaandsperiode. Sinds de werkloosheid een half jaar geleden haar laagste punt bereikte, is deze inmiddels opgelopen met 27 duizend personen.

Voor het eerst in ruim drie jaar tijd ligt de werkloosheid hoger dan een jaar eerder. In de periode januari-maart 2009 waren er 5 duizend werklozen meer dan in januari-maart 2008. Deze stijging komt geheel voor rekening van de mannen tot 45 jaar. In deze groep is de werkloosheid met 31 duizend toegenomen in vergelijking met dezelfde periode een jaar eerder. Onder vrouwen en onder mannen van 45 jaar en ouder is de werkloosheid echter nog altijd lager dan een jaar eerder.

Grafiek 1: Werkloze beroepsbevolking (3-maandsgemiddelden)



Bron: CBS

Technische toelichting

De *werkloze beroepsbevolking* volgens de officiële definitie bestaat uit alle personen van 15-64 jaar zonder werk (of met werk voor minder dan twaalf uur per week), die actief op zoek zijn naar betaald werk voor twaalf uur of meer per week en daarvoor beschikbaar zijn.

De cijfers over de werkloze beroepsbevolking zijn voornamelijk gebaseerd op de Enquête Beroepsbevolking, een steekproefonderzoek dat maandelijks onder dertigduizend mensen in Nederland wordt gehouden. De uitkomsten van dit onderzoek kennen een onnauwkeurigheidsmarge. Voor het beoordelen van de ontwikkeling van de werkloosheid is het daarom beter de uitkomsten over een wat langere periode te bekijken, zoals bijvoorbeeld de ontwikkeling in het afgelopen halfjaar of de ontwikkeling ten opzichte van dezelfde periode een jaar eerder. Daarbij moet rekening worden gehouden dat ook die cijfers een onnauwkeurigheidsmarge kennen.

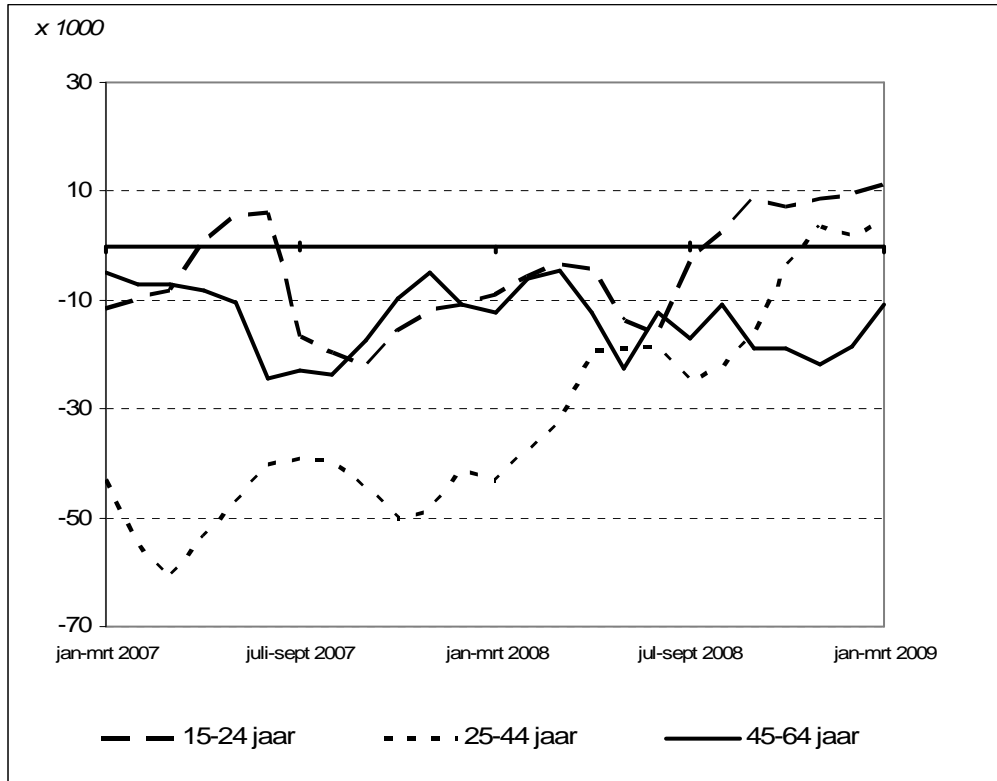
Het seizoen is van invloed op het niveau van de werkloosheid. Om de seizoensinvloeden te neutraliseren worden ook de voor seizoeninvloeden geschoonde werkloosheidscijfers gepubliceerd. De seizoengecorrigeerde reeks wordt iedere maand met het beschikbaar komen van nieuwe cijfers opnieuw vastgesteld. Hierdoor kunnen eerder gepubliceerde cijfers zijn bijgesteld. Op de website van het CBS (www.cbs.nl) staat een korte toelichting op de seizoencorrectie.

De maandelijkse werkloosheidscijfers kunnen worden aangepast op basis van het beschikbaar komen van nieuw of geactualiseerd bronmateriaal en in het kader van de aansluiting op de Nationale rekeningen.

Meer informatie

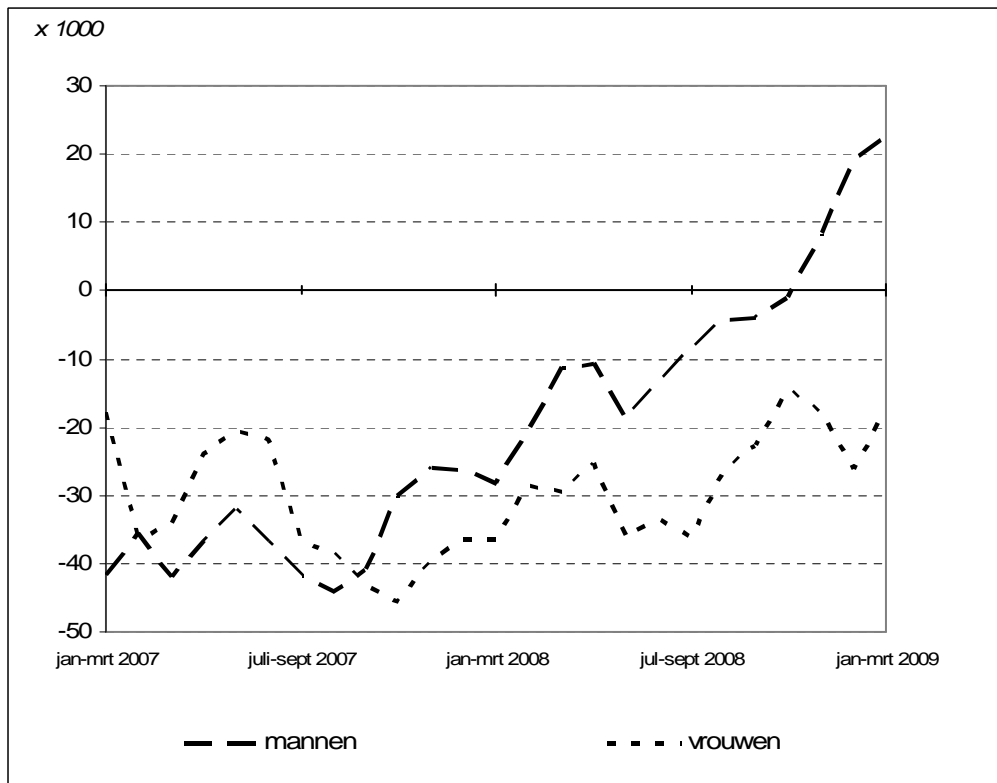
Het UWV Werkbedrijf (voorheen CWI) publiceert cijfers over de niet-werkende werkzoekenden op de UWV Werkbedrijf- website. Niet-werkende werkzoekenden en de werkloze beroepsbevolking verschillen sterk van samenstelling, waardoor ze niet zonder meer met elkaar kunnen worden vergeleken. Enerzijds staan niet alle werklozen ingeschreven bij het UWV Werkbedrijf. Dit betreft vooral personen zonder recht op een uitkering zoals jongeren en herintreders. Anderzijds staan er personen ingeschreven bij het UWV Werkbedrijf die niet tot de werkloze beroepsbevolking horen. Dit betreft vooral personen die niet direct beschikbaar zijn, of niet actief zoeken, of werk zoeken voor minder dan twaalf uur per week. Meer informatie over beide begrippen staat in een gezamenlijk artikel van het CBS en het UWV Werkbedrijf dat u kunt vinden op de website van het CBS (www.cbs.nl).

Grafiek 2: Werkloze beroepsbevolking naar leeftijd: mutaties t.o.v. dezelfde periode een jaar eerder (3-maandsgemiddelden)



Bron: CBS

Grafiek 3: Werkloze beroepsbevolking naar geslacht: mutaties t.o.v. dezelfde periode een jaar eerder (3-maandsgemiddelden)



Bron: CBS

Tabel 1. Werkloze beroepsbevolking

	Niet sezoengecorrigeerd			Sezoengecorrigeerd ¹⁾
	% van de beroepsbevolking	totaal	jaar-mutatie	totaal
<i>3-maandsgemiddelden</i>	<i>%</i>	<i>x 1000</i>		
2009				
jan.-maart	4,4	341	5	317
dec.-feb.	4,1	314	-7	308
2008				
nov.-jan.	3,9	298	-10	305
okt.-dec.	3,7	285	-16	301
sept.-nov.	3,6	280	-26	294
aug.-okt.	3,6	276	-31	294
juli-sept.	3,7	284	-44	290
juni-aug.	3,8	294	-48	295
mei-juli	4,0	308	-55	297
april-juni	4,0	310	-36	310
maart-mei	4,1	313	-41	307
febr.-april	4,2	326	-49	309
jan.-maart	4,4	336	-65	313
dec.-feb.	4,2	321	-63	316
2007				
nov.-jan.	4,0	308	-66	315
okt.-dec.	4,0	301	-76	316
sept.-nov.	4,0	306	-84	320
aug.-okt.	4,0	307	-83	324
juli-sept.	4,3	328	-79	334
juni-aug.	4,4	342	-59	342
mei-juli	4,7	363	-53	352
april-juni	4,6	346	-61	347
maart-mei	4,7	354	-77	348
febr.-april	5,0	375	-72	359
jan.-maart	5,3	401	-59	378
Jaargemiddelden				
2008	3,9	304	-40	
2007	4,5	344	-69	
2006	5,5	413	-70	
2005	6,5	483	4	
2004	6,5	479	80	

Bron: CBS

¹⁾ De sezoengecorrigeerde reeks wordt maandelijks met het beschikbaar komen van nieuwe werkloosheidscijfers geactualiseerd.

Tabel 2. Werkloze beroepsbevolking naar geslacht en leeftijd (3-maandsgemiddelden)

		15-24 jaar	25-44 jaar	45-64 jaar	totaal
<i>x 1 000</i>					
Mannen					
2009	jan.-maart	53	64	57	173
2008	jan.-maart	39	46	65	151
2007	jan.-maart	39	68	73	179
2006	jan.-maart	48	97	76	221
Vrouwen					
2009	jan.-maart	37	71	59	167
2008	jan.-maart	39	85	61	185
2007	jan.-maart	49	107	66	221
2006	jan.-maart	51	121	67	239
Totaal					
2009	jan.-maart	89	136	115	341
2008	jan.-maart	78	131	126	336
2007	jan.-maart	87	175	139	401
2006	jan.-maart	99	218	144	460

Bron: CBS

Tabel 3. Werkloze beroepsbevolking naar geslacht en leeftijd (3-maandsgemiddelden)

		15-24 jaar	25-44 jaar	45-64 jaar	Totaal
<i>% van de beroepsbevolking</i>					
Mannen					
2009	jan.-maart	11,3	3,0	3,3	4,0
2008	jan.-maart	8,6	2,2	3,8	3,5
2007	jan.-maart	8,6	3,1	4,4	4,2
2006	jan.-maart	11,1	4,4	4,8	5,2
Vrouwen					
2009	jan.-maart	9,2	4,0	4,7	4,9
2008	jan.-maart	9,9	4,8	5,2	5,5
2007	jan.-maart	12,6	6,1	5,9	6,8
2006	jan.-maart	13,6	6,9	6,5	7,5
Totaal					
2009	jan.-maart	10,3	3,5	3,9	4,4
2008	jan.-maart	9,2	3,3	4,4	4,4
2007	jan.-maart	10,5	4,4	5,0	5,3
2006	jan.-maart	12,2	5,5	5,5	6,2

Bron: CBS