



# Persbericht

PB09-028  
15 april 2009  
9.30 uur

## ***Ruim 170 duizend onverzekerden tegen ziektekosten***

- **Tweederde van de onverzekerden is allochtoon**
- **Ruim de helft van het aantal onverzekerden is tussen de 20 en 40 jaar**
- **Weinig onverzekerden onder uitkeringsgerechtigden**

Op 1 mei 2008 waren 171 duizend inwoners van Nederland niet verzekerd tegen ziektekosten. Dat is 1,0 procent van de bevolking. Uit de voorlopige cijfers van het CBS blijkt verder dat allochtonen vaker onverzekerd zijn dan autochtonen. Opvallend is het grote aandeel onverzekerden uit nieuwe EU-lidstaten. Ruim de helft van het aantal onverzekerden zijn twintigers en dertigers. De cijfers van 2008 zijn niet vergelijkbaar met eerdere jaren.

Allochtonen zijn vaker onverzekerd dan autochtonen: 0,4 procent van de autochtonen is op 1 mei 2008 onverzekerd, tegen 3,6 procent van de allochtonen. Opvallend is het grote aandeel onverzekerden uit de nieuwe EU-lidstaten Bulgarije, Polen en Roemenië en de Verenigde Staten van Amerika (VS). Onverzekerden uit de VS en een aantal andere westerse landen zijn echter vaak op een andere manier verzekerd in het land van herkomst. Dat neemt echter niet weg dat ze niet voldoen aan de verzekeringsplicht in het kader van de Zorgverzekeringswet.

In absolute zin betreffen de grootste groepen onverzekerden onder niet-westerse allochtonen met name inwoners afkomstig uit de Nederlandse Antillen en Aruba, Turkije, Suriname, Marokko en China.

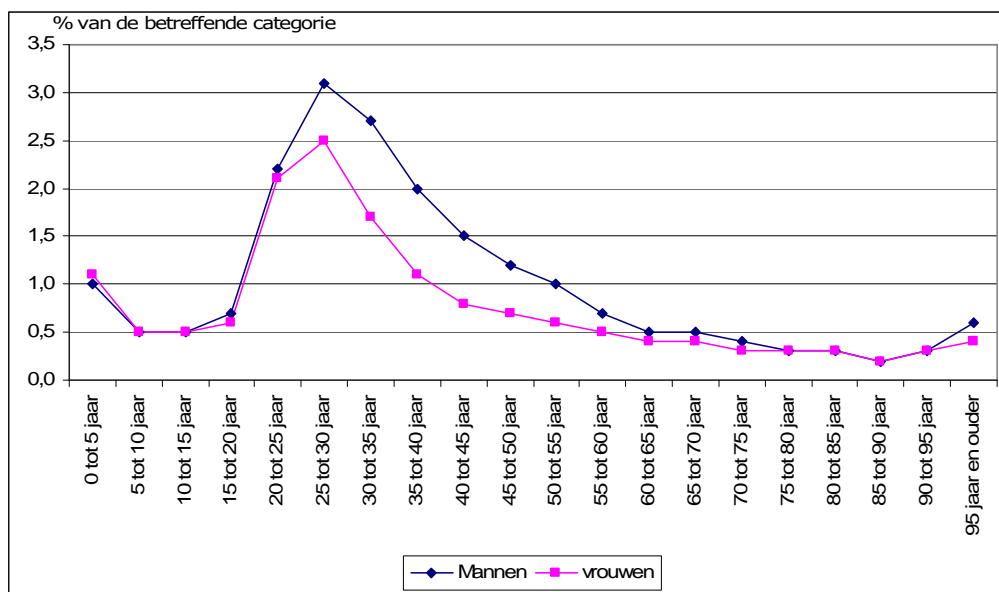
Er is een duidelijk verschil tussen de eerste en tweede generatie allochtonen: 1,0 procent van de tweede generatie is onverzekerd tegen 6,1 procent van de eerste generatie.

Ruim de helft van het aantal onverzekerden zijn twintigers en dertigers. Mannen zijn vaker onverzekerd dan vrouwen, dat geldt vooral voor de leeftijdscategorie van 25 tot 60 jaar. Van alle onverzekerden is 58 procent man.

Op 1 mei 2008 was 0,4 procent van alle uitkeringsgerechtigden onverzekerd. Dat is veel minder dan het gemiddelde voor de gehele bevolking.

Het cijfer voor 2008 valt aanzienlijk lager uit dan eerder gepubliceerde cijfers over het aantal onverzekerden in 2006 en 2007 die uitkwamen op ruim 240 respectievelijk 230 duizend onverzekerden. Bij de eerste publicatie in 2007 met cijfers over 2006 is reeds aangegeven dat er in de berekeningswijze een risico zit dat door onderrapportage van het aantal verzekerden door de zorgverzekeraars het aantal onverzekerden zou worden overschat. Er zijn nu duidelijke aanwijzingen dat, als gevolg van aanloopproblemen, dit voor de jaren 2006 en 2007 het geval is geweest. Een aantal zorgverzekeraars heeft bij de opgaven voor deze jaren een te laag aantal bij hen ingeschreven verzekerden gerapporteerd.

### **Aandeel onverzekerden tegen ziektekosten naar leeftijd.**



### **Toelichting**

Sinds 1 januari 2006 is in principe elke Nederlandse ingezetene verplicht zich te verzekeren in het kader van de Zorgverzekeringswet (Zvw).

Het aantal onverzekerden is tot stand gekomen door een confrontatie op persoonsniveau van de registratie van alle verzekerden met de Gemeentelijke Basisadministratie (GBA). Door de koppeling op persoonsniveau van de verschillende registraties is het mogelijk om kenmerken van de groep onverzekerden te presenteren. Het cijfer dat gepresenteerd wordt, betreft het aantal personen dat onverzekerd is op de peildatum en een half jaar na de peildatum nog steeds onverzekerd is. De personen die zich binnen een half jaar na de peildatum alsnog verzekerd hebben, geëmigreerd zijn of anderszins uitgeschreven zijn uit de Gemeentelijke Basisadministratie (GBA) worden niet tot deze groep onverzekerden gerekend. Er is hierbij geen rekening gehouden met sterfte en een andere verzekeringsplicht.

Bij deze methode is rekening gehouden met het feit dat bepaalde groepen geen basisverzekering hoeven af te sluiten omdat hun verzekering op andere wijze is geregeld. Het gaat daarbij om militairen, gemoedsbezwaarden,

asielzoekers, personen die in het buitenland werken en daar verzekerd zijn, personen die vanuit het buitenland naar Nederland gedetacheerd zijn en buitenlandse studenten die uitsluitend om studieredenen naar Nederland zijn gekomen. Onverzekerden onder illegalen, grensarbeiders die in het buitenland wonen en in Nederland werken en Nederlanders die in het buitenland wonen blijven buiten beschouwing omdat zij niet in de GBA staan ingeschreven.

Een aantal zorgverzekeraars heeft als gevolg van aanloopproblemen in de aanlevering voor de jaren 2006 en 2007 een te laag aantal bij hen ingeschreven verzekerden tegen ziektekosten gerapporteerd aan het Sectoraal Aanspreekpunt Zorgverzekeringen. In de berekeningsmethodiek van het CBS leidt deze onderrapportage van het aantal verzekerden tot een overschatting van het aantal onverzekerden in beide jaren.

Meer informatie kunt u vinden op de website van het CBS ([www.cbs.nl](http://www.cbs.nl)) in het artikel 'Het aantal onverzekerden tegen ziektekosten 2006 - nieuwe methode'

Er wordt in overleg met de betrokken partijen nader onderzoek gedaan naar de omvang van deze onderregistratie. De uitkomsten zullen naar verwachting leiden tot een neerwaartse bijstelling van de gepubliceerde aantallen onverzekerden over 2006 en 2007. Onder de voorwaarde dat het geactualiseerde register van alle verzekerden op korte termijn beschikbaar is, kunnen de herziene cijfers rond 1 augustus beschikbaar zijn.

**Tabel 1. Onverzekerden tegen ziektekosten naar herkomstgroepering.**

1 mei 2008		
	Aantal	% van de betreffende bevolkingsgroep
Totale bevolking	171 280	1,0
Autochtoon	56 030	0,4
Totaal allochtoon	115 250	3,6
Westers allochtoon	62 060	4,3
w.v.		
Bulgarije	3 300	32,1
Verenigde Staten van Amerika	4 640	14,5
Polen	7 240	11,6
Roemenië	1 360	11,4
Overige westerse landen	45 520	3,4
Niet-westers allochtoon	53 190	3,0
w.v.		
Marokko	4 440	1,3
Turkije	5 360	1,4
Suriname	4 930	1,5
Nederlandse Antillen en Aruba	5 700	4,3
Overige niet-westerse landen	32 750	5,5

**Bron: CBS**