

Rijksbelastingen verdubbeld en vergroend

09

Laurens Cazander

Publicatiedatum CBS-website: 3 februari 2009



Verklaring van tekens

.	= gegevens ontbreken
*	= voorlopig cijfer
x	= geheim
–	= nihil
–	= (indien voorkomend tussen twee getallen) tot en met
0 (0,0)	= het getal is kleiner dan de helft van de gekozen eenheid
niets (blank)	= een cijfer kan op logische gronden niet voorkomen
2005–2006	= 2005 tot en met 2006
2005/2006	= het gemiddelde over de jaren 2005 tot en met 2006
2005/'06	= oogstjaar, boekjaar, schooljaar enz., beginnend in 2005 en eindigend in 2006
2003/'04–2005/'06	= oogstjaar, boekjaar enz., 2003/'04 tot en met 2005/'06

In geval van afronding kan het voorkomen dat het weergegeven totaal niet overeenstemt met de som van de getallen.

Colofon

Uitgever
Centraal Bureau voor de Statistiek
Henri Faasdreef 312
2492 JP Den Haag

Prepress
Centraal Bureau voor de Statistiek - Facilitair bedrijf

Omslag
TelDesign, Rotterdam

Inlichtingen
Tel. (088) 570 70 70
Fax (070) 337 59 94
Via contactformulier: www.cbs.nl/infoservice

Bestellingen
E-mail: verkoop@cbs.nl
Fax (045) 570 62 68

Internet
www.cbs.nl

Rijksbelastingen verdubbeld en vergroend

Sinds 1995 richt het fiscale beleid van de rijksoverheid zich op een verlaging van de belasting op arbeid en een verhoging van de belasting op milieugebruik. Een tijdreeks laat zien dat het relatieve belang van de belastingen op inkomen en vermogen inderdaad is gedaald. De belastingen op productie zijn sinds 2001 de grootste categorie.

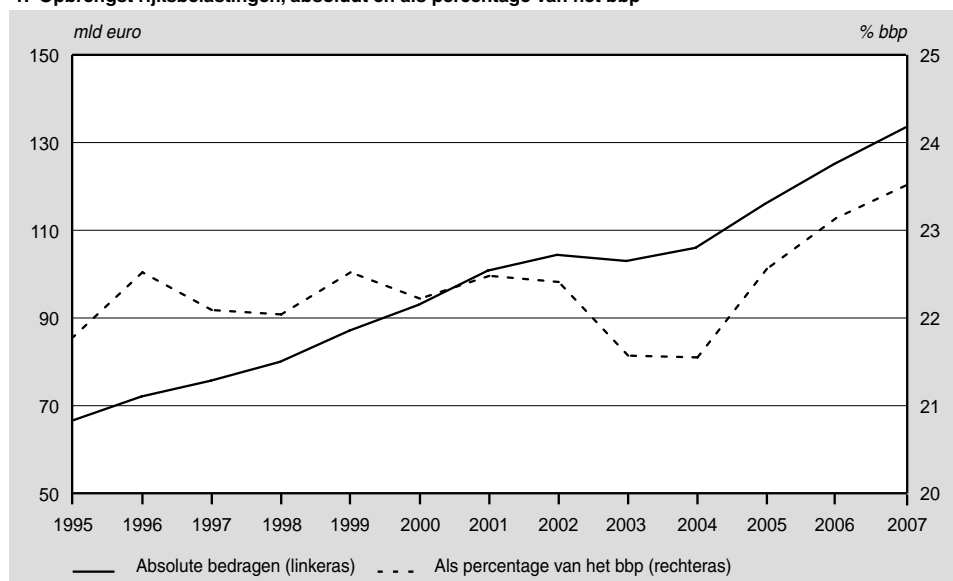
In de jaren 2005–2007 leidde de gunstige conjunctuur tot zeer hoge belastingontvangsten. De belastingdruk van het Rijk vertoonde in deze periode dan ook een vrij scherpe toename.

In 2008 zijn de verpakkingenbelasting en de vliegbelasting geïntroduceerd. Hierdoor heeft de vergroening van het belastingstelsel een nieuwe impuls gekregen.

Belastingopbrengst voor het Rijk verdubbeld

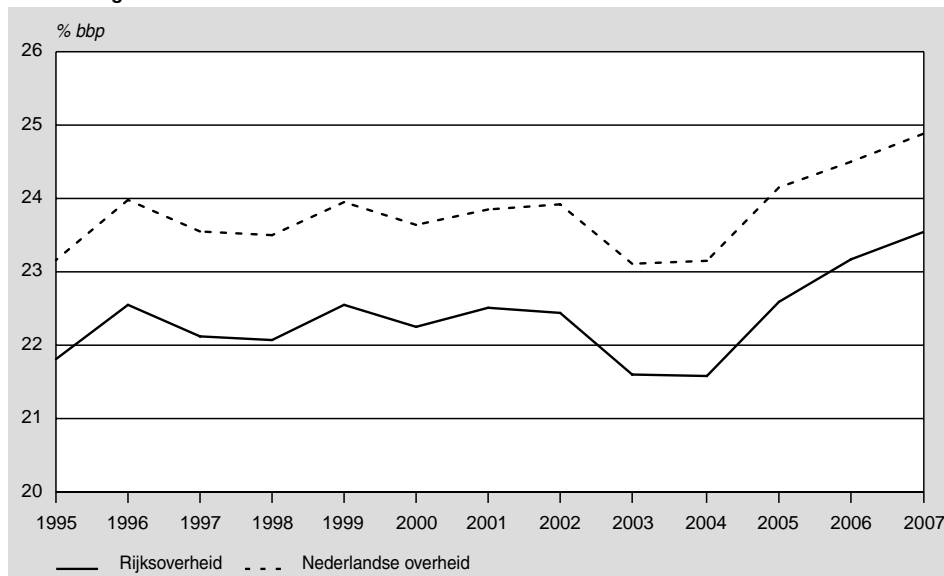
In 2007 bedroegen de belastingontvangsten voor de rijksoverheid ruim 133 miljard euro. Dit betekent een verdubbeling ten opzichte van 1995. In de beschouwde periode steeg het bruto binnenlands product (bbp) wat minder snel, namelijk met 86 procent. De belastingdruk van de rijksoverheid (de opbrengst van de rijksbelastingen als percentage van het bbp) was hierdoor in 2007 hoger dan in 1995. Tot 2004 schommelde deze druk rond de 22 procent. In de jaren daarna volgde een stijging met in totaal bijna 2 procentpunten. De opbrengst van de rijksbelastingen vertoonde in deze jaren telkens opvallend hoge groeicijfers. Dankzij de florerende economie brachten de loonbelasting, omzetbelasting en vennootschapsbelasting miljarden euro's extra op.

1. Opbrengst rijksbelastingen, absoluut en als percentage van het bbp



Om een juist beeld te krijgen van de totale belastingdruk in Nederland moeten uiteraard de belastingopbrengsten van de andere overheden, zoals de gemeenten, provincies en waterschappen, worden meegeteld. Het blijkt dan dat de (totale) belastingdruk in ons land circa 1,5 procentpunt hoger ligt dan de belastingdruk van de rijksoverheid alleen.

2. Belastingdruk



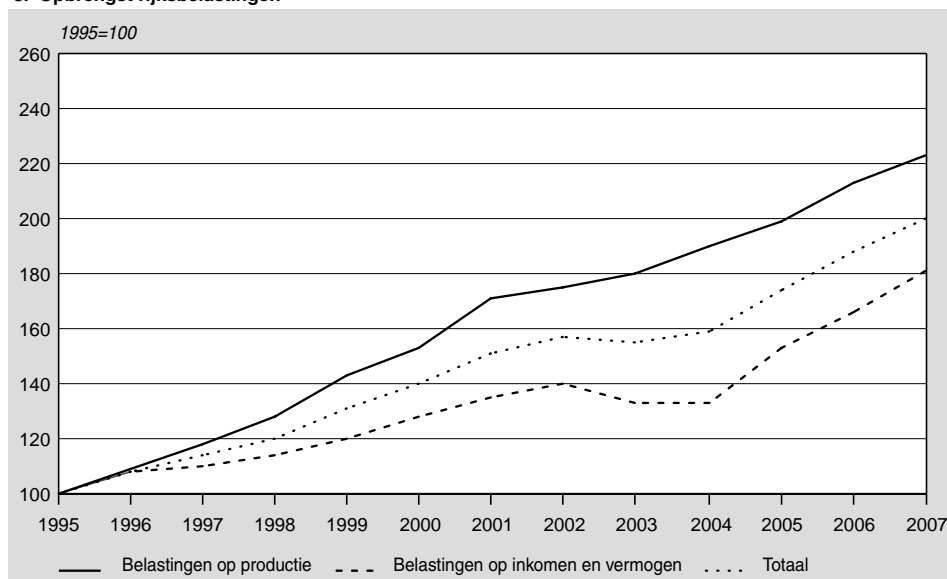
Belastingen op productie grootste categorie geworden

De diverse belastingsoorten zijn in de onderstaande tabellen ingedeeld in drie categorieën: de belastingen op productie, de belastingen op inkomen en vermogen en de vermogensheffingen. Hiermee wordt aangesloten op de Europese regelgeving (ESR 1995). Dit betekent tevens dat de belastingontvangsten die bestemd zijn voor de EU, zoals de invoerrechten en een deel van de omzetbelasting, hier niet zijn meegeteld. Door deze inperking wijkt de precieze inhoud van de categorie belastingen op productie af van een groepering van (alle) kostprijsverhogende belastingen.

In de eerste jaren van de gegeven tijdreeks droeg de categorie van belastingen op inkomen en vermogen het meeste bij aan de totale opbrengst van de rijksbelastingen. Het verschil met de categorie van belastingen op productie werd jaarlijks wel wat kleiner. Vanaf 2001 zijn de belastingen op productie de grootste categorie.

In de gegeven reeks van jaren nam de opbrengst van de belastingen op inkomen en vermogen toe met 81 procent. De opbrengst bij de belastingen op productie steeg met 123 procent. Voor de volledigheid dient te worden vermeld dat de vermogensheffingen de grootste percentuele stijging vertoonden (143 procent). Deze categorie heeft echter een zeer kleine invloed op het totaal van de rijksbelastingen.

3. Opbrengst rijksbelastingen



De relatief sterke groei van de belastingen op productie heeft twee belangrijke oorzaken. Allereerst werd in 1995 gestart met een proces van vergroening van het belastingstelsel. Dit betekende dat de groene belastingen, ofwel de belastingen met het milieugebruik als grondslag (zoals energie en water), een zwaarder gewicht kregen in het stelsel van belastingen. Ter compensatie hiervan worden sindsdien inkomen en winst juist minder zwaar belast. Zo zijn de tarieven van de vennootschapsbelasting stapsgewijs verlaagd en is in 2007 het tarief van de dividendbelasting lager gesteld. Ook ontstond enige ruimte om de loonheffing (de som van de loonbelasting en sociale premies) te beperken. Via het fiscale beleid wordt zodoende milieuvriendelijk gedrag gestimuleerd en tegelijkertijd de factor arbeid minder duur gemaakt.

De tweede oorzaak deed zich voor in 2001. In dat jaar werd het algemene tarief van de omzetbelasting (btw) verhoogd van 17,5 naar 19 procent. Deze maatregel was goed voor circa 2 miljard euro aan extra ontvangsten.

Scherpe mutaties bij inkomen en vermogen

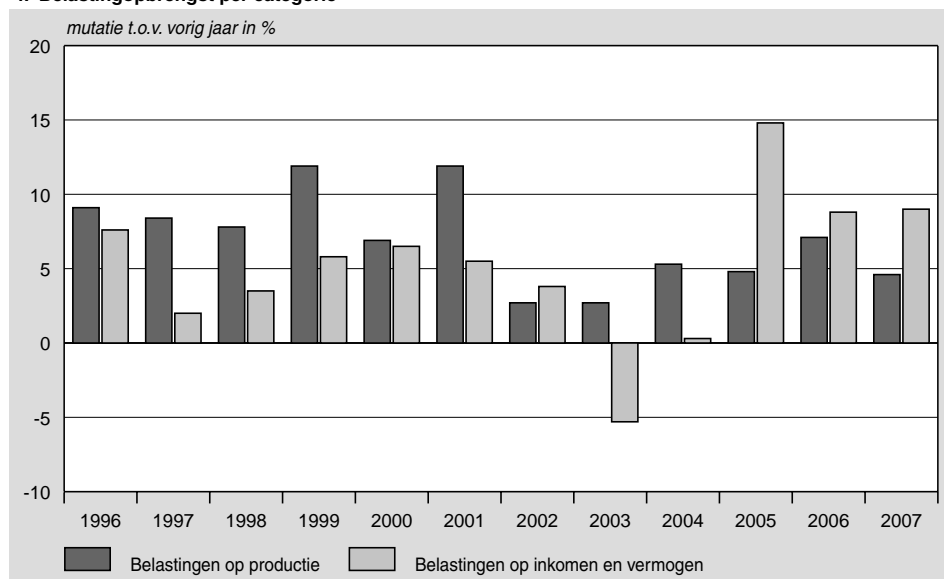
Het relatieve belang van de belastingen op productie is in de laatste drie jaren van de hier beschreven periode echter wel iets gedaald. Vooral in 2005 en 2007 was de stijging van de opbrengst bij deze categorie veel lager dan bij de categorie belastingen op inkomen en vermogen.

In 2005 was in het bijzonder de inkomstenbelasting verantwoordelijk voor de groei van 15 procent bij deze categorie. De inkomstenbelasting ontving toen een bedrag van meer dan 3 miljard euro vanuit de wettelijke sociale fondsen. Dit betrof een eindafrekening van de loonheffing over een aantal oude jaren. Hierbij bleek dat aan de wettelijke sociale verzekeraars een te groot deel van de loonheffing was toegekend. De belastingdienst had dus nog wat tegoed.

In 2007 was vooral de loonbelasting (plus 19 procent) verantwoordelijk voor een forse toename van de categorie belastingen op inkomen en vermogen. De opbrengst bij de loonbelasting is erg gevoelig voor schommelingen op de arbeidsmarkt. Bij een krimpende werkgelegenheid en een stagnerende loonontwikkeling kan de opbrengst van deze belasting dan ook snel teruglopen. In 2003 en 2004 daalde de opbrengst van de loonbelasting.

Daarnaast werd de groei bij de belastingen op productie in 2007 iets getemperd door de terugval bij de milieubelastingen. Vanwege de toen relatief warme winter was het verbruik van aardgas zodanig laag dat een deel van de bij voorschot geïnde energiebelasting moest worden terugbetaald aan de gebruikers.

4. Belastingopbrengst per categorie



Ontwikkelingen in 2008

De belastingcijfers over 2008 komen niet eerder dan eind maart 2009 beschikbaar. In dit artikel kan echter al wel worden gekeken naar de cijfers over de eerste drie kwartalen van 2008. De belastingopbrengst voor het Rijk bedroeg 97 miljard euro. Dit betekent een stijging met ruim 4 procent ten opzichte van de eerste drie kwartalen van 2007.

De belastingen op inkomen en vermogen namen iets meer toe dan de belastingen op productie. Dit kwam vooral door de sterke opbrengstgroei bij de loonbelasting (11 procent).

De iets lagere groei bij de belastingen op productie is voor een belangrijk deel te wijten aan de daling bij de overdrachtsbelasting. Door de krimpende markt voor koopwoningen daalde de opbrengst van de overdrachtsbelasting in de eerste drie kwartalen van 2008 met ruim 6 procent ten opzichte van de overeenkomstige periode van 2007.

De opbrengst bij de belastingen op een milieugrondslag vertoonde in de drie nu bekende kwartalen een stijging met 21 procent ten opzichte van dezelfde kwartalen van 2007. Voor deze zeer sterke toename is een drietal oorzaken te noemen. De belangrijkste is dat, zoals eerder vermeld, de opbrengst van de milieubelastingen in 2007 een forse teruggang vertoonde. Vergeleken met de eerste drie kwartalen van 2006 is er in 2008 eigenlijk geen sprake van groei, slechts van herstel. Een tweede oorzaak is dat per 1 juli 2008 de eerste schijf van de energiebelasting op elektriciteit werd verhoogd met 3,4 procent. Hiermee kwam dit tarief 5 procent hoger uit dan in 2007. In januari waren alle tarieven van de energiebelasting namelijk al aangepast aan de inflatie (geïndexeerd). De derde oorzaak is de invoering van de verpakkingenbelasting (1 januari) en de vliegbelasting (1 juli). De opbrengst van deze twee nieuwe belastingsoorten bedroeg in de eerste drie kwartalen 115 mln euro.

Tabel 1
Belastingopbrengst bestemd voor het Rijk

	1995	1996	1997	1998	1999	2000	2001	2002	2003	2004	2005	2006*	2007*
	<i>mln euro</i>												
Omzetbelasting (netto)	18,0	19,8	21,2	22,9	25,3	27,1	30,9	32,3	33,6	35,1	36,2	39,0	41,9
Accijnzen	6,5	6,4	6,9	7,3	7,6	7,7	7,9	8,4	8,6	9,4	9,3	9,9	10,0
Belastingen van rechtsverkeer (vooral overdrachtsbelasting)	1,9	2,4	2,8	3,1	3,5	3,9	4,6	4,6	4,5	4,8	5,2	5,4	5,8
Belastingen op een milieugrondslag	0,9	1,3	1,7	1,7	2,3	2,8	3,4	3,0	3,1	3,3	4,1	4,5	3,8
Belasting op personenauto's en motorrijwielen	1,8	1,9	2,1	2,4	2,8	2,9	2,9	2,7	2,9	3,0	3,1	3,5	3,6
Motorrijtuigenbelasting (privé bezit)	0,5	0,5	0,3	0,4	0,4	0,4	0,4	0,4	0,4	0,4	0,5	0,5	0,5
Overige belastingen op productie	0,4	0,4	0,5	0,5	0,8	0,9	1,1	1,1	0,9	0,9	1,1	1,0	1,1
Belastingen op productie	30,0	32,7	35,5	38,2	42,8	45,7	51,2	52,6	54,0	56,8	59,6	63,8	66,7
Loonbelasting	20,1	20,0	18,7	19,8	23,0	24,4	27,2	29,6	28,8	27,2	27,6	31,6	37,7
Inkomstenbelasting	2,9	2,5	2,2	1,3	-1,2	-0,9	-2,6	-0,1	0,4	0,1	3,7	3,5	2,3
Vennootschapsbelasting	9,5	12,5	14,7	15,3	15,7	16,7	17,6	15,4	13,4	15,0	17,1	17,9	18,6
Dividendbelasting	1,0	1,1	1,5	1,9	3,0	2,6	4,3	3,5	3,1	3,4	4,3	4,2	3,8
Motorrijtuigenbelasting (zakelijk)	1,6	1,8	1,4	1,5	1,6	1,7	1,6	1,6	1,7	1,8	1,9	2,1	2,2
Overige belastingen op inkomen en vermogen	0,7	0,7	0,8	0,8	0,9	1,2	0,2	0,2	0,1	0,1	0,2	0,0	0,3
Belastingen op inkomen en vermogen	35,8	38,5	39,3	40,7	43,0	45,8	48,3	50,2	47,5	47,6	54,7	59,5	64,8
Vermogensheffingen (successierechten)	0,8	0,9	0,9	1,1	1,3	1,5	1,3	1,7	1,5	1,5	1,7	1,8	1,9
Totaal	66,6	72,1	75,7	80,0	87,1	93,0	100,8	104,4	103,0	106,0	116,0	125,1	133,5

Tabel 2
Aandeel van de categorieën in de belastingopbrengst voor het Rijk

	1995	1996	1997	1998	1999	2000	2001	2002	2003	2004	2005	2006	2007*
	%												
Belastingen op productie	45,0	45,3	46,8	47,8	49,1	49,1	50,8	50,3	52,4	53,6	51,4	51,0	50,0
Belastingen op inkomen en vermogen	53,8	53,4	51,9	50,8	49,4	49,3	47,9	48,1	46,1	44,9	47,2	47,6	48,6
Vermogensheffingen	1,2	1,2	1,2	1,4	1,5	1,6	1,3	1,6	1,4	1,4	1,5	1,4	1,4