



Persbericht

PB09-012
17 februari 2009
9.30 uur

Per dag vier op de honderd werknemers ziek

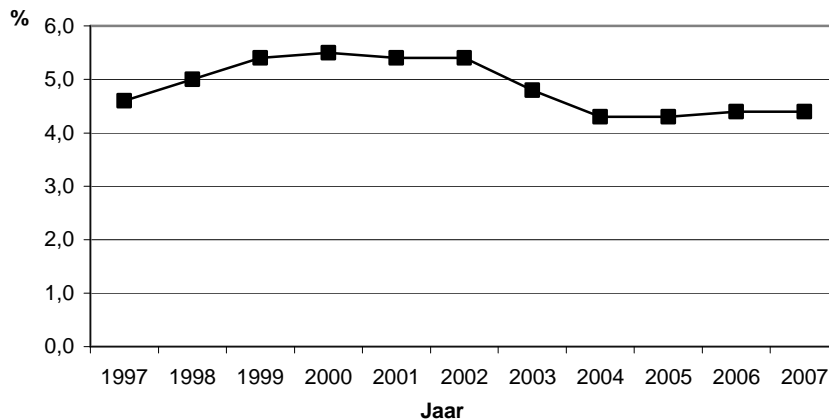
- Ziekteverzuim 3,9 procent in 3^e kwartaal 2008
- In 2007 ziekteverzuim 4,4 procent
- Ziekteverzuim vanaf 2005 stabiel
- Openbaar bestuur hoogste ziekteverzuim

Het ziekteverzuim van Nederlandse werknemers was in het derde kwartaal van 2008 gemiddeld 3,9 procent. Dit houdt in dat per dag gemiddeld vier op de honderd werknemers ziek zijn geweest. Dat blijkt uit cijfers van de nieuwe Kwartaalstatistiek ziekteverzuim van het CBS.

Met een verzuimpercentage van 4,6 procent was het ziekteverzuim in de niet-commerciële dienstverlening in het derde kwartaal 2008 het hoogst. Dit werd met name veroorzaakt door het verzuim in het openbaar bestuur en de gezondheids- en welzijnzorg. De bedrijfstakken delfstoffenwinning, landbouw en visserij, financiële instellingen, zakelijke dienstverlening, horeca en handel, hadden met minder dan 3,5 procent een laag ziekteverzuim.

In het derde kwartaal van een jaar is het ziekteverzuim vanwege seizoensinvloeden doorgaans het laagst. De kwartaalcijfers zijn daarom niet vergelijkbaar met de cijfers over een heel jaar. In 2007 is het ziekteverzuim gelijk gebleven aan dat van 2006, namelijk 4,4 procent. Het ziekteverzuim blijft sinds 2005 nagenoeg stabiel. Na invoering van de Wet verbetering poortwachter is het ziekteverzuim in de periode 2002 tot en met 2004 fors gedaald; van 5,4 procent in 2002 naar 4,3 procent in 2004.

Grafiek 1: Ziekteverzuim Nederlandse werknemers



Bron: CBS

Technische toelichting

Het ziekteverzuimpercentage is het totaal aantal ziektedagen van de werknemers, in procenten van het totaal aantal beschikbare dagen van de werknemers in de verslagperiode. Het ziekteverzuimpercentage is exclusief zwangerschaps- en bevallingsverlof en vanaf 2005 inclusief het verzuim na een jaar ziekte.

De ziekteverzuimgegevens zijn met ingang van 2008 afkomstig uit de Kwartaalenquête ziekteverzuim (KZV). Het kwartaalonderzoek komt in de plaats van de jaarenquêtes ziekteverzuim en de Nationale VerzuimStatistiek (NVS). De KZV wordt uitgezonden aan zo'n 25 duizend bedrijven en instellingen. Op het enquêteformulier wordt slechts gevraagd naar het ziekteverzuimpercentage van het bedrijf of de instelling in het afgelopen kwartaal. De respons van de KZV is ongeveer 18 duizend bedrijven. De gegevens hebben betrekking op zo'n 2,5 miljoen werknemers. In tegenstelling tot de NVS zijn er bij de KZV geen gegevens beschikbaar over verzuimpercentages naar persoonskenmerken, de verzuimduur en de meldingsfrequentie. Omdat het een steekproefonderzoek betreft, hebben de uitkomsten van de KZV een onnauwkeurigheidsmarge. Die marge is op totaalniveau ongeveer 0,06 procentpunt. Op lager niveau is de marge groter.

Toelichting bij de tijdreeks:

- De cijfers over 2006 en 2007 zijn gebaseerd op jaarenquêtes. De verzuimcijfers over 2006 van landbouw en visserij (bron: SAZAS), zorg (bron: Vernet) en onderwijs (bron: OC&W) zijn geaggregeerde branchegegevens.
- De ziekteverzuimcijfers over 2004 en 2005 zijn samengesteld op basis van de Nationale VerzuimStatistiek en de geaggregeerde branchegegevens van landbouw en visserij (bron: SAZAS), financiële instellingen (bron: Astri/CBS-enquête), zorg (bron: Vernet) en onderwijs (bron: OC&W). De cijfers over 2004 hebben betrekking op het ziekteverzuim van maximaal één jaar, vanaf het verslagjaar 2005 zijn de cijfers inclusief het verzuim na een jaar ziekte.
- De cijfers over de verslagperiode 1997 tot en met 2003 zijn afkomstig uit de statistiek Ziekteverzuim particuliere bedrijven. In die statistiek zijn de bedrijfstakken openbaar bestuur en onderwijs niet opgenomen. Daarnaast hebben de cijfers betrekking op het ziekteverzuim van maximaal één jaar.

Bij vergelijking van de volgtijdelijke cijferreeks moet met de voorgaande verschillen rekening worden gehouden.

Tabel 1: Ziekteverzuimpercentage naar economische activiteit en bedrijfsgrootte, niet seizoen-gecorrigeerd¹⁾

	3e kwartaal 2008
Totaal	3,9
<i>Bedrijfssector</i>	
Landbouw, bosbouw en visserij	2,9
Nijverheid en energievoorziening	4,3
Commerciële dienstverlening	3,3
Niet-commerciële dienstverlening	4,6
<i>Bedrijfstak</i>	
Delfstoffenwinning	2,6
Industrie	4,5
Openbare voorzieningsbedrijven	3,6
Bouwnijverheid	4,0
Handel	3,4
Horeca	3,3
Vervoer en communicatie	4,1
Financiële instellingen	2,9
Zakelijke dienstverlening	3,1
Openbaar bestuur	5,0
Onderwijs	4,1
Gezondheids- en welzijnszorg	4,7
Cultuur en overige dienstverlening	3,8
<i>Bedrijfsgrootte</i>	
1 tot 10 werknemers	3,4
10 tot 100 werknemers	3,0
100 werknemers of meer	4,4

¹⁾ In het derde kwartaal van een jaar is het ziekteverzuim vanwege seizoensinvloeden doorgaans het laagst. De kwartaalcijfers kunnen daarom niet vergeleken worden met de jaarcijfers ziekteverzuim.

Bron: CBS