

# Persbericht

PB09-007  
12 februari 2009  
9.30 uur

## *Energie duurder, inflatie gelijk gebleven*

- Energie flink duurder, kleding goedkoper
- Inflatie eurozone sterk gedaald
- Nederlandse inflatie hoger dan in eurozone

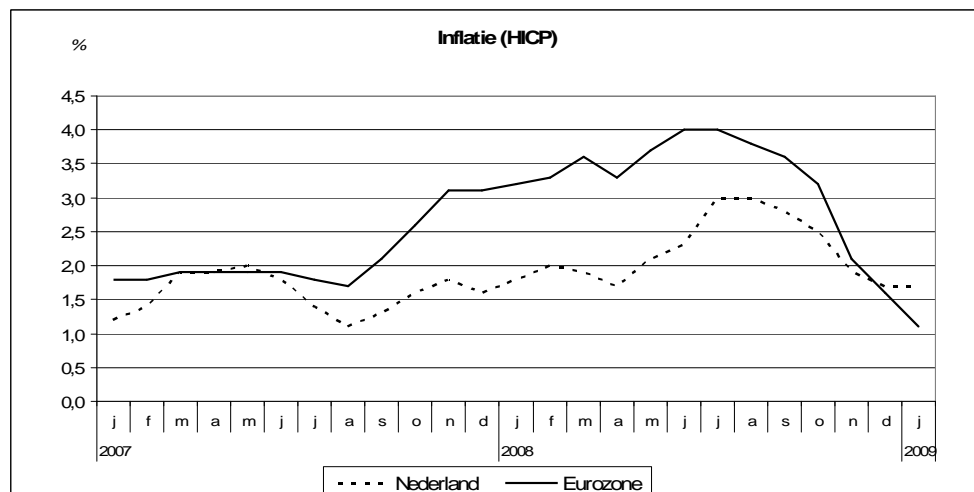
De Nederlandse inflatie is in januari uitgekomen op 1,9 procent. Dat is gelijk aan december 2008. Dit blijkt uit cijfers van het CBS. De inflatie in de eurozone is een stuk lager uitgekomen dan in december.

De prijzen van energie hadden in januari een sterk inflatieverhogend effect. Gas en elektriciteit waren in januari bijna 14 procent duurder dan een jaar eerder.

Kleding had een verlagend effect op de inflatie. De prijzen van kleding lagen in januari 4,4 procent lager dan een jaar eerder. Dit komt doordat het effect van de uitverkoop in januari sterker was dan een jaar eerder.

De premies voor aanvullende ziektekostenverzekeringen waren in januari 5,9 procent hoger dan een jaar eerder. Deze premies worden één keer per jaar aangepast. Vorig jaar in januari bedroeg de stijging van de premies ruim 12 procent. Het tarief voor motorrijtuigenbelasting is in januari verhoogd. Motorrijtuigenbelasting was in januari ruim 12 procent hoger dan een jaar eerder.

De Nederlandse inflatie volgens de Europees geharmoniseerde methode (HICP) is in januari gelijk gebleven op 1,7 procent. De inflatie van de eurozone is echter fors gedaald naar 1,1 procent en ligt duidelijk onder die van Nederland. Dit blijkt uit een raming van Eurostat. In december bedroeg de inflatie van de eurozone nog 1,6 procent. De daling van de inflatie van de eurozone heeft te maken met lagere energieprijzen. In de meeste Europese landen werken veranderingen van de olieprijs sneller door in de energieprijzen dan in Nederland.



---

## ***Technische toelichting***

### *Inflatie*

De inflatie in Nederland wordt gemeten als de stijging van de consumentenprijsindex (CPI) ten opzichte van de overeenkomstige periode in het voorgaande jaar. De consumentenprijsindex geeft het prijsverloop weer van een pakket goederen en diensten zoals dit gemiddeld wordt aangeschaft door de Nederlandse huishoudens.

### *Europees geharmoniseerde consumentenprijsindex*

Naast de nationale prijsindex publiceert elke lidstaat van de Europese Unie een geharmoniseerde prijsindex. Deze Europese indices dienen speciaal voor het vergelijken van de inflatie tussen de lidstaten van de Europese Unie. Het CBS publiceert daartoe voor Nederland naast de CPI de HICP (Harmonized Index of Consumer Prices).

Voor Europa zijn er twee met de Nederlandse HICP vergelijkbare inflatiemaatstaven. De consumentenprijsindex voor de monetaire unie (de MUICP) geeft de gemiddelde prijsontwikkeling weer in de groep van landen die de euro hebben ingevoerd (de eurozone). De Europese index van consumentenprijzen (EICP) geeft de prijsontwikkeling weer zoals die gemiddeld in de gehele Europese Unie is. De uitkomsten over januari 2009 voor de afzonderlijke landen van de Europese Unie worden op 27 februari gepubliceerd door Eurostat.

### *Basisverlegging*

In januari is de basis van de CPI verlegd. Dit betekent dat de uitkomsten van de CPI vanaf deze maand (gedurende een jaar) gebaseerd zijn op het consumptiepatroon van het jaar 2008. De basis van de CPI wordt sinds 2007 jaarlijks verlegd. Er wordt echter geen nieuwe reeks gestart. De prijsveranderingen die worden berekend met het nieuwe consumptiepatroon worden gekoppeld aan de al bestaande reeks van 2006=100. Meer achtergrondinformatie over de consumentenprijsindex is te vinden op de CBS-website.

### *Voorlopige uitkomsten*

De uitkomsten over de consumentenprijsindex zijn in de regel één maand voorlopig. Cijfers kunnen worden aangepast op grond van nagekomen gegevens.

### *Meer informatie*

Voor meer informatie kunt u de website van het CBS bezoeken ([www.cbs.nl](http://www.cbs.nl)). Op de website vindt u ook het conjunctuurbericht van het CBS, waarin een samenhangend beeld wordt gegeven van de conjuncturele ontwikkeling. U kunt zich op het conjunctuurbericht abonneren via de website (Informatie voor/Publiek/Abonnementen).

## Inflatie, historische reeks

	Jan.	Febr.	Maart	April	Mei	Juni	Juli	Aug.	Sept.	Okt.	Nov.	Dec.	Jaar
<i>In procenten</i>													
1989	0,8	0,9	0,8	1,1	1,0	1,0	1,1	1,1	1,3	1,4	1,2	1,3	1,1
1990	2,2	2,3	2,3	2,2	2,3	2,3	2,4	2,4	2,7	2,9	2,8	2,6	2,5
1991	3,2	2,9	3,2	3,1	3,2	3,4	4,5	4,6	4,4	4,5	4,8	4,9	3,9
1992	4,1	4,4	4,2	4,4	4,2	4,0	3,1	3,5	3,4	3,0	2,9	2,6	3,7
1993	2,5	2,4	2,3	2,3	2,3	2,1	2,2	2,0	1,8	1,9	1,7	1,7	2,1
1994	2,4	3,0	2,9	2,8	2,9	3,0	2,7	2,6	2,7	2,8	2,5	2,6	2,7
1995	2,4	2,4	2,3	2,3	2,1	2,1	1,8	1,5	1,5	1,3	1,6	1,7	2,0
1996	1,9	1,8	2,0	2,0	2,0	1,8	2,2	1,9	2,0	2,4	2,3	2,5	2,1
1997	2,3	2,2	2,0	1,8	2,2	2,2	2,3	2,6	2,6	2,3	2,5	2,3	2,2
1998	1,8	2,2	2,3	2,4	2,0	2,2	2,0	1,7	1,7	1,9	1,7	1,7	2,0
1999	2,2	2,1	2,2	2,2	2,3	2,3	2,1	2,6	2,2	2,1	2,2	2,2	2,2
2000	2,0	2,0	1,9	2,1	2,4	2,7	2,8	2,5	2,9	3,1	3,0	2,9	2,6
2001	4,2	4,5	4,6	4,9	4,9	4,5	4,6	4,7	4,7	4,3	4,2	4,4	4,5
2002	4,0	3,8	3,6	3,6	3,3	3,4	3,4	3,3	3,3	3,2	3,1	3,1	3,4
2003	2,4	2,4	2,4	2,1	2,0	2,0	2,1	2,1	2,0	2,0	2,0	1,7	2,1
2004	1,3	1,2	1,1	1,4	1,5	1,4	1,1	1,1	1,0	1,4	1,3	1,2	1,2
2005	1,5	1,6	1,8	1,5	1,3	1,6	1,6	1,8	1,8	1,6	1,8	2,0	1,7
2006	1,3	1,1	1,0	1,2	1,2	1,3	1,3	1,4	1,1	0,9	1,0	1,1	1,1
2007	1,4	1,5	1,8	1,8	1,8	1,7	1,5	1,1	1,3	1,6	1,9	1,9	1,6
2008	2,0	2,2	2,2	2,0	2,3	2,6	3,2	3,2	3,1	2,8	2,3	1,9	2,5
2009	1,9 *)												

\*) Voorlopige cijfers.

NB. Van jan. 1989 – jan. 1994: reeks werknemers met een laag inkomen 1985=100

Van febr. 1994 – sep. 1997: reeks alle huishoudens 1990=100

Van okt. 1997 – dec. 2002: reeks alle huishoudens 1995=100

Van jan. 2003 – dec. 2006: reeks alle huishoudens 2000=100

Vanaf jan. 2007: reeks alle huishoudens 2006=100

Bron: CBS

## Prijsstijging en bijdrage aan inflatie van enkele artikelgroepen

	gewicht	2007		2008		2008		2009	
		2007	2008	Aug.	Sept.	Okt.	Nov.	Dec.	Jan.
<i>Prijsstijging ten opzichte van een jaar eerder</i>									
		%							
0 Totaal bestedingen	100,0	1,6	2,5	3,2	3,1	2,8	2,3	1,9	1,9
1 Voedingsmiddelen en alcoholvrije dranken	11,0	1,0	5,6	6,8	6,7	6,2	5,0	4,7	4,2
2 Alcoholhoudende dranken en tabak	2,9	1,9	4,8	3,6	3,9	3,7	9,3	10,7	10,3
3 Kleding en schoeisel	5,1	1,2	0,3	-0,4	0,0	-0,2	0,1	-0,1	-3,4
4 Huisvesting, water en energie	24,4	2,6	2,1	3,3	3,3	3,3	3,2	3,1	4,3
5 Stoffering, huishoudelijke apparaten	6,4	1,2	2,1	2,1	2,5	2,4	2,3	2,4	2,2
6 Gezondheid	1,3	1,2	0,3	0,0	0,0	0,5	0,4	0,8	0,0
7 Vervoer	10,8	1,8	3,9	6,3	4,9	2,3	-2,5	-4,0	-4,0
8 Communicatie	3,9	-2,8	-4,1	-4,8	-4,0	-2,5	-2,5	-1,8	-2,2
9 Recreatie en cultuur	10,8	-0,7	-1,3	-1,0	-1,1	-0,7	-0,3	-0,1	0,8
10 Onderwijs	0,1	-1,4	2,2	3,7	2,5	2,6	3,0	3,0	1,6
11 Hotels, cafés en restaurants	4,8	3,5	4,2	4,8	4,2	4,2	4,4	4,2	3,7
12 Diverse goederen en diensten	10,9	2,9	3,8	3,9	4,0	3,9	3,9	3,5	2,6
13 Consumptiegebonden belastingen en overheidsd.	3,3	2,9	4,2	4,4	4,5	4,5	4,5	4,5	6,2
14 Consumptie in het buitenland	4,4	2,3	4,8	6,5	5,8	5,2	3,9	1,1	-0,3
<i>Bijdrage aan de inflatie</i>									
		procentpunt							
0 Totaal bestedingen	100,0	1,6	2,5	3,2	3,1	2,8	2,3	1,9	1,9
1 Voedingsmiddelen en alcoholvrije dranken	11,0	0,1	0,6	0,7	0,7	0,7	0,5	0,5	0,5
2 Alcoholhoudende dranken en tabak	2,9	0,1	0,1	0,1	0,1	0,1	0,3	0,3	0,3
3 Kleding en schoeisel	5,1	0,1	0,0	0,0	0,0	0,0	0,0	0,0	-0,2
4 Huisvesting, water en energie	24,4	0,6	0,5	0,8	0,8	0,8	0,8	0,7	1,0
5 Stoffering, huishoudelijke apparaten	6,4	0,1	0,1	0,1	0,2	0,2	0,1	0,2	0,1
6 Gezondheid	1,3	0,0	0,0	0,0	0,0	0,0	0,0	0,0	0,0
7 Vervoer	10,8	0,2	0,4	0,7	0,6	0,3	-0,3	-0,5	-0,5
8 Communicatie	3,9	-0,1	-0,2	-0,2	-0,2	-0,1	-0,1	-0,1	-0,1
9 Recreatie en cultuur	10,8	-0,1	-0,1	-0,1	-0,1	-0,1	0,0	0,0	0,1
10 Onderwijs	0,1	0,0	0,0	0,0	0,0	0,0	0,0	0,0	0,0
11 Hotels, cafés en restaurants	4,8	0,2	0,2	0,2	0,2	0,2	0,2	0,2	0,2
12 Diverse goederen en diensten	10,9	0,3	0,4	0,4	0,4	0,4	0,4	0,4	0,3
13 Consumptiegebonden belastingen en overheidsd.	3,3	0,1	0,1	0,1	0,1	0,1	0,1	0,1	0,2
14 Consumptie in het buitenland	4,4	0,1	0,2	0,3	0,3	0,2	0,2	0,1	0,0

Bron: CBS

**Procentuele veranderingen t.o.v. de overeenkomstige periode uit het voorgaande jaar**

		Nationale CPI Nederland		Geharmoniseerde index		
		Alle huishoudens	Alle huishoudens afgeleid <sup>1)</sup>	Nederland	Eurozone	Europese Unie
<b>jaargemiddelden</b>						
1997		2,2	2,0	1,9	1,6	1,7
1998		2,0	1,7	1,8	1,1	1,3
1999		2,2	1,7	2,0	1,1	1,2
2000		2,6	2,2	2,3	2,1	1,9
2001		4,5	3,6	5,1	2,3	2,2
2002		3,4	3,4	3,9	2,2	2,1
2003		2,1	1,9	2,2	2,1	2,0
2004		1,2	0,9	1,4	2,1	2,0
2005		1,7	1,4	1,5	2,2	2,2
2006		1,1	1,5	1,7	2,2	2,2
2007		1,6	1,5	1,6	2,1	2,3
2008		2,5	2,2	2,2	3,3 *)	3,7 *)
<b>maanden</b>						
2007	januari	1,4	1,2	1,2	1,8	2,1
	februari	1,5	1,3	1,4	1,8	2,1
	maart	1,8	1,6	1,9	1,9	2,3
	april	1,8	1,6	1,9	1,9	2,2
	mei	1,8	1,6	2,0	1,9	2,1
	juni	1,7	1,6	1,8	1,9	2,1
	juli	1,5	1,3	1,4	1,8	2,0
	augustus	1,1	1,0	1,1	1,7	1,9
	september	1,3	1,2	1,3	2,1	2,2
	oktober	1,6	1,5	1,6	2,6	2,7
	november	1,9	1,8	1,8	3,1	3,1
	december	1,9	1,7	1,6	3,1	3,2
2008	januari	2,0	1,9	1,8	3,2	3,4
	februari	2,2	2,1	2,0	3,3	3,5
	maart	2,2	2,0	1,9	3,6	3,8
	april	2,0	1,9	1,7	3,3	3,6
	mei	2,3	2,1	2,1	3,7	4,0
	juni	2,6	2,4	2,3	4,0	4,3
	juli	3,2	2,9	3,0	4,0	4,4
	augustus	3,2	3,0	3,0	3,8	4,3
	september	3,1	2,8	2,8	3,6	4,2
	oktober	2,8	2,5	2,5	3,2	3,7
	november	2,3	1,8	1,9	2,1	2,8
	december	1,9	1,5	1,7	1,6 *)	2,2 *)
2009	januari	1,9 *)	1,4 *)	1,7 *)	1,1 *)	

<sup>1)</sup> In de afgeleide consumentenprijsindices van het CBS is het effect van veranderingen in de tarieven van de consumptiegebonden belastingen en subsidies uit de prijsontwikkeling geëlimineerd. Enkele voorbeelden zijn BTW en accijns, motorrijtuigenbelasting, hondenbelasting, maar ook subsidies op milieuvriendelijke producten.

\*) Voorlopige cijfers.

**Bron: CBS/Eurostat**

**Verandering consumentenprijsindex alle huishoudens (2006 = 100) naar artikelgroep**

Artikelgroep	Weging		Mutatie in % jan '09 *) t.o.v.		Bijdrage aan inflatie in %-punt	
	%	dec '08	jan '08	dec '08	jan '09 *)	
<b>0 Totaal bestedingen</b>	<b>100,0</b>	<b>0,3</b>	<b>1,9</b>	<b>1,9</b>	<b>1,9</b>	
<b>1 Voedingsmiddelen en alcoholvrije dranken</b>	<b>11,0</b>	<b>0,4</b>	<b>4,2</b>	<b>0,5</b>	<b>0,5</b>	
Voedingsmiddelen	10,1	0,4	4,2	0,5	0,4	
Brood en graanproducten	2,1	-0,5	3,2	0,1	0,1	
Vlees	2,2	-0,7	4,8	0,1	0,1	
Vis, schaal- en schelpdieren	0,4	-0,9	3,9	0,0	0,0	
Melk, kaas en eieren	1,4	-0,5	3,3	0,1	0,0	
Oliën en vetten	0,2	-0,7	6,5	0,0	0,0	
Fruit	0,8	0,9	2,2	0,0	0,0	
Groenten en aardappelen	1,2	6,8	8,4	0,0	0,1	
Suiker, zoetwaren en ijs	0,8	-0,6	4,9	0,0	0,0	
Overige voedingsmiddelen	1,1	-0,1	2,1	0,0	0,0	
Alcoholvrije dranken	0,9	-0,1	3,7	0,0	0,0	
Koffie, thee en cacao	0,3	0,2	5,3	0,0	0,0	
Mineraalwater, frisdranken en sappen	0,6	-0,3	2,9	0,0	0,0	
<b>2 Alcoholhoudende dranken en tabak</b>	<b>2,9</b>	<b>0,4</b>	<b>10,3</b>	<b>0,3</b>	<b>0,3</b>	
Alcoholhoudende dranken	1,1	1,1	3,9	0,1	0,0	
Tabak	1,8	0,0	14,8	0,2	0,2	
<b>3 Kleding en schoeisel</b>	<b>5,1</b>	<b>-11,4</b>	<b>-3,4</b>	<b>0,0</b>	<b>-0,2</b>	
Kleding en kledingstoffen	4,2	-12,2	-3,9	0,0	-0,2	
Schoeisel en schoenreparaties	0,8	-7,5	-0,9	0,0	0,0	
<b>4 Huisvesting, water en energie</b>	<b>24,4</b>	<b>1,5</b>	<b>4,3</b>	<b>0,7</b>	<b>1,0</b>	
Werkelijke huur	6,2	0,0	1,9	0,1	0,1	
Toegerekende huur eigen woning	10,0	0,0	1,9	0,2	0,2	
Onderhoud en reparatie van de woning	1,6	-1,0	-0,4	0,0	0,0	
Watervoorziening en overige diensten i.v.m. de woning	1,3	0,4	2,0	0,0	0,0	
Energie	5,3	7,2	13,9	0,4	0,7	
<b>5 Stofering, huishoudelijke apparaten</b>	<b>6,4</b>	<b>0,1</b>	<b>2,2</b>	<b>0,2</b>	<b>0,1</b>	
Meubelen en vloerbedekking	2,7	-0,5	2,2	0,1	0,1	
Huishoudtextiel	0,5	-1,0	1,4	0,0	0,0	
Huishoudelijke apparatuur incl. reparatie	0,8	0,3	-0,8	0,0	0,0	
Vaat- en glaswerk en huishoudelijke artikelen	0,6	0,8	3,2	0,0	0,0	
Gereedschappen en werktuigen voor huis en tuin	0,4	0,3	0,0	0,0	0,0	
Dagelijks woningonderhoud	1,5	1,1	3,9	0,1	0,1	
<b>6 Gezondheid</b>	<b>1,3</b>	<b>0,1</b>	<b>0,0</b>	<b>0,0</b>	<b>0,0</b>	
<b>7 Vervoer</b>	<b>10,8</b>	<b>1,1</b>	<b>-4,0</b>	<b>-0,5</b>	<b>-0,5</b>	
Aankoop voertuigen	3,0	-0,5	-1,0	0,0	0,0	
Gebruik van privé-voertuigen, w.o. autobrandstoffen	6,0	2,1	-7,4	-0,6	-0,5	
Vervoersdiensten	1,8	0,6	3,2	0,1	0,1	
<b>8 Communicatie</b>	<b>3,9</b>	<b>0,7</b>	<b>-2,2</b>	<b>-0,1</b>	<b>-0,1</b>	
<b>9 Recreatie en cultuur</b>	<b>10,8</b>	<b>-0,2</b>	<b>0,8</b>	<b>0,0</b>	<b>0,1</b>	
Audio en video, computers en software	2,0	-1,0	-12,3	-0,2	-0,2	
Duurzame goederen voor recreatie en cultuur	0,5	0,5	1,5	0,0	0,0	
Spelartikelen, bloemen, planten en huisdieren	2,0	0,0	2,5	0,0	0,0	
Recreatieve en culturele dienstverlening	2,8	1,1	4,0	0,1	0,1	
Boeken, kranten, tijdschriften en schrijfwaren	1,7	-1,7	5,8	0,0	0,1	
Pakketreizen	1,7	0,0	4,5	0,1	0,1	
<b>10 Onderwijs</b>	<b>0,1</b>	<b>-0,4</b>	<b>1,6</b>	<b>0,0</b>	<b>0,0</b>	
<b>11 Hotels, cafés en restaurants</b>	<b>4,8</b>	<b>0,0</b>	<b>3,7</b>	<b>0,2</b>	<b>0,2</b>	
Restaurants, cafés en kantines	4,3	0,7	3,9	0,2	0,2	
Accommodatie	0,4	-7,7	2,4	0,0	0,0	
<b>12 Diverse goederen en diensten</b>	<b>10,9</b>	<b>1,7</b>	<b>2,6</b>	<b>0,4</b>	<b>0,3</b>	
Lichaamsverzorging	2,3	1,0	2,4	0,1	0,1	
Artikelen voor persoonlijk gebruik, n.e.g.	0,8	-0,3	3,0	0,0	0,0	
Sociale bescherming (w.o. kinderopvang, thuiszorg)	1,4	0,8	1,2	0,0	0,0	
Verzekering	3,3	2,4	2,6	0,2	0,1	
Financiële diensten	1,1	1,5	2,2	0,0	0,0	
Andere diensten n.e.g.	2,0	2,7	3,7	0,0	0,1	
<b>13 Consumptiegebonden belastingen en overheidsd.</b>	<b>3,3</b>	<b>3,1</b>	<b>6,2</b>	<b>0,1</b>	<b>0,2</b>	
Consumptiegebonden belastingen	2,6	3,7	7,3	0,1	0,2	
Overheidsdiensten, w.o. college- en lesgeld VO	0,7	1,2	2,3	0,0	0,0	
<b>14 Consumptie in het buitenland</b>	<b>4,4</b>	<b>-0,2</b>	<b>-0,3</b>	<b>0,1</b>	<b>0,0</b>	

\*) Voorlopige cijfers.

**Bron: CBS**