



Persbericht

PB08-084
18 december 2008
9.30 uur

Werkloosheid onveranderd

- Daling werkloosheid lijkt voorbij
- Werkloosheid voor derde maand op rij ongewijzigd
- Meer jongeren werkloos dan een jaar eerder

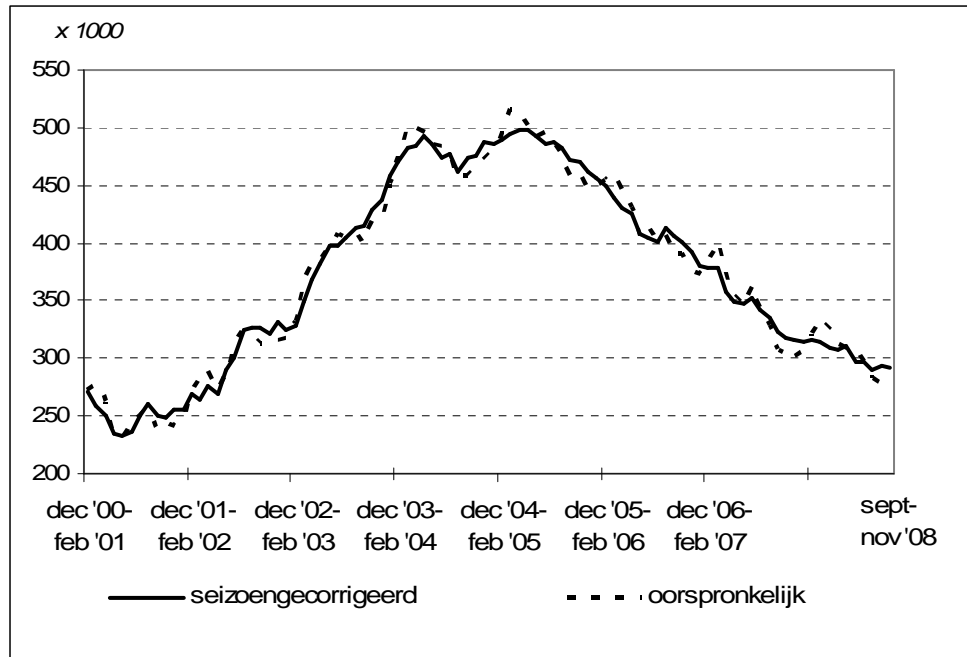
In de periode september-november 2008 waren gemiddeld 280 duizend personen werkloos. Dit komt overeen met 3,6 procent van de beroepsbevolking. Een jaar eerder was dit nog 4,0 procent. Dit blijkt uit de nieuwste cijfers van het CBS.

De voor seizoen gecorrigeerde werkloosheid kwam in de periode september-november 2008 uit op 292 duizend personen, duizend minder dan de vorige driemaandsperiode. Vanwege het steekproefkarakter van de cijfers is het beter om de ontwikkeling over een wat langere periode te bekijken. In het afgelopen halfjaar nam de werkloosheid af met gemiddeld ongeveer 3 duizend per maand. In de afgelopen drie maanden is de werkloosheid echter onveranderd gebleven op een niveau van ongeveer 290 duizend personen.

Hiermee lijkt een einde gekomen te zijn aan een lange periode van dalende werkloosheid. Dit hangt samen met de sterk vertraagde economische groei in het tweede en derde kwartaal van 2008. Deze groeivertraging heeft zich echter nog niet vertaald in een stijgende werkloosheid. Het duurt doorgaans enige tijd voordat de arbeidsmarkt reageert op economische ontwikkelingen.

In de periode september-november waren er 26 duizend werklozen minder dan een jaar eerder. De daling kwam geheel voor rekening van de 25-44-jarigen en de 45-64-jarigen. De werkloosheid onder jongeren was echter 9 duizend hoger dan een jaar eerder. De jeugdwerkloosheid loopt vaak als eerste op als de economische ontwikkeling minder gunstig is.

Grafiek 1: Werkloze beroepsbevolking (3-maandsgemiddelden)



Bron: CBS

Technische toelichting

De *werkloze beroepsbevolking* volgens de officiële definitie bestaat uit alle personen van 15-64 jaar zonder werk (of met werk voor minder dan twaalf uur per week), die actief op zoek zijn naar betaald werk voor twaalf uur of meer per week en daarvoor beschikbaar zijn.

De cijfers over de werkloze beroepsbevolking zijn voornamelijk gebaseerd op de Enquête Beroepsbevolking, een steekproefonderzoek dat maandelijks onder dertigduizend mensen in Nederland wordt gehouden. De uitkomsten van dit onderzoek kennen een onnauwkeurigheidsmarge. Voor het beoordelen van de ontwikkeling van de werkloosheid is het daarom beter de uitkomsten over een wat langere periode te bekijken, zoals bijvoorbeeld de ontwikkeling in het afgelopen halfjaar of de ontwikkeling ten opzichte van dezelfde periode een jaar eerder. Daarbij moet rekening worden gehouden dat ook die cijfers een onnauwkeurigheidsmarge kennen.

Het seizoen is van invloed op het niveau van de werkloosheid. Om de seizoensinvloeden te neutraliseren worden ook de voor seizoeninvloeden geschoonde werkloosheidscijfers gepubliceerd. De seizoengecorrigeerde reeks wordt iedere maand met het beschikbaar komen van nieuwe cijfers opnieuw vastgesteld. Hierdoor kunnen eerder gepubliceerde cijfers zijn bijgesteld. Op de website van het CBS (www.cbs.nl) staat een korte toelichting op de seizoencorrectie.

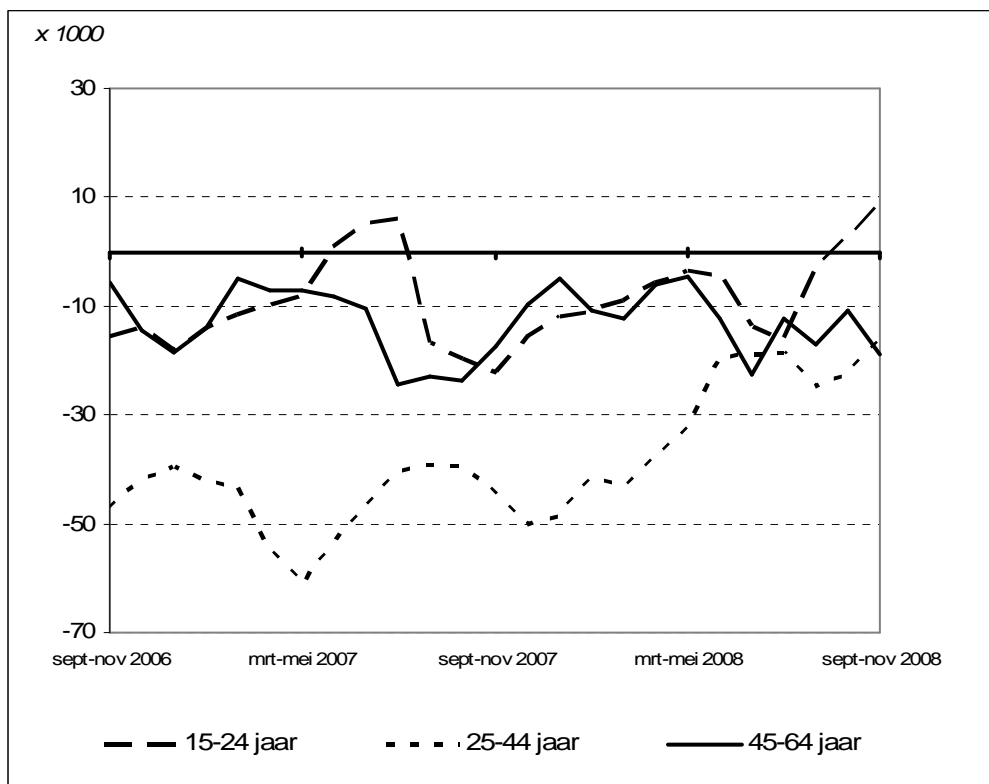
De maandelijkse werkloosheidscijfers kunnen worden aangepast op basis van het beschikbaar komen van nieuw of geactualiseerd bronmateriaal en in het kader van de aansluiting op de Nationale rekeningen.

Meer informatie

Het Centrum voor werk en inkomen (CWI) publiceert cijfers over de niet-werkende werkzoekenden op de CWI- website. Niet-werkende werkzoekenden en de werkloze beroepsbevolking verschillen sterk van samenstelling, waardoor ze niet zonder meer met elkaar kunnen worden

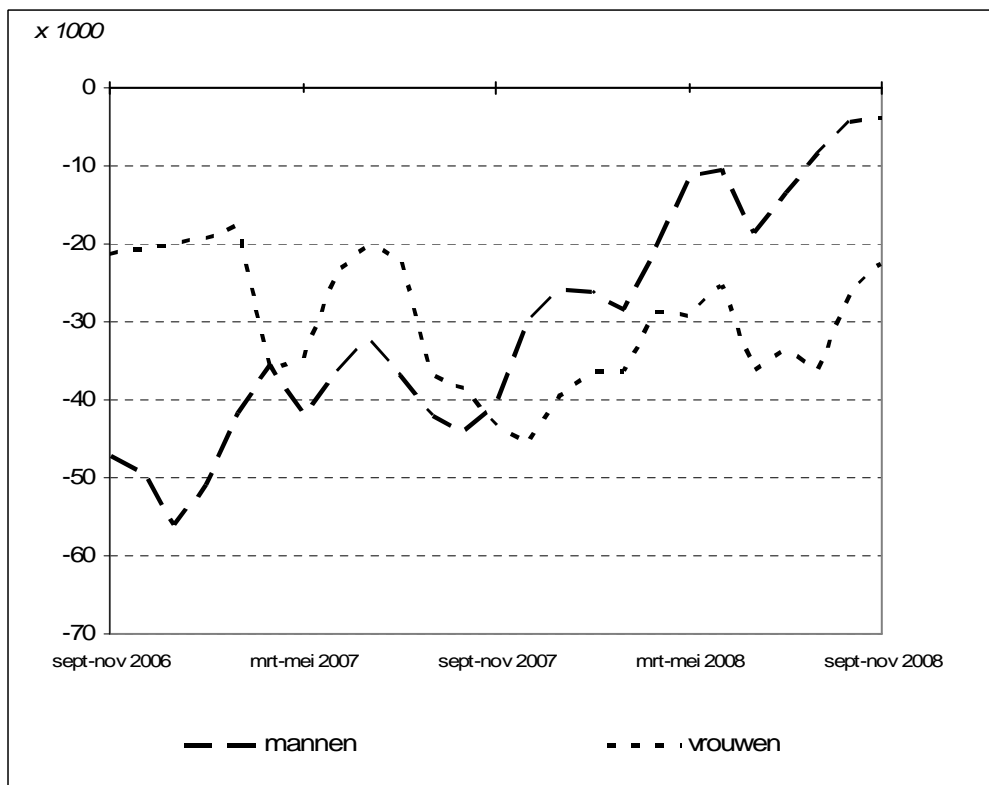
vergeleken. Enerzijds staan niet alle werklozen ingeschreven bij het CWI. Dit betreft vooral personen zonder recht op een uitkering zoals jongeren en herintreders. Anderzijds staan er personen ingeschreven bij het CWI die niet tot de werkloze beroepsbevolking horen. Dit betreft vooral personen die niet direct beschikbaar zijn, of niet actief zoeken, of werk zoeken voor minder dan twaalf uur per week. Meer informatie over beide begrippen staat in een gezamenlijk artikel van het CBS en het CWI dat u kunt vinden op de website van het CBS (www.cbs.nl).

Grafiek 2: Werkloze beroepsbevolking naar leeftijd: mutaties t.o.v. dezelfde periode een jaar eerder (3-maandsgemiddelden)



Bron: CBS

Grafiek 3: Werkloze beroepsbevolking naar geslacht: mutaties t.o.v. dezelfde periode een jaar eerder (3-maandsgemiddelden)



Bron: CBS

Tabel 1. Werkloze beroepsbevolking

	Niet seizoengecorrigeerd			Seizoengecorrigeerd ¹⁾
	% van de beroepsbevolking	totaal	jaar-mutatie	totaal
<i>3-maandsgemiddelden</i>	<i>%</i>	<i>x 1000</i>		
2008				
sept.-nov.	3,6	280	-26	292
aug.-okt.	3,6	276	-31	293
juli-sept.	3,7	284	-44	290
juni-aug.	3,8	294	-48	296
mei-juli	4,0	308	-55	297
april-juni	4,0	310	-36	311
maart-mei	4,1	313	-41	308
febr.-april	4,2	326	-49	309
jan.-maart	4,4	336	-65	314
dec.-feb.	4,2	321	-63	315
2007				
nov.-jan.	4,0	308	-66	315
okt.-dec.	4,0	301	-76	317
sept.-nov.	4,0	306	-84	318
aug.-okt.	4,0	307	-83	324
juli-sept.	4,3	328	-79	335
juni-aug.	4,4	342	-59	343
mei-juli	4,7	363	-53	352
april-juni	4,6	346	-61	347
maart-mei	4,7	354	-77	349
febr.-april	5,0	375	-72	358
jan.-maart	5,3	401	-59	379
dec.-febr.	5,1	384	-70	379
2006				
nov.-jan.	5,0	374	-76	381
okt.-dec.	5,0	377	-70	392
sept.-nov.	5,2	390	-69	402
<i>Jaargemiddelden</i>				
2007	4,5	344	-69	
2006	5,5	413	-70	
2005	6,5	483	4	
2004	6,5	479	80	

Bron: CBS

¹⁾ De seizoengecorrigeerde reeks wordt maandelijks met het beschikbaar komen van nieuwe werkloosheidscijfers geactualiseerd.

Tabel 2. Werkloze beroepsbevolking naar geslacht en leeftijd (3-maandsgemiddelden)

		15-24 jaar	25-44 jaar	45-64 jaar	totaal
<i>x 1 000</i>					
Mannen					
2008	sept.-nov.	38	46	47	131
2007	sept.-nov.	34	44	56	135
2006	sept.-nov.	42	67	67	176
2005	sept.-nov.	47	103	73	223
Vrouwen					
2008	sept.-nov.	33	67	49	149
2007	sept.-nov.	28	85	58	171
2006	sept.-nov.	42	107	65	215
2005	sept.-nov.	53	118	65	236
Totaal					
2008	sept.-nov.	71	113	96	280
2007	sept.-nov.	62	129	115	306
2006	sept.-nov.	84	174	132	390
2005	sept.-nov.	100	221	138	459

Bron: CBS

Tabel 3. Werkloze beroepsbevolking naar geslacht en leeftijd (3-maandsgemiddelden)

		15-24 jaar	25-44 jaar	45-64 jaar	Totaal
<i>% van de beroepsbevolking</i>					
Mannen					
2008	sept.-nov.	8,1	2,1	2,7	3,0
2007	sept.-nov.	7,6	2,1	3,4	3,1
2006	sept.-nov.	9,4	3,0	4,1	4,1
2005	sept.-nov.	10,9	4,6	4,5	5,2
Vrouwen					
2008	sept.-nov.	7,9	3,8	4,0	4,4
2007	sept.-nov.	7,2	4,8	5,0	5,2
2006	sept.-nov.	10,9	6,1	6,0	6,6
2005	sept.-nov.	13,6	6,7	6,5	7,5
Totaal					
2008	sept.-nov.	8,0	2,9	3,3	3,6
2007	sept.-nov.	7,4	3,3	4,0	4,0
2006	sept.-nov.	10,1	4,4	4,9	5,2
2005	sept.-nov.	12,2	5,6	5,3	6,2

Bron: CBS