

Toelichting op de revisie van de onderwijsuitgaven

08

Broos Brouwers

Publicatiedatum CBS-website: 4 december 2008



Verklaring van tekens

.	= gegevens ontbreken
*	= voorlopig cijfer
x	= geheim
–	= nihil
–	= (indien voorkomend tussen twee getallen) tot en met
0 (0,0)	= het getal is kleiner dan de helft van de gekozen eenheid
niets (blank)	= een cijfer kan op logische gronden niet voorkomen
2005–2006	= 2005 tot en met 2006
2005/2006	= het gemiddelde over de jaren 2005 tot en met 2006
2005/'06	= oogstjaar, boekjaar, schooljaar enz., beginnend in 2005 en eindigend in 2006
2003/'04–2005/'06	= oogstjaar, boekjaar enz., 2003/'04 tot en met 2005/'06

In geval van afronding kan het voorkomen dat het weergegeven totaal niet overeenstemt met de som van de getallen.

Colofon

Uitgever

Centraal Bureau voor de Statistiek
Henri Faasdreef 312
2492 JP Den Haag

Prepress

Centraal Bureau voor de Statistiek - Facilitair bedrijf

Omslag

TelDesign, Rotterdam

Inlichtingen

Tel. (088) 570 70 70
Fax (070) 337 59 94
Via contactformulier: www.cbs.nl/infoservice

Bestellingen

E-mail: verkoop@cbs.nl
Fax (045) 570 62 68

Internet

www.cbs.nl

1. Inleiding

Onlangs is een omvangrijk onderzoek afgerond naar uitbreiding en verbetering van de statistiek Onderwijsuitgaven. Dit leidt tot herziene cijfers voor de periode 1995–2007. Ontbrekende onderdelen zijn toegevoegd en bestaande onderdelen verbeterd. De nieuwe cijfers voldoen aan de internationale richtlijnen. Dit artikel gaat nader in op de veranderingen en toont de resultaten.

De statistiek Onderwijsuitgaven is een functionele statistiek en beschrijft per economische sector de kosten en financiering van het onderwijs. Voor het samenstellen van de statistiek wordt informatie uit verschillende statistieken en bronnen met elkaar gecombineerd. Hierbij worden internationale richtlijnen gevolgd die zijn vastgelegd in publicaties van de OESO en Eurostat¹⁾. Hierin zijn definities van begrippen als onderwijs, onderwijsinstellingen, onderwijsniveaus en onderwijsactiviteiten beschreven. Het CBS vult jaarlijks een omvangrijke vragenlijst in over onderwijs(uitgaven) ten behoeve van de internationaal vergelijkbare statistiek, de zogeheten UOE-uitvraag. UOE staat voor het samenwerkingsverband tussen Unesco, de OESO en Eurostat op dit gebied.

Het (periodiek) reviseren van een statistiek biedt de mogelijkheid om op basis van de op dat moment bekende bronnen en methoden zowel het juiste niveau (actualiteit) als de juiste ontwikkeling (continuïteit) ervan weer te geven. Continuïteit zorgt ervoor dat cijfers over verschillende perioden met elkaar vergelijkbaar zijn. Aan de wens voor actuele cijfers wordt voldaan door met enige regelmaat te reviseren. De niveaus worden dan aangepast aan de meest recente inzichten en definities.

Tijdens deze revisie zijn enkele ontbrekende onderdelen (zogeheten witte vlekken), waarover tot op heden geen informatie beschikbaar was, opgevuld. Dit zorgt voor een verhoging van het niveau van de onderwijsuitgaven. Door meteen de tijdreeks tot 1995 terug aan te passen, is de continuïteit weer gewaarborgd.

Het verslagjaar 2006 is als basisjaar genomen voor de herziening. Dit betekent dat dit jaar zowel samengesteld is volgens de oude als de nieuwe methodiek. Hierdoor is het mogelijk de bijstelling als gevolg van de revisie weer te geven en toe te lichten. Vanaf 2007 wordt alleen nog volgens de nieuwe methodiek gewerkt.

¹⁾ OESO – Manual UOE data collection on education systems (2008), Eurostat – A guide to education expenditure statistics (2005) en Unesco – ISCED 1997 (2006).

2. Revisieveranderingen

Bij deze herziening is gebruik gemaakt van nieuw beschikbare bronnen. Dit heeft ervoor gezorgd dat de grootste ontbrekende onderdelen in de statistiek nu opgevuld zijn. Het gaat hierbij om de uitgaven aan particulier onderwijs (paragraaf 2.1) en de uitgaven van bedrijven voor duale leerlingen en stagiaires (par. 2.2). Daarnaast is de bestaande statistiek kritisch bekeken. Dit heeft tot diverse verbeteringen geleid die onder de overige aanpassingen worden toegelicht (par. 2.3).

2.1. Uitgaven particulier onderwijs

Een belangrijk nieuw onderdeel in de statistiek wordt gevormd door (de uitgaven aan) particulier onderwijs. Het gaat hierbij om niet-gesubsidieerde opleidingen die aan de internationale definities van 'serieus onderwijs' voldoen. Dit is onderwijs dat:

- Een breed erkend diploma oplevert (niet alleen het aanleren van vaardigheden, zoals een rijopleiding);
- Relevant is voor de arbeidsmarkt (een hobbycursus valt er niet onder);
- Minstens 400 uren studiebelasting vereist én minimaal een half jaar duurt;
- Geen interne bedrijfsopleiding is.

De totale uitgaven van huishoudens en bedrijven aan particuliere opleidingen bedroegen bijna 1,2 miljard euro. Het gaat om ongeveer 190 duizend deelnemers. Huishoudens betalen gemiddeld tweederde deel van de deelnemersbijdragen, bedrijven betalen gemiddeld éénderde van de bijdragen voor haar werknemers. Meer informatie over de uitgaven aan particuliere opleidingen is te vinden in het webartikel: Particulier onderwijs groeit sneller dan gesubsidieerd onderwijs.

Tabel 1: Uitgaven aan particulier onderwijs, 2006

	Huishoudens	Bedrijven	Totaal
<i>Mln euro</i>			
Totaal	770	384	1 154
Basisonderwijs	54	0	54
Voortgezet onderwijs	89	27	115
Mbo	250	142	392
Hoger onderwijs	378	215	593

Bron: CBS

2.2. Uitgaven duaal onderwijs

De uitgaven die bedrijven doen voor de begeleiding van leerlingen in leerwerktrajecten (duale leerlingen) en stagiaires zijn het andere grote nieuwe onderdeel in de statistiek. Het gaat om de begeleidingskosten die bedrijven maken doordat ze het praktijkgedeelte van gesubsidieerde opleidingen in het vmbo, mbo en hbo verzorgen (ook wel beroepspraktijkvorming genoemd). De vergoedingen die ze verstrekken aan de leerlingen zelf worden echter niet meegenomen, evenmin als de eventuele productieopbrengsten die de leerlingen met hun werk opleveren. Internationaal is namelijk afgesproken dat beide posten verondersteld worden tegen elkaar op te wegen.

De uitgaven van bedrijven aan beroepspraktijkvorming bedragen in 2006 bijna 1,7 miljard euro en worden grotendeels aan beroepsopleidingen in het mbo besteed. Tegenover de kosten van bedrijven staat overigens ook een belastingkorting van de overheid van 180 miljoen euro. Meer informatie over dit onderwerp is te vinden in het webartikel: Bedrijven besteden 1,7 miljard euro aan beroepsopleidingen.

Tabel 2: Uitgaven aan beroepspraktijkvorming, 2006

	1995	2000	2006
<i>Mln euro</i>			
Totaal	820	1 177	1 694
Vmbo-duaal	0	0	39
Mbo-stage (bol)	120	140	242
Mbo-duaal (bbl)	594	886	1 150
Hbo-stage (voltijdopleiding)	105	135	218
Hbo-duaal	2	16	45
Belastingkorting	.	165	180

Bron: CBS

2.3. Overige aanpassingen

Naast het toevoegen van twee nieuwe onderdelen, zijn alle bestaande onderdelen kritisch bekeken. Dit heeft geleid tot diverse verbeteringen in de statistiek. De belangrijkste vier verbeteringen zijn:

- De geldstromen tussen het Rijk, de gemeenten en de onderwijsinstellingen zijn opnieuw onderzocht. Dit was onder andere nodig vanwege de snelle (financiële) verzelfstandiging van openbare scholen. Vooral de stroom tussen het Rijk en de gemeenten is onder de loep genomen. Dit heeft geleid tot een betere aansluiting tussen cijfers van beide overheidslagen. Het uiteindelijke resultaat is een toename van de geconsolideerde overheidsuitgaven aan het onderwijs.
- De omvang en financiering van Research en Development (R&D, ofwel onderzoek en ontwikkeling) binnen het hoger onderwijs zijn op basis van nieuwe bronnen opnieuw vastgesteld. Zo zijn voor het eerst onderzoeksuitgaven van het hbo en umc's (universitaire medische centra) meegeteld. De overheid bleek daarnaast een groter en het bedrijfsleven een kleiner deel van de onderzoeksuitgaven te betalen dan eerder werd aangenomen. Als totaliteit stijgen de uitgaven aan R&D binnen het hoger onderwijs, waardoor de onderwijsuitgaven inclusief onderzoek zijn toegenomen.
- Nieuw in de uitgaven van huishoudens zijn de kosten voor schoolactiviteiten (zoals schoolreisjes en uitjes) en de kosten van het openbaar vervoer van en naar de school, voor zover de overheid dit niet subsidieert.
- Tot slot is met de komst van data over de inkomsten en uitgaven van scholen in het primair onderwijs voor het eerst een volledig overzicht van alle gesubsidieerde scholen beschikbaar. Op basis van dit overzicht kon nu voor het gehele onderwijs de verdeling van de uitgaven over personeel, materiaal en investeringen worden bepaald.

3. Resultaten

Hieronder worden de effecten van de revisie inzichtelijk gemaakt door te kijken naar de belangrijkste indicatoren. Er wordt gekeken naar de onderwijsuitgaven, de onderwijsuitgaven als percentage van het bruto binnenlands product (bbp), de uitgaven aan onderwijsinstellingen per leerling, het private aandeel en het aandeel van de onderwijsuitgaven in de totale overheidsuitgaven.

3.1. Onderwijsuitgaven

De totale onderwijsuitgaven²⁾ stijgen door de nieuwe cijfers in 2006 van 29,9 miljard euro naar 34 miljard euro. Dit is een stijging van 4 miljard euro, ofwel een toename van 13 procent. Tweederde deel van de stijging wordt veroorzaakt doordat de ontbrekende uitgaven voor het particuliere onderwijs en het duale onderwijs nu beschikbaar zijn.

Tabel 3: Onderwijsuitgaven

	1995	2000	2006
	<i>Mln euro</i>		
Voor revisie	16 600	21 210	29 935
Totale bijstelling	1 625	2 617	4 022
Particulier onderwijs	608	748	1 154
Duaal onderwijs	820	1 177	1 694
Integratie overheidsstromen	-17	578	938
R&D	155	129	404
Uitgaven huishoudens	106	99	233
Overige aanpassingen	-47	-114	-402
Na revisie	18 225	23 828	33 956

Bron: CBS

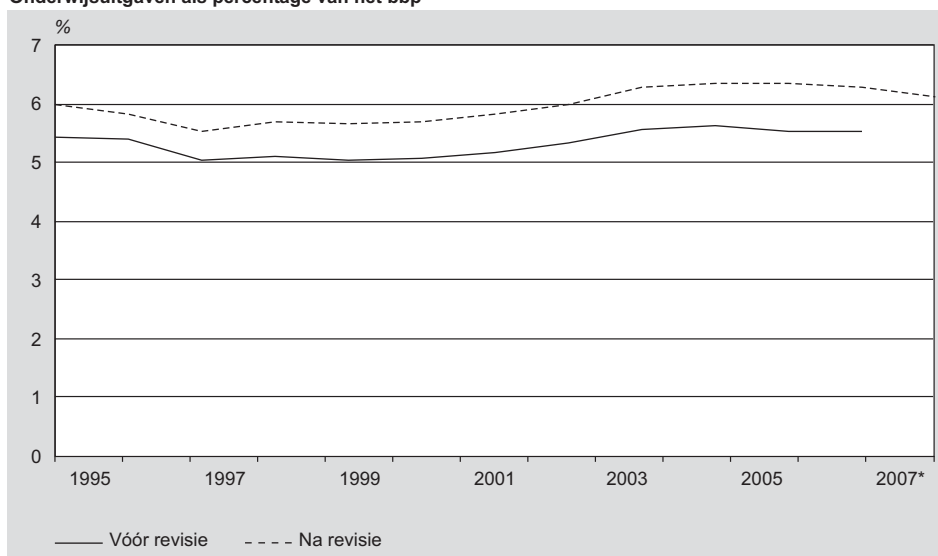
3.2. Uitgaven als percentage van het bbp

De onderwijsuitgaven nemen als percentage van het bruto binnenlands product (bbp) toe van 5,5 procent naar 6,3 procent in 2006 als gevolg van de herziening. Dit is een toename van driekwart procentpunt. Nederland zet hiermee een groter deel van het bbp in voor onderwijs dan uit eerdere cijfers bleek. De toename geldt voor alle jaren en is relatief stabiel in omvang. Zo stijgt het aandeel met een half procentpunt in 1995 en loopt dit langzaam op tot driekwart procentpunt in 2006. Dit betekent dat de ontwikkeling van de onderwijsuitgaven in de tijd niet wezenlijk beïnvloed wordt door de revisie.

Internationaal gezien worden alleen de onderwijsuitgaven aan onderwijsinstellingen met elkaar vergeleken. Nederland geeft volgens de meest recente vergelijking over 2005 na revisie 5,8 procent van het bbp uit aan onderwijsinstellingen. Dit is meer dan het EU-gemiddelde (5,2 procent) en evenveel als het OESO-gemiddelde (5,8 procent).

²⁾ De totale onderwijsuitgaven zijn de onderwijsuitgaven aan gesubsidieerde en particuliere onderwijsinstellingen plus de overheidsuitgaven aan bedrijven en huishoudens ten behoeve van onderwijs.

Onderwijsuitgaven als percentage van het bbp



Bron: CBS

3.3. Uitgaven per leerling

De uitgaven per leerling nemen door de revisie met gemiddeld 9 procent toe tot bijna 8 000 euro. Deeltijdleerlingen zijn hierbij meegenomen op basis van de studiebelasting. Nieuw is dat het particuliere onderwijs in de berekening is opgenomen.

De uitgaven per gesubsidieerde leerling zijn in het secundair en het tertiair onderwijs gestegen. In het secundair onderwijs komt dit vooral doordat de uitgaven die bedrijven doen voor duale leerlingen en stagiaires vanaf de revisie ook zijn opgenomen in de uitgaven per gesubsidieerde leerling. In het mbo leidt dit tot een aanzienlijke stijging van de uitgaven per gesubsidieerde leerling. In het tertiair onderwijs wordt de stijging veroorzaakt door de hogere uitgaven aan onderzoek (R&D). Daarnaast dragen de uitgaven van bedrijven aan stagiaires in het hbo hieraan bij.

Tabel 4: Uitgaven per leerling, 2006

	Voor revisie	Na revisie
<i>1000 euro</i>		
Gesubsidieerde leerling		
Totaal	7,3	7,9
Primair onderwijs	5,7	5,7
Secundair onderwijs	7,2	8,4
Tertiair onderwijs	12,4	13,6
Tertiair onderwijs (excl R&D)	7,7	8,3
Particuliere leerling		
Totaal	.	8,6
Primair onderwijs	.	9,4
Secundair onderwijs	.	6,3
Tertiair onderwijs	.	12,1
Tertiair onderwijs (excl R&D)	.	12,1
Gemiddelde per leerling		
Totaal	7,3	7,9
Primair onderwijs	5,7	5,7
Secundair onderwijs	7,2	8,3
Tertiair onderwijs	12,4	13,5
Tertiair onderwijs (excl R&D)	7,7	8,6

Bron: CBS

3.4. Aandeel particuliere partijen

De overheid blijft de grootste geldverstrekker in het onderwijs. Het aandeel dat particuliere partijen voor hun rekening nemen is door de revisie echter sterk toegenomen, van 8,4 maar 16 procent. De toename is het grootst bij de bedrijven, maar ook het aandeel dat huishoudens (ouders en studenten) voor hun rekening nemen is toegenomen. De bijdrage uit het buitenland (o.a. van de Europese Unie) is bescheiden.

De toename bij het secundair onderwijs en tertiair onderwijs komt grotendeels door de nieuwe data over het duaal en particulier onderwijs. De bijdrage aan het duaal onderwijs leidt uiteraard tot een groter aandeel van bedrijven. Opname van cijfers over het particulier onderwijs leidt tot een groter aandeel van zowel huishoudens als bedrijven. Beide sectoren betalen immers hun deel van de kosten van de opleidingen.

Tabel 5: Aandeel particuliere partijen, 2006

	Voor revisie	Na revisie
	%	
Totaal onderwijs		
Totaal	100,0	100,0
Overheid	91,6	84,0
Huishoudens	4,7	7,5
Bedrijven	3,7	8,2
Buitenland	0,0	0,4
Primair onderwijs		
Totaal	100,0	100,0
Overheid	97,3	98,7
Huishoudens	0,6	1,3
Bedrijven	2,1	0,0
Buitenland	0,0	0,0
Secundair onderwijs		
Totaal	100,0	100,0
Overheid	95,6	80,0
Huishoudens	3,7	7,4
Bedrijven	0,7	12,6
Buitenland	0,0	0,0
Tertiair onderwijs		
Totaal	100,0	100,0
Overheid	77,3	72,4
Huishoudens	12,2	15,3
Bedrijven	10,6	11,0
Buitenland	0,0	1,4

Bron: CBS

3.5. Aandeel onderwijs in overheidsuitgaven

De laatste indicator is het aandeel van de onderwijsuitgaven in de totale overheidsuitgaven. Dit aandeel is in 2006 door de revisie gestegen van 11,3 naar 12 procent. De toename komt vooral door een betere consolidatie van de verschillende overheidslagen. Daarnaast blijkt dat meer onderzoek in het hoger onderwijs door overheden wordt gefinancierd dan uit eerdere cijfers bleek.

3.6. Meer informatie

Statlinetabellen:

<http://statline.cbs.nl/> thema: Onderwijs/ Onderwijs financieel

tabel: Onderwijsuitgaven; kerncijfers

tabel: Onderwijsuitgaven; publieke sector

<http://statline.cbs.nl/> thema: Historische reeksen/ Onderwijs

tabel: Historie onderwijs; overheidsuitgaven

Webmagazine:

www.cbs.nl (thema onderwijs):

Revisie onderwijsstatistiek: hogere uitgaven voor onderwijs

Particulier onderwijs groeit sneller dan gesubsidieerd onderwijs

Bedrijven besteden 1,7 miljard euro aan beroepsonderwijs