

Persbericht

PB08-079
20 november 2008
9.30 uur

Werkloosheid vrijwel onveranderd

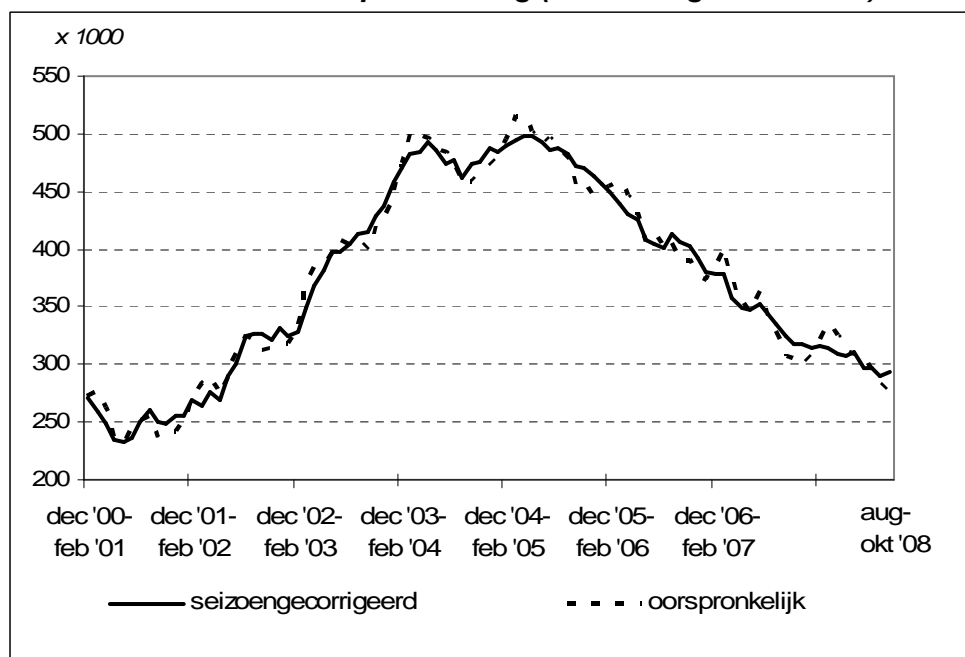
- Afname afgelopen halfjaar 2 duizend per maand
- Groei werkzame beroepsbevolking neemt af

In de periode augustus-oktober 2008 waren gemiddeld 276 duizend personen werkloos. Dit komt overeen met 3,6 procent van de beroepsbevolking. Een jaar eerder was dit nog 4,0 procent. Dit blijkt uit de nieuwste cijfers van het CBS.

De voor seizoen gecorrigeerde werkloosheid was in de periode augustus-oktober 2008 vrijwel even groot als in de driemaandsperiode daarvoor. De werkloosheid kwam uit op 294 duizend personen, 3 duizend meer dan in de driemaandsperiode juli-september. Vanwege het steekproefkarakter van de cijfers is het beter om de ontwikkeling over een wat langere periode te bekijken. In het afgelopen halfjaar nam de werkloosheid af met gemiddeld ongeveer 2 duizend per maand. In 2007 bedroeg de afname nog ongeveer 6 duizend per maand.

De groei van de economie is in de laatste twee kwartalen sterk vertraagd. Toch blijkt uit een aantal indicatoren dat er nog steeds sprake is van een krappe arbeidsmarkt. De werkloosheid nam in het afgelopen halfjaar verder af, maar de daling was minder sterk dan in 2007. De werkzame beroepsbevolking nam verder toe, zij het minder snel dan voorheen. Daarnaast was het aantal vacatures eind derde kwartaal nog onverminderd hoog.

Grafiek 1: Werkloze beroepsbevolking (3-maandsgemiddelden)



Bron: CBS

Technische toelichting

De *werkloze beroepsbevolking* volgens de officiële definitie bestaat uit alle personen van 15-64 jaar zonder werk (of met werk voor minder dan twaalf uur per week), die actief op zoek zijn naar betaald werk voor twaalf uur of meer per week en daarvoor beschikbaar zijn.

De cijfers over de werkloze beroepsbevolking zijn voornamelijk gebaseerd op de Enquête Beroepsbevolking, een steekproefonderzoek dat maandelijks onder dertigduizend mensen in Nederland wordt gehouden. De uitkomsten van dit onderzoek kennen een onnauwkeurigheidsmarge. Voor het beoordelen van de ontwikkeling van de werkloosheid is het daarom beter de uitkomsten over een wat langere periode te bekijken, zoals bijvoorbeeld de ontwikkeling in het afgelopen halfjaar of de ontwikkeling ten opzichte van dezelfde periode een jaar eerder. Daarbij moet rekening worden gehouden dat ook die cijfers een onnauwkeurigheidsmarge kennen.

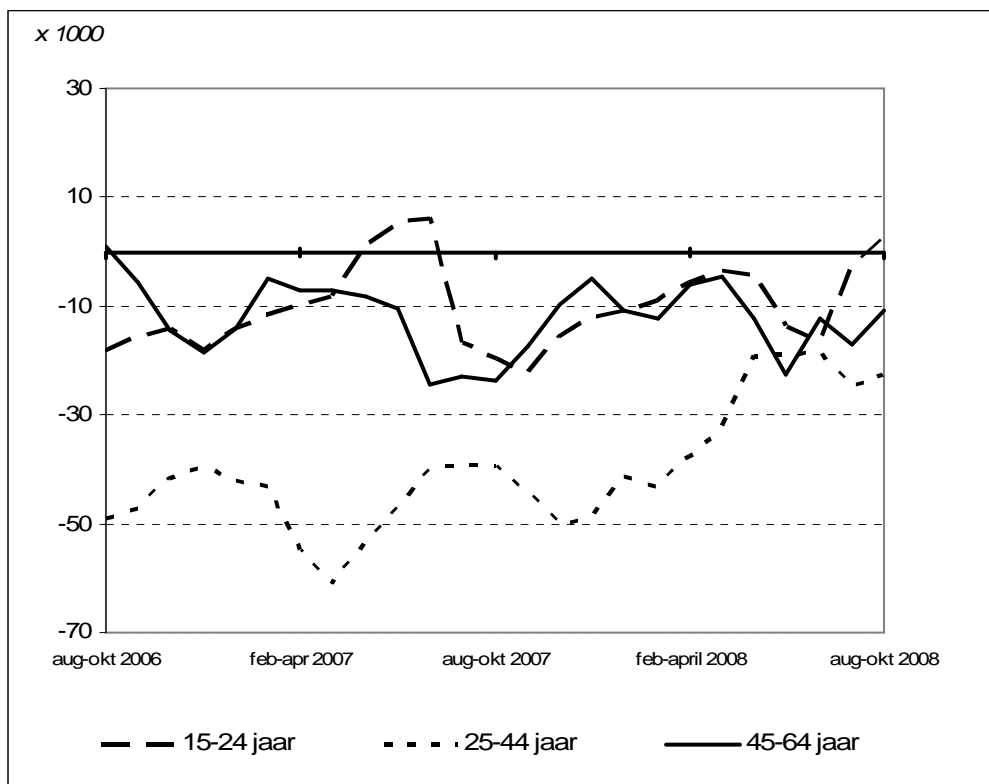
Het seizoen is van invloed op het niveau van de werkloosheid. Om de seizoensinvloeden te neutraliseren worden ook de voor seizoeninvloeden geschoonde werkloosheidscijfers gepubliceerd. De seizoen gecorrigeerde reeks wordt iedere maand met het beschikbaar komen van nieuwe cijfers opnieuw vastgesteld. Hierdoor kunnen eerder gepubliceerde cijfers zijn bijgesteld. Op de website van het CBS (www.cbs.nl) staat een korte toelichting op de seizoencorrectie.

De maandelijkse werkloosheidscijfers kunnen worden aangepast op basis van het beschikbaar komen van nieuw of geactualiseerd bronmateriaal en in het kader van de aansluiting op de Nationale rekeningen.

Meer informatie

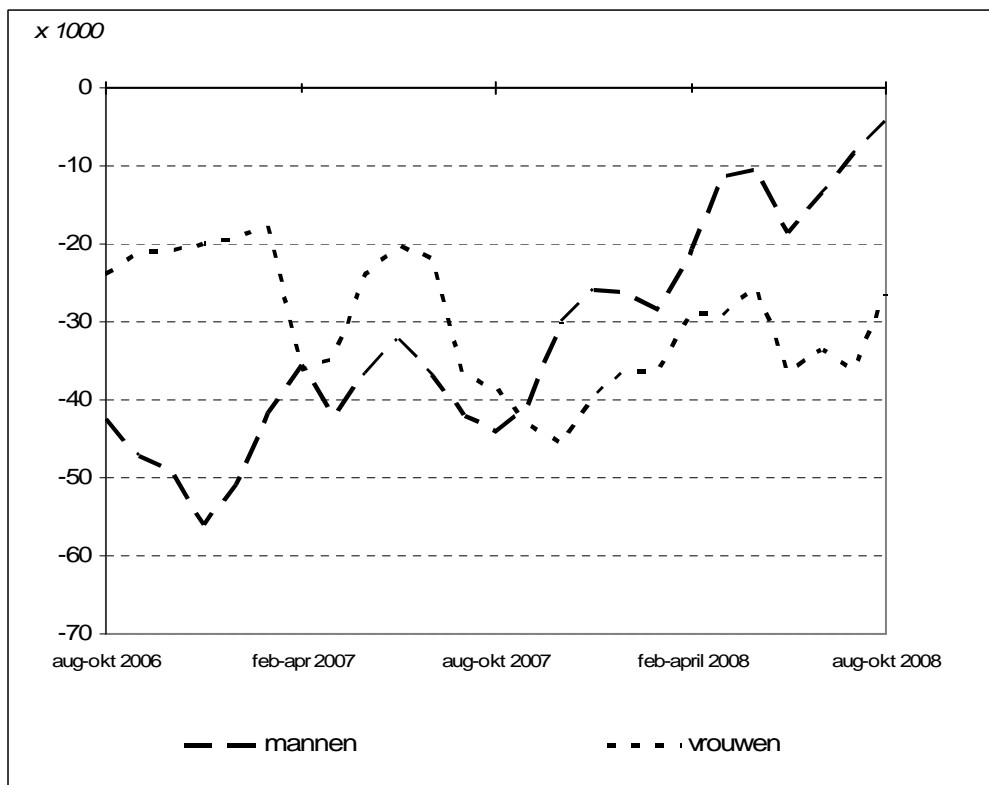
Het Centrum voor werk en inkomen (CWI) publiceert cijfers over de niet-werkende werkzoekenden op de CWI- website. Niet-werkende werkzoekenden en de werkloze beroepsbevolking verschillen sterk van samenstelling, waardoor ze niet zonder meer met elkaar kunnen worden vergeleken. Enerzijds staan niet alle werklozen ingeschreven bij het CWI. Dit betreft vooral personen zonder recht op een uitkering zoals jongeren en herintreders. Anderzijds staan er personen ingeschreven bij het CWI die niet tot de werkloze beroepsbevolking horen. Dit betreft vooral personen die niet direct beschikbaar zijn, of niet actief zoeken, of werk zoeken voor minder dan twaalf uur per week. Meer informatie over beide begrippen staat in een gezamenlijk artikel van het CBS en het CWI dat u kunt vinden op de website van het CBS (www.cbs.nl).

Grafiek 2: Werkloze beroepsbevolking naar leeftijd: mutaties t.o.v. dezelfde periode een jaar eerder (3-maandsgemiddelden)



Bron: CBS

Grafiek 3: Werkloze beroepsbevolking naar geslacht: mutaties t.o.v. dezelfde periode een jaar eerder (3-maandsgemiddelden)



Bron: CBS

Tabel 1. Werkloze beroepsbevolking

	Niet sezoengecorrigeerd			Sezoengecorrigeerd ¹⁾
	% van de beroepsbevolking	totaal	jaar-mutatie	totaal
<i>3-maandsgemiddelden</i>	<i>%</i>	<i>x 1000</i>		
2008				
aug.-okt.	3,6	276	-31	294
juli-sept.	3,7	284	-44	291
juni-aug.	3,8	294	-48	297
mei-juli	4,0	308	-55	297
april-juni	4,0	310	-36	311
maart-mei	4,1	313	-41	308
febr.-april	4,2	326	-49	308
jan.-maart	4,4	336	-65	314
dec.-feb.	4,2	321	-63	315
2007				
nov.-jan.	4,0	308	-66	314
okt.-dec.	4,0	301	-76	317
sept.-nov.	4,0	306	-84	318
aug.-okt.	4,0	307	-83	324
juli-sept.	4,3	328	-79	335
juni-aug.	4,4	342	-59	343
mei-juli	4,7	363	-53	352
april-juni	4,6	346	-61	347
maart-mei	4,7	354	-77	348
febr.-april	5,0	375	-72	358
jan.-maart	5,3	401	-59	379
dec.-febr.	5,1	384	-70	379
2006				
nov.-jan.	5,0	374	-76	380
okt.-dec.	5,0	377	-70	393
sept.-nov.	5,2	390	-69	402
aug.-okt.	5,2	390	-66	406
<i>Jaargemiddelden</i>				
2007	4,5	344	-69	
2006	5,5	413	-70	
2005	6,5	483	4	
2004	6,5	479	80	

Bron: CBS

¹⁾ De sezoengecorrigeerde reeks wordt maandelijks met het beschikbaar komen van nieuwe werkloosheidscijfers geactualiseerd.

Tabel 2. Werkloze beroepsbevolking naar geslacht en leeftijd (3-maandsgemiddelden)

		15-24 jaar	25-44 jaar	45-64 jaar	totaal
<i>x 1 000</i>					
Mannen					
2008	aug.-okt.	37	44	51	131
2007	aug.-okt.	35	46	55	135
2006	aug.-okt.	41	68	70	179
2005	aug.-okt.	52	101	70	222
Vrouwen					
2008	aug.-okt.	33	64	48	145
2007	aug.-okt.	32	85	55	171
2006	aug.-okt.	45	102	63	210
2005	aug.-okt.	53	118	63	234
Totaal					
2008	aug.-okt.	69	108	99	276
2007	aug.-okt.	67	131	109	307
2006	aug.-okt.	86	170	133	390
2005	aug.-okt.	105	219	132	456

Bron: CBS

Tabel 3. Werkloze beroepsbevolking naar geslacht en leeftijd (3-maandsgemiddelden)

		15-24 jaar	25-44 jaar	45-64 jaar	Totaal
<i>% van de beroepsbevolking</i>					
Mannen					
2008	aug.-okt.	7,6	2,1	2,9	3,0
2007	aug.-okt.	7,4	2,1	3,3	3,1
2006	aug.-okt.	9,0	3,1	4,3	4,2
2005	aug.-okt.	11,7	4,5	4,3	5,2
Vrouwen					
2008	aug.-okt.	7,8	3,6	4,0	4,3
2007	aug.-okt.	7,7	4,8	4,7	5,1
2006	aug.-okt.	11,5	5,8	5,8	6,5
2005	aug.-okt.	13,1	6,8	6,3	7,4
Totaal					
2008	aug.-okt.	7,7	2,8	3,4	3,6
2007	aug.-okt.	7,5	3,3	3,9	4,0
2006	aug.-okt.	10,1	4,3	4,9	5,2
2005	aug.-okt.	12,4	5,5	5,1	6,1

Bron: CBS