

Persbericht

PB08-070
16 oktober 2008
9.30 uur

Werkloosheid verder afgenomen

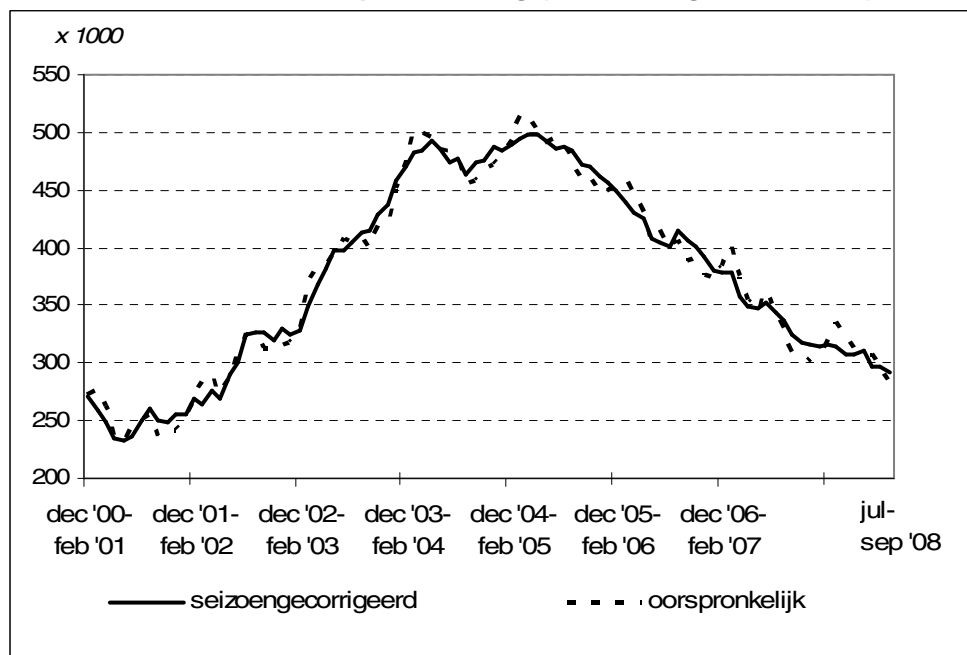
- Afname afgelopen halfjaar 4 duizend per maand
- Vooral daling werkloosheid onder vrouwen

In de periode juli-september 2008 waren gemiddeld 284 duizend personen werkloos. Dit komt overeen met 3,7 procent van de beroepsbevolking. Een jaar eerder was dit nog 4,3 procent. In het afgelopen halfjaar nam de werkloosheid met 4 duizend per maand af. Dit blijkt uit de nieuwste cijfers van het CBS.

De voor seizoen gecorrigeerde werkloosheid kwam in de periode juli-september 2008 uit op 292 duizend personen, 4 duizend minder dan in de voorgaande driemaandsperiode. Vanwege het steekproefkarakter van de cijfers is het beter om de ontwikkeling over een wat langere periode te bekijken. In het afgelopen halfjaar nam de werkloosheid af met gemiddeld ongeveer 4 duizend per maand. Dit is minder snel dan de afname in 2006 en 2007, toen de werkloosheid nog met gemiddeld 6 duizend per maand daalde.

In een jaar tijd daalde het aantal werklozen met 44 duizend personen. De werkloosheid onder vrouwen nam sterker af dan onder mannen. Onder mannen daalde het aantal werklozen met slechts 8 duizend. Terwijl de werkloosheid onder vrouwen met 36 duizend afnam tot 146 duizend. Het werkloosheidspercentage kwam daarmee uit op 4,3 procent. Dit is het laagste percentage sinds 2001.

Grafiek 1: Werkloze beroepsbevolking (3-maandsgemiddelden)



Bron: CBS

Technische toelichting

De *werkloze beroepsbevolking* volgens de officiële definitie bestaat uit alle personen van 15-64 jaar zonder werk (of met werk voor minder dan twaalf uur per week), die actief op zoek zijn naar betaald werk voor twaalf uur of meer per week en daarvoor beschikbaar zijn.

De cijfers over de werkloze beroepsbevolking zijn voornamelijk gebaseerd op de Enquête Beroepsbevolking, een steekproefonderzoek dat maandelijks onder dertigduizend mensen in Nederland wordt gehouden. De uitkomsten van dit onderzoek kennen een onnauwkeurigheidsmarge. Voor het beoordelen van de ontwikkeling van de werkloosheid is het daarom beter de uitkomsten over een wat langere periode te bekijken, zoals bijvoorbeeld de ontwikkeling in het afgelopen halfjaar of de ontwikkeling ten opzichte van dezelfde periode een jaar eerder. Daarbij moet rekening worden gehouden dat ook die cijfers een onnauwkeurigheidsmarge kennen.

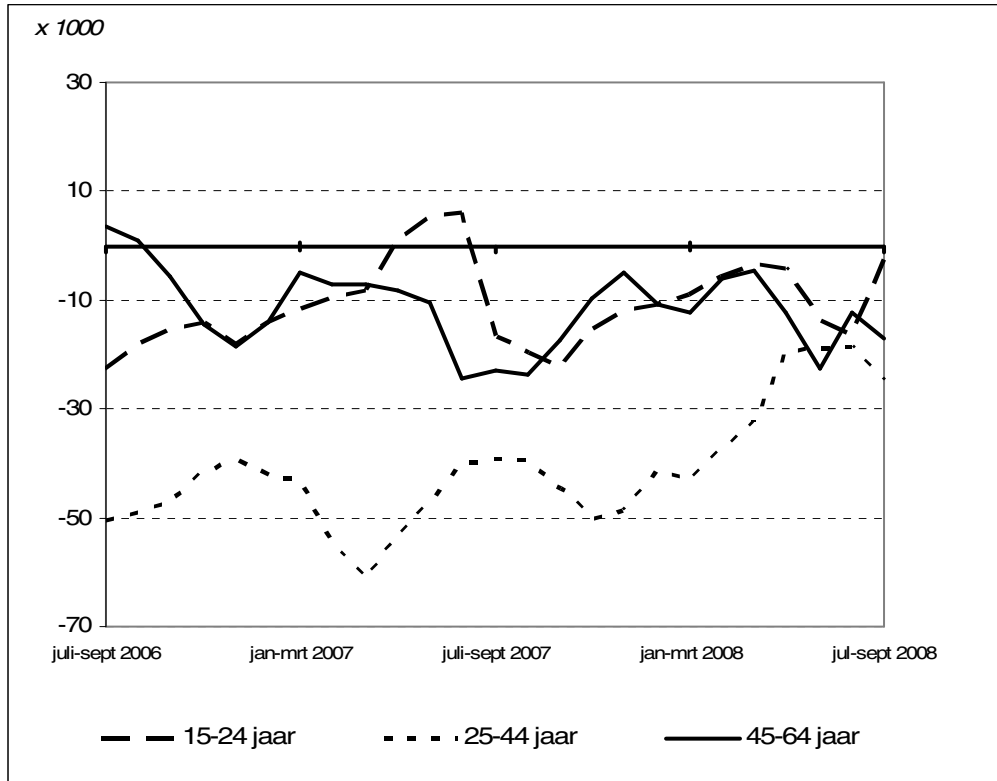
Het seizoen is van invloed op het niveau van de werkloosheid. Om de seizoensinvloeden te neutraliseren worden ook de voor seizoeninvloeden geschoonde werkloosheidscijfers gepubliceerd. De seizoen gecorrigeerde reeks wordt iedere maand met het beschikbaar komen van nieuwe cijfers opnieuw vastgesteld. Hierdoor kunnen eerder gepubliceerde cijfers zijn bijgesteld. Op de website van het CBS (www.cbs.nl) staat een korte toelichting op de seizoencorrectie.

De maandelijks werkloosheidscijfers kunnen worden aangepast op basis van het beschikbaar komen van nieuw of geactualiseerd bronmateriaal en in het kader van de aansluiting op de Nationale rekeningen.

Meer informatie

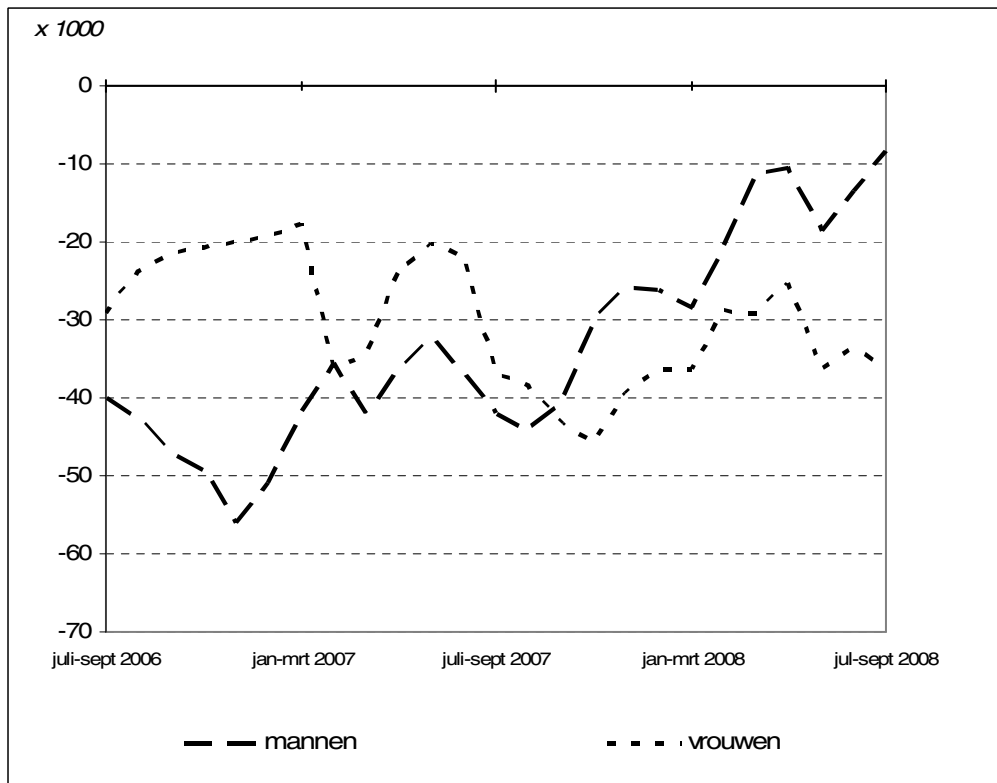
Het Centrum voor werk en inkomen (CWI) publiceert cijfers over de niet-werkende werkzoekenden op de CWI- website. Niet-werkende werkzoekenden en de werkloze beroepsbevolking verschillen sterk van samenstelling, waardoor ze niet zonder meer met elkaar kunnen worden vergeleken. Enerzijds staan niet alle werklozen ingeschreven bij het CWI. Dit betreft vooral personen zonder recht op een uitkering zoals jongeren en herintreders. Anderzijds staan er personen ingeschreven bij het CWI die niet tot de werkloze beroepsbevolking horen. Dit betreft vooral personen die niet direct beschikbaar zijn, of niet actief zoeken, of werk zoeken voor minder dan twaalf uur per week. Meer informatie over beide begrippen staat in een gezamenlijk artikel van het CBS en het CWI dat u kunt vinden op de website van het CBS (www.cbs.nl).

Grafiek 2: Werkloze beroepsbevolking naar leeftijd: mutaties t.o.v. dezelfde periode een jaar eerder (3-jaarsgemiddelden)



Bron: CBS

Grafiek 3: Werkloze beroepsbevolking naar geslacht: mutaties t.o.v. dezelfde periode een jaar eerder (3-maandsgemiddelden)



Bron: CBS

Tabel 1. Werkloze beroepsbevolking

	Niet seizoengecorrigeerd			Seizoengecorrigeerd ¹⁾
	% van de beroepsbevolking	totaal	jaar-mutatie	totaal
<i>3-maandsgemiddelden</i>	<i>%</i>	<i>x 1000</i>		
2008				
juli-sept.	3,7	284	-44	292
juni-aug.	3,8	294	-48	296
mei-juli	4,0	308	-55	297
april-juni	4,0	310	-36	311
maart-mei	4,1	313	-41	308
febr.-april	4,2	326	-49	308
jan.-maart	4,4	336	-65	314
dec.-feb.	4,2	321	-63	315
2007				
nov.-jan.	4,0	308	-66	314
okt.-dec.	4,0	301	-76	316
sept.-nov.	4,0	306	-84	318
aug.-okt.	4,0	307	-83	324
juli-sept.	4,3	328	-79	337
juni-aug.	4,4	342	-59	343
mei-juli	4,7	363	-53	352
april-juni	4,6	346	-61	347
maart-mei	4,7	354	-77	349
febr.-april	5,0	375	-72	358
jan.-maart	5,3	401	-59	379
dec.-febr.	5,1	384	-70	379
2006				
nov.-jan.	5,0	374	-76	379
okt.-dec.	5,0	377	-70	392
sept.-nov.	5,2	390	-69	401
aug.-okt.	5,2	390	-66	407
juli-sept.	5,4	407	-69	415
<i>Jaargemiddelden</i>				
2007	4,5	344	-69	
2006	5,5	413	-70	
2005	6,5	483	4	
2004	6,5	479	80	

Bron: CBS

¹⁾ De seizoengecorrigeerde reeks wordt maandelijks met het beschikbaar komen van nieuwe werkloosheidscijfers geactualiseerd.

Tabel 2. Werkloze beroepsbevolking naar geslacht en leeftijd (3-maandsgemiddelden)

		15-24 jaar	25-44 jaar	45-64 jaar	totaal
<i>x 1 000</i>					
Mannen					
2008	juli-sept.	44	47	47	138
2007	juli-sept.	43	47	56	146
2006	juli-sept.	47	72	69	188
2005	juli-sept.	58	101	70	288
Vrouwen					
2008	juli-sept.	37	61	47	146
2007	juli-sept.	41	85	56	182
2006	juli-sept.	53	100	66	219
2005	juli-sept.	65	122	62	248
Totaal					
2008	juli-sept.	81	108	95	284
2007	juli-sept.	84	133	112	328
2006	juli-sept.	100	172	135	407
2005	juli-sept.	123	222	131	476

Bron: CBS

Tabel 3. Werkloze beroepsbevolking naar geslacht en leeftijd (3-maandsgemiddelden)

		15-24 jaar	25-44 jaar	45-64 jaar	totaal
<i>% van de beroepsbevolking</i>					
Mannen					
2008	juli-sept.	8,4	2,2	2,8	3,2
2007	juli-sept.	8,6	2,2	3,3	3,4
2006	juli-sept.	9,7	3,3	4,2	4,4
2005	juli-sept.	12,4	4,5	4,3	5,3
Vrouwen					
2008	juli-sept.	8,4	3,5	3,9	4,3
2007	juli-sept.	9,3	4,8	4,9	5,4
2006	juli-sept.	12,5	5,7	6,2	6,7
2005	juli-sept.	15,1	7,0	6,2	7,9
Totaal					
2008	juli-sept.	8,4	2,8	3,3	3,7
2007	juli-sept.	9,0	3,4	4,0	4,3
2006	juli-sept.	11,0	4,4	5,0	5,4
2005	juli-sept.	13,7	5,6	5,1	6,4

Bron: CBS