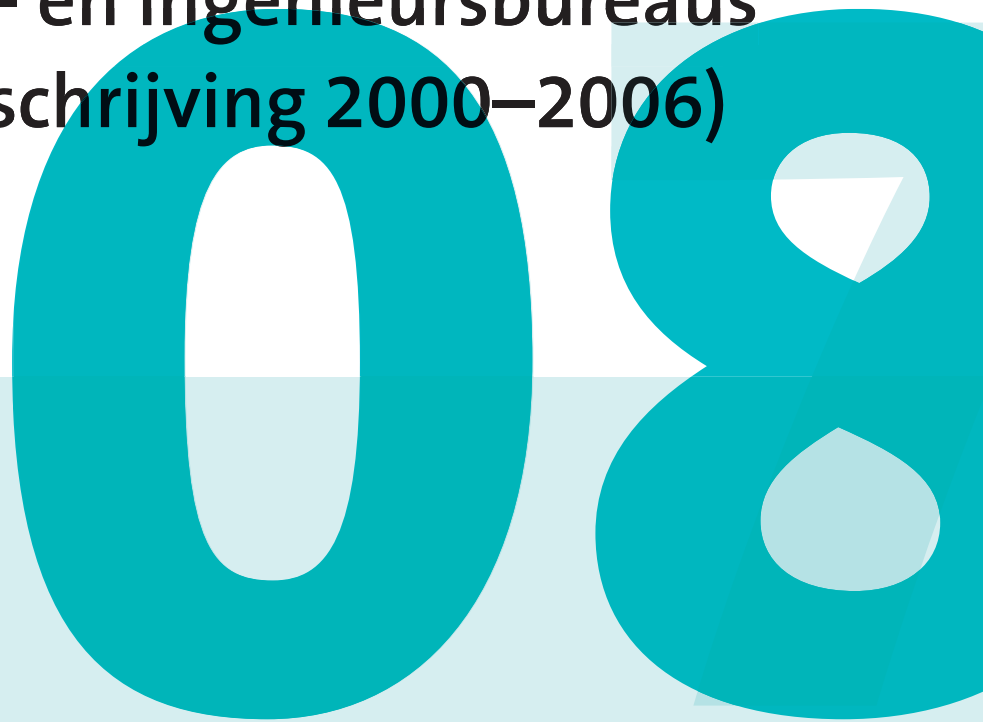


Architecten- en ingenieursbureaus (Branchebeschrijving 2000–2006)



Mathijs Jacobs

Publicatiedatum CBS-website: 2 oktober 2008



Verklaring van tekens

.	= gegevens ontbreken
*	= voorlopig cijfer
x	= geheim
–	= nihil
–	= (indien voorkomend tussen twee getallen) tot en met
0 (0,0)	= het getal is kleiner dan de helft van de gekozen eenheid
niets (blank)	= een cijfer kan op logische gronden niet voorkomen
2005–2006	= 2005 tot en met 2006
2005/2006	= het gemiddelde over de jaren 2005 tot en met 2006
2005/'06	= oogstjaar, boekjaar, schooljaar enz., beginnend in 2005 en eindigend in 2006
2003/'04–2005/'06	= oogstjaar, boekjaar enz., 2003/'04 tot en met 2005/'06

In geval van afronding kan het voorkomen dat het weergegeven totaal niet overeenstemt met de som van de getallen.

Colofon

Uitgever

Centraal Bureau voor de Statistiek
Henri Faasdreef 312
2492 JP Den Haag

Prepress

Centraal Bureau voor de Statistiek - Facilitair bedrijf

Omslag

TelDesign, Rotterdam

Inlichtingen

Tel. (088) 570 70 70
Fax (070) 337 59 94
Via contactformulier: www.cbs.nl/infoservice

Bestellingen

E-mail: verkoop@cbs.nl
Fax (045) 570 62 68

Internet

www.cbs.nl

Een gering aantal grote, internationaal opererende bureaus domineert de architecten- en ingenieursbranche, De meeste omzet wordt behaald bij het werkterrein burgerlijke en utiliteitsbouw. De architecten- en ingenieursbranche is daarmee nauw verwant aan de bouwsector. In de branche werken relatief veel mannen en weinig deeltijders. Na enkele moeilijke jaren gaat het weer goed met de architecten- en ingenieursbureaus; de omzet steeg in 2006 twee keer zo hard als in 2005.

Vooraf ingenieursbureaus

De werkzaamheden van architecten beslaan tal van verschillende activiteiten in het bouwproces: van het opstellen van het eisenprogramma tot en met de oplevering. De architect maakt de ontwerpschetsen, het bestek en de begroting, zorgt eventueel voor de aanbesteding en voor de regie tijdens de uitvoering. Vooral (middel)grote bureaus hebben voldoende expertise in huis om het volledige traject te kunnen aanbieden. Kleinere bedrijven nemen vaak delen van het totaalpakket voor hun rekening. De groei van in het bijzonder dit soort onvolledige opdrachten vindt vooral bij het kleinbedrijf plaats.

Ingenieursbureaus bieden een breed pakket diensten aan. Steeds meer niet-technische aspecten zijn onderdeel van het takenpakket, zoals advisering, haalbaarheidsstudies, (bouw)management en facilitaire dienstverlening. Vanwege nieuwe contractvormen werken zij ook vaker voor en samen met uitvoerende partijen, in plaats van voor de primaire opdrachtgever. Ook de werkterreinen zijn zeer divers: burgerlijke en utiliteitsbouw, milieutechnieken en -adviezen, grond-, weg- en waterbouw, elektro- en installatietechniek, werktuig-, machine- en apparatenbouw en procestechniek. Binnen de architecten- en ingenieursbranche zijn de ingenieursbureaus in omzet en in aantal werknemers veruit de grootste groep.

Meeste omzet uit burgerlijke en utiliteitsbouw

In 2005 is voor een bedrag van 10,7 miljard euro aan architecten- en ingenieursdiensten verkocht. Dit is bijna 14 procent van de totale omzet in de zakelijke dienstverlening. Een gering aantal grote, internationaal opererende bedrijven domineert de markt. Een kwart van de totale omzet werd behaald door een beperkt aantal architecten- en ingenieursbureaus met meer dan 500 werkzame personen.

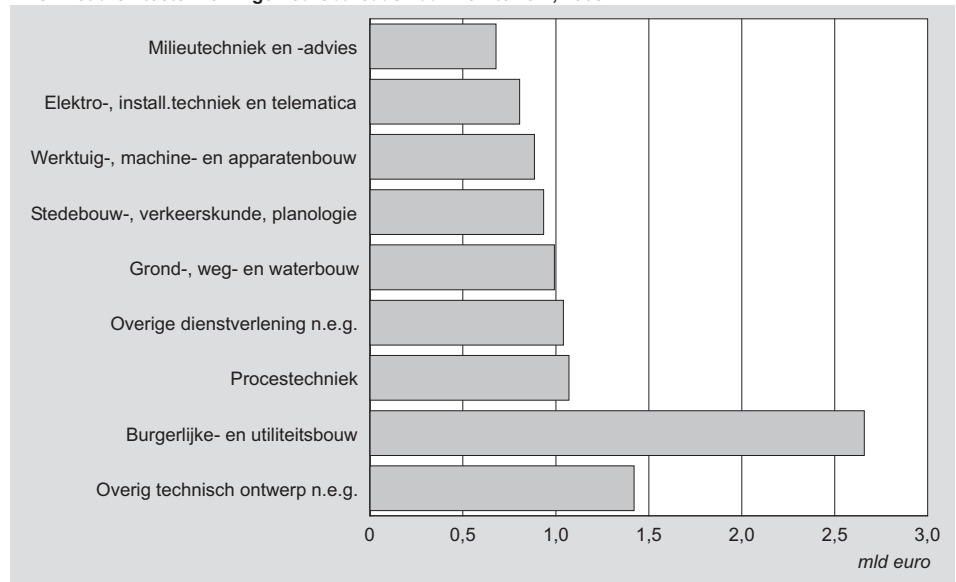
In 2005 bedroeg de door architecten- en ingenieursbureaus gegenereerde bruto toegevoegde waarde 5,1 miljard euro. Dit is een stijging van ruim driekwart miljard euro ten opzichte van het jaar 2000. Sinds 2000 is de bruto toegevoegde waarde elk jaar toegenomen. Het aandeel van architecten- en ingenieursbureaus in de bruto toegevoegde waarde van de hele zakelijke dienstverlening bleef in de periode 2000–2005 circa 10 procent.

Het belangrijkste werkterrein voor architecten- en ingenieursbureaus is de burgerlijke en utiliteitsbouw. Hieruit werd in 2005 een kwart van de totale omzet behaald. Architecten- en ingenieursdiensten op het gebied van procestechniek maakten ruim een tiende deel uit van de omzet. Diensten op de volgende gebieden hebben elk een omzetaandeel van tussen de zes en tien procent (zie grafiek 1):

- stedenbouw-, verkeerskunde en planologie;
- grond-, weg- en waterbouw;
- werktuig-, machine- en apparatenbouw;
- milieutechniek en milieuvadvisering en
- elektro-, installatietechniek en telematica.

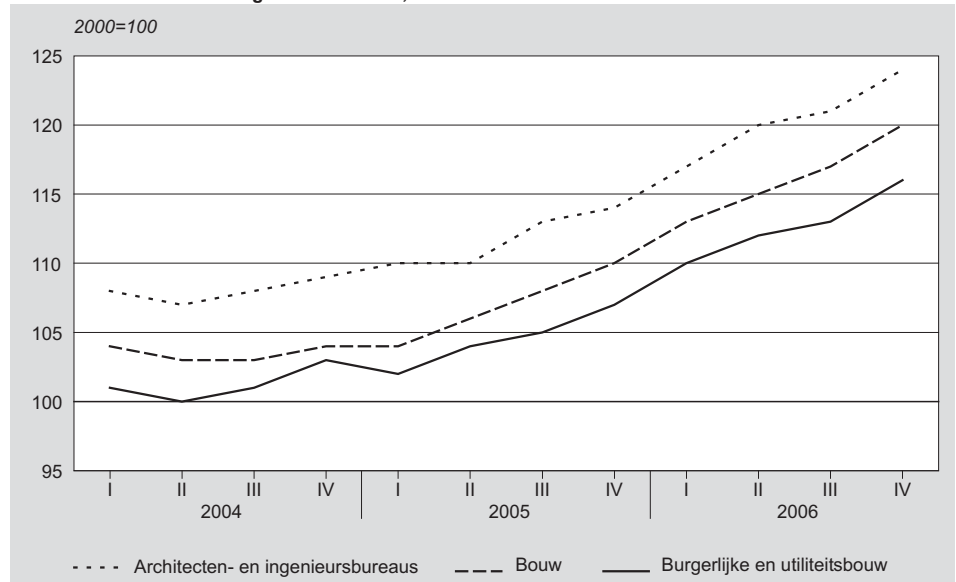
De architecten- en ingenieursbranche is nauw verwant aan de bouwsector. Architecten- en ingenieursbureaus zorgen voor het ontwerp van bouwprojecten, bouwbedrijven voor de uitvoering. De omzet van architecten- en ingenieursbureaus vertoont dezelfde ontwikkeling als die van bouwbedrijven. Vooral op het gebied van burgerlijke en utiliteitsbouw is de overeenkomst groot.

1. Omzet architecten- en ingenieursbureaus naar werkterrein, 2005



In 2003 daalde de omzet bij de architecten- en ingenieursbureaus nog met 2 procent, maar vanaf het derde kwartaal van 2004 groeide de omzet tien kwartalen op rij. De jaaromzet steeg in 2004 al licht, maar dat was vooral nog het gevolg van de toename van het prijsniveau. Het aantal opdrachten begon pas in de tweede helft van 2005 toe te nemen. In 2006 zette de groei van de omzet, ondanks een lager prijsniveau, met 9 procent versterkt door.

2. Omzet architecten- en ingenieursbureaus, 2004–2006



Veel zelfstandigen zonder personeel

In de branche zijn relatief veel kleine, gespecialiseerde bureaus actief. Circa 92 procent van de bureaus heeft minder dan 10 medewerkers in dienst.

In de periode 2002–2006 groeide het aantal architecten- en ingenieursbureaus met ruim 2 duizend tot ruim 17 duizend. Dit komt doordat het aantal zelfstandigen zonder perso-

Staat 1
Aantal bedrijven¹⁾ naar grootteklasse, architecten- en ingenieursbureaus

	2002	2003	2004	2005	2006
<i>aantal bedrijven</i>					
Totaal	14 985	15 265	15 950	16 470	17 325
w.v.					
0 tot 10 werknemers	13 710	13 950	14 670	15 280	16 120
10 tot 100 werknemers	1 175	1 225	1 190	1 100	1 125
100 en meer werknemers	105	90	85	90	80

¹⁾ Door afronding komt het voor dat de som van de aantallen afwijkt van het totaal. Peildatum 1 januari.

Bron: CBS.

neel (zzp'ers) met 25 procent is toegenomen tot ruim 10,5 duizend begin 2006. Sinds 2002 nam het aantal zzp'ers sterk toe, terwijl het aantal bureaus met meerdere werkzame personen gelijk bleef. Op 1 januari 2006 vormden de zzp'ers ruim 60 procent van het totaal aantal architecten- en ingenieursbureaus.

Ruim driekwart van de architecten- en ingenieursbureaus is gevestigd in de randstadprovincies, in Gelderland of in Noord-Brabant.. Dit deel van de diensteneconomie concentreert zich dus hoofdzakelijk in het midden en westen van ons land. De concentratie van bedrijven is in Flevoland en Zeeland het laagst. De grootste groei treedt in de periode 2002–2006 in Drenthe (met een derde) en Flevoland (met een kwart) op.

Veel mannen, weinig deeltijders

In 2005 bedroeg het arbeidsvolume bijna 94 duizend arbeidsjaren (voltijd equivalent), een stijging van duizend arbeidsjaren ten opzichte van 2004. Het aantal banen van werkzame personen nam in 2005 met 2 000 toe tot 113 000. Het aantal banen lag daarmee boven het niveau van 2003, maar nog onder het niveau van 2002.

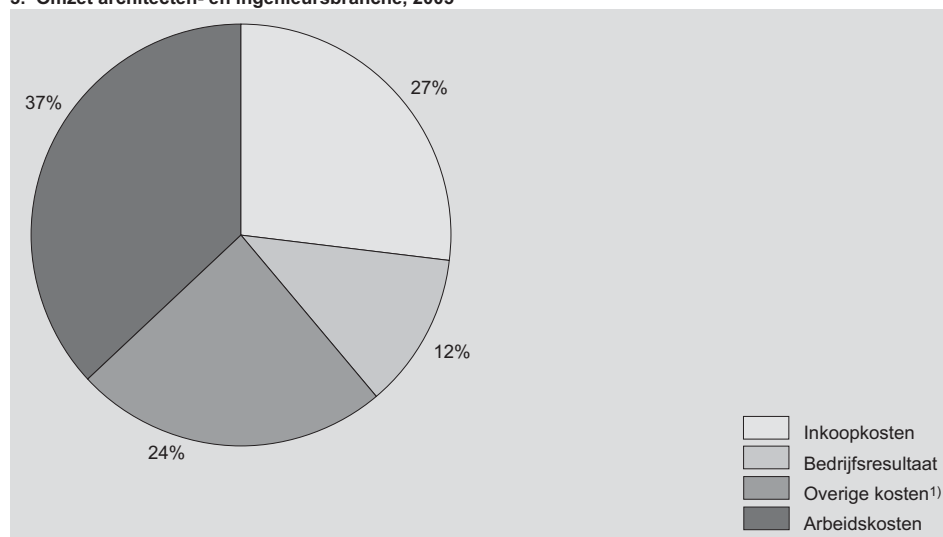
De architecten- en ingenieursbranche kenmerkt zich door haar mannelijk karakter. In de branche wordt gemiddeld bijna 80 procent van de banen door een man ingevuld. In de rest van de zakelijke dienstverlening ligt dit op bijna 60 procent. Alleen in de computerbranche is het aandeel mannen nog iets hoger. Omdat vrouwen over het algemeen meer in deeltijd werken dan mannen, hebben de architecten- en ingenieursbureaus ook relatief weinig deeltijdbanen. Het percentage deeltijders van rond de 28 procent lag veel lager dan gemiddeld in de zakelijke dienstverlening. Alleen de computerbranche had een lager aandeel deeltijders.

Arbeidskosten grootste kostenpost

In 2005 bedroegen de totale bedrijfsopbrengsten van architecten- en ingenieursbureaus 10,9 miljard (waarvan een netto-omzet van 10,7 miljard). Daartegenover stond een bedrag van 9,6 miljard aan kosten. De architecten- en ingenieursbureaus behaalden samen dus een bedrijfsresultaat van 1,3 miljard euro. Arbeidskosten zijn de grootste kostenpost. Deze stegen in de periode 2000–2005 met een miljard naar 4 miljard. Gemiddeld genomen kost een werknemer (naar voltijd equivalenten) ruim 46 duizend per jaar. De arbeidskosten per werknemer liggen daarmee ruim boven het gemiddelde in de zakelijke dienstverlening.

Het aandeel arbeidskosten in de totale bedrijfslasten is toegenomen van 38 naar 42 procent. Het aandeel van de inkoopkosten in de totale lasten is juist gedaald van 35 procent naar 31 procent. De inkoopkosten stegen namelijk met slechts 0,2 miljard naar een totaal van 3 miljard in 2005. Het bedrijfsresultaat is in de periode 2000–2005 gestegen met 0,4 miljard. Het bedrijfsresultaat als percentage van de totale bedrijfsopbrengsten is in deze periode echter gedaald (van 10 procent naar 8,6 procent).

3. Omzet architecten- en ingenieursbranche, 2005



¹⁾ Onder overige kosten vallen ondermeer verkoopkosten, huisvestingskosten, energiekosten en afschrijvingen op vaste activa.

Gehanteerde begrippen en definities

Afschrijvingen op vaste activa

De waardevermindering van duurzame productiemiddelen, zoals machines, gebouwen, vervoermiddelen en software, als gevolg van normale slijtage en voorzienbare economische veroudering. Vaste activa zijn bedrijfsmiddelen die langer dan een jaar meegaan; materiële vaste activa betreffen posten zoals gebouwen, machines, grond, vervoermiddelen en computers. Immateriële vaste activa betreffen posten als software, octrooien, licenties, onderzoek en ontwikkeling. Als waarde van de afschrijvingen geldt het op de jaarrekening vermelde bedrag.

Arbeidsjaar

Een maat voor het arbeidsvolume die wordt berekend door alle banen in een jaar om te rekenen naar voltijdequivalenten. Zie ook arbeidsvolume.

Arbeidskosten

Deze kosten bestaan uit de bruto lonen en salarissen van werknemers, evenals het werkgeversaandeel in sociale verzekeringspremies, pensioenlasten en overige sociale lasten. In de productiestatistieken van het CBS (dit betreft de bedrijfseconomische gegevens in de publicatie, zoals omzet, bedrijfsresultaat en dergelijke) wordt hieronder verstaan: de bruto lonen en bruto salarissen van werknemers en de ten laste van de werkgevers komende sociale premies. Tot arbeidskosten worden de overige personeelskosten niet gerekend. Dit betreft betalingen in verband met uitzendkrachten en ingeleend personeel, opleidingskosten, kosten van werving en selectie van personeel, kosten van kantine, arbodiensten, bedrijfskleding, jubilea en dergelijke. Op de arbeidskosten zijn subsidies niet in mindering gebracht.

Arbeidsvolume

Het arbeidsvolume in arbeidsjaren is het aantal banen in een jaar omgerekend naar voltijdequivalenten. Het voltijdequivalent van een baan van een werknemer wordt bepaald door de overeengekomen jaarlijkse arbeidsduur behorend bij deze baan te delen door de overeengekomen jaarlijkse arbeidsduur behorend bij een voltijdbaan. Het voltijdequivalent van een baan van een zelfstandige wordt bepaald door de gebruikelijke wekelijkse arbeidsduur behorend bij die baan te delen door de gemiddelde arbeidsduur van de banen van zelfstandigen met een wekelijkse arbeidsduur van 37 uur of meer.

Banen

Een door een persoon als werknemer bezette arbeidsplaats. Een werkzame persoon kan meerdere banen naast elkaar hebben. In dat geval wordt van een hoofd- en een bijbaan gesproken. In deze publicatie betreft het in het algemeen de hoofd baan.

Bedrijf

De feitelijke transactor in het productieproces, gekenmerkt door zelfstandigheid ten aanzien van de beslissingen over dat proces en door het aanbieden van zijn producten aan derden. Een bedrijf kan meer dan één vestiging omvatten, maar ook meer dan één juridische eenheid (onder juridische eenheden worden zowel natuurlijke als rechtspersonen verstaan). Dit is het geval wanneer de afzonderlijke vestigingen of juridische eenheden niet zelfstandig opereren. Anderzijds komt het voor dat binnen een juridische eenheid verschillende onderdelen zijn te onderscheiden die wat productie betreft zelfstandig opereren. Deze vormen dan op grond van de definitie evenzoveel bedrijven. Dit laatste doet zich vooral voor bij grotere concerns die uiteenlopende activiteiten ondernemen. Wanneer een aldus gedefinieerde eenheid zich over verschillende landen uitstrekt, wordt het Nederlandse deel als een geheel bedrijf beschouwd.

Bedrijfslasten

Het totaal van de kosten die zijn gemaakt om de bedrijfsopbrengsten te realiseren.

Bedrijfsopbrengsten

De opbrengsten uit de normale bedrijfsuitoefening, in casu de verkopen van goederen en diensten, alsmede de waarde van voorraadmutaties, geactiveerde productie voor het eigen bedrijf, subsidies en schade-uitkeringen.

Bedrijfsresultaat

Het resultaat behaald uit productieactiviteiten, in casu de verkopen van goederen en diensten, alsmede de waarde van voorraadmutaties, geactiveerde productie voor het eigen bedrijf, subsidies en schade-uitkeringen.

Bruto toegevoegde waarde en bruto binnenlands product

De toegevoegde waarde is het inkomen dat in het productieproces wordt gevormd. Het is het inkomen dat beschikbaar is voor de beloning van de betrokken productiefactoren. De bruto toegevoegde waarde tegen basisprijzen per bedrijfsklasse is gelijk aan het verschil tussen de productie (basisprijzen) en het intermediaire verbruik (aankooprijzen). De som van deze bruto toegevoegde waarde per bedrijfsklasse vormt het bruto binnenlandse product (basisprijzen). Bruto wil hier zeggen dat de afschrijvingen niet in mindering zijn gebracht op de toegevoegde waarde. Economische groei is de procentuele volumegroei van het bruto binnenlandse product.

Conjunctuur

De op- en neergaande beweging van de economie binnen een periode van vijf tot tien jaar.

Inkoopwaarde omzet

Kosten van grond- en hulpstoffen, verpakkingsmiddelen, handelsgoederen, loondiensten en uitbestede werkzaamheden, voor zover verbruikt bij de productie van de in het verslagjaar verkochte goederen en diensten. De kosten van de niet verkochte productie zijn niet in deze post begrepen en de kosten van de uit voorraad afkomstige omzet wel.

Omzet, netto

Opbrengst (exclusief BTW) uit verkoop van goederen en diensten aan derden, na aftrek van kortingen, bonussen, statiegeld en doorberekende vrachtkosten. Derden zijn particulieren, danwel bedrijven buiten het (Nederlandse deel van het) eigen concernverband.

Vestiging

Elke afzonderlijk gelegen ruimte, terrein of complex van ruimten of terreinen, benut door een onderneming voor de uitoefening van de activiteiten. Iedere onderneming bestaat uit tenminste één vestiging.

Volumemutatie (-ontwikkeling, -groei)

Het gewogen gemiddelde van de veranderingen in de hoeveelheid en de kwaliteit van de onderdelen van een bepaalde goederen- of dienstentransactie of de toegevoegde waarde.

Werknemer

Persoon die bij een bedrijf of instelling op de loonlijst staat. Hiertoe kunnen ook de directeuren-grootaandeelhouders en hun familieleden behoren. Meewerkende eigenaren en gezinsleden die niet op de loonlijst staan, tellen niet mee.

Werkzame personen

Werkzame personen zijn alle personen die een baan hebben bij een in Nederland gevestigd bedrijf of bij een particulier huishouden.

Zakelijke dienstverlening

Onder de in deze branchebeschrijving beschreven zakelijke dienstverlening vallen de volgende branches: computerservice en informatietechnologie, rechtskundige dienstverlening, accountants, economische adviesverlening, architecten- en ingenieursbureaus, keuring en controle, reclamebureaus, uitzend- en uitleenbedrijven, arbeidsbemiddeling, beveiliging en opsporing, reiniging gebouwen en transportmiddelen, zakelijke dienstverlening niet elders genoemd.

Zelfstandigen

Het CBS hanteert hiervoor verschillende definities. In beide definities worden ook de meewerkende gezinsleden tot de zelfstandigen gerekend. Mensen die geen loon of salaris ontvangen, maar voor eigen rekening of risico een beroep of een bedrijf uitoefenen, of meewerken in het bedrijf van een gezinslid. Deze definitie wordt gebruikt bij Arbeidsrekeningen. Mensen die werkzaam zijn in eigen bedrijf of praktijk of in het bedrijf of de praktijk van hun partner of ouders. Deze definitie wordt gebruikt bij de Enquête Beroepsbevolking.

Staat 2
Omzetontwikkeling Architecten en ingenieurs, 1e kwartaal 2005– 4de kwartaal 2006

	2000=100
2005, 1e kwartaal	103
2005, 2e kwartaal	111
2005, 3e kwartaal	116
2005, 4e kwartaal	126
2006, 1e kwartaal	114
2006, 2e kwartaal	125
2006, 3e kwartaal	121
2006, 4e kwartaal	136

Bron: CBS.

Staat 3
Bedrijfsopbrengsten,-lasten en- resultaat Architecten en ingenieurs, 2002-2005

	2002	2003	2004	2005
	<i>mln euro</i>			
Bedrijfsopbrengsten	10 173	9 907	10 211	10 900
	%			
w.v. omzet	97,9	98,5	98,0	98,4
	<i>mln euro</i>			
Bedrijfslasten	9 365	9 085	9 179	9 631
	%			
<i>Inkoopwaarde omzet</i>	33,3	.	30,0	31,0
<i>Arbeidskosten</i>	38,6	41,4	41,6	41,6
<i>Afschrijvingen vaste activa</i>	3,2	.	3,0	2,8
<i>Overige bedrijfslasten</i>	24,9	.	25,4	24,6
	<i>mln euro</i>			
Bedrijfsresultaat	808	821	1 032	1 269
	%			
<i>Aandeel bedrijfsopbrengsten</i>	7,9	8,3	10,1	11,6

Bron: CBS.