

# Persbericht

PB08-064  
18 september 2008  
9.30 uur

## Werkloosheid onder de 300 duizend

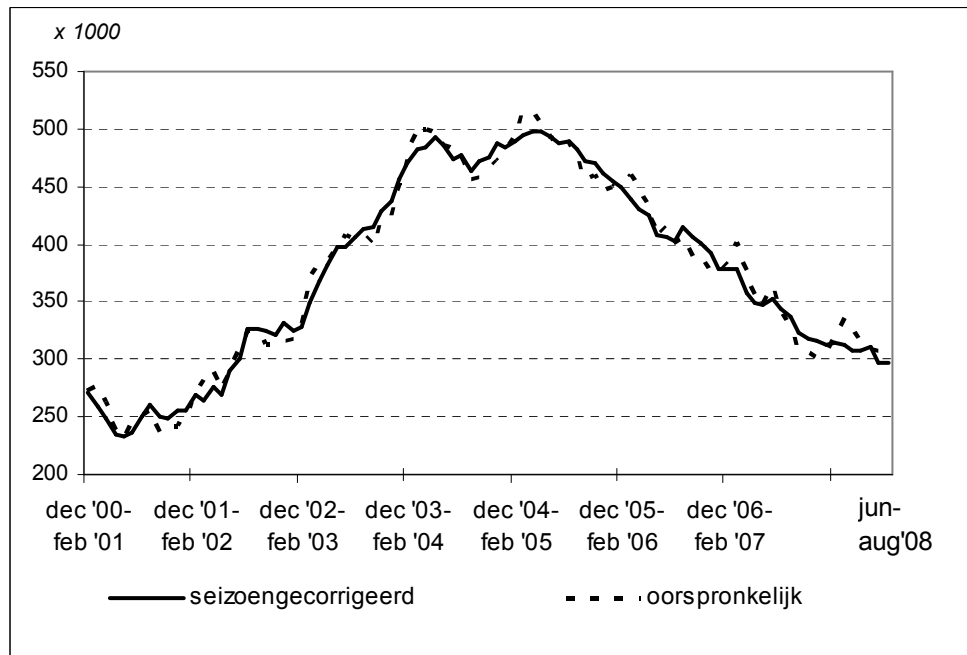
- Afname afgelopen halfjaar 3 duizend per maand
- Grootste afname onder vrouwen

In de periode juni-augustus 2008 waren gemiddeld 294 duizend personen werkloos. Dit komt overeen met 3,8 procent van de beroepsbevolking. Een jaar eerder was dit nog 4,4 procent. Het is voor het eerst sinds 2002 dat er minder dan 300 duizend mensen werkloos zijn. In het afgelopen halfjaar nam de werkloosheid met 3 duizend per maand af. Dit blijkt uit de nieuwste cijfers van het CBS.

De voor seizoen gecorrigeerde werkloosheid kwam in de periode juni-augustus 2008 uit op 298 duizend personen. Dit is gelijk aan het aantal in de voorgaande driemaandsperiode. Vanwege het steekproefkarakter van de cijfers is het beter om de ontwikkeling over een wat langere periode te bekijken. In het afgelopen halfjaar nam de werkloosheid af met gemiddeld ongeveer 3 duizend per maand. Dit is minder snel dan de afname in 2006 en 2007, toen de werkloosheid nog met gemiddeld 6 duizend per maand daalde.

In een jaar tijd daalde het aantal werklozen met 48 duizend personen. Meer dan tweederde van de afname kwam voor rekening van de vrouwen. In de periode juni-augustus 2008 was 4,6 procent van de vrouwelijke beroepsbevolking werkloos, tegenover 3,1 procent bij de mannen.

**Grafiek 1: Werkloze beroepsbevolking (3-maandsgemiddelden)**



Bron: CBS

---

## ***Technische toelichting***

De *werkloze beroepsbevolking* volgens de officiële definitie bestaat uit alle personen van 15-64 jaar zonder werk (of met werk voor minder dan twaalf uur per week), die actief op zoek zijn naar betaald werk voor twaalf uur of meer per week en daarvoor beschikbaar zijn.

De cijfers over de werkloze beroepsbevolking zijn voornamelijk gebaseerd op de Enquête Beroepsbevolking, een steekproefonderzoek dat maandelijks onder dertigduizend mensen in Nederland wordt gehouden. De uitkomsten van dit onderzoek kennen een onnauwkeurigheidsmarge. Voor het beoordelen van de ontwikkeling van de werkloosheid is het daarom beter de uitkomsten over een wat langere periode te bekijken, zoals bijvoorbeeld de ontwikkeling in het afgelopen halfjaar of de ontwikkeling ten opzichte van dezelfde periode een jaar eerder. Daarbij moet rekening worden gehouden dat ook die cijfers een onnauwkeurigheidsmarge kennen.

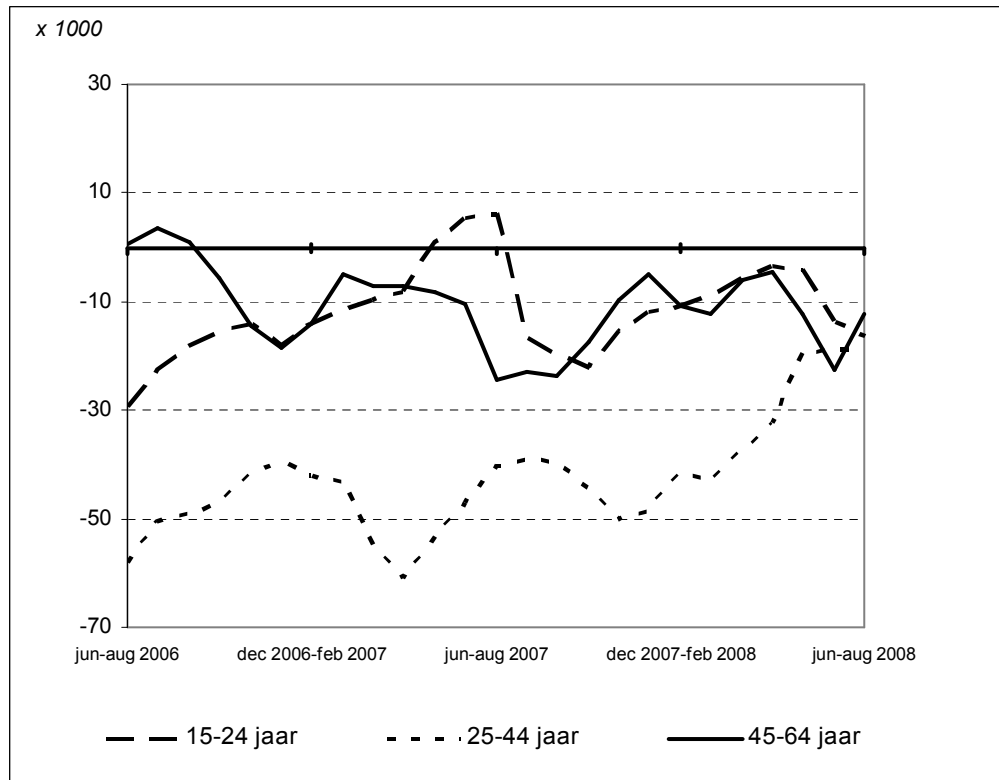
Het seizoen is van invloed op het niveau van de werkloosheid. Om de seizoensinvloeden te neutraliseren worden ook de voor seizoeninvloeden geschoonde werkloosheidscijfers gepubliceerd. De seizoengecorrigeerde reeks wordt iedere maand met het beschikbaar komen van nieuwe cijfers opnieuw vastgesteld. Hierdoor kunnen eerder gepubliceerde cijfers zijn bijgesteld. Op de website van het CBS ([www.cbs.nl](http://www.cbs.nl)) staat een korte toelichting op de seizoencorrectie.

De maandelijkse werkloosheidscijfers kunnen worden aangepast op basis van het beschikbaar komen van nieuw of geactualiseerd bronmateriaal en in het kader van de aansluiting op de Nationale rekeningen.

### ***Meer informatie***

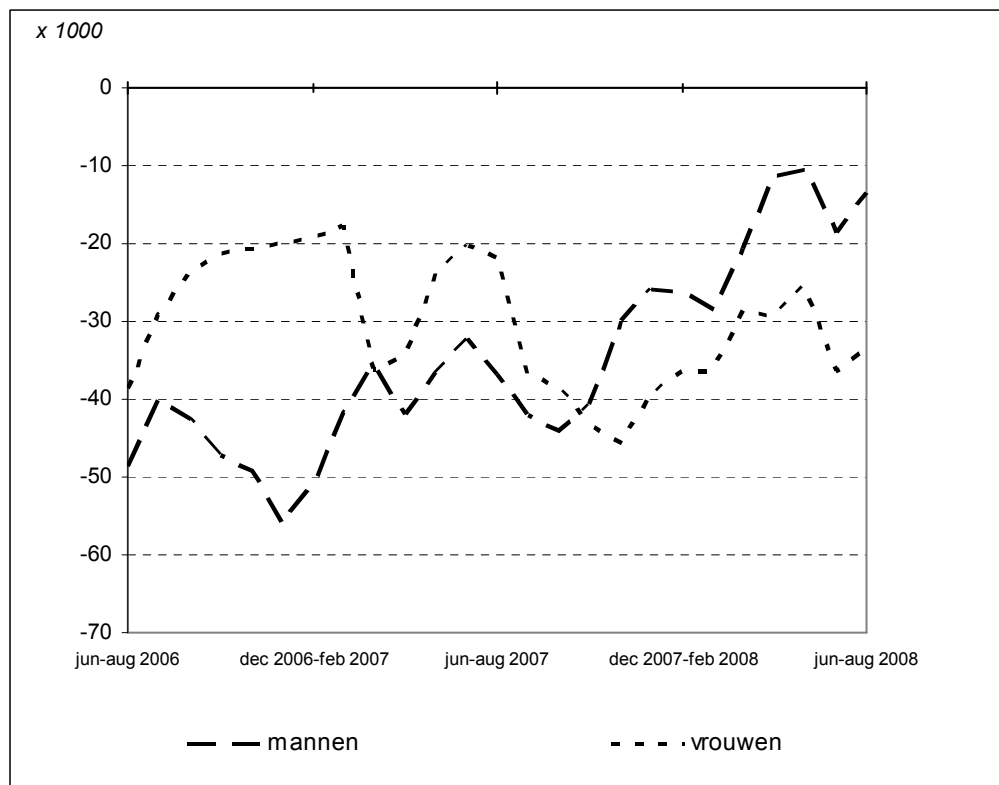
Het Centrum voor werk en inkomen (CWI) publiceert cijfers over de niet-werkende werkzoekenden op de CWI- website. Niet-werkende werkzoekenden en de werkloze beroepsbevolking verschillen sterk van samenstelling, waardoor ze niet zonder meer met elkaar kunnen worden vergeleken. Enerzijds staan niet alle werklozen ingeschreven bij het CWI. Dit betreft vooral personen zonder recht op een uitkering zoals jongeren en herintreders. Anderzijds staan er personen ingeschreven bij het CWI die niet tot de werkloze beroepsbevolking horen. Dit betreft vooral personen die niet direct beschikbaar zijn, of niet actief zoeken, of werk zoeken voor minder dan twaalf uur per week. Meer informatie over beide begrippen staat in een gezamenlijk artikel van het CBS en het CWI dat u kunt vinden op de website van het CBS ([www.cbs.nl](http://www.cbs.nl)).

**Grafiek 2: Werkloze beroepsbevolking naar leeftijd: mutaties t.o.v. dezelfde periode een jaar eerder (3-jaarsgemiddelden)**



**Bron: CBS**

**Grafiek 3: Werkloze beroepsbevolking naar geslacht: mutaties t.o.v. dezelfde periode een jaar eerder (3-maandsgemiddelden)**



**Bron: CBS**

**Tabel 1. Werkloze beroepsbevolking**

	Niet sezoengecorrigeerd			Sezoengecorrigeerd <sup>1)</sup>
	% van de beroepsbevolking	totaal	jaar-mutatie	totaal
<i>3-maandsgemiddelden</i>	<i>%</i>	<i>x 1000</i>		
<b>2008</b>				
juni-aug.	3,8	294	-48	298
mei-juli	4,0	308	-55	298
april-juni	4,0	310	-36	311
maart-mei	4,1	313	-41	308
febr.-april	4,2	326	-49	308
jan.-maart	4,4	336	-65	313
dec.-feb.	4,2	321	-63	315
<b>2007</b>				
nov.-jan.	4,0	308	-66	313
okt.-dec.	4,0	301	-76	316
sept.-nov.	4,0	306	-84	318
aug.-okt.	4,0	307	-83	324
juli-sept.	4,3	328	-79	336
juni-aug.	4,4	342	-59	344
mei-juli	4,7	363	-53	353
april-juni	4,6	346	-61	346
maart-mei	4,7	354	-77	348
febr.-april	5,0	375	-72	358
jan.-maart	5,3	401	-59	379
dec.-febr.	5,1	384	-70	378
<b>2006</b>				
nov.-jan.	5,0	374	-76	379
okt.-dec.	5,0	377	-70	392
sept.-nov.	5,2	390	-69	402
aug.-okt.	5,2	390	-66	406
juli-sept.	5,4	407	-69	414
juni-aug.	5,3	400	-88	402
<i>Jaargemiddelden</i>				
2007	4,5	344	-69	
2006	5,5	413	-70	
2005	6,5	483	4	
2004	6,5	479	80	

**Bron: CBS**

<sup>1)</sup> De sezoengecorrigeerde reeks wordt maandelijks met het beschikbaar komen van nieuwe werkloosheidscijfers geactualiseerd.

**Tabel 2. Werkloze beroepsbevolking naar geslacht en leeftijd (3-maandsgemiddelden)**

		15-24	25-44	45-64	totaal
		jaar	jaar	jaar	
x 1 000					
Mannen					
2008	juni-aug.	42	46	50	138
2007	juni-aug.	50	47	54	151
2006	juni-aug.	46	72	70	188
2005	juni-aug.	63	101	73	237
Vrouwen					
2008	juni-aug.	48	61	48	157
2007	juni-aug.	56	78	56	190
2006	juni-aug.	55	93	64	212
2005	juni-aug.	67	123	60	251
Totaal					
2008	juni-aug.	90	107	98	294
2007	juni-aug.	106	125	110	342
2006	juni-aug.	100	166	134	400
2005	juni-aug.	130	224	134	488

**Bron: CBS**

**Tabel 3. Werkloze beroepsbevolking naar geslacht en leeftijd (3-maandsgemiddelden)**

		15-24	25-44	45-64	totaal
		jaar	jaar	jaar	
% van de beroepsbevolking					
Mannen					
2008	juni-aug.	8,0	2,1	2,9	3,1
2007	juni-aug.	9,8	2,2	3,2	3,5
2006	juni-aug.	9,3	3,3	4,3	4,4
2005	juni-aug.	13,1	4,5	4,6	5,5
Vrouwen					
2008	juni-aug.	10,6	3,5	4,0	4,6
2007	juni-aug.	12,2	4,4	4,9	5,6
2006	juni-aug.	12,7	5,3	6,1	6,6
2005	juni-aug.	15,7	7,1	6,2	8,0
Totaal					
2008	juni-aug.	9,2	2,7	3,4	3,8
2007	juni-aug.	10,9	3,2	3,9	4,4
2006	juni-aug.	10,9	4,2	5,0	5,3
2005	juni-aug.	14,3	5,6	5,2	6,5

**Bron: CBS**