

Cao-lonen 2007, de definitieve gegevens

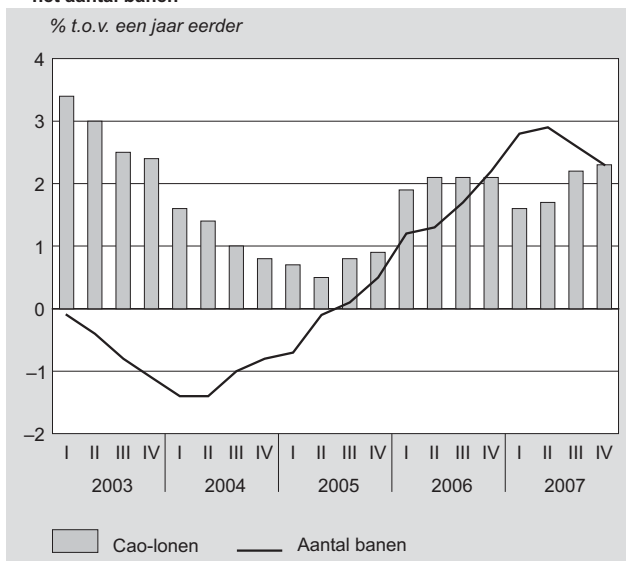
Monique Hartog

In 2007 zijn de cao-lonen inclusief bijzondere beloningen met 2,1 procent gestegen. Dit is bijna gelijk aan de stijging in 2006. In beide jaren stegen de lonen het meest bij de cao-sector overheid. De horeca is de bedrijfstak waarin de lonen zowel in 2006 als in 2007 het minst toenamen. De loonkostenstijging liep in 2007 in de pas met de cao-loonstijging, terwijl de loonkostenstijging in 2006 onder de cao-loonstijging lag. In beide jaren stegen de cao-lonen meer dan de inflatie. In 2006 was dit verschil zelfs relatief hoog. Dit zijn uitkomsten van de statistiek Indexcijfers van cao-lonen (2000=100), waarvan de gegevens over 2007 definitief zijn vastgesteld.

1. Loonstijging in 2007 even hoog als in 2006

De cao-lonen inclusief bijzondere beloningen stegen in 2007 met 2,1 procent ten opzichte van een jaar eerder. Dit is nagenoeg gelijk aan de toename in 2006 (2,0 procent). Als naar de kwartalen binnen de jaren wordt gekeken, blijken deze jaren toch van elkaar te verschillen. In 2006 stegen de cao-lonen in elk afzonderlijk kwartaal gemiddeld met ongeveer 2 procent. Maar in 2007 kenden de eerste twee kwartalen een fors afwijkende loonontwikkeling in vergelijking met de laatste twee kwartalen. In de eerste twee kwartalen van 2007 stegen de lonen met 1,7 procent. Medio 2007 vond er een omslag plaats. In de laatste twee kwartalen kwamen de lonen 2,3 procent hoger uit ten opzichte van een jaar eerder.

1. Relatie tussen de cao-loonontwikkeling en de ontwikkeling van het aantal banen



Wanneer naar een langere periode wordt gekeken, valt op dat hoewel de cao-loonstijgingen in 2006 en 2007 drie keer zo hoog waren als in 2005, toen het laagste punt bereikt werd, deze toch niet bijzonder groot waren. Zo stegen de lonen in de periode 1998 tot 2003 elk jaar met meer dan 3 procent.

Wel lag in 2006 de loonstijging boven de opgaande lijn van de looncurve. De invoering van de werkgeversbijdrage aan de levensloopregeling en de ziektekosten leverde een grote bijdrage aan deze stijging. In 2007 speelde dit niet, wat een drukkend effect op de loonstijging had.

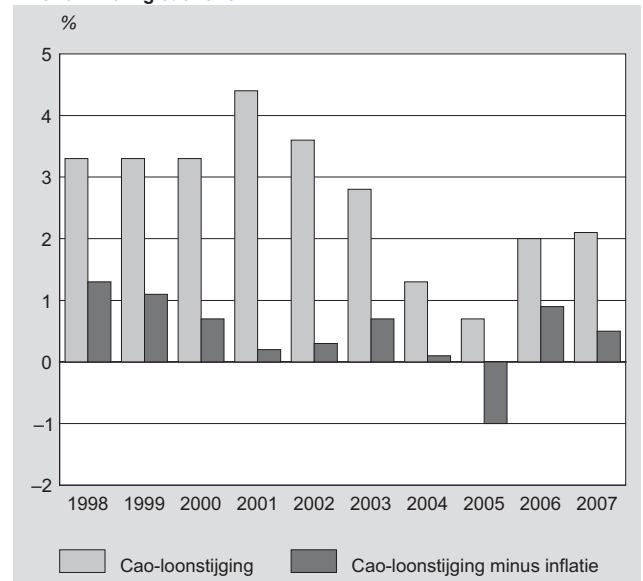
Een economische verklaring voor de ontwikkeling van de cao-lonen is de situatie op de arbeidsmarkt: die is in de afgelopen jaren snel krappere geworden. De krapte op de arbeidsmarkt blijkt ook uit de werkloosheidsdaling, het hoge aantal vacatures en de groei van het aantal banen.

2. Lonen harder gestegen dan inflatie

In 2007 zijn de cao-lonen met 0,5 procent meer gestegen dan de inflatie, die in 2007 uitkwam op 1,6 procent. In 2006 was het verschil met 0,9 procent zelfs relatief hoog. De inflatie was in dat jaar met 1,1 procent dan ook erg laag en bovendien was de cao-loonontwikkeling in 2006 juist extra hoog door de ontwikkelingen rond de levensloopregeling en zorgverzekeringswet.

Wanneer de cao-lonen hoger uitkomen dan de inflatie, hoeft dit niet per se te betekenen dat werknemers er in koopkracht op vooruit gaan. Het nettoloon is immers ook afhankelijk van de veranderingen in de premies die werknemers betalen voor pensioen, sociale verzekeringen (inclusief zorg) en de loonheffing.

2. Ontwikkeling cao-lonen



In 2005 was de cao-loonstijging fors lager dan de inflatie. Dit was overigens het enige jaar in de periode sinds 1997 waarin dit het geval was.

3. Grootste loonstijging bij de sector overheid

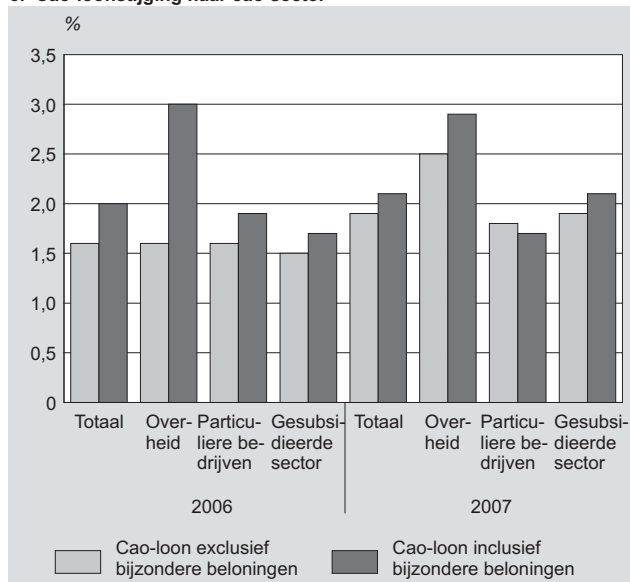
In 2007 was de overheid de cao-sector met de grootste loonstijging: 2,5 procent exclusief bijzondere beloningen. Dit terwijl de overheid in 2005 nog de sector was met de kleinste cao-loonstijging. De hoge loonstijging in 2007 kwam vooral doordat in één grote cao de tegemoetkoming in de ziektekosten is overgeheveld naar de reguliere maandelijks loonbetalingen.

Ook inclusief de bijzondere beloningen stegen de cao-lonen het meest in de cao-sector overheid, namelijk met 2,9 procent. Dit kwam doordat in een aantal overheids-cao's afspraken zijn gemaakt over het verhogen van de eindejaarsuitkeringen. Deze uitkeringen worden in een beperkte periode geleidelijk verhoogd, zodat uiteindelijk sprake is van een volledige dertiende maand.

In de gesubsidieerde sector en de particuliere bedrijven stegen de cao-lonen met respectievelijk 2,1 en 1,7 procent.

De sector overheid kende ook in 2006 de grootste cao-loonstijging inclusief bijzondere beloningen. Dit had vooral te maken met de relatief hoge bijzondere beloningen in verband met de werkgeversbijdrage aan de levensloopregeling en de ziektekosten.

3. Cao-loonstijging naar cao-sector



Ook bij de particuliere bedrijven en de gesubsidieerde sector had de ontwikkeling van de bijzondere beloningen in 2006 een positief effect op de hoogte van de lonen. Zonder de bijzondere beloningen was de cao-loonstijging in 2006 voor alle drie de sectoren vrijwel gelijk.

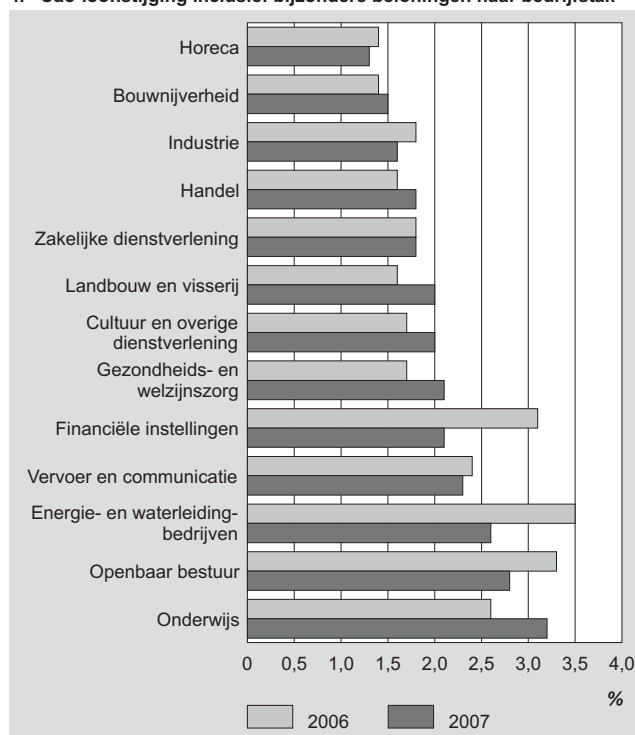
4. Cao-lonen in bedrijfstak horeca het minst gestegen

Het onderwijs was in 2007 de bedrijfstak waarin de cao-lonen het sterkst toenamen, namelijk met 3,2 procent. Daarnaast waren ook de loonstijgingen in het openbaar bestuur (2,8 procent) en de energie- en waterleidingbedrijven (2,6 procent) groot.

Ongeveer een derde van de cao-loonstijging bij het onderwijs kwam voor rekening van de bijzondere beloningen. De toename van deze beloningen werd voornamelijk veroorzaakt door een verhoging van de eindejaarsuitkeringen. In 2006 kwam zelfs de helft van de cao-loonstijging in deze bedrijfstakken voor rekening van de bijzondere beloningen. Deze bestonden vooral uit de werkgeversbijdragen voor de levensloopregeling en de ziektekosten.

Met 1,3 procent stegen in 2007 de cao-lonen in de horeca het minst. Ook in 2006 kende deze bedrijfstak de laagste stijging (1,4 procent).

4. Cao-loonstijging inclusief bijzondere beloningen naar bedrijfstak



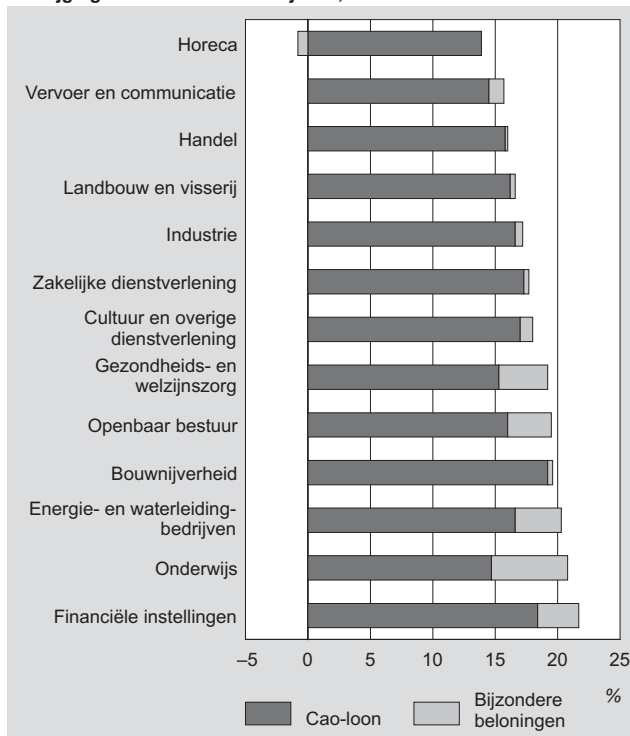
5. Afwijkende loonontwikkeling horeca en financiële instellingen in 2000–2007

Als naar de ontwikkeling van de cao-lonen per bedrijfstak over een langere periode wordt gekeken, dan is het effect van incidentele factoren minder groot. Ook wordt dan beter zichtbaar welke bedrijfstakken grote en minder grote cao-loonstijgingen kennen. Van 2000 tot en met 2007 stegen de cao-lonen in totaal met 18,1 procent.

De afwijking ten opzichte van dit gemiddelde is voor de meeste bedrijfstakken niet meer dan 2,7 procentpunten.

Alleen de bedrijfstakken horeca en financiële instellingen laten grotere afwijkingen zien. Met 13,1 procent was de totale loonstijging in de horeca het laagst, terwijl deze bij de financiële instellingen met 21,7 procent het hoogst was.

5. Stijging cao-lonen naar bedrijfstak, 2000–2007



6. Contractuele arbeidsduur ongewijzigd

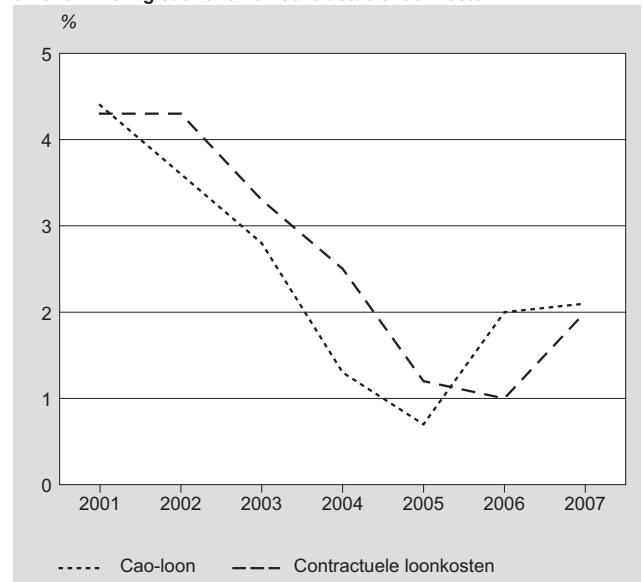
Net zoals in de voorgaande jaren, is de jaarlijkse arbeidsduur van voltijdwerkers die in de cao's is overeengekomen, in 2007 nagenoeg ongewijzigd gebleven. Al sinds 1999 is hierdoor de stijging van de cao-lonen per uur vrijwel gelijk aan de stijging van de cao-lonen per maand.

7. Loonkostenstijging in de pas met cao-loonstijging

Naast het cao-loon zijn er nog andere loonkosten voor de werkgevers. De contractuele loonkosten omvatten zowel het cao-loon inclusief bijzondere beloningen als de wettelijke en contractuele werkgeverspremies voor pensioen, vut, werkloosheid, ziektekosten, arbeidsongeschiktheid en sociale fondsen.

In 2007 zijn de contractuele loonkosten met 2,0 procent gestegen. Hiermee is de loonkostenstijging vrijwel gelijk aan de cao-loonstijging. Dit komt doordat het totaal van de werkgeverspremies nagenoeg gelijk is gebleven. Als de ontwikkeling van de contractuele loonkosten over een periode van de laatste zeven jaar bekeken wordt, dan blijkt dat vanaf 2002 tot 2006 de loonkosten meer zijn gestegen dan de cao-lonen. Maar in 2006 lag de loonkostenstijging onder de loonstijging. Deze omslag werd vooral veroorzaakt door de lagere werkgeverspremies voor arbeidsongeschiktheid en (pre)pensioen.

6. Ontwikkeling cao-lonen en contractuele loonkosten

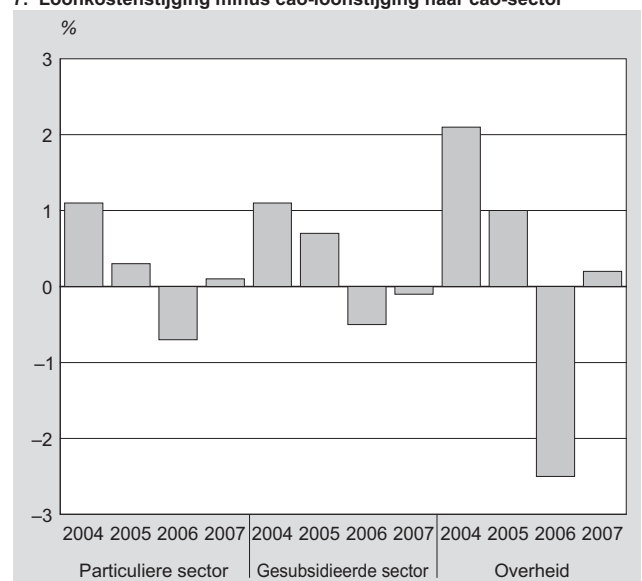


8. Grootste toename loonkosten bij sector overheid

In 2007 zijn de contractuele loonkosten met 3,1 procent het meest gestegen bij de sector overheid. Bij de sector particulieren bedrijven namen de loonkosten met 1,8 procent het minst toe.

Het verschil tussen de stijging van de contractuele loonkosten en de stijging van de cao-lonen was in 2007 voor elk van de drie sectoren marginaal. In 2006 waren de verschillen aanzienlijk groter. Vooral bij de sector overheid kwam dit naar voren. Door de relatief forse daling van de (pre)pensioenpremie was in dat jaar de ontwikkeling van de loonkosten bij deze sector flink lager dan de toename van de cao-lonen.

7. Loonkostenstijging minus cao-loonstijging naar cao-sector



Recente gegevens

Actuele en meer gedetailleerde uitkomsten over cao-lonen, de contractuele arbeidsduur en de contractuele loonkosten zijn beschikbaar in StatLine, de elektronische databank van het CBS; www.cbs.nl, in de publicatie Cao-lonen; indexcijfers (2000=100).

Begrippen

Bijzondere beloningen

Bijzondere beloningen zijn alle bindend voorgeschreven bijzondere (niet maandelijke) beloningen, zoals de vakantietoelage of de eindejaarsuitkering. Bijzondere beloningen die afhankelijk zijn van winst of het behalen van bepaalde doelstellingen, zijn buiten beschouwing gelaten.

In januari 2006 is de levensloopregeling ingevoerd. In een aantal cao's zijn afspraken gemaakt over werkgeversbijdragen aan deze regeling. Deze bijdragen tellen mee als bijzondere beloningen. De werkgeversbijdrage voor de levensloopregeling wordt ook betaald aan werknemers die niet meedoen aan de levensloopregeling.

Daarnaast is in januari 2006 de Zorgverzekeringswet van kracht geworden. De verplichte inkomensafhankelijke bijdrage Zorgverzekeringswet telt niet mee in het cao-loon, wel in de contractuele loonkosten. Extra bijzondere beloningen, ter compensatie van de overgang op de nieuwe zorgverzekering tellen mee als bijzondere beloningen.

Cao-lonen

Met de indexcijfers van cao-lonen wordt de ontwikkeling van de brutolonen weergegeven waarop werknemers bij een normale voltijdarbeidsduur onvoorwaardelijk recht hebben. Deze cijfers hebben betrekking op de loon- en arbeidsduurgegevens zoals die staan vermeld in collectieve arbeidsovereenkomsten (cao's). Er worden dus geen gerealiseerde bedragen waargenomen; alleen afspraken over de schaal-lonen en bindend voorgeschreven toeslagen komen in de ontwikkeling van het cao-loon tot uitdrukking. Hierbij wordt een onderscheid gemaakt naar cao-lonen inclusief bijzondere beloningen en cao-lonen exclusief bijzondere beloningen, en tussen cao-lonen per uur en cao-lonen per maand. Wijzigingen in het cao-loon komen tot uiting in zowel de lonen per maand als in de lonen per uur. Wijzigingen in de overeengekomen jaarlijkse arbeidsduur zijn alleen van invloed op de cao-lonen per uur.

Het cao-loon omvat de volgende elementen:

- het brutoloon voor normale arbeidstijd van voltijdwerknemers
- alle bindend voorgeschreven, regelmatig betaalde toeslagen.

Uitgesloten zijn toeslagen die in de cao's voorwaardelijk zijn gesteld, zoals een leeftijdstoelage of een toeslag voor ploegendienst, en individuele loonstijgingen.

De brutering van de overhevelingstoelage (vanaf januari 2001) is zodanig in de indexcijfers verwerkt, dat de brutering niet leidt tot loonmutaties, voorzover niet van de wettelijke bruteringsregeling (verhoging van het loon met 1,9 procent met een maximum van 791,85 euro per jaar) is afgeweken.

Contractuele arbeidsduur

De contractuele arbeidsduur is de in de cao's overeengekomen jaarlijkse arbeidsduur van voltijdwerknemers.

Contractuele loonkosten

De contractuele loonkosten omvatten naast het cao-loon inclusief bijzondere beloningen de wettelijke en contractuele werkgeverspremies voor pensioen, vut, werkloosheid, ziektekosten, arbeidsongeschiktheid en sociale fondsen.

Gesubsidieerde sector

De privaatrechtelijke bedrijven die door subsidie of via wettelijk vastgestelde bijdragen worden gefinancierd, voorzover zij niet tot de overheid behoren. Het gaat hierbij onder meer om het grootste deel van de gezondheids- en welzijnszorg, de uitvoeringsorganen voor de sociale verzekeringen en de sociale werkplaatsen.

Inflatie

De inflatie- of consumentenprijsindex van het CBS geeft de gemiddelde prijsverandering weer van goederen en diensten die huishoudens aanschaffen. De uitkomsten hebben betrekking op alle huishoudens.

Jaarmutatie

Procentuele mutatie ten opzichte van dezelfde periode een jaar eerder.

Overheid

De cao-sector overheid omvat alle publiekrechtelijke bedrijven, zoals rijksoverheid, provincies, gemeenten, waterschappen en het openbaar onderwijs. Daarnaast behoren de politie, het regulier bijzonder onderwijs en de academische ziekenhuizen tot de overheid.

Particuliere bedrijven

De privaatrechtelijke bedrijven die niet tot de gesubsidieerde sector of de overheid gerekend worden.

Sbi

Voor de indeling van bedrijven naar economische activiteit wordt de Standaard bedrijfsindeling (SBI'93) gebruikt. Dit is een CBS-indeling waarbij de economische activiteit van een bedrijf of instelling gekenmerkt wordt door het voortgebrachte product, de in het productieproces gebruikte grondstoffen en hulpdiensten, en de aard van het produc-

tieproces. De SBI heeft een hiërarchische opbouw. Het hoogste niveau is een indeling in vier bedrijfssectoren. Deze bedrijfssectoren zijn onderverdeeld in zestien bedrijfstakken, die op hun beurt weer gesplitst zijn in bedrijfsklassen en bedrijfsgroepen. De cijfercodes die voor de indeling worden gebruikt vormen niet altijd een aaneensluitende reeks.

Tabel 1
Ontwikkeling cao-lonen en contractuele arbeidsduur

	Sbi-code	Cao-lonen per maand inclusief bijzondere beloningen				Cao-lonen per uur inclusief bijzondere beloningen				Contractuele jaarlijkse arbeidsduur			
		2004	2005	2006	2007	2004	2005	2006	2007	2004	2005	2006	2007
		%											
Totaal	01-93	1,2	0,8	2,1	2,0	1,3	0,7	2,0	2,1	0,0	0,0	0,1	0,0
<i>Cao-sector</i>													
Particuliere bedrijven		1,5	0,8	1,9	1,8	1,5	0,7	1,9	1,7	0,0	0,0	0,1	0,0
Gesubsidieerde sector		0,6	0,8	1,7	2,1	0,5	0,9	1,7	2,1	0,1	0,0	-0,1	0,0
Overheid		0,4	0,4	3,0	2,9	0,4	0,4	3,0	2,9	0,0	0,0	0,0	0,0
<i>Bedrijfstak</i>													
Landbouw en visserij	01-05	1,3	0,3	1,6	2,0	1,4	0,3	1,6	2,0	0,0	0,0	0,0	0,0
Industrie	15-37	1,6	0,9	1,9	1,6	1,5	0,9	1,8	1,6	0,0	0,0	0,1	0,0
Energie- en waterleidingbedrijven	40-41	1,1	0,8	3,5	2,6	1,1	0,8	3,5	2,6	0,0	0,0	0,0	0,0
Bouwnijverheid	45	2,2	1,3	2,1	1,5	2,2	1,3	1,4	1,5	0,0	0,0	0,6	0,0
Handel	50-52	1,6	0,4	1,7	1,8	1,6	0,4	1,6	1,8	0,0	0,0	0,0	0,2
Horeca	55	0,2	0,0	1,5	1,2	0,2	0,0	1,4	1,3	0,0	0,0	0,0	0,0
Vervoer en communicatie	60-64	1,1	0,5	2,3	2,4	1,2	0,5	2,4	2,3	0,0	0,0	0,0	0,1
Financiële instellingen	65-67	1,9	0,8	3,1	2,1	1,9	0,9	3,1	2,1	0,0	0,0	0,0	0,0
Zakelijke dienstverlening	70-74	1,3	1,0	1,8	1,7	1,3	1,0	1,8	1,8	0,0	0,0	0,1	-0,1
Openbaar bestuur	75	0,4	0,5	3,2	2,8	0,4	0,4	3,3	2,8	0,0	0,0	0,0	0,0
Onderwijs	80	0,5	0,4	2,6	3,2	0,5	0,4	2,6	3,2	0,0	0,0	0,0	0,0
Gezondheids- en welzijnszorg	85	0,3	0,8	1,7	2,1	0,4	0,7	1,7	2,1	-0,1	0,0	0,0	0,0
Cultuur en overige dienstverlening	90-93	1,3	0,9	1,8	1,9	1,4	0,9	1,7	2,0	-0,1	0,0	0,0	0,0

Tabel 2
Ontwikkeling contractuele loonkosten

	Sbi-code	Contractuele loonkosten per maand				Contractuele loonkosten per uur			
		2004	2005	2006	2007	2004	2005	2006	2007
		%							
Totaal	01-93	2,4	1,2	1,1	2,0	2,5	1,2	1,0	2,0
<i>Cao-sector</i>									
Particuliere bedrijven		2,5	1,1	1,2	1,8	2,6	1,0	1,2	1,8
Gesubsidieerde sector		1,7	1,6	1,2	2,0	1,6	1,6	1,2	2,0
Overheid		2,4	1,5	0,5	3,0	2,5	1,4	0,5	3,1
<i>Bedrijfstak</i>									
Landbouw en visserij	01-05	1,4	0,2	1,4	1,8	1,4	0,2	1,4	1,8
Industrie	15-37	2,6	1,3	1,3	1,9	2,5	1,4	1,1	1,9
Energie- en waterleidingbedrijven	40-41	3,0	2,3	0,7	2,5	3,0	2,3	0,7	2,5
Bouwnijverheid	45	3,2	1,2	1,5	1,3	3,2	1,2	0,9	1,3
Handel	50-52	2,4	0,8	0,5	1,7	2,3	0,8	0,5	1,5
Horeca	55	0,5	0,4	0,3	0,7	0,5	0,4	0,3	0,6
Vervoer en communicatie	60-64	2,5	1,2	2,5	2,8	2,5	1,2	2,5	2,7
Financiële instellingen	65-67	2,3	0,7	2,2	2,1	2,2	0,7	2,2	2,2
Zakelijke dienstverlening	70-74	2,8	1,2	0,9	1,7	2,8	1,2	0,9	1,8
Openbaar bestuur	75	2,4	1,5	1,2	2,9	2,4	1,5	1,2	2,8
Onderwijs	80	2,8	1,4	-0,3	3,3	2,8	1,4	-0,3	3,4
Gezondheids- en welzijnszorg	85	1,4	1,6	1,0	2,1	1,5	1,5	1,0	2,2
Cultuur en overige dienstverlening	90-93	2,7	1,3	1,0	1,9	2,8	1,3	0,9	1,9

Tabel 3
Indexcijfers van cao-lonen; definitieve gegevens, 2007

	Sbi-code	Jan.	Febr.	Maart	April	Mei	Juni	Juli	Aug.	Sept.	Okt.	Nov.	Dec.	Jaar
Cao-lonen per maand inclusief bijzondere beloningen		<i>2000=100</i>												
Totaal	01-93	117,1	117,2	117,2	117,5	117,6	117,9	118,5	118,8	118,8	118,9	118,9	118,9	118,1
<i>Cao-sector</i>														
Particuliere bedrijven		116,5	116,6	116,6	116,9	116,9	117,3	118,0	118,1	118,2	118,3	118,3	118,3	117,5
Gesubsidieerde sector		118,0	118,0	118,0	118,4	118,8	118,8	119,0	119,2	119,2	119,2	119,2	119,2	118,7
Overheid		118,9	119,2	119,3	119,5	119,5	120,2	120,6	121,1	121,1	121,1	121,1	121,1	120,2
<i>Bedrijfstak</i>														
Landbouw en visserij	01-05	116,3	116,3	116,3	116,9	116,9	116,9	117,2	117,2	117,2	118,2	118,2	118,5	117,2
Industrie	15-37	116,3	116,3	116,5	116,6	116,6	117,0	117,9	117,9	117,9	118,1	118,2	118,2	117,3
Energie- en waterleidingbedrijven	40-41	118,5	118,5	118,5	118,5	118,5	121,5	121,5	121,5	121,5	121,5	121,5	121,5	120,3
Bouwnijverheid	45	120,1	120,1	120,1	119,7	119,7	119,8	121,0	121,0	121,0	121,0	121,0	121,0	120,4
Handel	50-52	115,2	115,4	115,4	115,8	115,9	115,9	116,4	116,8	116,8	116,8	116,9	116,9	116,2
Horeca	55	112,5	112,5	112,5	112,7	112,7	112,7	113,6	113,6	113,6	113,6	113,8	113,8	113,1
Vervoer en communicatie	60-64	114,3	114,4	114,4	115,2	115,2	116,3	116,4	116,4	116,6	117,2	117,2	117,2	115,9
Financiële instellingen	65-67	119,8	119,9	119,9	120,0	120,0	121,0	121,5	122,2	122,2	122,2	122,2	122,2	121,1
Zakelijke dienstverlening	70-74	116,9	116,9	117,0	117,3	117,3	117,4	118,2	118,3	118,3	118,3	118,3	118,3	117,7
Openbaar bestuur	75	118,2	118,5	118,8	118,9	118,8	119,9	120,1	120,1	120,1	120,1	120,1	120,1	119,5
Onderwijs	80	119,6	119,6	119,6	119,9	119,9	119,9	120,9	121,9	121,9	122,1	122,1	122,1	120,8
Gezondheids- en welzijnszorg	85	118,2	118,2	118,2	118,7	119,1	119,2	119,2	119,6	119,6	119,6	119,6	119,6	119,1
Cultuur en overige dienstverlening	90-93	116,9	116,9	117,0	117,1	117,3	117,8	118,8	118,8	118,8	118,9	118,9	118,9	118,0
Cao-lonen per uur inclusief bijzondere beloningen														
Totaal	01-93	117,1	117,1	117,2	117,5	117,5	117,9	118,5	118,7	118,7	118,8	118,8	118,8	118,1
<i>Cao-sector</i>														
Particuliere bedrijven		116,5	116,5	116,5	116,8	116,9	117,2	117,9	118,1	118,1	118,2	118,2	118,2	117,4
Gesubsidieerde sector		117,9	117,9	117,9	118,4	118,7	118,7	118,9	119,2	119,2	119,2	119,2	119,2	118,7
Overheid		119,0	119,2	119,4	119,5	119,5	120,2	120,6	121,1	121,1	121,2	121,2	121,2	120,3
<i>Bedrijfstak</i>														
Landbouw en visserij	01-05	115,7	115,7	115,7	116,2	116,2	116,3	116,6	116,6	116,6	117,6	117,6	117,8	116,6
Industrie	15-37	116,2	116,2	116,4	116,6	116,5	116,9	117,8	117,9	117,9	118,1	118,1	118,1	117,2
Energie- en waterleidingbedrijven	40-41	118,5	118,5	118,5	118,5	118,5	121,5	121,5	121,5	121,5	121,5	121,5	121,5	120,3
Bouwnijverheid	45	119,3	119,3	119,3	118,9	118,9	119,0	120,2	120,2	120,2	120,2	120,2	120,2	119,6
Handel	50-52	115,2	115,2	115,2	115,7	115,7	115,8	116,2	116,6	116,6	116,7	116,8	116,8	116,0
Horeca	55	112,4	112,4	112,4	112,6	112,6	112,6	113,5	113,5	113,5	113,7	113,7	113,7	113,1
Vervoer en communicatie	60-64	114,1	114,2	114,2	115,0	115,0	116,1	116,2	116,2	116,4	117,0	117,0	117,0	115,7
Financiële instellingen	65-67	120,3	120,5	120,5	120,6	120,6	121,6	122,1	122,8	122,8	122,8	122,8	122,8	121,7
Zakelijke dienstverlening	70-74	116,9	116,9	116,9	117,2	117,3	117,4	118,2	118,3	118,3	118,3	118,3	118,3	117,7
Openbaar bestuur	75	118,3	118,6	118,9	118,9	118,9	120,0	120,1	120,2	120,2	120,2	120,2	120,2	119,5
Onderwijs	80	119,6	119,6	119,6	119,9	119,9	119,9	120,9	122,0	122,0	122,1	122,1	122,1	120,8
Gezondheids- en welzijnszorg	85	118,3	118,3	118,3	118,8	119,2	119,2	119,3	119,7	119,7	119,7	119,7	119,7	119,2
Cultuur en overige dienstverlening	90-93	116,9	116,9	117,0	117,1	117,3	117,8	118,8	118,8	118,8	118,9	118,9	118,9	118,0
Contractuele loonkosten per uur inclusief bijzondere beloningen														
Totaal	01-93	119,2	119,2	119,3	119,6	119,6	120,0	120,6	120,9	120,9	121,0	121,0	121,0	120,2
<i>Cao-sector</i>														
Particuliere bedrijven		118,2	118,2	118,2	118,5	118,6	118,9	119,7	119,8	119,8	120,0	120,0	120,0	119,2
Gesubsidieerde sector		120,8	120,8	120,8	121,3	121,7	121,7	121,8	122,1	122,1	122,1	122,1	122,1	121,6
Overheid		122,1	122,4	122,6	122,7	122,7	123,4	123,8	124,3	124,3	124,4	124,4	124,4	123,5
<i>Bedrijfstak</i>														
Landbouw en visserij	01-05	115,3	115,3	115,3	115,9	115,9	115,9	116,3	116,3	116,3	117,4	117,4	117,6	116,2
Industrie	15-37	118,1	118,1	118,3	118,5	118,5	118,8	119,8	119,8	119,8	120,0	120,0	120,0	119,1
Energie- en waterleidingbedrijven	40-41	120,4	120,4	120,4	120,4	120,4	123,5	123,5	123,5	123,5	123,5	123,5	123,5	122,2
Bouwnijverheid	45	119,3	119,3	119,3	118,9	118,9	119,0	120,3	120,3	120,3	120,3	120,3	120,3	119,7
Handel	50-52	115,6	115,6	115,6	116,1	116,2	116,2	116,7	117,1	117,1	117,2	117,3	117,3	116,5
Horeca	55	111,3	111,3	111,3	111,6	111,6	111,6	112,5	112,5	112,5	112,7	112,7	112,7	112,0
Vervoer en communicatie	60-64	119,6	119,6	119,6	120,4	120,4	121,6	121,7	121,7	121,9	122,5	122,5	122,5	121,2
Financiële instellingen	65-67	120,5	120,6	120,6	120,7	120,7	121,7	122,3	122,9	122,9	122,9	122,9	122,9	121,8
Zakelijke dienstverlening	70-74	119,1	119,2	119,3	119,6	119,7	119,7	120,5	120,6	120,6	120,6	120,6	120,6	120,0
Openbaar bestuur	75	122,0	122,4	122,7	122,8	122,7	123,8	123,9	124,0	124,0	124,0	124,0	124,0	123,3
Onderwijs	80	122,1	122,2	122,2	122,5	122,5	122,5	123,4	124,5	124,5	124,6	124,6	124,6	123,4
Gezondheids- en welzijnszorg	85	121,1	121,1	121,1	121,6	122,0	122,1	122,1	122,6	122,6	122,6	122,6	122,6	122,0
Cultuur en overige dienstverlening	90-93	119,8	119,9	119,9	120,0	120,3	120,8	121,7	121,7	121,7	121,8	121,8	121,8	120,9