

# Persbericht

PB08-053  
17 juli 2008  
9.30 uur

## ***Werkloosheid vrijwel onveranderd***

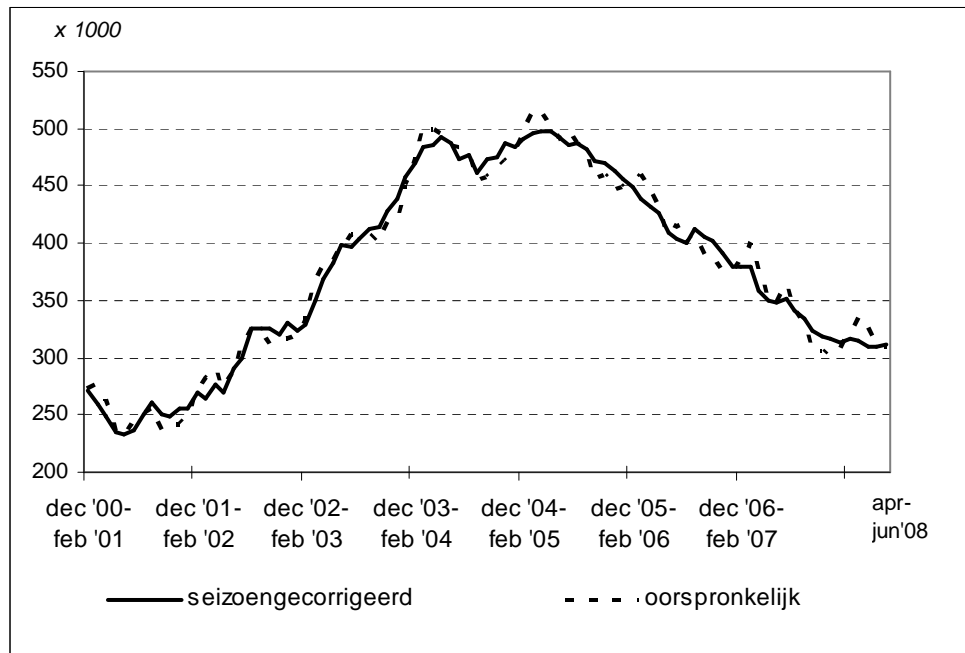
- 4 procent van de beroepsbevolking werkloos
- Afname afgelopen halfjaar slechts duizend per maand
- 36 duizend werklozen minder in een jaar tijd

In de periode april-juni 2008 waren gemiddeld 310 duizend personen werkloos. Dit komt overeen met 4,0 procent van de beroepsbevolking. Een jaar eerder was dit nog 4,6 procent. In het afgelopen halfjaar nam de werkloosheid met slechts duizend per maand af. Dit blijkt uit de nieuwste cijfers van het CBS.

De voor seizoen gecorrigeerde werkloosheid kwam in de periode april-juni 2008 uit op 312 duizend personen, 3 duizend meer dan in de periode maart-mei. Het is echter nog te vroeg om te concluderen dat er sprake is van een omslag. Vanwege het steekproefkarakter van de cijfers is het beter om de ontwikkeling over een wat langere periode te bekijken. In het afgelopen halfjaar nam de werkloosheid af met gemiddeld ongeveer duizend per maand. Dit is de kleinste afname sinds de daling drie jaar geleden inzette.

In de periode april-juni waren er 36 duizend werklozen minder dan een jaar eerder. De werkloosheid daalde onder zowel mannen als vrouwen, maar bij de vrouwen was de afname groter.

**Grafiek 1: Werkloze beroepsbevolking (3-maandsgemiddelden)**



**Bron: CBS**

---

## **Technische toelichting**

De *werkloze beroepsbevolking* volgens de officiële definitie bestaat uit alle personen van 15-64 jaar zonder werk (of met werk voor minder dan twaalf uur per week), die actief op zoek zijn naar betaald werk voor twaalf uur of meer per week en daarvoor beschikbaar zijn.

De cijfers over de werkloze beroepsbevolking zijn voornamelijk gebaseerd op de Enquête Beroepsbevolking, een steekproefonderzoek dat maandelijks onder dertigduizend mensen in Nederland wordt gehouden. De uitkomsten van dit onderzoek kennen een onnauwkeurigheidsmarge. Voor het beoordelen van de ontwikkeling van de werkloosheid is het daarom beter de uitkomsten over een wat langere periode te bekijken, zoals bijvoorbeeld de ontwikkeling in het afgelopen halfjaar of de ontwikkeling ten opzichte van dezelfde periode een jaar eerder. Daarbij moet rekening worden gehouden dat ook die cijfers een onnauwkeurigheidsmarge kennen.

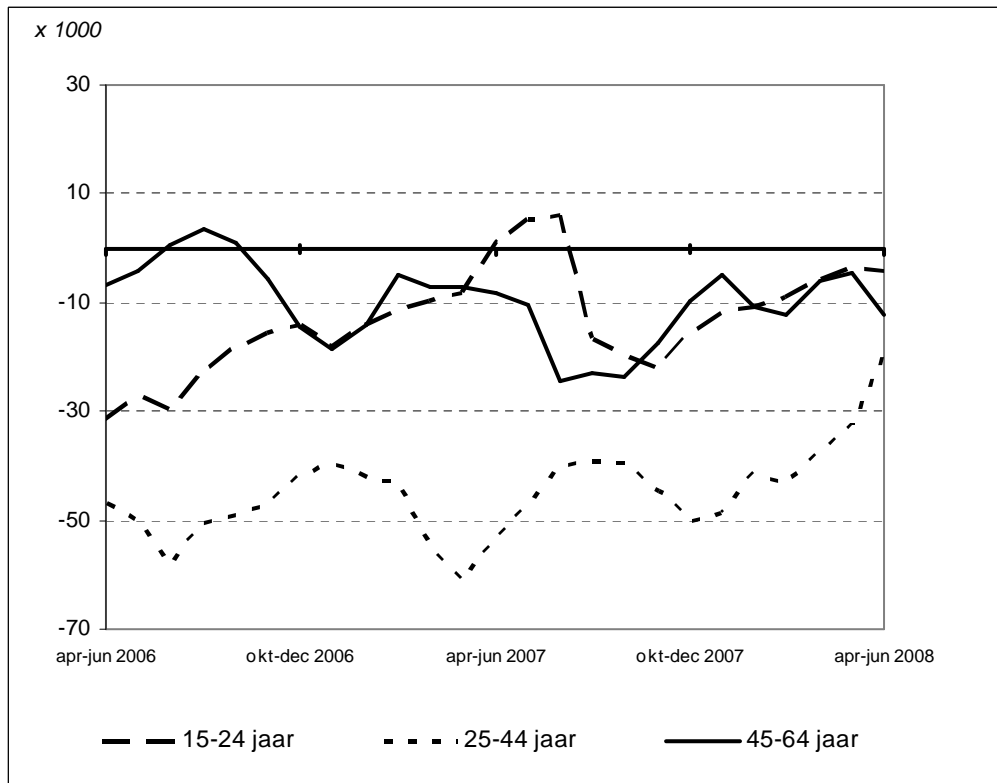
Het seizoen is van invloed op het niveau van de werkloosheid. Om de seizoensinvloeden te neutraliseren worden ook de voor seizoeninvloeden geschoonde werkloosheidscijfers gepubliceerd. De seizoengecorrigeerde reeks wordt iedere maand met het beschikbaar komen van nieuwe cijfers opnieuw vastgesteld. Hierdoor kunnen eerder gepubliceerde cijfers zijn bijgesteld. Op de website van het CBS ([www.cbs.nl](http://www.cbs.nl)) staat een korte toelichting op de seizoencorrectie.

De maandelijkse werkloosheidscijfers kunnen worden aangepast op basis van het beschikbaar komen van nieuw of geactualiseerd bronmateriaal en in het kader van de aansluiting op de Nationale rekeningen.

### *Meer informatie*

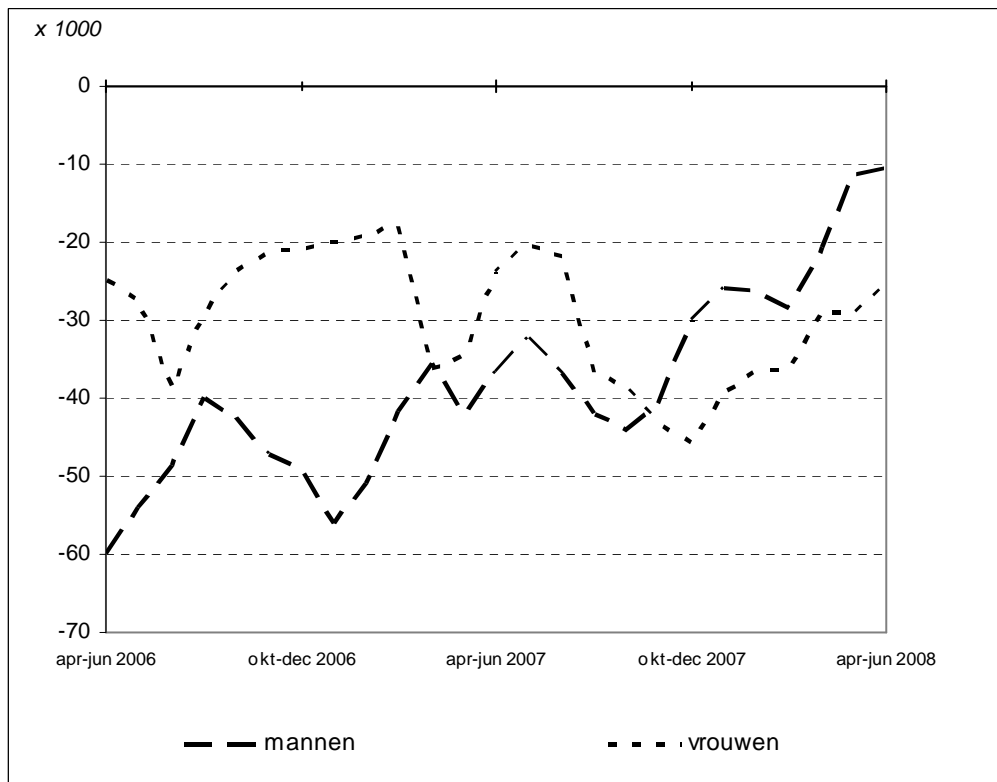
Het Centrum voor werk en inkomen (CWI) publiceert cijfers over de niet-werkende werkzoekenden op de CWI- website. Niet-werkende werkzoekenden en de werkloze beroepsbevolking verschillen sterk van samenstelling, waardoor ze niet zonder meer met elkaar kunnen worden vergeleken. Enerzijds staan niet alle werklozen ingeschreven bij het CWI. Dit betreft vooral personen zonder recht op een uitkering zoals jongeren en herintreders. Anderzijds staan er personen ingeschreven bij het CWI die niet tot de werkloze beroepsbevolking horen. Dit betreft vooral personen die niet direct beschikbaar zijn, of niet actief zoeken, of werk zoeken voor minder dan twaalf uur per week. Meer informatie over beide begrippen staat in een gezamenlijk artikel van het CBS en het CWI dat u kunt vinden op de website van het CBS ([www.cbs.nl](http://www.cbs.nl)).

**Grafiek 2: Werkloze beroepsbevolking: mutaties t.o.v. dezelfde periode een jaar eerder (3-jaarsgemiddelden)**



**Bron: CBS**

**Grafiek 3: Werkloze beroepsbevolking: mutaties t.o.v. dezelfde periode een jaar eerder (3-maandsgemiddelden)**



Bron: CBS

**Tabel 1. Werkloze beroepsbevolking**

	Niet seizoengecorrigeerd			Seizoengecorrigeerd <sup>1)</sup>
	% van de beroepsbevolking	totaal	jaar-mutatie	totaal
<i>3-maandsgemiddelden</i>	<i>%</i>	<i>x 1000</i>		
<b>2008</b>				
april-juni	4,0	310	-36	312
maart-mei	4,1	313	-41	309
febr.-april	4,2	326	-49	309
jan.-maart	4,4	336	-65	314
dec.-feb.	4,2	321	-63	316
<b>2007</b>				
nov.-jan.	4,0	308	-66	314
okt.-dec.	4,0	301	-76	316
sept.-nov.	4,0	306	-84	318
aug.-okt.	4,0	307	-83	324
juli-sept.	4,3	328	-79	334
juni-aug.	4,4	342	-59	341
mei-juli	4,7	363	-53	352
april-juni	4,6	346	-61	348
maart-mei	4,7	354	-77	350
febr.-april	5,0	375	-72	359
jan.-maart	5,3	401	-59	379
dec.-febr.	5,1	384	-70	379
<b>2006</b>				
nov.-jan.	5,0	374	-76	379
okt.-dec.	5,0	377	-70	392
sept.-nov.	5,2	390	-69	402
aug.-okt.	5,2	390	-66	406
juli-sept.	5,4	407	-69	413
juni-aug.	5,3	400	-88	400
mei-juli	5,5	415	-82	404
april-juni	5,5	407	-85	408
<i>Jaargemiddelden</i>				
2007	4,5	344	-69	
2006	5,5	413	-70	
2005	6,5	483	4	
2004	6,5	479	80	

**Bron: CBS**

<sup>1</sup>) De seizoengecorrigeerde reeks wordt maandelijks met het beschikbaar komen van nieuwe werkloosheidscijfers geactualiseerd.

**Tabel 2. Werkloze beroepsbevolking naar geslacht en leeftijd (3-maandsgemiddelden)**

	15-24 jaar	25-44 jaar	45-64 jaar	totaal
<i>x 1 000</i>				
Mannen				
2008 april-juni	39	47	56	142
2007 april-juni	40	53	60	153
2006 april-juni	39	82	69	190
2005 april-juni	62	109	78	250
Vrouwen				
2008 april-juni	44	68	55	168
2007 april-juni	48	82	63	193
2006 april-juni	47	106	63	217
2005 april-juni	56	126	60	242
Totaal				
2008 april-juni	83	116	111	310
2007 april-juni	88	135	124	346
2006 april-juni	86	188	132	407
2005 april-juni	118	235	139	492

**Bron: CBS**

**Tabel 3. Werkloze beroepsbevolking naar geslacht en leeftijd (3-maandsgemiddelden)**

	15-24 jaar	25-44 jaar	45-64 jaar	totaal
<i>% van de beroepsbevolking</i>				
Mannen				
2008 april-juni	8,1	2,2	3,3	3,3
2007 april-juni	8,6	2,4	3,6	3,6
2006 april-juni	8,9	3,7	4,2	4,5
2005 april-juni	13,5	4,9	4,9	5,8
Vrouwen				
2008 april-juni	10,7	3,9	4,6	5,0
2007 april-juni	11,7	4,6	5,6	5,8
2006 april-juni	12,0	6,1	6,0	6,8
2005 april-juni	14,5	7,2	6,3	7,8
Totaal				
2008 april-juni	9,3	2,9	3,8	4,0
2007 april-juni	10,1	3,4	4,4	4,6
2006 april-juni	10,4	4,8	4,9	5,5
2005 april-juni	14,0	5,9	5,4	6,7

**Bron: CBS**