

Toerisme in Nederland

*Het gebruik van
logiesaccommodaties
2007*

Verklaring van tekens

.	= gegevens ontbreken
*	= voorlopig cijfer
x	= geheim
–	= nihil
–	= (indien voorkomend tussen twee getallen) tot en met
0 (0,0)	= het getal is kleiner dan de helft van de gekozen eenheid
niets (blank)	= een cijfer kan op logische gronden niet voorkomen
2006–2007	= 2006 tot en met 2007
2006/2007	= het gemiddelde over de jaren 2006 tot en met 2007
2006/'07	= oogstjaar, boekjaar, schooljaar enz., beginnend in 2006 en eindigend in 2007
1996/'97–2006/'07	= oogstjaar, boekjaar enz., 1996/'97 tot en met 2006/'07

In geval van afronding kan het voorkomen dat het weergegeven totaal niet overeenstemt met de som van de getallen.

Colofon

Uitgever
Centraal Bureau voor de Statistiek
Prinses Beatrixlaan 428
2273 XZ Voorburg

eind augustus 2008:
Henri Faasdreef 312
2492 JP Den Haag

Prepress
Centraal Bureau voor de Statistiek
Facilitair Beheer

Druk
OBT bv, Den Haag

Omslag
TelDesign, Rotterdam

Inlichtingen
Tel. (088) 570 70 70
Fax (070) 337 59 94
Via contact formulier:
www.cbs.nl/infoservice

Bestellingen
E-mail: verkoop@cbs.nl
Fax (045) 570 62 68

Internet
www.cbs.nl

Prijs: € 34,90 (excl. administratie- en verzendkosten)
ISBN: 978-90-357-2037-4
ISSN:1383-7214

© Centraal Bureau voor de Statistiek, Voorburg/Heerlen, 2008.
Verveelvoudiging is toegestaan, mits het CBS als bron wordt vermeld.

Inhoud

Samenvatting	5
Inleiding	7
1. Doel en opzet van de publicatie	9
1.1 Doel van de publicatie	9
1.2 Opzet van de publicatie	9
2. Aanbod en gebruik van logiesaccommodaties	11
2.1 Gasten in Nederlandse logiesaccommodaties	11
2.2 Overnachtingen in Nederlandse logiesaccommodaties	18
2.3 Aanbod en bezettingsgraad van Nederlandse logiesaccommodaties ..	30
3. Tabellen	35
3.1 Aanbod en gebruik van logiesaccommodaties naar kwartaal	35
3.2 Aanbod en gebruik van logiesaccommodaties naar maand	39
3.3 Aanbod en gebruik van logiesaccommodaties naar provincie	43
3.4 Aanbod en gebruik van logiesaccommodaties naar toeristengebied ..	49
3.5 Het gebruik van logiesaccommodaties naar logiesvorm	56
Aanhangsels	59
I Lijst van gehanteerde begrippen	59
II Doel en opzet van de Statistiek Logiesaccommodaties	63
III Cartogram Toeristengebieden in Nederland 2007	65
IV Handleiding voor de gebruikers van StatLine	68
Index	69
Enkele aanverwante publicaties	71

Samenvatting

Het jaar 2007 bood net als 2006 een duidelijke groei van het meerdaagse toerisme. Het aantal gasten in logiesaccommodaties steeg met 6,2 procent tot 30,3 miljoen, en het aantal overnachtingen met 5,2 procent tot 88,3 miljoen. Het aantal buitenlandse gasten steeg met 2,5 procent tot 11,0 miljoen; en het aantal buitenlandse overnachtingen met 4,0 procent tot 28,0 miljoen. Het aantal Nederlandse gasten steeg fors en wel met 8,4 procent, hun overnachtingen met 5,7 procent.

Van belang voor deze ontwikkelingen was de warme voorzomer van 2007 (een warme eind april, mei en begin juni; KNMI, De Bilt), en de economische ontwikkeling in de landen waar de toeristen vandaan komen. Mogelijk is de toename van het aantal Nederlandse gasten toe te schrijven aan de stijgende benzine prijs en de afgenomen koopkracht. Vakantie in eigen land verdient dan de voorkeur. Daarnaast dragen de nog altijd goedkope vliegverbindingen bij aan een toename van het aantal buitenlandse gasten uit Amerika en Zuid-Europese landen. Tot slot hebben we in Nederland in 2007 het evenementenjaar Dans en Muziek gehad. Aandacht werd in dit jaar speciaal geboden aan de muziekfestivals en muziekevenementen.

De toename in het aantal gasten en overnachtingen gold voornamelijk in de hotels en huisjescomplexen. Daar steeg het aantal gasten met respectievelijk 6,7 en 8,4 procent en het aantal overnachtingen tot respectievelijk 34,2 en 29,3 miljoen overnachtingen. De hotels en de huisjesterreinen maakten daarmee een gecontinueerde forse groei door. De campings lieten wederom een afname van het aantal campingovernachtingen zien, deze afname betrof 2 procent. Het aantal campingovernachtingen kwam daarmee op een totaal van 20,8 miljoen overnachtingen.

Kerncijfers toeristen en overnachtingen, 2007

	Eenheid	Hotels, pensions en jeugd- accommo- daties	Huisjes- complexen	Kampeer- terreinen	Groeps- accommo- daties	Totaal
Toeristen						
(gasten in Nederlandse logiesaccommodaties)	<i>mln</i>	19,2	6,0	3,6	1,4	30,3
w.v. uit						
Nederland	<i>mln</i>	10,5	4,6	2,7	1,4	19,3
buitenland	<i>mln</i>	8,7	1,4	0,9	0,1	11,0
Overnachtingen						
(overnachtingen van gasten in Nederlandse logiesaccommodaties)	<i>mln</i>	34,2	29,3	20,8	4,0	88,3
w.v. van gasten uit						
Nederland	<i>mln</i>	17,8	22,1	16,8	3,5	60,3
buitenland	<i>mln</i>	16,3	7,2	4,0	0,5	28,0
Gemiddeld aantal overnachtingen per gast in één accommodatie						
w.v. van gasten uit						
Nederland		1,7	4,8	6,2	2,6	3,1
buitenland		1,9	5,3	4,6	5,7	2,5
Netto slaappleats-bezettingsgraad (gemiddeld over de maanden van het jaar)						
	%	47,8	38,6	11,9	22,6	

Bron: CBS.

Inleiding

De toeristische sector neemt in onze economie een belangrijke plaats in. Er is dan ook grote behoefte aan statistische informatie over zowel het binnenlands als uitgaand toerisme. Vóór 1995 brachten het Centraal Bureau voor de Statistiek (CBS), het Nederlands Bureau voor Toerisme en Congressen (NBTC) en het Nederlands Research Instituut voor Recreatie en Toerisme (NRIT) ieder hun eigen publicaties op de markt. Om nog beter dan in het verleden op vragen van het (toeristisch) bedrijfsleven, het onderwijs en de overheid in te kunnen spelen, hebben deze instellingen vanaf 1995 hun krachten gebundeld in de 'Publicatiereeks toerisme en recreatie'. In deze reeks wordt jaarlijks een actueel beeld van de ontwikkelingen op het gebied van de toeristisch-recreatieve sector gegeven.

De genoemde reeks bestond uit de volgende publicaties: het 'Tendrapport Toerisme en Recreatie' van het NRIT, 'Vakanties van Nederlanders' van het CBS, 'Toerisme en recreatie in cijfers' van het CBS en NBTC, 'Toerisme in Nederland, het gebruik van logiesaccommodaties' en de cd-rom 'StatLine' van het CBS. Sinds vorig jaar komt de publicatie 'Tendrapport Toerisme en Recreatie' te vervallen. Wellicht dat deze publicatie in de toekomst in een andere vorm weer zal terugkeren in de reeks.

In deze publicatie: 'Toerisme in Nederland, het gebruik van logiesaccommodaties', staat het gebruik van logiesaccommodaties in Nederland centraal. Het onderzoek 'Logiesaccommodaties' wordt gebruikt als basis voor deze publicatie. In dit onderzoek wordt maandelijks aan Nederlandse logiesaccommodaties gevraagd naar het aantal gasten en overnachtingen in hun accommodaties.

De overige publicaties binnen de reeks zijn met een aantrekkelijke korting als pakket te bestellen. Ze zijn uiteraard ook los verkrijgbaar. Daarnaast heeft het CBS een uitgebreide databank, StatLine genaamd, die via internet gratis kan worden benaderd (<http://statline.cbs.nl>). In aanhangsel V is beschreven hoe gegevens over logiesaccommodaties uit StatLine kunnen worden verkregen.

Er zijn meer gegevens beschikbaar over het aanbod en gebruik van logiesaccommodaties in Nederland, dan in deze publicatie konden worden opgenomen. Voor nadere informatie over publicaties, StatLine en onderzoeken op het gebied van toerisme en vrijetijdsbesteding kunt u contact opnemen met de Infoservice van het CBS, tel. 0900 0227, e-mail infoservice@cbs.nl.

1. Doel en opzet van de publicatie

1.1 Doel van de publicatie

Het CBS wil met deze publicatie een beeld schetsen van het aantal toeristen en hun overnachtingen in Nederland. Daarvoor worden cijfers gepresenteerd over het aantal gasten en hun overnachtingen in logiesaccommodaties in Nederland. Bij de logiesaccommodaties worden de volgende types onderscheiden: hotels, pensions en jeugdaccommodaties (jeugdhotels en -herbergen), huisjescomplexen, kampeerterreinen en groepsaccommodaties.

Bij de beschrijving wordt gebruik gemaakt van drie belangrijke gemeten grootheden. Ten eerste is van iedere gast het land van herkomst (woonplaats) bekend. Daarmee kan zowel het inkomend als het binnenlandse toerisme in kaart worden gebracht. Ten tweede wordt aandacht besteed aan de regio van bestemming (aanbod en gebruik per provincie en toeristengebied). Tenslotte wordt de ontwikkeling gedurende het verslagjaar gegeven. (aanbod en gebruik van logiesaccommodaties naar maand en kwartaal).

In deze publicatie worden uitsluitend cijfers gepresenteerd over de toeristische verhuur. Deze afgrenzing houdt in dat gasten op vast verhuurde standplaatsen en in vast verhuurde huisjes niet worden vermeld ook al zijn er (gebieden met) accommodaties waar meer overnachtingen door vaste gasten worden geregistreerd dan door toeristen. Daarnaast worden in deze publicatie zakelijke gasten als toerist beschouwd. Uitgezonderd hiervan zijn vooralsnog arbeiders uit andere Europese landen. Deze groep verblijft overwegend langer dan twee maanden voor werkzaamheden in bijvoorbeeld de bouwsector.

1.2 Opzet van de publicatie

Hoofdstuk 2 geeft een beschrijving van het aantal geregistreerde gasten en overnachtingen in Nederlandse logiesaccommodaties over de laatste vijf jaren (2003–2007). In hoofdstuk 2 wordt tevens het aanbod van accommodaties en van slaappleaatsen en worden bezettingsgraden weergegeven.

Hoofdstuk 3 bevat gedetailleerde tabellen over het jaar 2007. Met name het aanbod en gebruik van logiesaccommodaties naar maand en kwartaal en naar provincie en toeristengebied zijn in dit hoofdstuk onderwerp van bespreking.

In Aanhangsel I wordt een lijst van gehanteerde begrippen gepresenteerd. Aanhangsel II bevat een beknopte beschrijving van de Statistiek Logiesaccommodaties. Aanhangsel III bevat een cartogram van de Toeristengebieden in Nederland in 2007. Aanhangsel IV geeft een korte uitleg over hoe StatLine gebruikt kan worden om gegevens over aanbod en gebruik van logiesaccommodaties te verkrijgen. De Index tenslotte, biedt de mogelijkheid snel een onderwerp te vinden.

2. Aanbod en gebruik van logiesaccommodaties

2.1 Gasten in Nederlandse logiesaccommodaties

Aantal gasten gestegen

Het jaar 2007 vormde voor het toerisme een positief beeld. De groei van het totaal aantal gasten met 6,2 procent is een saldo van uiteenlopende ontwikkelingen. De ontwikkelingen verschilden tussen de kwartalen in het jaar, tussen de verschillende typen accommodaties en tussen de landen van herkomst. De groei was mede te danken aan een sterk tweede en derde kwartaal. Voorts was de groei geconcentreerd bij de hotels. Ook de kampeerterrainen en bungalowparken boekten dit jaar een stijging in het aantal gasten. Tenslotte kwam de groei van de Amerikanen, Belgen, Fransen en Engelsen. Het aantal Nederlanders dat in eigen land verbleef is tevens fors gegroeid.

In de toeristische branche worden verschillende oorzaken aangewezen. Enkele daarvan op een rij gezet: Low cost vliegverbindingen met Zuid Europa zorgen nog steeds voor meer toeristen uit die regio. Het goedkopere vliegverkeer draagt bij aan de continuering van de groei van Amerikanen. Het herstel van de economie in Duitsland maakt dat Duitsers weer naar Nederland op vakantie gaan. Het evenementenjaar Muziek en Dans heeft een aanzuigende werking gehad op toeristen. Tot slot hebben de mooie voorzomermaanden april, mei en juni bijgedragen aan een groei van het aantal gasten op campings en bungalows.

Een gast is iedereen die in een logiesaccommodatie overnacht. Een toerist is iedere reiziger die zich buiten zijn of haar gebruikelijke omgeving begeeft voor ten hoogste een jaar voor recreatie of zaken. In deze publicatie wordt een gast gelijkgesteld aan een meerdaagse toerist. De begrippen gast en toerist worden in deze publicatie naast elkaar gebruikt. Overnacht een toerist tijdens zijn vakantie of verblijf in meer dan één accommodatie (dat wil zeggen op meer dan één adres), dan wordt hij of zij evenzo vele malen als gast meegeteld.

Overeenkomstig internationale definities worden onder toeristen ook zakenreizigers begrepen. Wel kan worden aangenomen dat de zakenreizigers vooral in de hotels zullen verblijven en dat de kampeerterrainen en huisjescomplexen vrijwel uitsluitend de recreatieve toeristen zullen herbergen.

Als logiesaccommodaties worden aangemerkt hotels en pensions, kampeerterrainen, huisjescomplexen, jeugd- en groepsaccommodaties en combinaties van deze logiesvormen. Gasten op vast verhuurde standplaatsen, in vast verhuurde huisjes en in tweede woningen/stacaravans, gasten verblijvend bij familie of kennissen alsmede gasten op boten worden niet geregistreerd (zie Aanhangsel I)

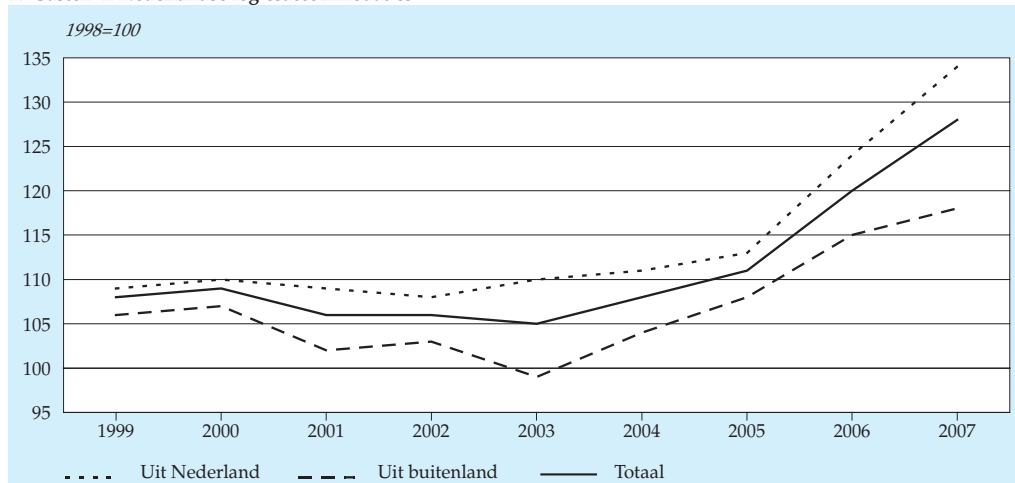
Land van herkomst

De groei van 6,2 procent van het aantal gasten is zowel gebaseerd op een groei van het aantal Nederlandse gasten met 8,4 procent als op een groei van het aantal buitenlandse gasten met 2,5 procent. Omdat de Nederlanders met 19,3 miljoen de meerderheid (64 procent) van de gasten in logiesaccommodaties vormen, wordt de ontwikkeling van het toerisme in Nederland in belangrijke mate bepaald door de ontwikkeling in het aantal Nederlandse gasten.

Het aandeel van de buitenlandse gasten bedraagt daarmee 36 procent, waarvan 81 procent uit Europa komt. Al jaren vormen de bezoekers uit Duitsland de grootste groep buitenlanders. Met ruim 2,8 miljoen in 2006 en in 2007 vormden zij 26 procent van alle buitenlandse gasten. In 2007 was dat 9,4 procent van het totale aantal gasten. Het tweede voor Nederland belangrijke land in aantallen buitenlandse gasten is het Verenigd Koninkrijk. Met 1,9 miljoen gasten in 2007 heeft het Verenigd Koninkrijk een aandeel van ruim 17 procent van alle buitenlandse gasten en van 6,3 procent van alle gasten. Als derde Europees land volgt België dat dit jaar met 1,1 miljoen gasten in accommodaties een aandeel van 3,4 procent heeft. Het aantal Belgische gasten is in 2007 met 11 procent gestegen.

Het aantal gasten uit Amerika nam 4 procent af. Het aantal gasten uit Australië en Nieuw-Zeeland bleef nagenoeg gelijk. Het aantal gasten uit de laatste groep landen is met 100 duizend echter relatief klein, zodat vrij snel grote schommelingen op kunnen treden in de schattingen. Het aantal gasten uit Azië nam toe met 2,5 procent.

1. Gasten in Nederlandse logiesaccommodaties



Bron: CBS.

In figuur 1 zijn de aantallen geregistreerde gasten van de afgelopen negen jaar naast elkaar gezet. In de tabellen 1 tot en met 6 van hoofdstuk 3 wordt voor het jaar 2007 en per type accommodatie nader ingegaan op het aantal gasten naar land van woonplaats.

Staat 1
Gasten in Nederlandse logiesaccommodaties naar land van woonplaats

	2003	2004	2005	2006	2007	2004	2005	2006	2007	2007
	%					1998=100				x mln
Nederland	63	62	62	62	64	111	113	124	134	19,3
Buitenland	37	38	38	38	36	104	108	115	118	11,0
w.v.										
Europa	30	30	30	30	29	104	108	117	121	8,9
w.o.										
Duitsland	11	10	10	10	9	100	97	106	106	2,8
België	3	3	4	3	4	132	149	161	179	1,1
Groot-Brittannië	7	7	7	7	6	110	116	120	119	1,9
Frankrijk	2	2	2	2	2	112	116	133	134	0,6
Amerika	4	4	5	5	4	99	107	116	111	1,3
Azië	2	2	2	2	2	108	109	102	104	0,6
Australië en Oceanië	0	0	0	0	0	94	83	96	96	0,1
Afrika	1	0	0	0	0	147	126	116	115	0,1
Totaal	100	100	100	100	100	108	111	120	128	30,3

Bron: CBS.

Seizoenpatroon

Meer dan 60 procent van de gasten komt in het zomerhalfjaar (april tot en met september). April, mei en juni zijn goed voor 29 procent van alle gasten, en juli, augustus en september voor 31 procent. Dit patroon blijft al jaar en dag vrijwel ongewijzigd. Het eerste kwartaal is het minst druk: slechts 18 procent van alle gasten komt in de maanden januari, februari of maart. Uiteraard verschilt dit seizoenpatroon per logiesvorm. Hotels zijn veelal het hele jaar geopend, de meeste kampeerterrinen, vele groepsaccommodaties en soms ook bungalowparken zijn gedurende de wintermaanden gesloten. In figuur 2 is de verdeling van de aantallen gasten over de maanden van het jaar geschetst. Augustus is de topmaand met in 2007 bijna 3,5 miljoen gasten, januari de hekkensluis met ongeveer 1,7 miljoen gasten. Het buitenlandse bezoek speelt zich in 2007 af in de periode van april tot en met augustus uitlopend tot oktober met als topmaand augustus. De maanden van mei tot en met augustus vormen het echte hoogseizoen voor het aantal Nederlandse gasten. Voor de buitenlandse gasten begint het al in april (een piek met Pasen). Het

verloop van het aantal Nederlandse gasten is meer seizoengebonden dan het verloop van het aantal buitenlandse gasten.

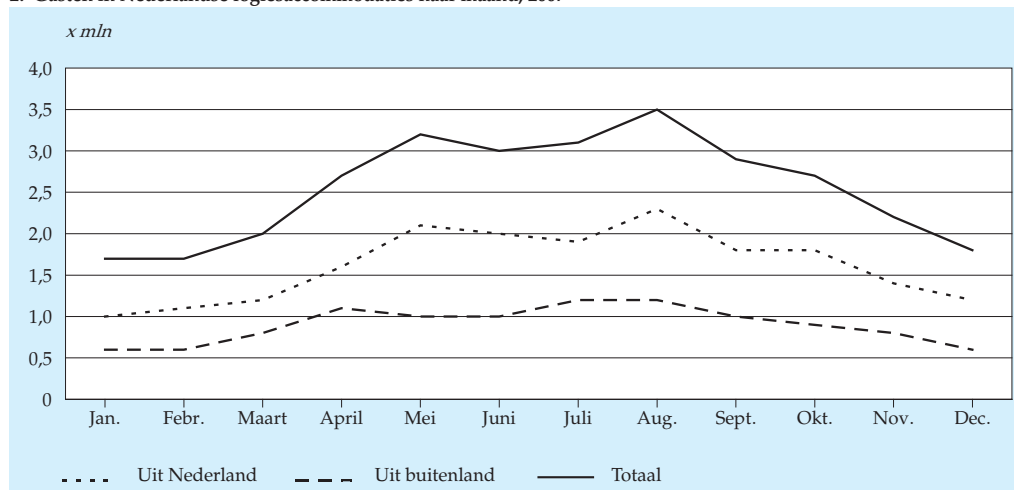
Staat 2
Gasten in Nederlandse logiesaccommodaties naar kwartaal

	1e kw.	2e kw.	3e kw.	4e kw.	Totaal	1e kw.	2e kw.	3e kw.	4e kw.	Totaal
	<i>x mln</i>					%				
2003	4,1	7,7	8,2	5,0	24,9	16,5	30,9	32,9	20,1	100
2004	4,2	7,6	8,3	5,5	25,7	16,3	29,6	32,3	21,4	100
2005	4,5	7,5	8,6	5,7	26,2	17,2	28,6	32,8	21,8	100
2006	4,7	8,5	9,1	6,2	28,5	16,5	29,8	31,9	21,8	100
2007	5,3	8,8	9,4	6,7	30,3	17,5	29,0	31,0	22,1	100

Bron: CBS.

In de tabellen 1 tot en met 9 van hoofdstuk 3 wordt voor het jaar 2007 en per type accommodatie nader ingegaan op de verdelingen van de gasten over de maanden en kwartalen.

2. Gasten in Nederlandse logiesaccommodaties naar maand, 2007



Bron: CBS.

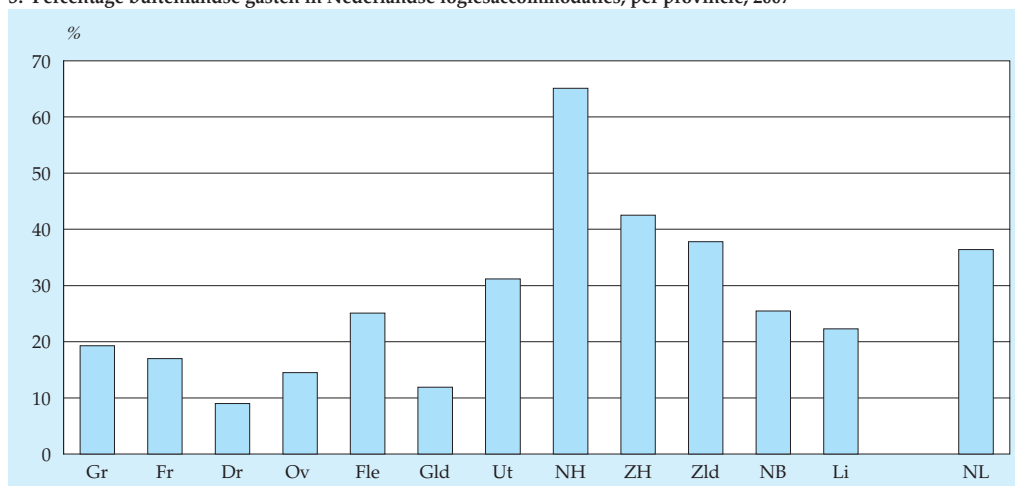
Regionale spreiding

De provincie Noord-Holland trekt sinds jaren verreweg de meeste toeristen. In 2007 bood deze provincie onderdak aan 8,9 miljoen gasten. Daarmee zet de trend van 2004 door; het aantal gasten nam ten opzichte van 2006 met 6,1 procent toe. Voor-

namelijk de Nederlandse toeristen die deze provincie bezochten zijn verantwoordelijk voor de groei. Hun aantal nam met 0,3 miljoen toe. Amsterdam is de grootste trekpleister. Na Noord-Holland volgen op ruime afstand Zuid-Holland, Limburg, Gelderland en Noord-Brabant. In 2007 trok de provincie Flevoland het kleinste aantal toeristen.

Het aandeel buitenlandse gasten varieert sterk van provincie tot provincie (zie figuur 3). In relatie tot de binnenlandse toeristen trekken de 'waterrijke' provincies meer buitenlandse gasten (waaronder veel Duitsers) dan de meer 'bosrijke' provincies. Voor Noord- en Zuid-Holland komen daar nog de Noordzeekust en de aantrekkingskracht van de grote steden (Amsterdam, Den Haag en Rotterdam) bij. Van alle gasten in Noord-Holland komt ruim 67 procent uit het buitenland. De laagste percentages buitenlandse gasten zijn te vinden in Drenthe, Gelderland en Overijssel: respectievelijk 9, 12 en 15 procent.

3. Percentage buitenlandse gasten in Nederlandse logiesaccommodaties, per provincie, 2007



Bron: CBS.

Staat 4 geeft de verdeling van het aantal gasten over de belangrijkste toeristengebieden weer. De vier grote steden (met Amsterdam als koploper) en de Noordzeebadplaatsen trekken de meeste toeristen met respectievelijk 6,4 en 3,9 miljoen gasten. In 2007 kenden 11 van de 14 toeristengebieden een groei van het aantal gasten. De twee toeristengebieden die een daling kende in 2007 van het aantal gasten zijn de Waddeneilanden en de Achterhoek. Het aantal toeristen dat de Groningse, Friese en Drentse zandgronden bezocht bleef gelijk. De gasten die de vier grote steden bezochten groeide zo enorm (plus 6,6 procent), vanwege de groei van het aantal Nederlandse gasten. Hun aantal groeide met 26 procent tot 1,6 miljoen.

Staat 3
Gasten in Nederlandse logiesaccommodaties naar bestemmingsprovincie

	2003	2004	2005	2006	2007	2004	2005	2006	2007	2007
	%					1998=100				x mln
Groningen	2	2	2	2	2	105	101	135	132	0,5
Friesland	5	5	5	5	5	110	105	118	124	1,4
Drenthe	5	5	5	5	5	118	116	139	139	1,4
Overijssel	6	6	6	5	5	111	114	107	110	1,6
Flevoland	2	1	1	2	1	101	100	113	116	0,4
Gelderland	12	10	11	10	10	101	103	107	118	3,1
Utrecht	3	3	4	4	3	103	116	131	125	1,0
Noord-Holland	27	28	29	29	29	109	116	126	134	8,9
Zuid-Holland	12	12	12	11	12	108	111	118	126	3,5
Zeeland	6	6	6	6	6	116	112	128	143	1,9
Noord-Brabant	9	10	10	9	10	119	117	122	140	3,0
Limburg	12	11	11	12	11	101	100	115	118	3,4
Nederland	100	100	100	100	100	108	111	120	128	30,3

Bron: CBS.

Staat 4
Gasten in Nederlandse logiesaccommodaties naar toeristengebied¹⁾

	2003	2004	2005	2006	2007	2004	2005	2006	2007	2007
	%					1998=100				x mln
Nederland	100	100	100	100	100	108	111	120	128	30,3
w.o.										
Waddeneilanden	4	4	4	4	4	112	112	126	123	1,2
Noordzeebadplaatsen	14	13	13	13	13	113	113	123	130	3,9
IJsselmeerkust	4	3	3	3	3	100	100	114	118	1,0
Deltagebied	3	3	2	3	3	124	115	130	150	0,8
Meren in Groningen, Friesland en Noord-West Overijssel	2	2	2	2	2	103	102	111	112	0,5
Utrechtse Heuvelrug en 't Gooi	2	2	2	2	2	108	122	129	132	0,6
Veluwe en Veluwerand	8	7	7	6	7	99	101	97	116	2,2
Achterhoek	2	2	2	2	2	108	105	126	108	0,5
Twente, Salland en Vechtstreek	6	6	6	5	5	112	112	105	109	1,5
Groningse, Friese en Drentse zandgronden	6	5	5	6	5	117	111	138	138	1,7
West- en Midden-Brabant	8	9	8	8	8	115	113	119	134	2,6
Oost-Brabant, Noord- en Midden-Limburg en Rijk van Nijmegen	7	7	7	7	7	106	111	116	123	2,2
Zuid-Limburg	6	6	6	6	6	100	97	118	120	1,8
Amsterdam, Rotterdam, Den Haag en Utrecht	19	20	22	21	21	108	120	127	136	6,4

¹⁾ Voor de afbakening van de toeristengebieden zie cartogram in aanhangsel III (cartogram toeristengebieden).

Bron: CBS.

In de tabellen 10 tot en met 17 van hoofdstuk 3 wordt voor het jaar 2007 en per type accommodatie nader ingegaan op het aantal gasten naar provincie en toeristen-gebied.

Logiesvorm

Van alle gasten overnachtte 64 procent in een hotel, pension of jeugdaccommodatie. 20 procent van het aantal gasten verbleef in een huisje of bungalow en 12 procent op een camping (exclusief vaste gasten).

Het aantal kamperende gasten groeide licht dit jaar stabiel met 2,3 procent naar 3,6 miljoen (exclusief vaste gasten). De bungalowparken ondervonden een stijging van het aantal gasten met 8,4 procent, dit wordt met name door Nederlandse gasten veroorzaakt. In 2007 verbleven 4,6 miljoen Nederlanders in Huisjes of bungalows. Ook de hotels ontvingen meer gasten dan het jaar ervoor; de groei bedroeg 6,6 procent. Dat heeft voor een deel te maken met de groei van het aantal Europese en niet-Europese toeristen, maar ook het aantal Nederlandse gasten. Het aantal Amerikanen (Noord- en Zuid-Amerikanen) nam echter af met 4,2 procent. De groepsaccommodaties telden om en nabij evenveel gasten in 2006 als in 2007, hun aandeel nam daardoor iets af.

Staat 5
Gasten in Nederlandse logiesaccommodaties naar type accommodatie

	2003	2004	2005	2006	2007	2003	2004	2005	2006	2007
	%					x mln				
Hotels, pensions en jeugdaccommodaties	57	60	63	63	64	14,3	15,5	16,4	18,0	19,2
Huisjescomplexen	21	20	19	19	20	5,2	5,2	4,9	5,5	6,0
Kampeertreinen	16	14	13	12	12	4,0	3,5	3,5	3,5	3,6
Groepsaccommodaties	6	6	5	5	5	1,4	1,4	1,4	1,4	1,4
Totaal	100	100	100	100	100	24,9	25,7	26,2	28,5	30,3

Bron: CBS.

De hotels en pensions kunnen nader worden onderscheiden naar sterrenklasse. Verreweg de meeste hotelgasten (75 procent) overnachtten in 2007 in een drie- of viersterrenhotel. Dit type hotels kende een groei in het aantal gasten ten opzichte van vorig jaar van 9,5 procent. De vijfsterrenhotels worden vooral bezocht door buitenlanders (72 procent). Het aantal gasten dat een vijfsterren hotel bezocht nam af ten opzichte van 2006 en was in 2007 1,1 miljoen. Ook het aantal gasten dat de hotels zonder sterren bezocht groeide sterk. Hun aantal nam toe met 30,3 procent tot 1,9 miljoen.

Staat 6
Gasten in Nederlandse hotels en pensions naar sterrenklasse, 2007

	Eenheid	Hotels naar sterrenklasse					Pensions en hotels zonder ster	Totaal
		5	4	3	2	1		
Totaal gasten	<i>mln</i>	1,1	8,6	5,8	1,2	0,6	1,9	19,2
w.o. afkomstig uit het buitenland	%	72	44	39	48	54	50	45

Bron: CBS.

Staat 7
Gasten in Nederlandse hotels en pensions naar sterrenklasse

	2003	2004	2005	2006	2007	2004	2005	2006	2007	2007
	% <u>1998=100</u>					<i>x mln</i>				
Hotels met sterren										
w.o.										
5 sterren	10	10	11	10	6	109	120	121	75	1,1
4 sterren	39	40	42	43	45	121	131	151	167	8,6
3 sterren	30	30	29	30	30	108	113	127	136	5,8
2 sterren	8	7	7	6	6	74	74	74	83	1,2
1 ster	4	4	3	3	3	111	99	89	98	0,6
Pensions en hotels zonder ster ¹⁾	9	9	8	8	10	86	87	95	123	1,9
Totaal	100	100	100	100	100	107	113	124	133	19,2

¹⁾ Herziening van het aantal gasten in 1998 heeft tot een bijstelling van de indexcijfers geleid.

Bron: CBS.

In de tabellen 18 en 19 van hoofdstuk 3 wordt voor het jaar 2007 nader ingegaan op de verdeling van de gasten naar logiesvorm en land van woonplaats. Daaruit komt naar voren dat de Britse gasten in overgrote meerderheid (94 procent) in hotels overnachtten. De Nederlanders en Duitsers zoeken in vergelijkbare mate de verschillende logiesvormen op. Van de Nederlanders overnachtte in 2007 55 procent en van de Duitsers 50 procent in een hotel. De Belgen zitten tussen de Duitsers en Britten in: van hen verbleef 61 procent in een hotel

2.2 Overnachtingen in Nederlandse logiesaccommodaties

Aantal overnachtingen gedaald

De Nederlandse logiesverstreckende bedrijven noteerden in 2007 88,3 miljoen toeristische overnachtingen. Hiermee is het aantal overnachtingen ten opzichte van 2006 gestegen met 5,2 procent. Het beeld wisselt de laatste jaren: in 2006 was er

sprake van een stijging van 6,4 procent, in 2005 een daling van 0,4 procent, in 2004 een daling van 0,4 procent, en in 2003 eveneens een daling in dit geval van 1,4 procent. Omdat het totale aantal gasten vergelijkbaar is gestegen, is de gemiddelde overnachtingsduur van 2,9 nachten in één accommodatie vrijwel gelijk gebleven.

Een toeristische overnachting betreft iedere overnachting die in een logiesaccommodatie is doorgebracht, ongeacht het doel van het bezoek. Er wordt dus geen onderscheid gemaakt tussen overnachtingen voor zakelijke en overige doelen.

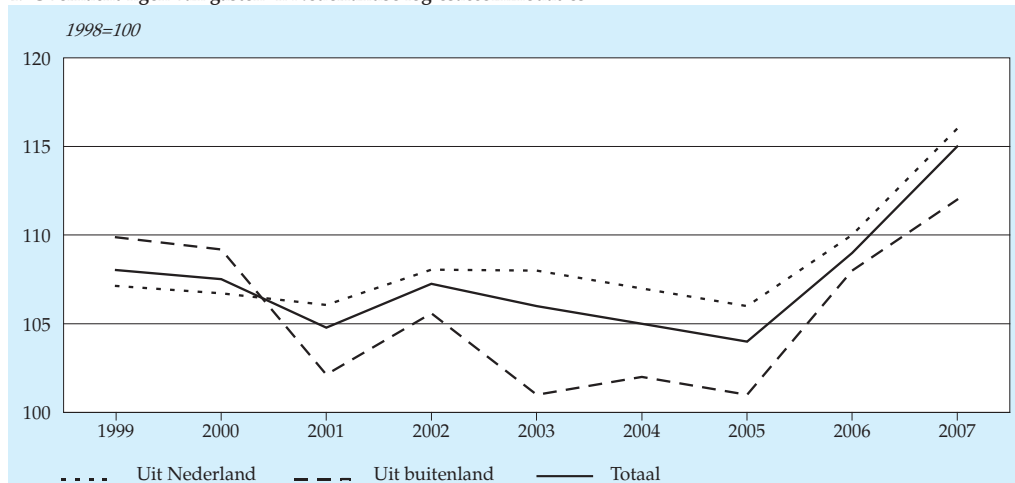
In grote lijnen wordt door de informatie over het aantal overnachtingen hetzelfde beeld geschetst van de ontwikkeling van het toerisme in Nederland als door de informatie over het aantal gasten, zoals weergegeven in paragraaf 2.1. Toch bieden de overnachtingen belangrijke aanvullende informatie. Ten eerste komen bij de overnachtingen geen dubbeltellingen voor, terwijl deze bij de gasten wel kunnen voorkomen (zie paragraaf 2.1.). Ten tweede wordt een belangrijk aspect toegevoegd: de gemiddelde verblijfsduur in één logiesaccommodatie: Nederlandse, maar ook Duitse gasten verblijven gemiddeld veel langer in één accommodatie dan bijvoorbeeld Japanse.

Land van herkomst

Het aantal toeristische overnachtingen door Nederlanders is in 2007 gestegen, met 5,7 procent tot 60,3 miljoen. De gemiddelde overnachtingsduur van Nederlanders is gedaald naar 3,1 nacht per gast. Het aantal gasten uit Nederland is namelijk in sterkere mate gestegen. Het aantal overnachtingen van buitenlanders is in 2006 met 4,0 procent gestegen en bedraagt 28,0 miljoen.

Gasten uit Europa zorgen voor de overgrote meerderheid van de buitenlandse overnachtingen, met 24,1 miljoen. Daarvan komt 11,0 miljoen voor rekening van

4. Overnachtingen van gasten in Nederlandse logiesaccommodaties



Bron: CBS.

Duitse toeristen. Niet alleen is het aantal Duitse gasten beperkt toegenomen, ook hun aantal overnachtingen is beperkt toegenomen met 3,3 procent ten opzichte van 2006. De Britse toeristen laten sinds 2003 een groei zien in het aantal overnachtingen en gasten. Het aantal overnachtingen door gasten uit België is met 12,7 procent gestegen tot 2,9 miljoen. In figuur 4 zijn de uitkomsten voor de periode 1999–2007 weergegeven.

Staat 8
Overnachtingen in Nederlandse logiesaccommodaties naar land van woonplaats van de gasten

	2003	2004	2005	2006	2007	2004	2005	2006	2007
	%					1998=100			
Nederland	69	69	68	68	68	107	106	110	116
Buitenland	31	31	31	32	32	102	101	108	112
w.v.									
Europa	27	27	27	27	27	103	102	109	114
w.o.									
Duitsland	14	13	13	13	12	96	91	97	100
België	3	3	3	3	3	128	140	149	168
Groot-Brittannië	4	4	5	4	4	108	111	114	115
Frankrijk	1	1	1	1	1	117	118	142	144
Amerika	2	3	3	3	3	94	95	106	102
Azië	1	1	1	1	1	100	98	95	97
Australië en Oceanië	0	0	0	0	0	90	80	94	95
Afrika	0	0	0	0	0	120	115	93	92
Totaal	100	100	100	100	100	105	104	109	115

Bron: CBS.

In 2007 is de overnachtingduur van de Duitsers licht gestegen tot 3,9 nachten in één accommodatie. Deze gemiddelde verblijfsduur is wel nog steeds de hoogste van alle landen. Dit hangt samen met het aantal Duitsers op campings en huisjescomplexen, waar de gemiddelde verblijfsduur langer is dan in hotels. Hun gemiddelde ligt zelfs nog hoger dan dat van de Nederlandse gasten. Gasten uit Amerika en Azië hebben met 1,8 nachten de kortste gemiddelde verblijfsduur.

Duitse toeristen lijken in hun vakantiepatroon in Nederland op de Nederlandse. ‘Vakantie houden’ in Nederland (strand, watersport) zal voor hen in het algemeen voorop staan en niet zozeer het in korte tijd bezoeken van veel bezienswaardigheden, zoals bekend is van de Amerikanen en Japanners (waaronder overigens ook veel zakenreizigers zijn). In iets mindere mate geldt dit vakantiepatroon ook nog voor de Belgische toeristen, met hun redelijk stabiel gemiddeld aantal overnachtingen van 2,6. De overige buitenlandse toeristen zullen meer speciaal naar Neder-

land komen voor sightseeing of een speciaal evenement; gemiddeld verblijven deze toeristen twee nachten in één accommodatie.

Dat de gemiddelde verblijfsduur in één accommodatie over het algemeen vrij laag ligt, wordt behalve door kortverblijvende (recreatieve) toeristen ook veroorzaakt door zakenreizigers die gemiddeld veel korter blijven dan vakantiegangers. Een andere reden voor de korte gemiddelde verblijfsduur in één accommodatie is, dat vakantiegangers soms op verschillende plaatsen verblijven (het rondtrekken met een camper is een goed voorbeeld), terwijl in de statistiek slechts het aantal overnachtingen in één accommodatie, dat wil zeggen op één adres, wordt waargenomen.

Staat 9
Gemiddeld aantal overnachtingen in één logiesaccommodatie naar land van woonplaats van de gasten

	2003	2004	2005	2006	2007
Nederland	3,5	3,5	3,4	3,2	3,1
Buitenland	2,8	2,6	2,5	2,5	2,5
w.v.					
Europa	2,9	2,8	2,7	2,7	2,7
w.o.					
Duitsland	4,0	4,0	3,9	3,8	3,9
België	2,7	2,7	2,6	2,6	2,6
Groot-Brittannië	2,1	2,0	2,0	2,0	2,0
Frankrijk	2,1	2,0	1,9	2,0	2,0
Amerika	1,9	1,9	1,8	1,8	1,8
Azië	1,9	1,8	1,7	1,8	1,8
Australië en Oceanië	2,1	2,0	2,0	2,0	2,0
Afrika	2,1	2,0	2,2	2,0	2,0
Totaal	3,3	3,2	3,1	2,9	2,9

Bron: CBS.

In de tabellen 1 tot en met 6 van hoofdstuk 3 wordt, voor het jaar 2007 en per type accommodatie, uitgebreider ingegaan op het aantal overnachtingen naar land van woonplaats.

Seizoenpatroon

Het aantal toeristische overnachtingen in de Nederlandse logiesaccommodaties kent een sterk seizoenpatroon, dat weinig verschilt van jaar tot jaar. In 2007 vindt 40 procent van het aantal overnachtingen plaats in de zomermaanden juni, juli en augustus (en 39 procent in het derde kwartaal). Uiteraard wisselt het seizoenbeeld sterk per logiesvorm. Hotels zijn veelal het hele jaar geopend, bungalowparken zijn soms de wintermaanden gesloten en de kampeerterreinen moeten het vooral van de zomer hebben.

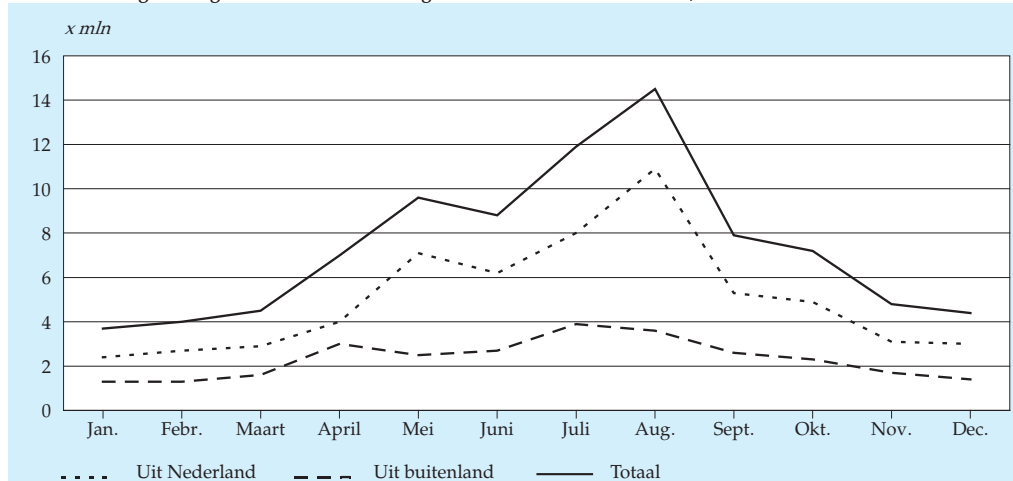
Staat 10
Overnachtingen in Nederlandse logiesaccommodaties naar kwartaal

	1e kw.	2e kw.	3e kw.	4e kw.	Totaal	1e kw.	2e kw.	3e kw.	4e kw.	Totaal
	<i>x mln</i>					<i>%</i>				
<i>Totaal overnachtingen</i>										
2003	10,0	23,9	34,1	13,2	81,2	12,3	29,4	42,0	16,3	100
2004	10,2	23,2	33,9	13,6	80,9	12,6	28,7	41,9	16,8	100
2005	10,5	21,7	33,9	14,1	80,2	13,1	27,1	42,3	17,6	100
2006	10,6	24,4	33,7	15,2	83,9	12,6	29,1	40,2	18,1	100
2007	12,2	25,4	34,3	16,4	88,3	13,8	28,8	38,8	18,6	100
<i>Gemiddeld aantal overnachtingen per gast in één accommodatie</i>	<i>abs.</i>									
2003	2,5	3,1	4,2	2,6	3,3					
2004	2,4	3,0	4,1	2,5	3,2					
2005	2,4	2,9	4,0	2,5	3,1					
2006	2,2	2,9	3,7	2,5	2,9					
2007	2,3	2,9	3,6	2,5	2,9					

Bron: CBS.

In figuur 5 is de verdeling van de overnachtingen over de maanden van 2007 geschetst. Augustus is de absolute topmaand met bijna 14,5 miljoen overnachtingen, januari hekkensluiser met ruim 3,7 miljoen. De verdeling over de maanden van de overnachtingen door Nederlanders en buitenlanders verschilt vooral gedurende de maanden mei tot en met augustus. Weliswaar zijn ook bij de buitenlandse overnachtingen juli en augustus de topmaanden, maar het verschil met de overige maanden is minder groot.

5. Overnachtingen van gasten in Nederlandse logiesaccommodaties naar maand, 2007



Bron: CBS.

den van het jaar is veel minder sterk dan bij de Nederlanders. Voor de buitenlanders begint het seizoen in april met de paasdagen.

In de tabellen 1 tot en met 9 van hoofdstuk 3 wordt voor het jaar 2007 en per type accommodatie nader ingegaan op de verdeling van het aantal overnachtingen naar maand en kwartaal.

Regionale spreiding

De provincie Noord-Holland telde in 2007, net als in voorgaande jaren, de meeste toeristische overnachtingen. Er werden 19,8 miljoen overnachtingen in logiesaccommodaties in deze provincie gerealiseerd. Dat is een groei van 3,3 procent ten opzichte van 2006. De groei is lager dan het gemiddelde van 5,2 procent. De beperkingen in de hotel capaciteit zijn hier mogelijk de achterliggende factoren. Gelderland en Limburg zijn na Noord-Holland provincies met veel overnachtingen in accommodaties. Limburg en Gelderland boekten in 2007 een toename van respectievelijk 3,4 en 7,9 procent. De aantallen overnachtingen van beide provincies kwamen daarmee respectievelijk uit op 10,5 en 10,2 miljoen nachten. Flevoland en Groningen sluiten de rij. Provincies met een gegroeid aantal overnachtingen zijn, naast Noord-Holland, Gelderland en Limburg: Friesland, Overijssel, Utrecht, Zuid-Holland en Zeeland. De laatste provincie vertoonde de opmerkelijke groei in overnachtingen van 11,4 procent.

Staat 11
Overnachtingen van gasten in Nederlandse logiesaccommodaties naar provincie

	2003	2004	2005	2006	2007	2004	2005	2006	2007	2007
	%					1998=100			x mln	
Groningen	2	1	1	2	2	107	103	126	121	1,3
Friesland	7	6	6	6	5	103	97	99	101	4,7
Drenthe	6	6	6	7	6	100	96	114	114	5,7
Overijssel	6	7	7	6	6	111	108	101	104	5,2
Flevoland	2	2	2	2	2	91	97	103	101	1,6
Gelderland	13	11	12	11	12	92	98	95	103	10,2
Utrecht	2	2	3	3	3	94	113	117	118	2,4
Noord-Holland	20	21	22	23	22	107	110	119	123	19,8
Zuid-Holland	9	9	9	9	10	107	105	112	122	8,6
Zeeland	10	10	9	10	10	120	109	118	131	9,1
Noord-Brabant	10	11	10	10	10	124	114	114	125	9,0
Limburg	12	12	12	12	12	96	97	100	103	10,5
Nederland	100	100	100	100	100	105	104	109	115	88,3

Bron: CBS.

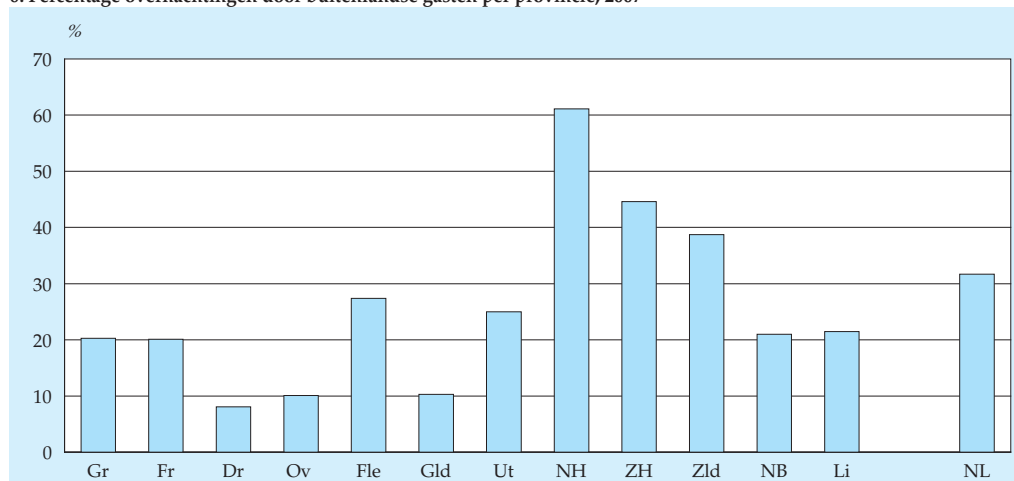
Toeristen die de provincies Zeeland, Drenthe en Flevoland als bestemming kiezen, blijven gemiddeld nog steeds het langst met respectievelijk 4,9, 3,9 en 3,7 nachten. Een patroon dat met uitzondering van 2004 al sinds 2000 bestaat. Utrecht en Noord- en Zuid-Holland worden gemiddeld slechts kort bezocht, met tussen de 2,2 en 2,5 nachten (hier zal het aantal zakenreizigers zich ook doen gelden).

Staat 12
Gemiddeld aantal overnachtingen van gasten in één accommodatie naar provincie

	2003	2004	2005	2006	2007
Groningen	2,9	2,7	2,7	2,5	2,4
Friesland	4,0	3,9	3,8	3,4	3,4
Drenthe	4,2	4,1	4,0	3,9	3,9
Overijssel	3,4	3,4	3,3	3,3	3,2
Flevoland	4,1	3,8	4,1	3,9	3,7
Gelderland	3,5	3,4	3,5	3,3	3,3
Utrecht	2,3	2,2	2,4	2,2	2,3
Noord-Holland	2,5	2,4	2,3	2,3	2,2
Zuid-Holland	2,6	2,5	2,4	2,4	2,5
Zeeland	5,5	5,5	5,2	4,9	4,9
Noord-Brabant	3,5	3,5	3,3	3,2	3,0
Limburg	3,4	3,3	3,4	3,0	3,0
Nederland	3,3	3,2	3,1	2,9	2,9

Bron: CBS

6. Percentage overnachtingen door buitenlandse gasten per provincie, 2007



Bron: CBS.

In Noord-Holland komt 62 procent van het totaal aantal overnachtingen op naam van de buitenlandse toeristen. Zuid-Holland en Zeeland boeken ook een groot deel buitenlandse overnachtingen. In de overige provincies zijn de Nederlanders met meer dan tweederde in de meerderheid. Vooral Drenthe, Overijssel en Gelderland moeten het van de Nederlandse vakantieganger hebben. De Nederlanders vertegenwoordigen circa 90 procent van het totaal aantal overnachtingen in deze provincies. Als wij de voorkeur voor provincies bezien naar de herkomst van de bezoekers, dan springt de voorkeur voor Zeeland en Friesland van de Duitsers in het oog (naast de meer gebruikelijke voorkeuren voor Noord- en Zuid-Holland en Limburg). De Belgische toeristen hebben een relatief sterke voorkeur voor Noord-Brabant en Zeeland (naast die voor Noord- en Zuid-Holland en Limburg). De Britten concentreren zich op Noord-Holland (61 procent van de overnachtingen vond daar plaats) en op Zuid-Holland (16 procent).

Staat 13 geeft de verdeling van het aantal overnachtingen naar toeristengebied weer. Net als voorgaande jaren staan de Noordzeebadplaatsen in 2007 met afstand bovenaan met inmiddels 14,9 miljoen overnachtingen, 17 procent van het totaal aantal

Staat 13
Overnachtingen van gasten in Nederlandse logiesaccommodaties naar toeristengebied¹⁾

	2003	2004	2005	2006	2007	2004	2005	2006	2007	2007
	%					1998=100				x mln
Nederland	100	100	100	100	100	105	104	109	115	88,3
w.o.										
Waddeneilanden	7	7	6	6	6	100	92	97	99	5,3
Noordzeebadplaatsen	18	17	16	16	17	112	108	113	122	14,9
IJsselmeerkust	4	3	4	4	4	94	99	107	105	3,1
Deltagebied	3	3	3	3	4	124	122	129	148	3,3
Meren in Groningen, Friesland en Noord-West Overijssel	2	2	2	2	2	99	104	114	98	1,3
Utrechtse Heuvelrug en 't Gooi	2	2	2	2	2	93	120	117	120	1,7
Veluwe en Veluwerand	9	8	9	7	8	87	94	85	98	7,1
Achterhoek	2	2	2	3	2	110	111	126	107	1,9
Twente, Salland en Vechtstreek	6	7	6	6	5	111	106	99	102	4,8
Groningse, Friese en Drentse zandgronden	7	7	7	8	7	99	97	115	112	6,4
West- en Midden-Brabant	8	10	9	8	9	124	114	114	125	7,8
Oost-Brabant, Noord- en Midden-Limburg en Rijk van Nijmegen	9	9	9	9	9	105	106	106	109	7,6
Zuid-Limburg	5	5	5	5	5	87	84	92	97	4,3
Amsterdam, Rotterdam, Den Haag en Utrecht	11	12	13	13	13	108	114	122	130	11,8

¹⁾ Zie voor de afbakening van de toeristengebieden aanhangsel III (cartogram toeristengebieden).

Bron: CBS.

overnachtingen. Dat aandeel is licht gegroeid gebleven in vergelijking met 2005. De vier grote steden komen met 11,8 miljoen op de tweede plaats; hun relatieve aandeel is wederom licht toegenomen, en bedraagt nu 13,4 procent.

Gemiddeld verbleven de gasten in de logiesverstreckende bedrijven met 4,5 overnachtingen het langst op de Waddeneilanden. Het aantal overnachtingen per gast is daarmee gestegen ten opzichte van 2006. Toen waren het nog 4,3 overnachtingen gemiddeld per gast. Ook de Groningse, Friese en Drentse zandgronden en het Deltagebied scoren hoog met ieder een gemiddelde van 3,9 respectievelijk 4,1 overnachtingen. Ook zij kenden een daling in het aantal overnachtingen per gast. Toch blijven hun aantallen hoger dan in andere gebieden. Dit zijn typische vakantiegebieden. De grote steden vormen het contrast: met een gemiddelde van 1,9 overnachting zijn zij het domein van de zakenmensen en de (buitenlandse) toeristen die kort de stad bezoeken.

In de tabellen 10 tot en met 17 van hoofdstuk 3 wordt voor 2007 en per type accommodatie nader ingegaan op het aantal overnachtingen naar provincie en toeristengebied.

Staat 14
Gemiddeld aantal overnachtingen van gasten in één accommodatie naar toeristengebied¹⁾

	2003	2004	2005	2006	2007
Nederland	3,3	3,2	3,1	2,9	2,9
w.o.					
Waddeneilanden	5,1	5,0	4,6	4,3	4,5
Noordzeebadplaatsen	4,1	4,0	3,9	3,7	3,8
IJsselmeerkust	3,6	3,3	3,5	3,3	3,1
Deltagebied	4,4	4,1	4,4	4,1	4,1
Meren in Groningen, Friesland en Noord-West Overijssel	3,1	3,1	3,3	3,3	2,8
Utrechtse Heuvelrug en 't Gooi	2,8	2,5	2,9	2,7	2,6
Veluwe en Veluwerand	3,7	3,4	3,6	3,4	3,3
Achterhoek	3,4	3,8	3,9	3,7	3,7
Twente, Salland en Vechtstreek	3,5	3,4	3,3	3,3	3,3
Groningse, Friese en Drentse zandgronden	4,2	4,1	4,2	4,0	3,9
West- en Midden-Brabant	3,5	3,5	3,3	3,1	3,0
Oost-Brabant, Noord- en Midden-Limburg en Rijk van Nijmegen	3,9	3,9	3,8	3,6	3,5
Zuid-Limburg	2,8	2,6	2,5	2,3	2,4
Amsterdam, Rotterdam, Den Haag en Utrecht	2,0	1,9	1,8	1,9	1,9

¹⁾ Zie voor de afbakening van de toeristengebieden aanhangsel III (cartogram toeristengebieden).

Bron: CBS.

Britse Toeristen

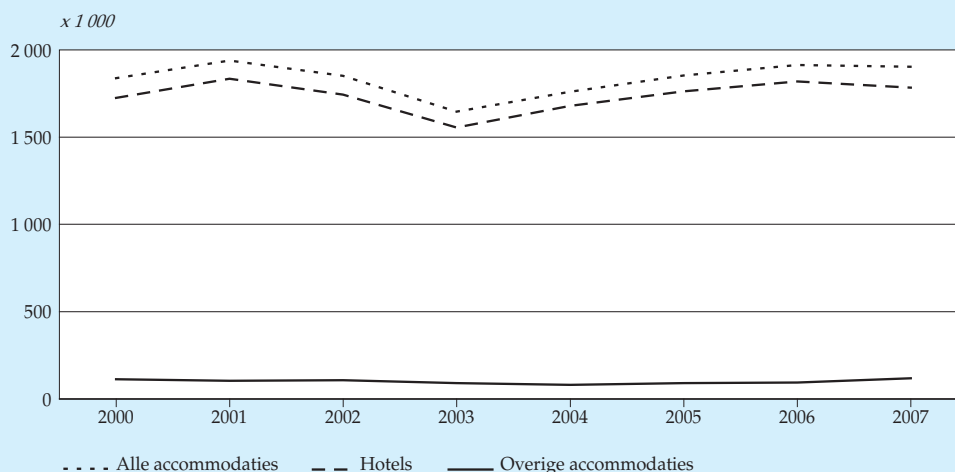
De statistiek logiesaccommodaties meet onder andere het aantal Britten dat ons land jaarlijks bezoekt. Deze groep toeristen vormt al jaren een aanzienlijk aandeel van de toeristen dat ons land bezoekt. In dit kader wordt de ontwikkeling van Britse gasten en overnachtingen geschetst.

Nederland kent de afgelopen jaren een stabiel aantal Britse toeristen. In 2007 bezochten ruim 1,9 miljoen Britse toeristen Nederlandse logiesaccommodaties, dit aantal is sinds 2005 vrijwel ongewijzigd. In 2001 en 2002 bezochten ook 1,9 miljoen Britten ons land. In de jaren 2003 en 2004 hebben we even een kentering gekend in hun bezoekers aantal. 2003 vormde het dieptepunt met 1,6 miljoen bezoekers.

De Britten bezoeken in 2007 en de jaren ervoor vooral de provincie Noord-Holland. Daar gaat 66 procent van de Britten naar toe. Een kleine 14 procent van de Britten bezoekers bezoekt Zuid-Holland. De resterende 20 procent bezoekt vooral de provincies: Gelderland, Noord-Brabant en Limburg. Britten begeven zich het liefst in de grote steden (59 procent), West- en Midden- Brabant (5 procent) en in overig Nederland (17 procent).

De Britse toerist maakt vooral gebruik van de Nederlandse hotels (94 procent). Dat is al jaren zo. Zij verblijven al jaren vooral in drie, vier en vijf sterren hotels. Daarnaast is het gebruik van de hotels met sterklasse nul sterk in opkomst. Met name in de nul vier sterren hotels heeft zich een enorme stijging van Britse gasten voorgedaan ten opzichte van 2006. Sterklasse 5 daarentegen laat een sterke daling van Britse gasten zien. De nul, vier sterren hotels vertoonden een toename aan Britse gasten van respectievelijk 56, en 19 procent. Als bijzonderheid kan gemeld worden dat 49 procent van de Britten die in hotels verblijven, Amsterdam als haar verblijfplek kiest. De resterende 6 procent Britten verblijven voor-

A. Britse gasten in Nederlandse logiesaccommodaties

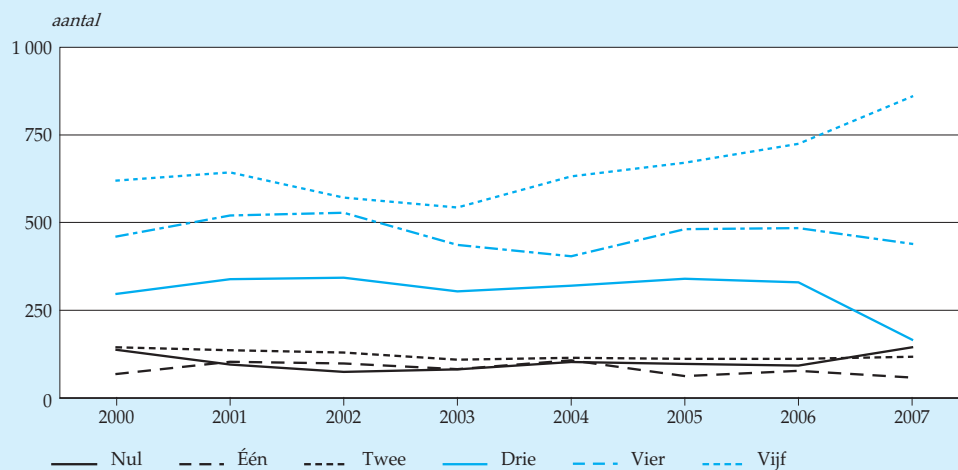


Bron: CBS.

namelijk in huisjes/bungalowparken en op campings. De groepsaccommodatie wordt slechts in beperkte mate gebruikt.

Het aantal overnachtingen is toegenomen. In 2007 brachten de Britten 1,5 procent meer overnachtingen door in Nederland. In 2006 brachten Britten nog 3,7 miljoen overnachtingen in Nederland door in 2007 waren dat er 3,8 miljoen. Aangezien het aantal gasten iets is afgenomen betekent dit dat het aantal nachten dat een Brit verblijft per bezoek in een accommodatie is toegenomen. Het gemiddeld aantal nachten per gast is nu 2,0. Deze toename in het aantal overnachtingen wordt vooral veroorzaakt door een toename van het aantal hotelovernachtingen. Deze toename ziet men vooral in de nul, en vier sterren hotels. Daarmee lijkt de toename van het aantal Britse gasten en overnachtingen, vooral veroorzaakt te worden door een toename van het aantal Britten dat graag gebruik maakt van hotels in het hogere prijsklasse segment en budget reizen.

B. Britse gasten in Nederlandse hotels naar sterklasse



Logiesvorm

In paragraaf 2.1 is aangegeven dat 64 procent van alle gasten in een hotel, pension of jeugdherberg overnacht. Gerekend naar het aantal overnachtingen blijkt dat met 34,2 miljoen overnachtingen slechts 39 procent van het totale aantal nachten is doorgebracht in deze groep accommodaties. Gasten in hotels en pensions kenmerken zich dan ook door een relatief kort verblijf van gemiddeld 1,8 nacht. De verblijfsduur op een kampeerterrein is het langst: in 2007 zijn er gemiddeld 5,8 nachten doorgebracht. Dit is een afname ten opzichte van 2006.

Staat 15
Overnachtingen van gasten in Nederlandse logiesaccommodaties naar type accommodatie

	2003	2004	2005	2006	2007	2003	2004	2005	2006	2007
<i>Totaal overnachtingen</i>	%					<i>x mln</i>				
Hotels, pensions en jeugdaccommodaties	33	35	37	38	39	27,2	28,4	29,5	31,8	34,2
Huisjescomplexen	33	32	31	32	33	26,8	25,9	24,5	26,8	29,3
Kampeertreinen	29	28	28	25	24	23,1	22,5	22,1	21,3	20,8
Groepsaccommodaties	5	5	5	5	5	4,1	4,1	4,1	4,1	4,0
Totaal	100	100	100	100	100	81,2	80,9	80,2	83,9	88,3
<i>Gemiddeld aantal overnachtingen per gast in één accommodatie</i>	<i>abs.</i>									
Hotels, pensions en jeugdaccommodaties	1,9	1,8	1,8	1,8	1,8					
Huisjescomplexen	5,1	5,0	5,0	4,9	4,9					
Kampeertreinen	5,8	6,4	6,4	6,0	5,8					
Groepsaccommodaties	3,0	2,8	2,9	2,9	2,8					
Totaal	3,3	3,2	3,1	2,9	2,9					

Bron: CBS.

Doorgaans wordt tweederde van de hotelovernachtingen doorgebracht in een drie- of viersterrenhotel; dit aandeel is de laatste jaren redelijk stabiel. In de vijfsterrenhotels komt 79 procent van de overnachtingen voor rekening van buitenlandse gasten. Ook in de hotels met één ster overnachtten relatief veel buitenlanders. In dat segment zorgen de buitenlandse toeristen 2006 voor 70 procent van het aantal overnachtingen.

Staat 16
Overnachtingen van gasten in Nederlandse hotels en pensions naar sterrenklasse, 2007

	Eenheid	Hotels naar sterrenklasse					Pensions en hotels zonder ster	Totaal
		5	4	3	2	1		
Totaal overnachtingen w.o.	<i>mln</i>	1,6	14,2	10,7	2,4	1,1	4,1	34,2
van gasten afkomstig uit het buitenland	%	72	46	43	53	55	53	48
Gemiddeld aantal overnachtingen per gast in één hotel/pensioen		1,4	1,6	1,8	2,0	2,0	2,2	1,8

Bron: CBS.

De hotelsector als geheel boekte net als in 2006 meer overnachtingen, de toename was 3,9 procent. De hotels met zowel 1 als 5 sterren ondervonden een daling van het aantal overnachtingen; de overige categorieën deelden in de groei. De gemiddelde verblijfsduur per sterrenklasse wijzigt niet veel van jaar op jaar.

Staat 17
Overnachtingen van gasten in Nederlandse hotels en pensions naar sterrenklasse

	2003	2004	2005	2006	2007	2004	2005	2006	2007	2007	
<i>Totaal overnachtingen</i>	%					<i>1998=100</i>					<i>x mln</i>
Hotels met sterren											
w.v.											
5 sterren	9	9	9	9	5	102	110	107	63	1,6	
4 sterren	37	38	39	39	42	119	125	137	155	14,2	
3 sterren	31	30	31	31	31	102	108	118	128	10,7	
2 sterren	9	8	8	7	7	74	75	75	78	2,4	
1 ster	4	5	4	4	3	110	97	98	93	1,1	
Pensions en hotels zonder ster	10	10	9	10	12	83	84	96	125	4,1	
Totaal	100	100	100	100	100	103	107	115	124	34,2	
<i>Gemiddeld aantal overnachtingen per gast in één accommodatie</i>	<i>abs.</i>										
Hotels met sterren											
w.v.											
5 sterren	1,7	1,6	1,6	1,5	1,4						
4 sterren	1,8	1,7	1,7	1,6	1,6						
3 sterren	2,0	1,9	1,9	1,8	1,8						
2 sterren	2,2	2,1	2,1	2,1	2,0						
1 ster	2,2	2,1	2,1	2,3	2,0						
Pensions en hotels zonder ster	2,1	2,1	2,1	2,2	2,2						
Totaal	1,9	1,8	1,8	1,8	1,8						

Bron: CBS.

In de tabellen 18 en 19 van hoofdstuk 3 wordt voor het jaar 2007 nader ingegaan op de verdeling van de overnachtingen naar logiesvorm en land van woonplaats.

2.3 Aanbod en bezettingsgraad van Nederlandse logiesaccommodaties

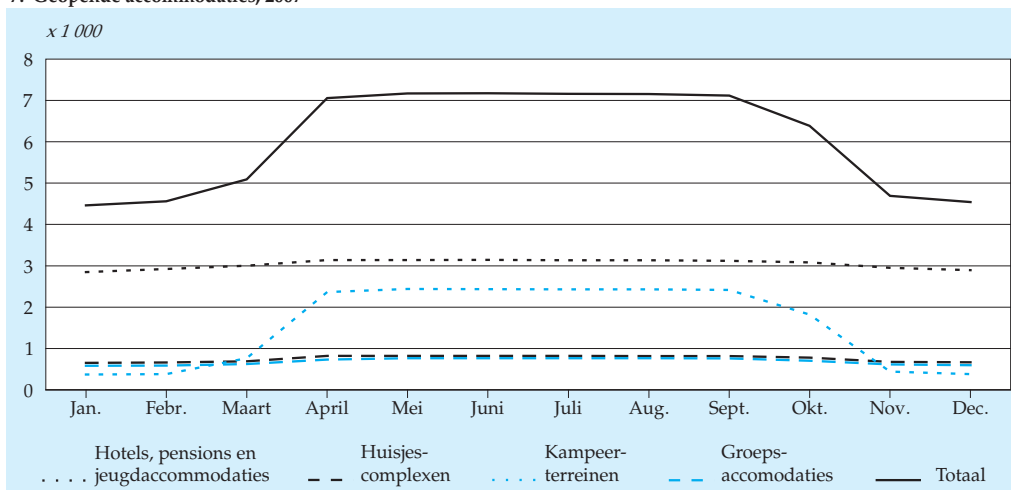
Aanbod

In 2007 stonden 6 631 logiesverstrekende bedrijven (vestigingen) voor toeristische verhuur bij het CBS geregistreerd die voldeden aan de criteria voor toezending van de maandelijkse vragenlijst (zie Aanhangsel I). Niet alle accommodaties zijn echter

het gehele jaar geopend. In figuur 7 is aangegeven hoeveel accommodaties er per maand geopend waren.

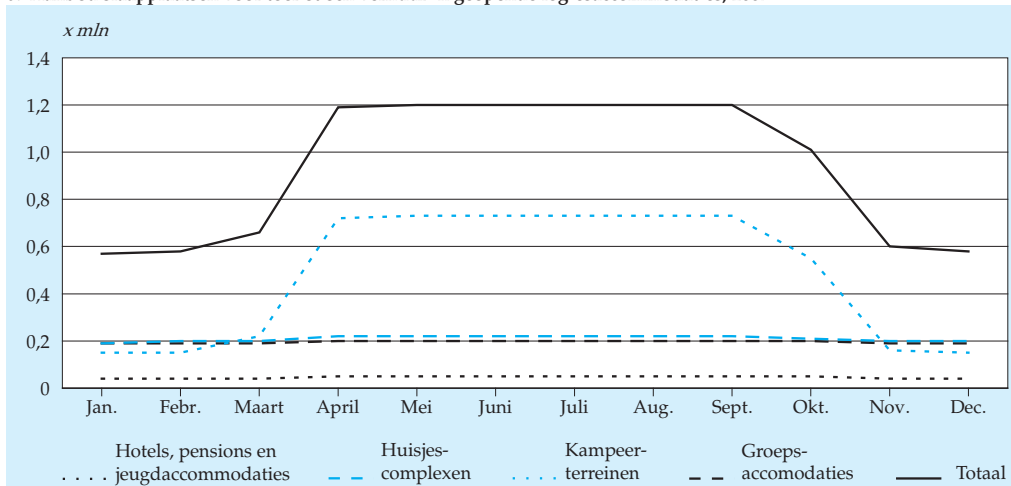
De maanden april tot en met september vormen qua aanbod duidelijk het hoogseizoen. Ook in oktober (met de herfstvakantie) zijn nog veel toeristische bedrijven geopend. In de maanden november tot en met maart zijn veel bedrijven gesloten, vooral kampeerterreinen. De kampeerterreinen die in de winter nog wel geopend zijn, zijn vooral 'gemengde' bedrijven, dat wil zeggen bedrijven die ook bungalows verhuren en daarom toch geopend zijn.

7. Geopende accommodaties, 2007



Bron: CBS.

8. Aanbod slaappleaatsen voor toeristisch verhuur in geopende logiesaccommodaties, 2007



Bron: CBS.

Door de aanwezigheid van gemengde bedrijven tellen de onderscheiden soorten accommodaties niet op tot het totaal van 6 631 maar tot 7 268; een bedrijf met kampeerplaatsen en bungalows wordt bij beide logiesvormen meegeteld. Ook in figuur 7 is dit het geval. In figuur 8 wordt het aantal slaappleaatsen weergegeven dat per maand beschikbaar is voor toeristische verhuur. Hier tellen de onderscheiden logiesaccommodaties wel op tot het totaal, omdat per gemengd bedrijf een onderscheid kan worden gemaakt naar bijvoorbeeld slaappleaatsen in huisjes en kampeerslaappleaatsen (inclusief trekkershutten).

In de maanden april tot en met oktober heeft men in Nederland de keus uit bijna 1,2 miljoen slaappleaatsen. In de wintermaanden daalt dit tot rond de 500 duizend.

In de tabellen 7 tot en met 9 van hoofdstuk 3 zijn, voor 2007 en per type accommodatie, de aantallen accommodaties en slaappleaatsen per maand vermeld. In de tabellen 10 tot en met 17 zijn per provincies en per toeristengebied de aantallen accommodaties en slaappleaatsen vermeld die in 2007 ten minste één maand geopend waren.

Bezettingsgraad

Per maand kan per logiesvorm een netto slaappleaatsbezettingsgraad worden berekend. Het aantal overnachtingen in de maand wordt daartoe gedeeld door de totale capaciteit van de in die maand geopende accommodaties (zie ook Aanhangsel I). De capaciteit wordt berekend door het aantal slaappleaatsen te vermenigvuldigen met het aantal dagen van de maand. Een bruto bezettingsgraad is te berekenen door de capaciteit van alle bedrijven (geopend plus gesloten) als basis te gebruiken.

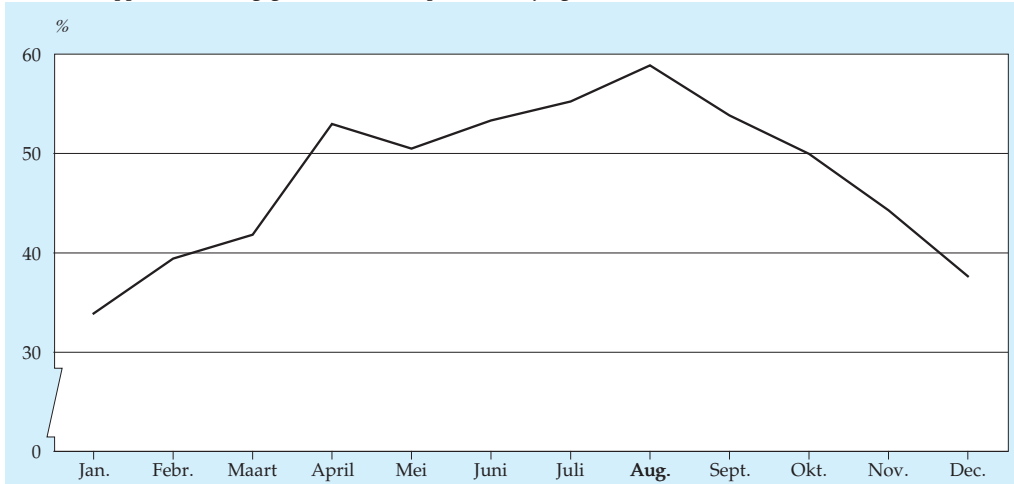
In figuren 9 en 10 zijn de netto bezettingsgraden per logiesvorm weergegeven.

Hotels hebben vanaf april tot en met oktober een beduidend hogere bezettingsgraad gekend dan dezelfde maanden het jaar ervoor. Huisjescomplexen kennen de hoogste gemiddelde bezettingsgraad van de overige logiesvormen. In de zomermaanden met de topmaand augustus ligt dit gemiddeld op ruim 55 procent. Dat is overigens wel beduidend minder dan in 2002 (toen 65 procent) en 2004 (toen 59 procent). In de maand juni 2007 hadden zowel de bungalowparken als de campings een bezettingsgraad die aanzienlijk hoger lag dan in juni van het jaar 2006. De bungalowparken kenden die maand een stijging van de bezettingsgraad van 30 procent naar 40 procent, de kampeerterrinen van 12 naar 17 procent.

De kampeerterrinen en groepsaccommodaties kennen relatief lage bezettingsgraden. Hier past een kanttekening. Bij de berekening van het aantal slaappleaatsen op een kampeerterrin wordt uitgegaan van vijf slaappleaatsen per standplaats. Zelfs als alle standplaatsen bezet zijn en per standplaats slechts twee personen kamperen, ligt de slaappleaatsbezettingsgraad pas op 40 procent.

Voor de groepsaccommodaties geldt iets dergelijks: een bedrijf kan flink vol zitten met groepen zonder dat alle bedden in het bedrijf bezet zijn. Bij de verhuur van bungalows zal dit verschijnsel zich in mindere mate voordoen omdat men toch meestal een huisje zoekt dat is afgestemd op het aantal personen.

9. Netto slaappleats-bezettingsgraad voor hotels, pensions en jeugdaccommodaties, 2007

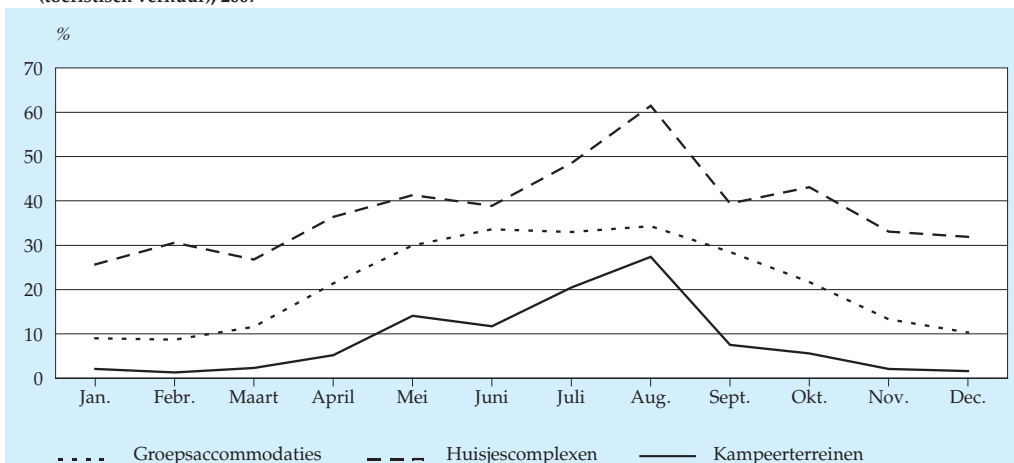


Bron: CBS.

Met behulp van de maandelijkse bezettingsgraden kan ook een gemiddelde jaar-bezettingsgraad worden berekend. In staat 18 zijn deze jaargemiddelden weer-gegeven. De gemiddelde bezetting van alle typen verblijfsrecreatieve accommo-daties is in 2007 lager dan het jaar ervoor. De hotels laten na twee jaren van terug-gang een toename van de bezettingsgraad in 2007 zien.

In de tabellen 1 tot en met 9 van hoofdstuk 3 worden voor het jaar 2007 en per type accommodatie de gemiddelde bezettingsgraden per kwartaal en per maand weer-

10. Netto slaappleats-bezettingsgraad voor groepsaccommodaties, huisjescomplexen en kampeerterrinen (toeristisch verhuur), 2007



Bron: CBS.

gegeven. In de tabellen 10 tot en met 17 zijn de gemiddelde bezettingsgraden per jaar per provincie en per toeristengebied opgenomen.

Staat 18
Netto slaappleatsbezettingsgraad

	2003	2004	2005	2006	2007
	%				
Hotels, pensions en jeugdaccommodaties	42,8	42,1	43,3	46,6	47,8
Huisjescomplexen	39,9	37,0	33,2	35,8	38,6
Kampeerterreinen ¹⁾	13,7	13,2	12,8	12,5	11,9
Groepsaccommodaties	23,5	22,8	22,6	23,1	22,6

¹⁾ Toeristische standplaatsen en trekkershutten.

Bron: CBS.

3. Tabellen

3.1 Aanbod en gebruik van logiesaccommodaties naar kwartaal

Tabel 1
Accommodaties, slaapplekken en gasten in logiesaccommodaties met toeristisch verhuur¹⁾ in Nederland, 2007

	1e kwartaal	2e kwartaal	3e kwartaal	4e kwartaal	Totaal
<i>absoluut</i>					
Geopende accommodaties ²⁾	4 704	7 136	7 145	5 207	
<i>x 1 000</i>					
Slaapplekken in geopende accommodaties ²⁾	602	1 199	1 201	728	
Gasten uit					
Nederland	3 282	5 652	6 022	4 296	19 252
Buitenland	2 066	3 181	3 392	2 369	11 008
w.v.					
Duitsland	403	937	982	510	2 833
België	197	298	342	263	1 101
Groot-Brittannië	438	518	511	436	1 903
Frankrijk	126	179	176	131	613
Zwitserland	30	54	57	35	177
Italië	81	92	136	89	398
Spanje	75	99	168	93	436
Denemarken	30	52	49	32	163
Zweden	23	37	31	26	116
Overige landen Eurozone ³⁾	82	115	112	92	401
Overige landen in Europa	163	195	221	185	765
Amerika	261	368	365	280	1 274
Azië	116	176	180	145	617
Australië en Oceanië	19	35	38	30	121
Afrika	21	25	24	22	92
Totaal	5 348	8 832	9 414	6 665	30 260

¹⁾ Hotels en pensions, jeugd- en groepsaccommodaties, huisjescomplexen, kampeertreinen.
De gegevens in de tabel hebben uitsluitend betrekking op toeristisch verhuur.

Het aanbod en gebruik van vast verhuurde standplaatsen of huisjes is niet inbegrepen.

²⁾ Gemiddeld over de drie betrokken maanden.

³⁾ Finland, Griekenland, Ierland, Luxemburg, Oostenrijk, Portugal, Slovenië.

Bron: CBS.

Tabel 2
Overnachtingen in logiesaccommodaties met toeristisch verhuur¹⁾ in Nederland, 2007

	1e kwartaal	2e kwartaal	3e kwartaal	4e kwartaal	Totaal
	<i>x 1 000</i>				
<i>Overnachtingen van gasten uit</i>					
Nederland	7 906	17 259	24 143	11 007	60 315
Buitenland	4 252	8 165	10 159	5 376	27 952
w.v.					
Duitsland	1 148	3 494	4 603	1 737	10 981
België	427	765	1 019	653	2 864
Groot-Brittannië	776	1 058	1 151	818	3 802
Frankrijk	240	381	385	243	1 249
Zwitserland	52	118	144	68	382
Italië	162	189	322	172	846
Spanje	149	213	417	187	966
Denemarken	55	109	117	60	340
Zweden	38	75	67	44	223
Overige landen Eurozone ²⁾	159	253	275	195	882
Overige landen in Europa	318	403	486	367	1 574
Amerika	446	671	697	486	2 300
Azië	206	316	349	248	1 119
Australië en Oceanië	38	70	79	59	245
Afrika	39	51	50	41	181
Totaal	12 158	25 424	34 302	16 383	88 267

¹⁾ Hotels en pensions, jeugd- en groepsaccommodaties, huisjescomplexen, kampeerterrinen. De gegevens in de tabel hebben uitsluitend betrekking op toeristisch verhuur.

Het aanbod en gebruik van vast verhuurde standplaatsen of huisjes is niet inbegrepen.

²⁾ Finland, Griekenland, Ierland, Luxemburg, Oostenrijk, Portugal, Slovenië.

Bron: CBS.

Tabel 3
Aanbod en gebruik van hotels, pensions en jeugdaccommodaties in Nederland, 2007

	Eenheid	1e kwartaal	2e kwartaal	3e kwartaal	4e kwartaal	Totaal
Geopende accommodaties ¹⁾	<i>absoluut</i>	2 928	3 143	3 133	2 980	
Slaapplaatsen in geopende accommodaties ¹⁾	<i>1 000</i>	192	198	199	194	
<i>Gasten uit</i>						
Nederland	<i>1 000</i>	2 127	2 789	2 927	2 673	10 516
Buitenland	<i>1 000</i>	1 837	2 424	2 456	1 997	8 713
Totaal	<i>1 000</i>	3 964	5 213	5 383	4 670	19 229
<i>Overnachtingen van gasten uit</i>						
Nederland	<i>1 000</i>	3 382	4 802	5 338	4 309	17 831
Buitenland	<i>1 000</i>	3 247	4 629	4 896	3 556	16 328
Totaal	<i>1 000</i>	6 629	9 431	10 233	7 865	34 159
Slaapplaats-bezettingsgraad	<i>%</i>	38,4	52,2	56,0	44,0	47,8

¹⁾ Gemiddeld over de drie betrokken maanden.

Bron: CBS.

Tabel 4
Aanbod en gebruik van groepsaccommodaties in Nederland, 2007

	Eenheid	1e kwartaal	2e kwartaal	3e kwartaal	4e kwartaal	Totaal
Geopende accommodaties ¹⁾	<i>absoluut</i>	600	755	763	639	
Slaapplaatsen in geopende accommodaties ¹⁾	<i>1 000</i>	41	54	55	45	
<i>Gasten uit</i>						
Nederland	<i>1 000</i>	159	528	413	258	1 357
Buitenland	<i>1 000</i>	6	25	41	9	82
Totaal	<i>1 000</i>	165	554	454	267	1 439
<i>Overnachtingen van gasten uit</i>						
Nederland	<i>1 000</i>	344	1 288	1 299	604	3 534
Buitenland	<i>1 000</i>	19	109	304	35	468
Totaal	<i>1 000</i>	363	1 397	1 603	640	4 002
Slaapplaats-bezettingsgraad	%	9,8	28,5	32,0	15,6	22,6

¹⁾ Gemiddeld over de drie betrokken maanden.

Bron: CBS.

Tabel 5
Aanbod en gebruik van huisjescomplexen met toeristisch verhuur in Nederland, 2007

	Eenheid	1e kwartaal	2e kwartaal	3e kwartaal	4e kwartaal	Totaal
Geopende accommodaties ¹⁾	<i>absoluut</i>	669	821	819	706	
Slaapplaatsen voor toeristisch verhuur in geopende accommodaties ¹⁾	<i>1 000</i>	195	218	217	202	
<i>Gasten uit</i>						
Nederland	<i>1 000</i>	951	1 255	1 221	1 216	4 643
Buitenland	<i>1 000</i>	197	429	422	299	1 346
Totaal	<i>1 000</i>	1 148	1 684	1 643	1 514	5 989
<i>Overnachtingen van gasten uit</i>						
Nederland	<i>1 000</i>	3 974	5 560	7 291	5 278	22 102
Buitenland	<i>1 000</i>	881	2 147	2 680	1 474	7 181
Totaal	<i>1 000</i>	4 855	7 707	9 970	6 751	29 283
Slaapplaats-bezettingsgraad	%	27,6	38,9	49,9	36,3	38,6

¹⁾ Gemiddeld over de drie betrokken maanden.

N.B. De gegevens in de tabel hebben uitsluitend betrekking op toeristisch verhuur. Het aanbod en gebruik van vast verhuurde huisjes is niet inbegrepen.

Bron: CBS.

Tabel 6
Aanbod en gebruik van kampeerterreinen met toeristisch verhuur van standplaatsen en/of trekkershutten in Nederland, 2007

	Eenheid	1e kwartaal	2e kwartaal	3e kwartaal	4e kwartaal	Totaal
Geopende accommodaties ¹⁾	<i>absoluut</i>	507	2 416	2 429	882	
Slaapplaatsen in geopende accommodaties ¹⁾	<i>1 000</i>	174	729	731	287	
<i>Gasten uit</i>						
Nederland	<i>1 000</i>	46	1 079	1 462	150	2 736
Buitenland	<i>1 000</i>	26	303	474	65	867
Totaal	<i>1 000</i>	72	1 382	1 936	214	3 603
<i>Overnachtingen van gasten uit</i>						
Nederland	<i>1 000</i>	206	5 610	10 216	815	16 847
Buitenland	<i>1 000</i>	105	1 281	2 279	312	3 976
Totaal	<i>1 000</i>	311	6 890	12 495	1 127	20 824
Slaapplaats-bezettingsgraad	<i>%</i>	2,0	10,4	18,6	4,3	11,9

¹⁾ Gemiddeld over de drie betrokken maanden.

N.B. De gegevens in de tabel hebben uitsluitend betrekking op toeristisch verhuur.
Het aanbod en gebruik van vast verhuurde standplaatsen is niet inbegrepen.

Bron: CBS.

3.2 Aanbod en gebruik van logiesaccommodaties naar maand

Tabel 7
Aanbod en gebruik van logiesaccommodaties met toeristisch verhuur¹⁾ in Nederland, 2007

	Januari	Februari	Maart	April	Mei	Juni	Juli
<i>absoluut</i>							
Geopende accommodaties ²⁾	4 460	4 562	5 091	7 060	7 172	7 175	7 160
<i>x 1 000</i>							
Slaapplaatsen in geopende accommodaties	567	580	661	1 189	1 204	1 204	1 203
<i>Gasten uit</i>							
Nederland	1 016	1 075	1 192	1 562	2 123	1 966	1 883
Buitenland	641	642	783	1 135	1 035	1 011	1 197
w.v.							
Duitsland	130	121	153	324	304	310	368
België	63	70	65	119	101	79	123
Groot-Brittannië	130	142	165	184	168	166	171
Frankrijk	38	40	48	79	55	45	60
Zwitserland	9	9	12	20	18	16	25
Italië	31	22	28	37	27	28	34
Spanje	21	24	31	37	29	33	54
Denemarken	9	9	12	24	16	13	23
Zweden	6	8	9	17	10	10	14
Overige landen Eurozone ³⁾	26	26	31	42	37	35	38
Overige landen in Europa	49	50	64	65	68	62	73
Amerika	78	75	109	111	125	132	139
Azië	37	36	43	59	57	60	57
Australië en Oceanië	7	5	6	9	13	13	13
Afrika	6	6	9	9	8	9	8
Totaal	1 656	1 717	1 975	2 697	3 158	2 977	3 080
<i>Overnachtingen van gasten uit</i>							
Nederland	2 391	2 656	2 859	3 989	7 096	6 174	7 974
Buitenland	1 321	1 299	1 631	2 989	2 507	2 669	3 915
w.v.							
Duitsland	384	313	452	1 189	1 028	1 277	1 962
België	138	156	132	330	244	192	395
Groot-Brittannië	222	262	292	401	333	323	381
Frankrijk	70	71	99	186	109	86	128
Zwitserland	17	15	21	44	39	34	68
Italië	66	41	55	79	55	55	76
Spanje	40	47	63	82	61	70	137
Denemarken	17	17	21	53	33	23	64
Zweden	9	11	17	38	19	18	30
Overige landen Eurozone ³⁾	46	52	61	99	79	75	92
Overige landen in Europa	91	97	131	140	136	128	158
Amerika	131	131	184	205	227	239	273
Azië	66	64	76	106	104	106	107
Australië en Oceanië	15	11	12	18	26	26	27
Afrika	11	12	16	17	16	18	16
Totaal	3 712	3 955	4 490	6 978	9 603	8 843	11 889

Tabel 7 (slot)
Aanbod en gebruik van logiesaccommodaties met toeristisch verhuur¹⁾ in Nederland, 2007

	Augustus	September	Oktober	November	December	Totaal
	<i>absoluut</i>					
Geopende accommodaties ²⁾	7 155	7 119	6 388	4 690	4 542	
	<i>x 1 000</i>					
Slaapplaatsen in geopende accommodaties	1 202	1 198	1 008	597	580	
	<i>Gasten uit</i>					
Nederland	2 300	1 839	1 778	1 367	1 151	19 252
Buitenland	1 184	1 011	925	803	642	11 008
w.v.						
Duitsland	324	290	255	144	112	2 833
België	129	90	85	107	72	1 101
Groot-Brittannië	175	165	158	149	129	1 903
Frankrijk	72	45	42	47	42	613
Zwitserland	18	15	15	11	10	177
Italië	74	29	27	31	31	398
Spanje	73	41	34	30	29	436
Denemarken	13	13	15	11	7	163
Zweden	8	9	11	9	6	116
Overige landen Eurozone ³⁾	40	34	33	33	26	401
Overige landen in Europa	73	76	69	66	51	765
Amerika	104	122	107	101	72	1 274
Azië	62	61	54	49	41	617
Australië en Oceanië	11	14	13	9	8	121
Afrika	7	9	8	7	8	92
Totaal	3 484	2 850	2 704	2 170	1 792	30 260
	<i>Overnachtingen van gasten uit</i>					
Nederland	10 906	5 263	4 933	3 121	2 953	60 315
Buitenland	3 642	2 602	2 272	1 682	1 423	27 952
w.v.						
Duitsland	1 477	1 164	980	403	354	10 981
België	413	211	198	273	183	2 864
Groot-Brittannië	453	317	296	260	262	3 802
Frankrijk	176	81	73	90	80	1 249
Zwitserland	47	29	32	18	18	382
Italië	186	60	51	57	64	846
Spanje	190	90	69	59	58	966
Denemarken	29	24	29	18	13	340
Zweden	19	17	18	16	10	223
Overige landen Eurozone ³⁾	107	76	67	72	57	882
Overige landen in Europa	172	156	138	129	99	1 574
Amerika	206	218	189	174	124	2 300
Azië	128	114	93	83	72	1 119
Australië en Oceanië	25	26	25	17	16	245
Afrika	15	19	15	13	14	181
Totaal	14 548	7 865	7 205	4 802	4 376	88 267

¹⁾ Hotels en pensions, jeugd-en groepsaccommodaties, huisjescomplexen, kampeerterreinen.
De gegevens in de tabel hebben uitsluitend betrekking op toeristisch verhuur.

Het aanbod en gebruik van vast verhuurde standplaatsen of huisjes is niet inbegrepen.

²⁾ Accommodaties die gedurende de betreffende maand tenminste een dag geopend waren.

³⁾ Finland, Griekenland, Ierland, Luxemburg, Oostenrijk, Portugal, Slovenië.

Bron: CBS.

Tabel 8
Aanbod en gebruik van hotels, pensions en jeugdaccommodaties in Nederland, 2007

	Eenheid	Januari	Februari	Maart	April	Mei	Juni	Juli
Geopende accommodaties ¹⁾	<i>absoluut</i>	2 849	2 928	3 008	3 141	3 144	3 145	3 139
Slaapplaatsen in geopende accommodaties	<i>1 000</i>	189	192	194	198	198	199	199
<i>Gasten uit</i>								
Nederland	<i>1 000</i>	663	682	781	873	914	1 002	898
Buitenland	<i>1 000</i>	561	574	701	851	800	773	830
Totaal	<i>1 000</i>	1 224	1 256	1 483	1 724	1 714	1 775	1 728
<i>Overnachtingen van gasten uit</i>								
Nederland	<i>1 000</i>	1 021	1 101	1 260	1 455	1 595	1 752	1 704
Buitenland	<i>1 000</i>	966	1 021	1 261	1 692	1 506	1 430	1 698
Totaal	<i>1 000</i>	1 987	2 122	2 520	3 147	3 101	3 182	3 402
Slaapplaats-bezettingsgraad	%	33,9	39,4	41,8	53,0	50,5	53,3	55,2
		Augustus		September	Oktober	November	December	Totaal
Geopende accommodaties ¹⁾	<i>absoluut</i>	3 137	3 123	3 084	2 956	2 900		
Slaapplaatsen in geopende accommodaties	<i>1 000</i>	199	199	198	193	192		
<i>Gasten uit</i>								
Nederland	<i>1 000</i>	988	1 042	1 006	897	770	10 516	
Buitenland	<i>1 000</i>	831	795	750	690	557	8 713	
Totaal	<i>1 000</i>	1 818	1 837	1 756	1 587	1 328	19 229	
<i>Overnachtingen van gasten uit</i>								
Nederland	<i>1 000</i>	1 909	1 725	1 692	1 372	1 245	17 831	
Buitenland	<i>1 000</i>	1 717	1 481	1 367	1 198	991	16 328	
Totaal	<i>1 000</i>	3 626	3 206	3 059	2 570	2 236	34 159	
Slaapplaats-bezettingsgraad	%	58,9	53,8	49,9	44,3	37,6	47,8	

¹⁾ Accommodaties die gedurende de betreffende maand tenminste een dag geopend waren.

Bron: CBS.

Tabel 9
Aanbod en gebruik van verblijfsrecreatie-accommodaties met toeristisch verhuur¹⁾ in Nederland, 2007

	Eenheid	Januari	Februari	Maart	April	Mei	Juni	Juli
Geopende accommodaties ²⁾	<i>absoluut</i>	1 611	1 634	2 083	3 919	4 028	4 030	4 021
Slaapplaatsen in geopende accommodaties	<i>1 000</i>	378	387	467	991	1 006	1 005	1 004
<i>Gasten uit</i>								
Nederland	<i>1 000</i>	352	393	411	689	1 209	964	986
Buitenland	<i>1 000</i>	80	68	81	284	235	238	367
Totaal	<i>1 000</i>	432	461	492	973	1 444	1 202	1 353
<i>Overnachtingen van gasten uit</i>								
Nederland	<i>1 000</i>	1 370	1 555	1 600	2 534	5 501	4 422	6 270
Buitenland	<i>1 000</i>	356	278	371	1 297	1 001	1 238	2 217
Totaal	<i>1 000</i>	1 726	1 833	1 970	3 831	6 502	5 660	8 487
		Augustus	September	Oktober	November	December	Totaal	
Geopende accommodaties ²⁾	<i>absoluut</i>	4 018	3 996	3 304	1 734	1 642		
Slaapplaatsen in geopende accommodaties	<i>1 000</i>	1 003	1 000	810	404	389		
<i>Gasten uit</i>								
Nederland	<i>1 000</i>	1 312	798	772	471	380	8 737	
Buitenland	<i>1 000</i>	354	216	176	113	84	2 295	
Totaal	<i>1 000</i>	1 666	1 014	948	583	465	11 031	
<i>Overnachtingen van gasten uit</i>								
Nederland	<i>1 000</i>	8 997	3 538	3 241	1 748	1 708	42 484	
Buitenland	<i>1 000</i>	1 925	1 121	905	484	432	11 625	
Totaal	<i>1 000</i>	10 922	4 659	4 146	2 232	2 140	54 109	

¹⁾ Jeugd- en groepsaccommodaties, huisjescomplexen, kampeerterrinen (en combinaties van deze logiesvormen).

²⁾ Accommodaties die gedurende betreffende maand tenminste een dag geopend waren.

N.B. De gegevens in de tabel hebben uitsluitend betrekking op toeristisch verhuur.
Het aanbod en gebruik van vast verhuurde standplaatsen of huisjes is niet inbegrepen.

Bron: CBS.

3.3 Aanbod en gebruik van logiesaccommodaties naar provincie

Tabel 10
Aanbod en gebruik van logiesaccommodaties met toeristisch verhuur¹⁾ in Nederland naar provincie, 2007

	Groningen	Fries- land	Drenthe	Overijssel	Flevoland	Gelder- land	Utrecht
<i>absoluut</i>							
Accommodaties	224	706	526	673	84	1 026	207
<i>x 1 000</i>							
Slaapplaatsen	29	96	104	112	25	174	35
<i>Gasten uit</i>							
Nederland	443	1 170	1 310	1 366	333	2 749	722
Buitenland	106	240	129	232	112	370	328
w.v.							
Duitsland	54	155	67	99	61	138	65
België	9	32	23	37	19	67	41
Groot-Brittannië	8	10	13	20	8	43	55
Frankrijk	3	5	3	9	7	17	25
Zwitserland	1	4	1	4	1	6	7
Italië	3	3	3	5	1	8	14
Spanje	2	2	1	3	1	7	11
Denemarken	5	6	3	9	2	8	6
Zweden	2	2	2	7	2	5	7
Overige landen Eurozone ²⁾	3	4	2	5	2	11	14
Overige landen in Europa	10	10	4	14	3	28	28
Amerika	4	5	3	10	3	16	29
Azië	2	3	2	8	3	13	20
Australië en Oceanië	1	1	0	1	0	2	3
Afrika	0	1	1	2	0	2	4
Totaal	550	1 410	1 439	1 597	444	3 119	1 050
<i>Overnachtingen van gasten uit</i>							
Nederland	1 073	3 791	5 198	4 656	1 192	9 135	1 808
Buitenland	274	954	459	523	450	1 046	602
w.v.							
Duitsland	169	751	280	245	258	469	130
België	20	89	80	95	75	169	64
Groot-Brittannië	17	17	28	36	37	110	94
Frankrijk	6	12	7	15	33	40	47
Zwitserland	3	9	3	10	3	13	12
Italië	5	5	7	9	1	16	28
Spanje	4	5	4	6	2	19	21
Denemarken	8	11	14	17	8	18	11
Zweden	4	5	6	14	2	13	11
Overige landen Eurozone ²⁾	7	8	6	10	6	31	26
Overige landen in Europa	18	22	9	26	6	65	50
Amerika	8	10	7	20	7	37	56
Azië	3	5	6	16	14	34	38
Australië en Oceanië	1	2	1	3	0	5	7
Afrika	1	2	1	4	0	8	8
Totaal	1 346	4 745	5 657	5 180	1 642	10 182	2 410

Tabel 10 (slot)
Aanbod en gebruik van logiesaccommodaties met toeristisch verhuur¹⁾ in Nederland naar provincie, 2007

	Noord- Holland	Zuid- Holland	Zeeland	Noord- Brabant	Limburg	Nederland
<i>absoluut</i>						
Accommodaties	1 051	574	642	782	773	7 268
<i>x 1 000</i>						
Slaapplaatsen	167	86	127	134	123	1 212
<i>Gasten uit</i>						
Nederland	3 094	2 010	1 158	2 223	2 675	19 252
Buitenland	5 772	1 488	702	762	767	11 008
<i>w.v.</i>						
Duitsland	805	411	491	175	313	2 833
België	214	152	153	159	196	1 101
Groot-Brittannië	1 261	265	12	124	84	1 903
Frankrijk	348	91	11	59	36	613
Zwitserland	109	24	3	11	7	177
Italië	291	39	3	17	12	398
Spanje	350	35	2	15	8	436
Denemarken	82	22	1	12	6	163
Zweden	59	17	1	8	4	116
Overige landen Eurozone ²⁾	254	47	14	25	21	401
Overige landen in Europa	449	126	5	62	27	765
Amerika	985	130	4	52	33	1 274
Azië	413	99	1	38	15	617
Australië en Oceanië	92	16	1	4	2	121
Afrika	60	15	0	4	3	92
Totaal	8 865	3 498	1 860	2 985	3 443	30 260
<i>Overnachtingen van gasten uit</i>						
Nederland	7 723	4 788	5 586	7 139	8 226	60 315
Buitenland	12 112	3 854	3 529	1 893	2 256	27 952
<i>w.v.</i>						
Duitsland	2 725	1 455	2 885	499	1 117	10 981
België	406	353	483	479	551	2 864
Groot-Brittannië	2 319	616	32	291	206	3 802
Frankrijk	672	184	23	125	85	1 249
Zwitserland	219	62	12	20	18	382
Italië	635	76	6	32	24	846
Spanje	790	66	4	28	20	966
Denemarken	162	52	4	23	14	340
Zweden	109	34	2	16	9	223
Overige landen Eurozone ²⁾	506	121	50	58	54	882
Overige landen in Europa	875	301	18	134	51	1 574
Amerika	1 718	264	7	98	67	2 300
Azië	687	203	3	76	34	1 119
Australië en Oceanië	181	33	1	8	4	245
Afrika	108	37	1	7	4	181
Totaal	19 835	8 642	9 115	9 032	10 482	88 267

¹⁾ Hotels en pensions, jeugd- en groepsaccommodaties, huisjescomplexen, kampeerterrinen.
De gegevens in de tabel hebben uitsluitend betrekking op toeristisch verhuur.

Het aanbod en gebruik van vast verhuurde standplaatsen of huisjes is niet inbegrepen.

²⁾ Finland, Griekenland, Ierland, Luxemburg, Oostenrijk, Portugal, Slovenië.

Bron: CBS.

Tabel 11
Aanbod en gebruik van hotels, pensions en jeugdaccommodaties in Nederland naar provincie, 2007

	Eenheid	Gro- ningen	Fries- land	Drenthe	Over- ijssel	Flevo- land	Gelder- land	Utrecht
Accommodaties	<i>absoluut</i>	109	271	163	190	20	318	101
Slaapplaatsen	<i>1 000</i>	4	11	5	10	1	17	9
<i>Gasten uit</i>								
Nederland	<i>1 000</i>	315	645	374	596	61	1 328	539
Buitenland	<i>1 000</i>	79	129	54	144	24	240	319
Totaal	<i>1 000</i>	394	775	429	740	85	1 568	858
<i>Overnachtingen van gasten uit</i>								
Nederland	<i>1 000</i>	508	1 332	665	1 059	86	2 265	848
Buitenland	<i>1 000</i>	153	286	97	251	32	469	548
Totaal	<i>1 000</i>	661	1 618	761	1 310	118	2 734	1 396
Slaapplaats-bezettingsgraad	%	42,0	41,1	41,8	37,9	30,3	43,6	41,2
		Noord- Holland	Zuid- Holland	Zeeland	Noord- Brabant	Limburg	Nederland	
Accommodaties	<i>absoluut</i>	722	379	231	274	418	3 196	
Slaapplaatsen	<i>1 000</i>	65	30	9	17	20	200	
<i>Gasten uit</i>								
Nederland	<i>1 000</i>	2 356	1 556	455	961	1 330	10 516	
Buitenland	<i>1 000</i>	5 266	1 211	255	571	420	8 713	
Totaal	<i>1 000</i>	7 622	2 767	710	1 532	1 750	19 229	
<i>Overnachtingen van gasten uit</i>								
Nederland	<i>1 000</i>	3 837	2 553	858	1 531	2 290	17 831	
Buitenland	<i>1 000</i>	9 662	2 417	625	1 021	769	16 328	
Totaal	<i>1 000</i>	13 498	4 969	1 483	2 552	3 058	34 159	
Slaapplaats-bezettingsgraad	%	57,9	46,2	46,7	40,3	43,5	47,8	

Bron: CBS.

Tabel 12
Aanbod en gebruik van groepsaccommodaties in Nederland naar provincie, 2007

	Eenheid	Gro- ningen	Fries- land	Drenthe	Over- ijssel	Flevo- land	Gelder- land	Utrecht
Accommodaties	<i>absoluut</i>	21	142	79	83	8	110	17
Slaapplaatsen	<i>1 000</i>	2	10	5	6	1	8	2
<i>Gasten uit</i>								
Nederland	<i>1 000</i>	21	139	129	144	25	195	62
Buitenland	<i>1 000</i>	0	35	3	7	1	5	1
Totaal	<i>1 000</i>	22	174	132	151	25	200	63
<i>Overnachtingen van gasten uit</i>								
Nederland	<i>1 000</i>	63	398	317	389	69	509	215
Buitenland	<i>1 000</i>	0	246	21	39	5	18	7
Totaal	<i>1 000</i>	63	644	339	428	74	526	222
Slaapplaats-bezettingsgraad	%	11,4	22,5	21,6	23,6	26,4	20,2	36,8
			Noord- Holland	Zuid- Holland	Zeeland	Noord- Brabant	Limburg	Nederland
Accommodaties	<i>absoluut</i>	44	24	29	157	69	783	
Slaapplaatsen	<i>1 000</i>	3	1	2	12	5	56	
<i>Gasten uit</i>								
Nederland	<i>1 000</i>	66	43	46	356	133	1 357	
Buitenland	<i>1 000</i>	3	2	8	7	9	82	
Totaal	<i>1 000</i>	68	46	53	363	142	1 439	
<i>Overnachtingen van gasten uit</i>								
Nederland	<i>1 000</i>	169	95	127	858	325	3 534	
Buitenland	<i>1 000</i>	13	10	41	28	40	467	
Totaal	<i>1 000</i>	181	105	168	885	365	4 002	
Slaapplaats-bezettingsgraad	%	22,1	22,8	25,3	23,0	22,7	22,6	

Bron: CBS.

Tabel 13
Aanbod en gebruik van huisjescomplexen met toeristische verhuur in Nederland naar provincie, 2007

	Eenheid	Gro- ningen	Fries- land	Drenthe	Over- ijssel	Flevo- land	Gelder- land	Utrecht
Accommodaties	<i>absoluut</i>	14	88	62	84	10	146	24
Slaapplaatsen	<i>1 000</i>	3	14	26	19	5	31	3
<i>Gasten uit</i>								
Nederland	<i>1 000</i>	47	197	582	363	193	743	46
Buitenland	<i>1 000</i>	11	47	68	63	74	71	7
Totaal	<i>1 000</i>	58	244	650	426	267	814	52
<i>Overnachtingen van gasten uit</i>								
Nederland	<i>1 000</i>	240	1 033	2 688	1 518	754	3 628	323
Buitenland	<i>1 000</i>	71	291	320	165	364	356	44
Totaal	<i>1 000</i>	311	1 325	3 007	1 683	1 118	3 984	367
Slaapplaats-bezettingsgraad	%	33,5	28,1	32,0	28,4	59,3	36,9	38,5
		Noord- Holland	Zuid- Holland	Zeeland	Noord- Brabant	Limburg	Nederland	
Accommodaties	<i>absoluut</i>	113	45	77	64	110	837	
Slaapplaatsen	<i>1 000</i>	24	15	25	23	32	220	
<i>Gasten uit</i>								
Nederland	<i>1 000</i>	390	276	279	572	957	4 643	
Buitenland	<i>1 000</i>	172	181	200	145	306	1 346	
Totaal	<i>1 000</i>	562	457	479	718	1 263	5 989	
<i>Overnachtingen van gasten uit</i>								
Nederland	<i>1 000</i>	1 886	1 477	1 526	2 714	4 315	22 102	
Buitenland	<i>1 000</i>	1 137	1 016	1 373	706	1 337	7 181	
Totaal	<i>1 000</i>	3 023	2 493	2 899	3 420	5 652	29 283	
Slaapplaats-bezettingsgraad	%	36,0	47,3	32,9	44,9	50,4	38,6	

Bron: CBS.

Tabel 14
Aanbod en gebruik van kampeerterreinen met toeristische verhuur in Nederland naar provincie, 2007

	Eenheid	Gro- ningen	Fries- land	Drenthe	Over- ijssel	Flevo- land	Gelder- land	Utrecht
Accommodaties	<i>absoluut</i>	80	205	222	316	46	452	65
Slaapplaatsen	<i>1 000</i>	19	62	68	78	18	118	21
<i>Gasten uit</i>								
Nederland	<i>1 000</i>	61	189	225	263	54	483	76
Buitenland	<i>1 000</i>	16	29	3	17	13	54	1
Totaal	<i>1 000</i>	77	218	228	280	67	538	77
<i>Overnachtingen van gasten uit</i>								
Nederland	<i>1 000</i>	260	1 028	1 528	1 689	283	2 734	423
Buitenland	<i>1 000</i>	50	130	21	68	49	203	3
Totaal	<i>1 000</i>	310	1 158	1 550	1 757	332	2 937	425
Slaapplaats-bezettingsgraad	%	7,0	8,3	9,7	10,4	7,1	10,1	9,4
			Noord- Holland	Zuid- Holland	Zeeland	Noord- Brabant	Limburg	Nederland
Accommodaties	<i>absoluut</i>	172	126	305	287	176	2 452	
Slaapplaatsen	<i>1 000</i>	74	40	90	81	67	736	
<i>Gasten uit</i>								
Nederland	<i>1 000</i>	282	135	378	334	256	2 736	
Buitenland	<i>1 000</i>	331	93	239	39	32	867	
Totaal	<i>1 000</i>	613	228	618	373	288	3 603	
<i>Overnachtingen van gasten uit</i>								
Nederland	<i>1 000</i>	1 831	663	3 076	2 037	1 297	16 847	
Buitenland	<i>1 000</i>	1 301	411	1 490	138	111	3 976	
Totaal	<i>1 000</i>	3 132	1 075	4 566	2 175	1 408	20 824	
Slaapplaats-bezettingsgraad	%	18,7	10,4	20,0	11,9	8,1	11,9	

Bron: CBS.

3.4 Aanbod en gebruik van logiesaccommodaties naar toeristengebied

Tabel 15
Aanbod en gebruik van logiesaccommodaties met toeristisch verhuur¹⁾ in Nederland naar toeristengebied, 2007

	Wadden- eilanden	Noordzee- bad- plaatsen	IJssel- meer- kust	Delta- gebied	Meren in Groningen, Friesland en NW- Overijssel	Hollands- Utrechtse meren
<i>absoluut</i>						
Accommodaties	400	962	295	269	349	78
<i>x 1 000</i>						
Slaapplaatsen	73	191	54	45	43	8
<i>Gasten uit</i>						
Nederland	966	2 472	685	548	385	89
Buitenland	204	1 425	307	275	85	67
w.v.						
Duitsland	164	910	144	134	40	15
België	24	194	33	62	10	7
Groot-Brittannië	2	91	26	32	6	8
Frankrijk	2	39	14	12	3	7
Zwitserland	2	13	2	3	1	1
Italië	2	16	6	3	2	4
Spanje	1	7	4	3	1	2
Denemarken	0	9	5	2	2	2
Zweden	0	5	3	2	1	1
Overige landen Eurozone ²⁾	2	32	7	6	2	4
Overige landen in Europa	5	48	12	8	7	6
Amerika	0	30	15	5	4	4
Azië	0	22	33	2	5	6
Australië en Oceanië	1	4	2	0	0	0
Afrika	0	5	1	1	1	1
Totaal	1 170	3 898	992	823	471	156
<i>Overnachtingen van gasten uit</i>						
Nederland	3 974	9 041	2 141	2 163	1 117	144
Buitenland	1 281	5 876	976	1 172	210	115
w.v.						
Duitsland	1 134	4 475	564	732	125	27
België	98	580	106	195	23	11
Groot-Brittannië	7	242	74	108	10	14
Frankrijk	6	100	48	26	5	10
Zwitserland	10	41	7	14	3	2
Italië	4	31	13	8	4	7
Spanje	1	16	10	6	2	3
Denemarken	0	27	16	7	3	2
Zweden	1	11	4	4	3	2
Overige landen Eurozone ²⁾	6	106	18	16	5	8
Overige landen in Europa	9	110	30	30	12	10
Amerika	2	67	26	16	6	8
Azië	0	48	52	6	7	11
Australië en Oceanië	2	9	4	1	1	1
Afrika	0	13	1	1	1	1
Totaal	5 255	14 918	3 117	3 335	1 326	259

Tabel 15 (vervolg)
Aanbod en gebruik van logiesaccommodaties met toeristisch verhuur¹⁾ in Nederland naar toeristengebied, 2007

	Utrechtse heuvelrug en 't Gooi	Veluwe en Veluwe- rand	Gelders rivieren- gebied	Achter- hoek	Twente, Salland en Vecht- streek	Groningse, Friese en Drentse zand- gronden
<i>absoluut</i>						
Accommodaties	139	494	106	346	553	638
<i>x 1 000</i>						
Slaapplaatsen	27	102	17	45	100	121
<i>Gasten uit</i>						
Nederland	493	1 928	139	456	1 272	1 505
Buitenland	147	234	37	45	208	153
w.v.						
Duitsland	30	76	17	26	87	78
België	19	50	4	7	34	27
Groot-Brittannië	27	29	4	3	18	14
Frankrijk	12	10	3	1	8	3
Zwitserland	3	4	1	0	3	1
Italië	5	6	1	0	4	4
Spanje	4	5	0	0	2	2
Denemarken	4	5	1	1	9	4
Zweden	3	4	1	1	7	2
Overige landen Eurozone ²⁾	5	7	1	1	5	3
Overige landen in Europa	14	18	3	2	13	6
Amerika	11	10	1	1	10	4
Azië	8	8	1	2	5	3
Australië en Oceanië	1	1	0	0	1	0
Afrika	1	2	0	0	1	1
Totaal	640	2 162	175	501	1 480	1 657
<i>Overnachtingen van gasten uit</i>						
Nederland	1 394	6 369	490	1 736	4 365	5 873
Buitenland	300	709	98	119	470	539
w.v.						
Duitsland	68	293	56	79	212	333
België	30	131	11	14	89	88
Groot-Brittannië	56	77	7	6	34	32
Frankrijk	25	27	6	2	14	9
Zwitserland	6	10	1	0	9	4
Italië	9	13	1	1	7	8
Spanje	8	15	0	2	5	4
Denemarken	7	12	1	1	17	15
Zweden	5	10	1	1	13	6
Overige landen Eurozone ²⁾	10	22	2	1	9	7
Overige landen in Europa	24	44	6	4	25	13
Amerika	24	23	2	3	19	9
Azië	20	23	2	4	12	7
Australië en Oceanië	3	4	0	0	2	1
Afrika	3	7	0	0	3	3
Totaal	1 695	7 078	588	1 855	4 835	6 411

Tabel 15 (slot)
Aanbod en gebruik van logiesaccommodaties met toeristisch verhuur¹⁾ in Nederland naar toeristengebied, 2007

	West- en Midden- Brabant	O-Brabant, N- en M- Limburg en Rijk van Nijmegen	Zuid- Limburg	Amsterdam, Rotterdam, Den Haag en Utrecht (ex.badpl.)	Overig Neder- land	Nederland
	<i>absoluut</i>					
Accommodaties	560	538	474	474	593	7 268
	<i>x 1 000</i>					
Slaapplaatsen	99	102	55	59	70	1 212
<i>Gasten uit</i>						
Nederland	1 902	1 642	1 482	1 584	1 706	19 252
Buitenland	663	532	342	4 789	1 495	11 008
w.v.						
Duitsland	141	264	80	393	234	2 833
België	149	121	87	177	96	1 101
Groot-Brittannië	103	46	60	1 120	314	1 903
Frankrijk	55	18	22	306	97	613
Zwitserland	9	4	4	97	25	176
Italië	15	7	8	265	51	398
Spanje	13	4	5	334	47	436
Denemarken	10	6	3	67	35	163
Zweden	6	3	3	55	20	116
Overige landen Eurozone ²⁾	20	10	15	233	49	401
Overige landen in Europa	53	23	15	400	132	765
Amerika	47	14	26	864	228	1 274
Azië	36	7	12	337	131	617
Australië en Oceanië	3	1	1	90	13	121
Afrika	3	1	2	51	21	92
Totaal	2 565	2 173	1 824	6 373	3 201	30 260
<i>Overnachtingen van gasten uit</i>						
Nederland	6 114	5 820	3 651	2 530	3 394	60 315
Buitenland	1 670	1 830	665	9 297	2 627	27 952
w.v.						
Duitsland	414	1 028	165	794	483	10 981
België	456	423	154	291	163	2 864
Groot-Brittannië	248	125	128	2 112	521	3 802
Frankrijk	118	60	32	599	161	1 248
Zwitserland	17	12	8	193	44	382
Italië	28	16	14	591	93	846
Spanje	24	13	11	761	86	966
Denemarken	19	14	5	133	61	340
Zweden	13	6	6	103	34	223
Overige landen Eurozone ²⁾	49	25	37	470	89	881
Overige landen in Europa	115	47	28	809	257	1 574
Amerika	85	37	49	1 564	358	2 300
Azië	70	19	24	598	216	1 119
Australië en Oceanië	7	3	2	181	23	245
Afrika	5	3	4	98	37	181
Totaal	7 784	7 650	4 316	11 826	6 020	88 267

¹⁾ Hotels en pensions, jeugd- en groepsaccommodaties, huisjescomplexen, kampeertreinen.
De gegevens in de tabel hebben uitsluitend betrekking op toeristisch verhuur.

Het aanbod en gebruik van vast verhuurde standplaatsen of huisjes is niet inbegrepen.

²⁾ Finland, Griekenland, Ierland, Luxemburg, Oostenrijk, Portugal, Slovenië.

Bron: CBS.

Tabel 16
Aanbod en gebruik van hotels, pensions en jeugdaccommodaties in Nederland naar toeristengebied, 2007

	Eenheid	Wadden- eilanden	Noordzee- bad- plaatsen	IJssel- meer- kust	Delta- gebied	Meren in Groningen, Friesland en NW- Overijssel	Hollands- Utrechtse meren
Accommodaties	<i>absoluut</i>	138	440	128	126	115	33
Slaapplaatsen	<i>1 000</i>	7	25	5	5	4	2
<i>Gasten uit</i>							
Nederland	<i>1 000</i>	409	1 309	262	286	207	68
Buitenland	<i>1 000</i>	55	722	159	121	65	64
Totaal	<i>1 000</i>	464	2 030	421	407	272	132
<i>Overnachtingen van gasten uit</i>							
Nederland	<i>1 000</i>	995	2 296	383	500	378	103
Buitenland	<i>1 000</i>	183	1 697	258	267	125	103
Totaal	<i>1 000</i>	1 177	3 993	641	766	503	206
Slaapplaats-bezettingsgraad	<i>%</i>	47,9	46,5	36,1	42,8	37,8	39,0
		Utrechtse heuvelrug en 't Gooi	Veluwe en Veluwe- rand	Gelders rivieren- gebied	Achter- hoek	Twente, Salland en Vecht- streek	Groningse, Friese en Drentse zand- gronden
Accommodaties	<i>absoluut</i>	62	143	38	96	153	197
Slaapplaatsen	<i>1 000</i>	5	11	1	3	9	7
<i>Gasten uit</i>							
Nederland	<i>1 000</i>	330	933	49	186	554	472
Buitenland	<i>1 000</i>	137	146	28	20	128	70
Totaal	<i>1 000</i>	467	1 079	77	206	682	542
<i>Overnachtingen van gasten uit</i>							
Nederland	<i>1 000</i>	517	1 612	78	321	991	832
Buitenland	<i>1 000</i>	246	296	55	29	223	123
Totaal	<i>1 000</i>	764	1 908	133	350	1 215	955
Slaapplaats-bezettingsgraad	<i>%</i>	39,4	48,1	33,8	31,6	38,3	40,8

Tabel 16 (slot)
Aanbod en gebruik van hotels, pensions en jeugdaccommodaties in Nederland naar toeristengebied, 2007

	Eenheid	West- en Midden- Brabant	O-Brabant, Zuid- N- en M- Limburg en Rijk van Nijmegen	Zuid- Limburg	Amsterdam, Rotterdam, Den Haag en Utrecht (ex.badpl.)	Overig Neder- land	Nederland
Accommodaties	<i>absoluut</i>	203	194	309	464	357	3 196
Slaapplaatsen	<i>1 000</i>	15	8	16	52	27	200
<i>Gasten uit</i>							
Nederland	<i>1 000</i>	834	505	1 055	1 567	1 490	10 516
Buitenland	<i>1 000</i>	483	198	317	4 563	1 437	8 713
Totaal	<i>1 000</i>	1 316	703	1 372	6 130	2 927	19 229
<i>Overnachtingen van gasten uit</i>							
Nederland	<i>1 000</i>	1 312	792	1 884	2 515	2 322	17 831
Buitenland	<i>1 000</i>	844	390	574	8 525	2 388	16 328
Totaal	<i>1 000</i>	2 156	1 183	2 459	11 040	4 710	34 159
Slaapplaats-bezettingsgraad	<i>%</i>	40,3	41,5	44,1	59,1	49,1	47,8

Bron: CBS.

Tabel 17
Aanbod en gebruik van verblijfsrecreatie-accommodaties met toeristisch verhuur¹⁾ in Nederland naar toeristengebied, 2007

	Einheid	Wadden- eilanden	Noordzee- bad- plaatsen	IJssel- meer- kust	Delta- gebied	Meren in Groningen, Friesland en NW- Overijssel	Hollands- Utrechtse meren
Accommodaties	<i>absoluut</i>	262	522	167	143	234	45
Slaapplaatsen	<i>1 000</i>	65	167	49	40	39	7
<i>Gasten uit</i>							
Nederland	<i>1 000</i>	557	1 164	422	262	178	21
Buitenland	<i>1 000</i>	149	704	149	154	21	3
Totaal	<i>1 000</i>	706	1 867	571	415	199	24
<i>Overnachtingen van gasten uit</i>							
Nederland	<i>1 000</i>	2 980	6 745	1 758	1 663	739	41
Buitenland	<i>1 000</i>	1 098	4 180	717	905	85	11
Totaal	<i>1 000</i>	4 078	10 925	2 476	2 568	823	52
		Utrechtse heuvelrug en 't Gooi	Veluwe en Veluwe- rand	Gelders rivieren- gebied	Achter- hoek	Twente, Salland en Vecht- streek	Groningse, Friese en Drentse zand- gronden
Accommodaties	<i>absoluut</i>	77	351	68	250	400	441
Slaapplaatsen	<i>1 000</i>	22	91	16	42	92	114
<i>Gasten uit</i>							
Nederland	<i>1 000</i>	163	995	90	271	718	1 032
Buitenland	<i>1 000</i>	9	88	9	25	79	83
Totaal	<i>1 000</i>	173	1 083	99	295	797	1 115
<i>Overnachtingen van gasten uit</i>							
Nederland	<i>1 000</i>	877	4 757	412	1 414	3 374	5 041
Buitenland	<i>1 000</i>	54	413	43	91	246	416
Totaal	<i>1 000</i>	931	5 169	455	1 505	3 620	5 456

Tabel 17 (slot)
Aanbod en gebruik van verblijfsrecreatie-accommodaties met toeristisch verhuur¹⁾ in Nederland naar toeristengebied, 2007

	Eenheid	West- en Midden-Brabant	O-Brabant, N- en M-Limburg en Rijk van Nijmegen	Zuid-Limburg	Amsterdam, Rotterdam, Den Haag en Utrecht (ex.badpl.)	Overig Nederland	Nederland
Accommodaties	<i>absoluut</i>	357	344	165	10	236	4 072
Slaapplaatsen	<i>1 000</i>	84	94	39	7	43	1 012
<i>Gasten uit</i>							
Nederland	<i>1 000</i>	1 068	1 137	427	17	215	8 737
Buitenland	<i>1 000</i>	181	333	25	226	58	2 295
Totaal	<i>1 000</i>	1 249	1 470	452	243	274	11 031
<i>Overnachtingen van gasten uit</i>							
Nederland	<i>1 000</i>	4 802	5 028	1 766	15	1 072	42 484
Buitenland	<i>1 000</i>	827	1 440	91	771	239	11 625
Totaal	<i>1 000</i>	5 629	6 467	1 857	787	1 311	54 109

¹⁾ Jeugd- en groepsaccommodaties, huisjescomplexen, kampeerterreinen (en combinaties van deze logiesvormen).

N.B. De gegevens in de tabel hebben uitsluitend betrekking op toeristisch verhuur.
Het aanbod en gebruik van vast verhuurde huisjes is niet inbegrepen.

Bron: CBS.

3.5 Het gebruik van logiesaccommodaties naar logiesvorm

Tabel 18
Gebruik van hotels, pensions en jeugdaccommodaties in Nederland naar land van woonplaats van de gasten, 2007

	Gasten	Overnachtingen
	<i>x 1 000</i>	
Nederland	10 516	17 831
Buitenland	8 713	16 328
w.v.		
Duitsland	1 416	2 977
België	676	1 125
Luxemburg	36	76
Groot-Brittannië	1 784	3 211
Ierland	109	208
Frankrijk	504	870
Zwitserland	155	287
Liechtenstein	3	5
Italië	352	707
Malta	6	12
Spanje	401	827
Portugal	46	90
Oostenrijk	74	152
Denemarken	144	262
Zweden	109	199
Noorwegen	86	163
Finland	50	91
IJsland	9	18
Griekenland	42	82
Cyprus	6	10
Turkije	38	67
Polen	78	150
Tsjechië	32	63
Bulgarije	9	17
Roemenie	23	45
Slowakije	11	24
Slovenië	8	15
Hongarije	30	59
Rusland	89	167
Estland	6	13
Letland	6	9
Litouwen	10	17
Oekraïne	12	19
Overige Europa	279	559
Amerika	1 262	2 246
Canada	125	235
Verenigde Staten	982	1 709
Brazilië	60	117
Overig Amerika(Midden & Zuid)	95	186
Azië	610	1 082
Japan	129	220
Indonesië	11	24
Israël	54	103
Taiwan	17	30
China	108	179
Hong Kong	14	26
Zuid Korea	28	48

Tabel 18 (slot)
Gebruik van hotels, pensions en jeugdaccommodaties in Nederland naar land van woonplaats van de gasten, 2007

	Gasten	Overnachtingen
	<i>x 1 000</i>	
India	41	94
Overig Azië	208	359
Australië en Oceanië	115	225
Australië	88	173
Nieuw Zeeland	15	30
Overig Oceanië	13	22
Afrika	90	175
Zuid Afrika	27	53
Overig Afrika	63	122
Totaal	19 229	34 159

Bron: CBS.

Tabel 19
Gebruik van verblijfsrecreatie-accommodaties met toeristisch verhuur in Nederland, 2007

	Gasten			Overnachtingen		
	Groepsaccommodaties	Huisjes-complexen	Kampeerterreinen	Groepsaccommodaties	Huisjes-complexen	Kampeerterreinen
	<i>x 1 000</i>					
Nederland	1 357	4 643	2 736	3 534	22 102	16 847
Buitenland	82	1 346	867	467	7 181	3 976
w.v.						
Duitsland	62	862	493	389	4 909	2 706
België	13	323	90	50	1 345	344
Groot-Brittannië	1	59	59	4	345	242
Frankrijk	1	41	67	4	196	179
Zwitserland	1	5	12	4	41	45
Italië	0	2	43	0	14	124
Spanje	0	3	31	2	19	118
Denemarken	0	8	11	1	41	37
Zweden	0	1	6	0	6	17
Overige landen Eurozone ¹⁾	1	17	16	2	105	49
Overige landen in Europa	1	12	25	6	87	76
Amerika	0	5	7	2	30	21
Azië	0	6	1	1	33	2
Australië en Oceanië	0	1	5	0	5	14
Afrika	0	1	1	1	4	2
Totaal	1 439	5 989	3 603	4 002	29 283	20 824

¹⁾ Finland, Griekenland, Ierland, Luxemburg, Oostenrijk, Portugal, Slovenië.

N.B. De gegevens in de tabel hebben uitsluitend betrekking op toeristisch verhuur. Het aanbod en gebruik van vast verhuurde standplaatsen of huisjes is niet inbegrepen.

Bron: CBS.

Aanhangsels

I. Lijst van gehanteerde begrippen

Gast

Een bezoeker die één of meer nachten achtereenvolgend in een logiesaccommodatie verblijft. Bezoekers die meer dan twee maanden in een hotel of pension verblijven worden als vaste gasten aangemerkt. Zij tellen niet mee voor de statistiek. Bezoekers die een vaste standplaats op een kampeerterrein of een huisje voor langer dan twee maanden hebben gehuurd, worden evenmin geregistreerd. Asielzoekers worden niet meegeteld, ook niet als ze korter dan twee maanden in een accommodatie verblijven. Per maand worden de in die maand vertrokken gasten waargenomen, ongeacht in welke maand de gast aangekomen is. Het is mogelijk dat een persoon twee of meerdere malen in een maand in dezelfde accommodatie of in verschillende accommodaties als gast uitcheckt. Dit heeft tot gevolg dat gasten met dergelijk toeristisch gedrag het aantal gasten verhogen met het aantal keren dat zij uitchecken.

Overnachting (of nacht)

Elke nacht die een gast doorbrengt in een logiesaccommodatie, voor zover dit geen overnachting is van een vaste gast in een hotel of pension of van een vaste huurder van een huisje of vaste standplaats op een kampeerterrein.

Logiesaccommodatie

Ruimtelijke eenheid die een onderdeel uitmaakt van een vestiging van een onderneming, welke eenheid bestemd, ingericht en in gebruik is voor het overnachten door een verblijf van gasten (toeristen). Een accommodatie kan meerdere logiesvormen aanbieden. In deze publicatie worden als logiesaccommodatie aangemerkt: hotels en pensions, jeugdaccommodaties (jeugdhotels en -herbergen), groepsaccommodaties, huisjescomplexen, kampeerterrainen en mengvormen van deze accommodaties (zie ook onderstaande beschrijvingen).

Hotel en pension

Hotel, pension

Een accommodatie waarin logies wordt verstrekt en waar eventueel afzonderlijke maaltijden, kleine etenswaren en dranken worden verstrekt aan gasten en mogelijk ook aan passanten (een gast overnacht en een passant niet). Logies overwegend in één- en tweepersoonskamers. Ook appartementen met hoteldienstverlening behoren tot deze categorie. Het CBS hanteert zelf geen aparte criteria voor hotels en pensions. De accommodatie zelf bepaalt of er sprake is van een hotel of een pension. In de praktijk onderscheidt een pension zich van een hotel door geen consumpties aan passanten te verstrekken.

De gepresenteerde cijfers in hoofdstuk 2 en 3 hebben vanaf het jaar 1998 betrekking op hotels en pensions met ten minste vijf slaappleaatsen. In eerdere jaren ligt de ondergrens op 20 slaappleaatsen.

Hoteldienstverlening

Het gedurende het verblijf schoonhouden van kamer(s) en opmaken van bedden. Verder kunnen nog andere diensten ter beschikking worden gesteld zoals receptie, room- en telefoonservice.

Jeugd- en groepsaccommodaties

Jeugdaccommodatie

Jeugdhotels en jeugdherbergen. Jeugdhotels zijn hotels met logiesverstrekking overwegend aan jeugdigen.

Jeugdherbergen hebben eveneens overwegend jeugdige gasten. Hierin worden logies aangeboden zowel aan groepen als aan individuele personen met slaapgelegenheid in kamers en/of zalen, die gasten mogelijk met 'vreemden' moeten delen. In het algemeen is er geen sprake van hoteldienstverlening.

De gepresenteerde cijfers in hoofdstuk 2 en 3 hebben vanaf het jaar 1998 betrekking op jeugdhotels en jeugdherbergen met ten minste vijf slaappleaatsen. In eerdere jaren ligt de ondergrens op 20 slaappleaatsen.

Groepsaccommodatie

Een accommodatie met logiesverstrekking overwegend aan personen in groepsverband (geen gezinsverband zijnde) met slaapgelegenheid in kamers, zalen, huisjes, tenthuisjes, appartementen en/of tenten die gasten mogelijk met 'vreemden' moeten delen. Onder groepsaccommodaties worden verstaan: kampeerboerderijen, vakantiehuizen, kindervakantiehuizen, scoutinghuizen, natuurvriendenhuisen, tentenkampen en logiesaccommodaties behorende tot watersportcentra en maneges.

De gepresenteerde cijfers in hoofdstuk 2 en 3 hebben vanaf het jaar 1998 betrekking op groepsaccommodaties met ten minste 20 slaappleaatsen. In eerdere jaren ligt de ondergrens op 50 slaappleaatsen.

Huisjescomplex (of huisjesterrein)

Een complex bestaande uit een aantal zomerhuisjes, (vakantie)bungalows of (vakantie)appartementen, voor zover deze verblijfseenheden hoofdzakelijk voor verhuur door de exploitant of beheerder van het complex beschikbaar zijn. Complexen tweede woningen waarvan de individuele woningen in eigendom zijn van afzonderlijke particulieren en die niet hoofdzakelijk beschikbaar zijn voor verhuur door de exploitant van het complex behoren dus niet tot deze categorie.

Complexen appartementen die verhuurd worden met hoteldienstverlening (zie hotel) worden niet als huisjescomplex beschouwd, maar als (appartementen)hotel. Ook appartementen zonder hoteldienstverlening, die vaak deel uitmaken van een groter gebouw, worden beschouwd als een bungalow of zomerhuisje.

De gepresenteerde cijfers in hoofdstuk 2 en 3 hebben vanaf 1998 betrekking op huisjescomplexen met ten minste 20 slaappleaatsen. In eerdere jaren ligt de ondergrens op 50 slaappleaatsen.

Kampeerterein

Een terrein of een deel van een terrein met tenminste wasgelegenheid en toiletten, waarop kan worden overnacht in tenten, toercaravans, kampeerauto's, stacaravans, tenthuisjes of trekkershutten.

De gepresenteerde cijfers in hoofdstuk 2 en 3 hebben vanaf 1998 betrekking op kampeertereinen met ten minste 20 toeristische slaappleaatsen. In eerdere jaren ligt de ondergrens op 400 toeristische slaappleaatsen.

Mengvormen

In de praktijk komen de hierboven vermelde logiesvormen vaak in combinatie voor. Wordt een combinatie aangetroffen van hotel/pension met een andere logiesvorm, waarbij de slaappleaatscapaciteit in beide sectoren boven de gestelde waarnemingsgrens ligt, dan wordt de accommodatie beschouwd en behandeld als twee accommodaties. Bij een mengvorm van kampeertereinen, huisjescomplexen en/of groepsaccommodaties worden vanaf 1998 alleen die onderdelen waargenomen die boven de waarnemingsgrens liggen. Vóór 1998 werden alle toeristische gasten en overnachtingen geregistreerd zodra één van de onderdelen tot de populatie behoorden.

Slaappleaats

Iedere eenpersoonsslaappleaats in een logiesaccommodatie. Bij hotels, pensions, jeugdhotels en jeugdhoebergen, huisjes, trekkershutten en groepsaccommodaties worden alle eenpersoonssbedden of andere eenpersoonsslaappleaatsen als één slaappleaats geteld; tweepersoonssbedden worden als twee slaappleaatsen geteld. Bijzetbedden in hotels worden niet meegeteld; bedden in dependances vanaf 1997 wel. Op kampeertereinen telt vanaf 1998 een standpleaats voor vijf slaappleaatsen; voorheen was dat vier. Vast verhuurde standpleaatsen worden niet meegeteld.

Slaappleaatsbezettingsgraad

Het aantal overnachtingen in een bepaalde periode gedeeld door het product van het aantal slaappleaatsen en het aantal dagen van de betreffende periode (bruto slaappleaatsbezettingsgraad). De netto bezettingsgraad gaat uit van de capaciteit in accommodaties die op dat moment geopend zijn voor gasten. Alleen de netto slaappleaatsbezettingsgraad wordt gepubliceerd. Ter illustratie:

Stel dat het aantal overnachtingen in januari, februari en maart respectievelijk 1 000, 1 200 en 1 800 bedraagt en het aantal slaappleaatsen in de geopende accommodaties respectievelijk 100, 120 en 150, dan is de netto bezettingsgraad in het eerste kwartaal $0,36 (= (1\ 000 + 1\ 200 + 1\ 800)/(31 * 100 + 28 * 120 + 31 * 150))$, uitgedrukt als percentage: 36 procent.

Bij het gebruik van de aldus berekende bezettingsgraad dient men zich te realiseren dat:

- de kamer-, huisjes- en standplaatsbezetting veelal aanmerkelijk hoger is dan de slaappleaatsbezetting, omdat meestal niet alle slaappleaatsen van deze verblijfseenheden benut worden;
- bezetting door vaste gasten in hotels en pensions niet inbegrepen is.

Toeristische standplaats

Een ruimte (kampeervak) voor het plaatsen van een kampeermiddel niet bestemd voor vaste verhuur (=verhuur gedurende ten minste 2 maanden in het zomerseizoen aan een en dezelfde persoon).

II. Doel en opzet van de Statistiek Logiesaccommodaties

Doel van de statistiek

De Statistiek Logiesaccommodaties beoogt een cijfermatig inzicht te geven in aanbod en gebruik van logiesverstreckende accommodaties in Nederland.

Populatie

De onderzoekspopulatie van de Statistiek Logiesaccommodaties wordt in principe gevormd door alle logiesverstreckende accommodaties in Nederland met ten minste 5 slaappleaatsen in een hotel of pension of ten minste 20 slaappleaatsen in een verblijfsrecreatie-accommodatie: kampeerterein, huisjescomplex, jeugd- of groepsaccommodatie.

De populatie wordt bepaald aan de hand van:

- de inschrijvingen bij het Bedrijfschap Horeca en Catering;
- het adressenbestand van het Nederlands Bureau voor Toerisme en Congressen (voorheen Toerisme Recreatie Nederland) voor verschillende vormen van verblijfsrecreatie.

Alle exploitanten van de accommodaties behorend tot de onderzoekspopulatie ontvangen eenmaal per jaar een inventarisatievragenlijst. Met deze vragenlijst wordt de tenaamstelling en adressering gecontroleerd en voorts worden hiermee de capaciteit van de accommodatie en de aard daarvan, de openstelling in de maanden van het jaar en de sterrenclassificatie van hotels vastgesteld. Aan de hand van de geregistreerde capaciteit wordt bepaald of de accommodatie in aanmerking komt voor de maandelijks waarneming van het bezoek (aantal gasten en aantal overnachtingen). Alleen de volgende accommodaties komen hiervoor in aanmerking:

- hotels en pensions, jeugdherbergen en jeugdhotels met ten minste vijf slaappleaatsen;
- kampeertereinen met ten minste 20 slaappleaatsen;
- huisjescomplexen met ten minste 20 slaappleaatsen;
- groepsaccommodaties met ten minste 20 slaappleaatsen;

Bij combinaties van kampeertereinen, huisjescomplexen en/of groepsaccommodaties behoren alleen die onderdelen tot de populatie, die over ten minste 20 slaappleaatsen beschikken.

Schema 1 Gehanteerde ondergrenzen vanaf 1998

Type Logiesaccommodatie	Ondergrens
	<i>aantal slaappleaatsen</i>
Hotels, pensions en jeugdaccommodaties	5
Kampeertereinen	20
Huisjescomplexen	20
Groepsaccommodaties	20

Bron: CBS.

Waarneming

Uit de bedrijven die tot de populatie behoren wordt in november voorafgaand aan het jaar van waarneming een steekproef getrokken. Hierbij wordt gestratificeerd naar type bedrijf, aantal slaappleaatsen en regio (COROP-gebied). Alleen de getrokken bedrijven worden – voor de maanden waarin deze geopend zijn – met een maandvragenlijst benaderd. Van de 6 631 vestigingen van bedrijven die in 2007 tot de populatie behoren zijn er in totaal 2 299 getrokken. Met behulp van de maandvragenlijst wordt het aantal in de desbetreffende maand vertrokken gasten geregistreerd, onderscheiden naar land van woonplaats. Ook wordt met de maandvragenlijst het aantal overnachtingen van de vertrokken gasten vastgelegd. De geregistreerde gasten en overnachtingen van de responderende bedrijven in de steekproef worden opgehoogd naar de totale populatie, dus ook voor de bedrijven die buiten de steekproef zijn gevallen en voor optredende (partiële) non-respons. Het verstrekken van opgaven voor de Statistiek Logiesaccommodaties is vanaf 3 januari 2004 verplicht volgens het Besluit gegevensverwerking CBS van 10 december 2003 behorende bij artikel 33 van de Wet op het Centraal bureau voor de statistiek van 20 november 2003.

Tot die datum was het verplicht ingevolge de Wet van 28 december 1936, Stbl 639 DD en bij beschikking van de Minister van 7 september 1971 no 971/390 E.P.

In schema 2 zijn de kerngegevens opgenomen per accommodatievorm. Daarbij zijn bedrijven die meerdere accommodatievormen omvatten gesplitst per accommodatievorm. Hierdoor is de som van de delen (7268) hoger dan het aantal vestigingen van bedrijven (6631).

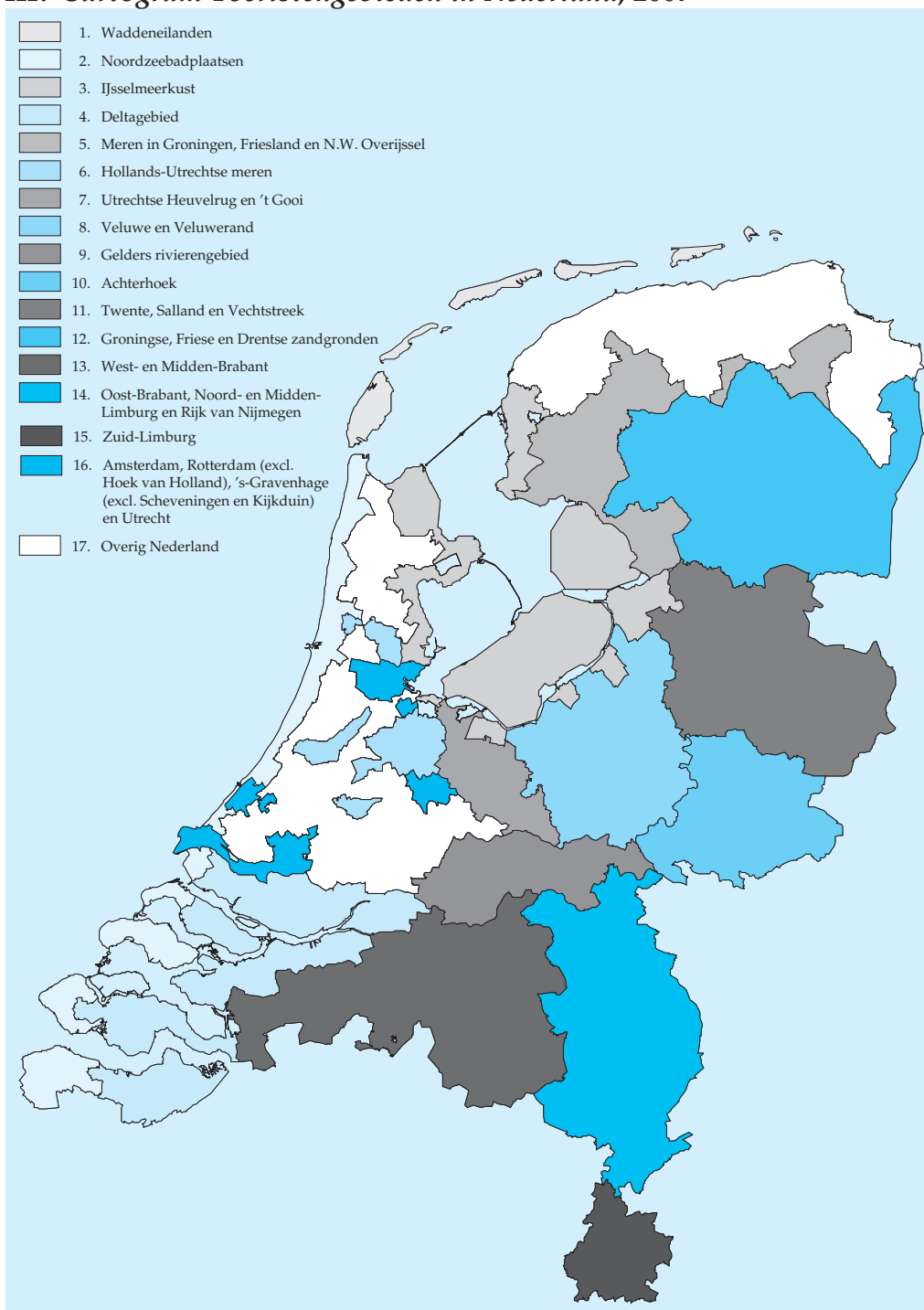
Schema 2 Populatiegegevens logiesaccommodaties 2002–2007 ¹⁾

Type logiesaccommodatie	Einheid	2002	2003	2004	2005	2006	2007
Hotels, pensions en jeugdaccommodaties	accommodaties	1	2 933	2 908	3 129	3 135	3 099
	slaappleaatsen	1 000	177	181	190	192	192
	gasten	1 000	14 948	14 310	15 512	16 382	18 030
	overnachtingen	1 000	28 515	27 182	28 377	29 518	31 759
Kampeertreinen (toeristisch)	accommodaties	1	2 218	2 244	2 341	2 446	2 462
	slaappleaatsen	1 000	724	717	723	728	724
	gasten	1 000	3 482	4 007	3 539	3 473	3 521
	overnachtingen	1 000	21 468	23 146	22 509	22 117	21 251
Huisjescomplexen	accommodaties	1	742	771	800	783	806
	slaappleaatsen	1 000	194	200	205	212	215
	gasten	1 000	5 410	5 249	5 178	4 937	5 524
	overnachtingen	1 000	28 171	26 796	25 934	24 468	26 813
Groepsaccommodaties	accommodaties	1	769	780	810	796	787
	slaappleaatsen	1 000	56	57	59	57	57
	gasten	1 000	1 325	1 376	1 438	1 402	1 428
	overnachtingen	1 000	4 217	4 081	4 083	4 057	4 120

Bron: CBS.

¹⁾ Zie schema 1 voor gehanteerde ondergrenzen.

III. Cartogram Toeristengebieden in Nederland, 2007



III. Toeristengebieden in Nederland, gemeentelijke indeling op 1 januari 2007

1. Waddeneilanden	Bernisse	Wijdmeren
Ameland	Binnenmaas	Wormerland
Schiermonnikoog	Borsele	
Terschelling	Brielle	
Texel	Cromstrijen	7. Utrechtse Heuvelrug en 't Gooi
Vlieland	Dirksland	Amersfoort
	Dordrecht	Baarn
2. Noordzeepadplaatsen	Drimmelen	Blaricum
Bergen	Goes	Bussum
Beverwijk	's-Gravendeel	De Bilt
Bloemendaal	Hellevoetsluis	Hilversum
Castricum	Hulst	Laren
Goedereede	Kapelle	Leusden
Heemskerk	Korendijk	Naarden
Den Helder	Middelburg	Renswoude
Katwijk	Middelharnis	Rhenen
Noordwijk	Moerdijk	Soest
Noordwijkerhout	Noord-Beveland	Utrechtse Heuvelrug
Schouwen-Duiveland	Oostflakkee	Veenendaal
Sluis	Oud-Beijerland	Woudenberg
Veere	Papendrecht	Zeist
Velsen	Reimerswaal	
Vlissingen	Rozenburg	8. Veluwe en Veluwerand
Wassenaar	Sliedrecht	Apeldoorn
Westland	Spijkernisse	Arnhem
Westvoorne	Steenbergen	Barneveld
Zandvoort	Strijen	Brummen
Zijpe	Terneuzen	Ede
	Tholen	Epe
3. IJsselmeerkust	Werkendam	Ermelo
Almere	Woudrichem	Hattem
Andijk	Zwijndrecht	Heerde
Bunschoten		Nijkerk
Drechterland	5. Meren in Groningen, Friesland en Noordwest-Overijssel	Nunspeet
Dronten	Boarnsterhim	Oldebroek
Edam-Volendam	Gaasterlân-Sleat	Putten
Eemnes	Haren	Renkum
Elburg	Hoogezand-Sappemeer	Rheden
Enkhuizen	Leek	Rozendaal
Harderwijk	Lemsterland	Scherpenzeel
Hoorn	Skarsterlân	Voorst
Huizen	Slochteren	Wageningen
Kampen	Smallingerland	
Lelystad	Sneek	9. Gelders rivierengebied
Medemblik	Steenwijkerland	Beuningen
Muiden	Tytsjerksteradiel	Buren
Nijefurd	Wymbritseradiel	Culemborg
Noordoostpolder		Druuten
Stede Broec	6. Hollands-Utrechtse meren	Geldermalsen
Urk	Aalsmeer	Lingewaal
Waterland	Abcoude	Lingewaard
Wervershoof	Alkemade	Maasdriel
Wester-Koggenland	Breukelen	Neder-Betuwe
Wieringen	Jacobswoude	Neerijnen
Wieringermeer	Landsmeer	Overbetuwe
Wûnseradiel	Loenen	Tiel
Zeevang	Maarsse	West Maas en Waal
Zeewolde	Nieuwkoop	Wijchen
Zwartewaterland	Oostzaan	Zaltbommel
	Reeuwijk	
4. Deltagebied	De Ronde Venen	10. Achterhoek
Albrandswaard	Uitgeest	Aalten
Barendrecht		Berkelland
		Bronckhorst

- Doesburg
Doetinchem
Duiven
Groenlo
Lochem
Montferland
Oude IJsselstreek
Rijnwaarden
Westervoort
Winterswijk
Zevenaar
Zutphen
- 11. Twente, Salland en Vechtstreek**
Almelo
Borne
Dalfsen
Deventer
Dinkelland
Enschede
Haaksbergen
Hardenberg
Hellendoorn
Hengelo (O.)
Hof van Twente
Losser
Oldenzaal
Olst-Wijhe
Ommen
Raalte
Rijssen-Holten
Staphorst
Tubbergen
Twenterand
Wierden
Zwolle
- 12. Groningse, Friese en Drentse zandgronden**
Aa en Hunze
Assen
Bellingwedde
Borger-Odoorn
Coevorden
De Wolden
Emmen
Heerenveen
Hoogeveen
Meppel
Midden-Drenthe
Noordenveld
Ooststellingwerf
Opsterland
Tynaarlo
Vlagtwedde
Westerveld
Weststellingwerf
- 13. West- en Midden-Brabant**
Aalburg
Alphen-Chaam
Baarle-Nassau
Bergeijk
Bergen op Zoom
- Bernheze
Best
Bladel
Boxtel
Breda
Dongen
Eersel
Eindhoven
Etten-Leur
Geertruidenberg
Geldrop-Mierlo
Gilze en Rijen
Goirle
Haaren
Halderberge
Heeze-Leende
Heusden
Hilvarenbeek
Lith
Loon op Zand
Maasdonk
Nuenen, Gerwen en Nederwetten
Oirschot
Oisterwijk
Oosterhout
Reusel-De Mierden
Roosendaal
Rucphen
Schijndel
's-Hertogenbosch
Sint-Michiëlgestel
Sint-Oedenrode
Son en Breugel
Tilburg
Valkenswaard
Veghel
Veldhoven
Vught
Waalre
Waalwijk
Woensdrecht
Zundert
- 14. Oost-Brabant, Noord-en Midden-Limburg en Rijk van Nijmegen**
Ambt Montfort
Arcen en Velden
Asten
Beesel
Bergen (L.)
Boekel
Boxmeer
Cranendonk
Cuijk
Deurne
Echt-Susteren
Gemert-Bakel
Gennep
Grave
Groesbeek
Haalen
Heel
Helden
Helmond
- Heumen
Heythuysen
Horst aan de Maas
Hunsel
Kessel
Laarbeek
Landerd
Maasbracht
Maasbree
Meerlo-Wanssum
Meijel
Mill en Sint-Hubert
Millingen aan de Rijn
Mook en Middelaar
Nederweert
Nijmegen
Oss
Roerdalen
Roermond
Roggel en Neer
Sevenum
Sint Anthonis
Someren
Swalmen
Thorn
Ubbergen
Uden
Venlo
Venray
Weert
- 15. Zuid-Limburg**
Beek
Brunssum
Eijsden
Gulpen-Wittem
Heerlen
Kerkrade
Landgraaf
Maastricht
Margraten
Meerssen
Nuth
Onderbanken
Schinnen
Simpelveld
Sittard-Geleen
Stein
Vaals
Valkenburg aan de Geul
Voerendaal
- 16. Amsterdam**
Rotterdam
(excl. Hoek van Holland)
's-Gravenhage
(excl. Scheveningen en Kijkduin)
Utrecht
- 17. Overig Nederland**
(rest Nederlandse gemeenten)

IV. Handleiding voor de gebruikers van StatLine

StatLine is de elektronische databank van het CBS, die u gratis kunt raadplegen. Deze databank bevat statistische informatie over vele maatschappelijke en economische onderwerpen in de vorm van tabellen en grafieken. Achter in deze publicatie zijn de titels vermeld van de publicaties die over logiesaccommodaties in StatLine zijn opgenomen.

De efficiëntste manier om cijfers over logiesaccommodaties in StatLine te vinden is als volgt. Ga naar de internetsite <http://statline.cbs.nl> en druk op de knop 'thema's'. U krijgt dan de 'StatLine Webselector' op uw scherm. Door achtereenvolgens op het 'plusje' voor de mappen 'Vrije tijd en Cultuur', 'Toerisme' en 'Logiesaccommodaties' te klikken, komt u bij de tabellen met gegevens uit de statistiek logiesaccommodaties terecht. Als u de gewenste publicatie aanklikt, verschijnen in het rechterdeel van de 'Webselector' enkele tabbladen met onderwerpen, perioden en andere selectiemogelijkheden waaruit u telkens een keuze kunt maken om een eigen tabel samen te stellen. Vervolgens drukt u op 'Gegevens tonen'. U krijgt dan de gekozen tabel op het scherm te zien. Deze kunt u afdrukken of opslaan. Na boven de tabel op het pictogram met de diskette (tabel bewaren) te klikken, kunt u aangeven in welk formaat u de gegevens op wilt slaan.

Voor nadere informatie en vragen over het gebruik van StatLine kunt u contact opnemen met de infoservice van het CBS, tel. 0900 0227, e-mail infoservice@cbs.nl.

In het bijzonder voor de statistiek logiesaccommodaties hebben we een nieuwe internetservice. Deze service bestaat er uit dat u middels een e-mail op de hoogte gebracht wordt van recente publicaties. In deze mail vindt u tevens de directe link naar de publicatie die dan verschenen is. Mocht u deze vorm van informatie op prijs stellen, stuur dan een e-mail met uw verzoek naar statistieklogies@cbs.nl. U ontvangt dan de aankondigingen van de publicatie.

Index

Trefwoorden	Staten	Figuren	Tabellen
Gasten			
land van woonplaats	1	1	1-19
maand		2	7-9
kwartaal		2	1-6
provincie	3	3	10-14
toeristengebied	4		15-17
logiesvorm	5-7		3-6,8,9,11-14,16-19
Overnachtingen			
land van woonplaats	8,9	4	1-19
maand		5	7-9
kwartaal	10		1-6
provincie	11,12	6	10-14
toeristengebied	13,14		15-17
logiesvorm	15-17		3-6,8,9,11-14,16-19
Aanbod accommodaties			
maand		7	7-9
kwartaal			1-6
povincie			10-14
toeristengebied			15-18
logiesvorm			3-6,8,9,11-14,16,17
Slaapplaatsen			
maand		8	7-9
kwartaal			1-6
provincie			10-14
toeristengebied			15-18
logiesvorm			3-6,8,9,11-14,16,17
Bezettingsgraden			
maand		9,10	8,9
kwartaal			3-6
provincie			11-14
toeristengebied			16
logiesvorm	18		3-6,8,9,11-14,16

Enkele aanverwante publicaties

Logiesaccommodaties

Publicaties op StatLine met gegevens over 2007

Tijdreeksen vanaf 1998:

Maandcijfers:

Aanbod van logiesaccommodaties; per type naar provincie, toeristengebied, 5 grote steden, COROP en hotels naar sterklasse

Totaal accommodaties; gasten en overnachtingen per herkomstland naar provincie en toeristisch landsdeel (een samenvoeging van toeristengebieden)

Hotels; gasten en overnachtingen per herkomstland naar provincie, toeristisch landsdeel, 5 grote steden, sterklasse en Amsterdam naar sterklasse

Verblijfsrecreatieve accommodaties; gasten en overnachtingen per herkomstland naar provincie en toeristisch landsdeel

Campings, bungalows en groepsaccommodaties; gasten en overnachtingen per herkomstland

Jaarcijfers:

Hotels en overige accommodaties per toeristengebied; gasten en overnachtingen gesplitst naar Nederland en buitenland

Campings, bungalows en groepsaccommodaties per provincie; gasten en overnachtingen gesplitst naar Nederland en buitenland

Totaal accommodaties per toeristengebied; gasten en overnachtingen per herkomstland

Tijdreeks vanaf 1977:

Kerncijfers per jaar; aanbod en aantal overnachtingen per type accommodatie

Elk kwartaal verschijnen de voorlopige kwartaalcijfers in:

‘Barometer voor Horeca, Catering en Verblijfsrecreatie’, een kwartaaluitgave van het bedrijf Horeca en Catering en het Centraal Bureau voor de Statistiek

Toerisme en recreatie algemeen

Toerisme en recreatie in cijfers 2008

Inkomend toerisme

Buitenlandse toeristen in Nederland 2005 (te bestellen bij het Nederlands Bureau voor Toerisme en Congressen in Leidschendam).

Vakanties van nederlanders

Vakanties van Nederlanders 2007

Dagrecreatie

Dagrecreatie 2001/'02 (op Statline)