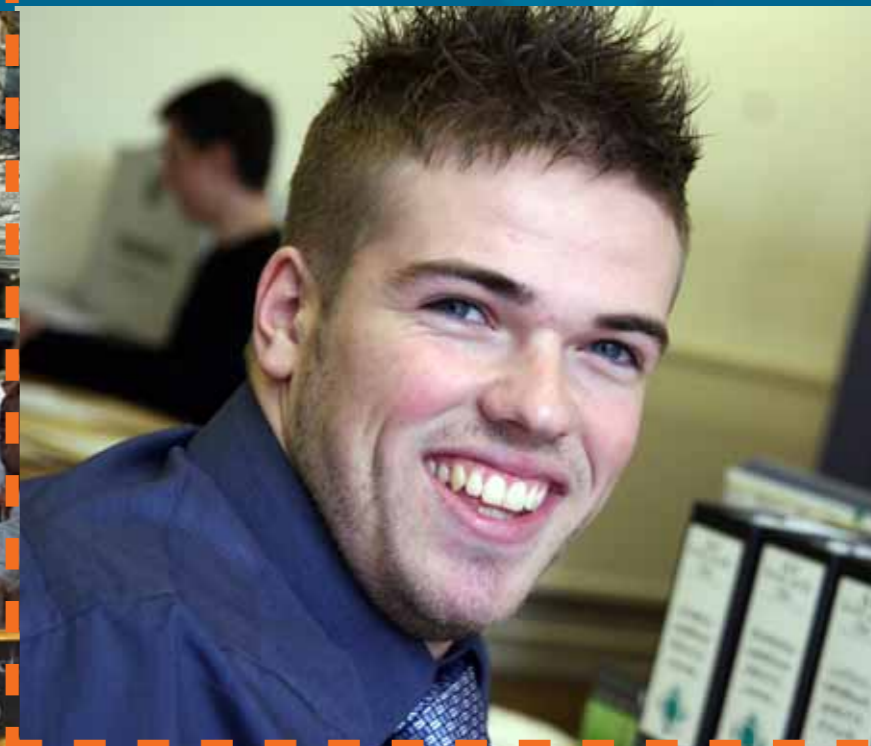


# Jaarverslag 2007





---

# Inhoud

Voorwoord	3
Verslag van de Directeur-Generaal van de Statistiek	4
Centrale Commissie voor de Statistiek	8
Uitvoering van het statistisch programma 2007	9
Statistiek in het gebruik	22
De internationale context	25
Personeel	29
Doelmatigheid en prestatie-indicatoren	33
Jaarrekening 2007	36
Aan de Directeur-Generaal van het Centraal Bureau voor de Statistiek	52
Organogram	53
Wegwijzer	54
Colofon	55



---

# Voorwoord

Met dit jaarverslag legt het Centraal Bureau voor de Statistiek (CBS) verantwoording af over de activiteiten en de resultaten in 2007. Wat de beoogde resultaten waren – publicaties, artikelen en tabellen met statistische informatie – is beschreven in het jaarplan 2007. De daarin toegezegde output is nagenoeg volgens plan gerealiseerd.

De beleidsvoornemens van het CBS zijn in algemene bewoordingen ook opgenomen in de begroting van het Ministerie van Economische Zaken. Verantwoording daarover wordt afgelegd via een aantal met het Ministerie afgesproken prestatie-indicatoren; het algemene beeld is positief.

Met de jaarrekening in dit jaarverslag wordt tevens rekenschap afgelegd op financieel gebied. Het resultaat vóór voorzieningen is positief en ligt in lijn met de begroting.

De Centrale Commissie voor de Statistiek (CCS) houdt toezicht op het CBS.

De heer mr. J.N. van Lunteren is sinds 1 januari 2006 voorzitter van deze commissie.

De jaarrekening is in overeenstemming met de CCS vastgesteld. Dit jaarverslag is door de CCS goedgekeurd.

A handwritten signature in blue ink, consisting of a large, stylized 'G' followed by a horizontal line extending to the right.

Drs. G. van der Veen

Directeur-Generaal van de Statistiek

Voorburg/Heerlen, 28 maart 2008

---

# Verslag van de Directeur-Generaal van de Statistiek

## Uitvoering van het statistisch programma volgens plan

De voor 2007 geplande statistische output is nagenoeg volgens plan gerealiseerd. Nationale en internationale wettelijke verplichtingen zijn daarmee nagekomen. De niet tijdige beschikbaarheid van basisgegevens, met name door de problemen rond de uitvoering van de wet WALVIS, heeft voor vertraging gezorgd bij de cijfers over de werkgelegenheid en lonen. In samenwerking met het UWV en de Belastingdienst zijn noodvoorzieningen getroffen om de statistiekproductie over deze onderwerpen te kunnen hervatten.

Alle statistische informatie die het CBS produceert, wordt standaard opgenomen in de online databank StatLine. Deze is voor iedereen gratis te raadplegen via de website van het CBS ([www.cbs.nl](http://www.cbs.nl)). Daarnaast verschijnt jaarlijks een groot aantal persberichten, artikelen en publicaties, zowel op papier als in digitale vorm. Het aantal persberichten is vanaf 2006 wat teruggebracht, voornamelijk ten gunste van het aantal bijdragen aan het *Elektronisch conjunctuurbericht* op de website, dat werd uitgebreid en verbeterd.

Jaarlijks brengt het CBS in september *De Nederlandse economie* uit, een publicatie waarin een geïntegreerd beeld van de hele economie wordt gegeven. Daarnaast verscheen in 2007 voor het eerst *De Nederlandse samenleving*. Hierin is een totaalbeeld geschetst van de belangrijkste maatschappelijke ontwikkelingen. Over de belangrijkste trends in de maatschappelijke participatie van allochtonen verscheen het *Jaarrapport integratie 2007*. De jaarlijkse Milieurekeningen zijn in 2007 verder uitgebreid. En de mogelijkheden voor het gebruik van wijk- en buurtcijfers zijn sterk verbeterd, bijvoorbeeld door de presentatie daarvan via Google Earth.

De hier genoemde publicaties zijn slechts een kleine greep uit de productie van het afgelopen jaar. In het hoofdstuk 'Uitvoering van het statistisch programma 2007' is een ruimer overzicht opgenomen van wat er het afgelopen jaar aan statistiek is opgeleverd.

## Meerjarenprogramma 2009–2012 vastgesteld

Doorlopend wordt gewerkt aan de vernieuwing van het statistiekprogramma. In de voorbije jaren is dat gebeurd aan de hand van een omvangrijk 'oud-voor-nieuw' programma, waarin

minder gebruikte statistische informatie is afgeschaft en de daarmee vrijkomende capaciteit geleidelijk beschikbaar kwam voor de ontwikkeling van nieuwe statistische informatie. In het *Meerjarenprogramma 2004–2008* zijn daarvoor inhoudelijke speerpunten benoemd.

Ook in de komende jaren zal de programma-vernieuwing worden voortgezet. In november 2007 is een nieuw strategisch meerjarenprogramma door de CCS vastgesteld en aan de minister van Economische Zaken voorgelegd. Aan de totstandkoming van dit nieuwe programma is een uitgebreide consultatie van belanghebbenden voorafgegaan. De wensen en behoeften van de gebruikers van de statistiek zijn als uitgangspunt gekozen. Er is een omgevingsanalyse gemaakt, er heeft een gespreksronde met de ministeries plaatsgevonden en via de adviesraden zijn de belangrijkste gebruikers betrokken.

Inhoudelijk zal de programmavernieuwing zich de komende jaren concentreren rond vier thema's:

- economische ontwikkelingen;
- sociaal-economische en maatschappelijke ontwikkelingen;
- grootstedelijke problematiek;
- kwaliteit van het bestaan.

Uitwerking in concrete projecten zal in de jaarlijkse werkprogramma's gebeuren. Verbetering van de toegankelijkheid van bij het CBS beschikbare gegevens, betere dienstverlening aan de gebruikers van statistische informatie en meer ruimte voor samenwerking en maatwerk hebben daarbij in het nieuwe programma een centrale rol. Er is een doelgroepenbeleid geformuleerd om dat in de praktijk gestalte te geven.

## Uitbreiding van de samenwerking op veel terreinen

In de geest van het nieuwe meerjarenprogramma is in 2007 op veel terreinen samengewerkt met andere organisaties binnen en buiten de overheid. Samenwerking bij de ontwikkeling en publicatie van statistische informatie, bij de verzameling van basisgegevens, bij methodologisch onderzoek, etc. In dit jaarverslag wordt hiervan op veel plaatsen melding gemaakt. Hierna een greep uit de afspraken voor samenwerking die het afgelopen jaar aan de orde waren.

Met de Ministeries van Binnenlandse Zaken en Koninkrijksrelaties en Justitie wordt samen-

---

gewerkt op het terrein van veiligheid. In 2007 is de tweede editie van de *Veiligheidsmonitor Rijk* gepubliceerd. De Veiligheidsmonitor beschrijft verschillende aspecten van veiligheid en veiligheidsbeleving en het functioneren van de politie. De persoonsenquête waarop de Veiligheidsmonitor is gebaseerd, wordt als *shared service* door het CBS uitgevoerd.

In samenwerking met de Ministeries van Volksgezondheid, Welzijn en Sport, Onderwijs, Cultuur en Wetenschap, Sociale Zaken en Werkgelegenheid en Justitie is de *Landelijke Jeugdmonitor* ([www.landelijkejeugdmonitor.nl](http://www.landelijkejeugdmonitor.nl)) ontwikkeld. Deze is in oktober 2007 door de opdrachtgever, minister Rouvoet, in gebruik genomen. In de Landelijke Jeugdmonitor zijn gegevens opgenomen over de jeugd in Nederland met betrekking tot onderwijs, gezondheid, welzijn, justitie en arbeid.

Een belangrijke samenwerkingspartner voor het CBS is het Sociaal en Cultureel Planbureau (SCP). Gezamenlijk wordt een groot aantal publicaties uitgebracht, bijvoorbeeld de *Armoedemonitor*. In 2007 is samen met het SCP voorts het *Aanvullend voorzieningengebruik onderzoek* uitgevoerd, naar het gebruik van voorzieningen op terreinen als gezondheid, cultuur en sport. Als uitvloeisel van een onderzoek door de Algemene Rekenkamer naar de CBS-cijfers over overheidstekort en -schuld is de samenwerking met de Algemene Rekenkamer geleidelijk geïntensiveerd. Als *bureau of standards* kan het CBS de Algemene Rekenkamer ondersteunen bij de controle op de beleidsinformatie die door ministeries wordt aangeleverd.

De samenwerking tussen de Kamers van Koophandel, VNO-NCW, MKB Nederland en het CBS zal leiden tot een verdere verlaging van de administratieve lasten voor het bedrijfsleven. Vanaf 2008 wordt een gezamenlijke conjunctuurenquête op kwartaalbasis uitgevoerd. Het projectplan daarvoor werd op 11 december aan de minister van Economische Zaken overhandigd.

Het CBS en De Nederlandsche Bank werken al jaren samen bij het samenstellen van de betalingsbalans en de sectorrekeningen en bij het verzamelen van broninformatie. In november 2007 is afgesproken om deze samenwerking te verdiepen en te streven naar een bestendige alliantie met als doel om op zo efficiënt mogelijke wijze kwalitatief goede financieel-economische statistieken te produceren.

Tenslotte wordt steeds actiever samenwerking gezocht met universiteiten. Met de Universiteit van Maastricht bijvoorbeeld bij de opzet van een cursus economie voor niet-economen. Met de Universiteit Nyenrode wordt samengewerkt bij

een onderzoek naar *offshoring* door bedrijven in de dienstensector.

### Administratieve lasten verder omlaag

Het CBS heeft zich vastgelegd op verlaging van de administratieve lasten, c.q. een reductie van de enquêtedruk. De meting van de administratieve lasten wordt vooral bepaald door de opgave daarvan door bedrijven. Definitieve cijfers voor 2007 zijn daarom op het moment van schrijven van dit jaarverslag nog niet bekend. Eerste schattingen gaan in de richting van ongeveer 19 miljoen euro, wat een reductie van zo'n 25 procent zou betekenen ten opzichte van 2002.

In 2007 zijn voorbereidingen getroffen voor de invoering van een zogenaamde enquêtevakantie met ingang van 2008 bij twee van de grote CBS-onderzoeken. Enquêtevakantie wil zeggen dat bedrijven na deelname aan een statistiek in tenminste het daaropvolgende jaar buiten de steekproef voor die statistiek worden gehouden. Met deze maatregel wordt de totale lastendruk niet echt verminderd maar wel beter gespreid. Zo'n 600 duizend bedrijven moeten hiervan de voordelen ondervinden.

Een verdere vermindering van de lastendruk zal niet makkelijk te realiseren zijn. Meer dan de helft van de door het CBS veroorzaakte lasten zijn bijvoorbeeld het gevolg van de Europees verplichte enquête naar de internationale handel in goederen. De 'invultijd' voor deze enquête is het afgelopen jaar teruggebracht, maar verdere maatregelen zijn alleen in internationaal verband mogelijk.

Het aandeel van het CBS in de totaal door de overheid veroorzaakte lastendruk bedraagt minder dan 0,15 procent. Desondanks is de beeldvorming rondom door het CBS veroorzaakte lastendruk niet altijd navenant. Om dat beeld bij te stellen zal de aandacht in de komende tijd uitgaan naar een betere dienstverlening aan de deelnemers aan enquêtes. Daarvoor wordt een website ontwikkeld en krijgen bedrijven benchmarkinformatie teruggeleverd.

### Actieve rol in internationaal verband

In 2007 werd in Europees verband veel energie gestoken in een nieuwe verordening inzake de Europese Statistiek. In de nieuwe verordening worden het Europees Statistisch Systeem (ESS), de rol van de Europese Praktijkcode voor de Statistiek en verbeteringen op het terrein van de statistische geheimhouding juridisch verankerd.

Het Europees Statistisch Trainingsprogramma (ESTP) richt zich op het bevorderen van een zo hoog mogelijk en geharmoniseerd kwaliteitsniveau van statistici en statistische output. Dit wordt

gedaan door middel van een continu en breed aanbod van cursussen waarin nieuwe methoden, technieken en *best practices* in tien verschillende onderwerpen worden onderwezen door Europese collega-experts. Het CBS is cursusleider voor de jaarlijkse cursus *Nationale rekeningen* en, afwisselend met Zweden, voor de cursus *Survey non-reponse*. Samen met Noorwegen organiseert het CBS de cursus *Statistische metadata*. De aftrap van het ESTP-programma vond plaats in oktober 2007 in Voorburg met de cursus *Survey non-response*. De eerste cursus *Statistische metadata* werd half oktober in Oslo gehouden.

De kwaliteit van de macro-economische statistieken van het CBS was in 2007 onderwerp van onderzoek voor het periodieke *Report on the Observance of Standards and Codes* door het *Statistics department* van het Internationaal Monetair Fonds. Een team van deskundigen en experts heeft zich gebogen over de nationale rekeningen, de prijzenstatistieken, de statistieken van de overheidsfinanciën en de door DNB samengestelde statistieken over de betalingsbalans. Het CBS en DNB scoorden op vrijwel alle onderdelen de hoogst mogelijke score.

### Eerste resultaten van proceshervormingen gerealiseerd

Bij de interne processen voor de statistiekproductie vinden ingrijpende hervormingen plaats. Uitgangspunten vormen een verdere verschuiving van enquêtering naar het gebruik van administratieve bronnen en registerbestanden en een verdere standaardisatie van de werkwijze én ICT-infrastructuur. Herinrichting van de processen en standaardisatie van de infrastructuur moet uiteindelijk leiden tot één uniforme CBS-business-architectuur. Dit geeft meer kwaliteit, transparantie en doelmatigheid in de bedrijfsprocessen en vermindering van de kwetsbaarheid van en onderhoudslast bij de gebruikte systemen.

Het programma gericht op de ontwikkeling van een verzameling van gestandaardiseerde en breed toepasbare methoden, tools en diensten voor de inrichting van totale statistische processen heeft in 2007 de eerste producten opgeleverd. Daarmee konden op proef enkele statistische processen worden ingericht.

Binnen een tweede programma, gericht op het herontwerp van de hele keten van economische statistieken, zijn in 2007 de contouren voor het toekomstige proces vastgesteld. Daarnaast stond het programma het afgelopen jaar vooral in het teken van pilots en de ontwikkeling van prototypes bedoeld voor het zorgvuldig testen en valideren van de nieuwe methoden en systemen.

### HRM en bedrijfsvoering

De procesherzieningen en standaardisatie moeten een verdere afname van de omvang van het personeelsbestand mogelijk maken. Die vermindering van de personele omvang door verbetering van de doelmatigheid is bij de verzelfstandiging in 2003 afgesproken en is verhoogd met de taakstelling 'Balkenende IV'. Daardoor moet de CBS-formatie teruglopen tot ongeveer 1 900 arbeidsplaatsen in 2012.

Begin 2007 had het CBS echter nog een groot aantal vacatures. Als gevolg van de veranderende processen wijzigt de samenstelling van het personeelsbestand. Ook de programmavernieuwing vraagt om instroom van overwegend hoogopgeleide medewerkers. Er is een *recruitment center* opgericht en een website [www.werkenbijhetcbs.nl](http://www.werkenbijhetcbs.nl) ontwikkeld. Daarnaast is een succesvolle wervingscampagne gevoerd. Het aantal medewerkers is in 2007 uiteindelijk toegenomen, maar ligt wel in lijn met de taakstellingen.

De processen voor de bedrijfsvoering – in het bijzonder het jaarrekeningproces en de begrotings-techniek – zijn in de afgelopen jaren aanzienlijk verbeterd. Momenteel wordt een kostprijsmodel uitgewerkt voor betere operationele kostensturing; het model zal in 2009 worden geïmplementeerd. In vervolg op de sterke verbetering van de processen voor planning & control en financieel beheer is de risicobeheersing aangepakt. Voor de belangrijkste 'imagobepalende' statistieken vindt een expliciete en nauwgezette monitoring plaats, zodat eventuele risico's of problemen tijdig worden onderkend en aangepakt.

Dit jaarverslag bevat een hoofdstuk over doelmatigheid, waarin enkele indicatoren over dit onderwerp zijn opgenomen. De indicatoren geven het beeld dat het CBS zijn programma naar behoren uitvoert en betrouwbare statistische resultaten levert.

### Vorbereiding van verhuizingen in volle gang

De beide CBS-vestigingen Voorburg en Heerlen voldoen door veroudering en achterstallig onderhoud niet meer aan de hedendaagse eisen van bedrijfshuisvesting. De vestiging Voorburg zal medio 2008 verhuizen naar een nieuw gebouw in de wijk Leidschenveen van Den Haag. De eerste paal is in juni 2006 geslagen en het gebouw nadert inmiddels zijn voltooiing. In Heerlen zal een nieuw onderkomen voor het CBS vlak naast het huidige pand worden gebouwd. De eerste paal daarvoor is in december 2007 geslagen en de feitelijke verhuizing is medio 2009 voorzien. Voor de beide nieuwe gebouwen is één gezamenlijk inrichtings- en werkplekconcept ontwikkeld.

In elk van de huidige vestigingen bevindt zich een rekencentrum. Vooruitlopend op de verhuizingen zullen deze beide rekencentra worden samengevoegd en worden gehuisvest in een daarvoor specifiek toegeruste ruimte in een gebouw van het Kadaster in Apeldoorn. Bij het toekomstige beheer van het rekencentrum zal met het Kadaster worden samengewerkt. De voorbereidingen voor deze kritische operatie en de daarvoor benodigde aanpassingen van de ICT-infrastructuur zijn in 2006 gestart. De daadwerkelijke overgang van het rekencentrum van Voorburg naar Apeldoorn is in het voorjaar van 2008 voorzien. Het rekencentrum Heerlen zal later volgen.

### Begroot resultaat en werkelijk resultaat

De totale bedrijfsopbrengsten van het CBS bedroegen 189 miljoen euro in 2007 waarvan 14 miljoen euro afkomstig was uit opdracht van derden. Er was 183 miljoen euro begroot. Het verschil tussen begroting en realisatie komt voort uit aanvullend budget naar aanleiding van de nieuwe CAO-

afspraken en extra gerealiseerde opdrachten van derden.

Het resultaat exclusief de dotatie minus de vrijval in de voorzieningen (reorganisatie en assurantie eigen risico) bedraagt 2,7 miljoen euro positief en ligt in lijn met de begroting van 2,9 miljoen euro positief. Het totale resultaat 2007 bedraagt 2,8 miljoen euro negatief en wordt veroorzaakt door de dotatie aan de voorzieningen (reorganisatie) verminderd met de vrijval in de voorzieningen (reorganisatie en assurantie eigen risico) van per saldo 5,5 miljoen euro negatief.

Het eigen vermogen van het CBS ultimo 2007 bedraagt 3,1 miljoen euro en bestaat uit het gecumuleerde resultaat van de jaren 2004 tot en met 2007. De jaarrekening en de toelichting daarop zijn vanaf pagina 81 in dit jaarverslag opgenomen. De jaarrekening is gecontroleerd door KPMG Accountants NV en voorzien van een accountantsverklaring, die na de jaarrekening in dit verslag is opgenomen.

### Missie van het CBS

Het CBS is in 1899 opgericht met als taak het verzamelen, bewerken en publiceren van statistieken ten behoeve van praktijk, beleid en wetenschap. In de huidige wettelijke grondslag voor het CBS, de Wet op het Centraal Bureau voor de Statistiek van 20 november 2003, vormt dit nog altijd de kern van de opdracht aan het CBS.

In de Nederlandse samenleving streven wisselende coalities van politieke partijen en belangengroeperingen naar de realisatie van hun eigen denkbeelden. Het belang van feitelijke, onpartijdige informatie die door alle betrokkenen als uitgangspunt wordt geaccepteerd, is dan groot. De kwaliteit van de statistische informatie moet onomstreden zijn. Statistieken moeten snel beschikbaar zijn en de samenhang tussen allerlei maatschappelijke ontwikkelingen zichtbaar maken.

De missie van het CBS luidt:

*Het samenstellen en publiceren van onbetwiste, samenhangende, actuele statistische informatie die relevant is voor praktijk, beleid en wetenschap.*



---

# Centrale Commissie voor de Statistiek

De Centrale Commissie voor de Statistiek (CCS) is verantwoordelijk voor de jaarlijkse vaststelling van het statistisch werkprogramma van het CBS. Ten minste eens in de vijf jaar stelt het CBS een strategisch meerjarenprogramma op dat als uitgangspunt dient voor de jaarlijkse plannen. De CCS stelt mede de begroting en de jaarrekening van het CBS vast en keurt het CBS-jaarverslag goed. Daarnaast heeft de Commissie toezichtstaken ten aanzien van het CBS met betrekking tot de beperking van de administratieve lasten, het vermijden van ongewenste mededinging en het beschikbaar stellen van microdata. De CCS bevordert de coördinatie van de statistische informatievoorziening van overheidswege.

De CCS stuurt tijdens het jaar op basis van de regelmatige managementinformatie en de halfjaargegevens voor de minister van Economische Zaken.

De Audit Committee (AC) van de CCS bereidt de behandeling van onderwerpen op het gebied van de bedrijfsvoering voor. De AC houdt zich in het bijzonder bezig met de financiële rapportages, de begroting en de jaarrekening.

De CCS legt over de uitvoering van haar taken verantwoording af in haar eigen jaarverslag, gericht aan de minister van Economische Zaken. Het jaarverslag wordt gepubliceerd op de website van het CBS onder 'Over het CBS – Organisatie – Centrale Commissie voor de Statistiek'.

Op 31 december 2007 eindigde de tweede zittingstermijn van mevrouw prof. dr. A. van Doorne-Huiskes. Per 1 januari 2008 heeft de minister van Economische Zaken een nieuw lid benoemd, namelijk mevrouw prof. dr. J. Plantenga.

Daarmee is de samenstelling van de CCS primo 2008:

mr. J.N. van Lunteren, voorzitter (lid AC)  
dr. J.J. van Duijn (lid AC)  
drs. G.P.J. Hogeweg  
J.M.A. van Huut RA (lid AC)  
drs. M.B.G.M. Oostendorp (lid AC)  
mw. prof. dr. J. Plantenga  
mw. dr. P.C. Plooi-Van Gorsel  
prof. dr. C.G.M. Sterks  
prof. dr. J.T.M. van der Zee

## Mededeling Centrale Commissie voor de Statistiek

De Centrale Commissie voor de Statistiek heeft kennis genomen van het jaarverslag en de jaarrekening van het CBS over 2007.

Op grond van haar bevoegdheid neergelegd in de Wet op het Centraal Bureau voor de Statistiek van 2003 (Staatsblad 516) keurt zij het *Jaarverslag 2007* van het CBS goed.

Eveneens op grond van haar wettelijke bevoegdheid stemt zij in met de vaststelling door de Directeur-Generaal van de Statistiek van de jaarrekening van het CBS over 2007.

Voorburg, 28 maart 2008



mr. J.N. van Lunteren, voorzitter



drs. P. Spannenburg, secretaris

---

# Uitvoering van het statistisch programma 2007

## PROGRAMMAVERNIEUWING

Het CBS voert een programma voor vernieuwing uit en geeft daarmee invulling aan de strategie om samenhangende beschrijvingen van actuele maatschappelijke thema's te maken. Het vernieuwingsprogramma bestaat uit een aantal speerpunten die in het *Meerjarenprogramma 2004-2008* zijn verwoord. Dit meerjarenprogramma is op de CBS-site te vinden ([www.cbs.nl/over/het/CBS/corporate/informatie/publicaties](http://www.cbs.nl/over/het/CBS/corporate/informatie/publicaties)).

### Sociale dynamiek en uitbreiding arbeidsrekeningen

Doel van het speerpunt sociale dynamiek en uitbreiding arbeidsrekeningen is de verbetering van de statistische informatievoorziening over de sociaaleconomische levensloop van mensen. Een belangrijk aspect daarvan vormt de dynamiek op de arbeidsmarkt. In 2007 heeft dat geleid tot nieuwe uitkomsten die zijn geïntegreerd in het stelsel van nationale rekeningen. Door een samenwerkingsverband met de Stichting Economisch Onderzoek in Amsterdam is nieuwe informatie beschikbaar gekomen over de duur van werkloosheid. Verder zijn uitkomsten gepubliceerd over de positie op de arbeidsmarkt van jongeren zonder startkwalificatie en van afgestudeerden uit het hoger onderwijs. Tot slot is nieuwe informatie beschikbaar gekomen over het combineren van arbeid en zorgtaken, zoals de veranderingen in arbeidsduur van de ouders bij de geboorte en het naar school gaan van kinderen.

In 2007 is ook de basis gelegd voor meer gedetailleerde, macrogeïntegreerde cijfers over stromen op de arbeidsmarkt, voor informatie over de sociaaleconomische integratie van immigranten, de individuele gevolgen van massaontslag, uitkeringsafhankelijkheid, beroepsmobiliteit en de langetermijneffecten van onderwijs. Over deze onderwerpen worden in 2008 de eerste publicaties afgerond.

### Professionalisering infrastructuur microdata

De gegevens die het CBS ter beschikking heeft voor het maken van statistieken, de microdata, zijn van groot belang voor externe onderzoekers. Om de toegankelijkheid van microdata te vergroten is het speerpunt professionalisering infrastructuur microdatagebruik opgezet. Kernpunten hierin zijn het vergroten van het aanbod van

microdata en het op een professionele manier aanbieden van mogelijkheden om onsite bij het CBS te werken of via een remote access aansluiting bij een onderzoeksinstituut zelf analyses mogelijk te maken. Uiteraard worden hier strikte veiligheidsvoorwaarden voor gehanteerd.

Na een start in 2006 is de voorziening van remote access in 2007 verder uitgebreid. Eind 2007 maakten al 28 instituten, waaronder het Centraal Planbureau, het Sociaal en Cultureel Planbureau, het Wetenschappelijk Onderzoeks- en Documentatiecentrum en het Researchcentrum voor Onderwijs en Arbeidsmarkt gebruik van remote access. In 2007 is er gewerkt aan 70 projecten via remote access en aan 106 projecten (door 67 instellingen) via onsite werken bij het CBS. Het aantal gedocumenteerde microbestanden voor externe onderzoekers is het afgelopen jaar uitgebreid met ongeveer 200 tot zo'n 430. Een volledig overzicht staat op de website van het CBS.

In 2007 hebben twee gebruikersmiddagen over CBS-microdata plaatsgevonden, waaraan onderzoekers, beleidsmakers en andere geïnteresseerden hebben deelgenomen. De grote opkomst laat zien dat er behoefte is aan bijeenkomsten over microdata.

### Lange tijdreeksen

Met het speerpunt lange tijdreeksen wil het CBS meer aandacht besteden aan het samenstellen en onderhouden van consistente lange tijdreeksen. Een daarvoor ingericht expertisecentrum pakt in samenwerking met statistische sectoren concrete projecten aan om dat doel te realiseren.

In 2007 is het project *Tijdreeksen nationale rekeningen 1969-2001* afgerond. Hierbij zijn de veranderingen in de samenstelling van de nationale rekeningen zoals doorgevoerd bij de revisie van 2001, teruggelegd tot en met 1969. Daarmee is een uitgebreide en consistente reeks over de ontwikkeling van de Nederlandse economie tot stand gekomen.

Daarnaast is gewerkt aan het samenstellen van verschillende andere consistente tijdreeksen, zoals de productie-index van de industrie vanaf medio jaren vijftig en de diagnosestatistieken op basis van de Landelijke Medische Registratie

(LMR) vanaf 1981. Binnen het project *Tijdreeksen gezonde levensverwachting*, dat leidt tot consistente reeksen vanaf 1974, is een innovatieve aanpak ontwikkeld om de levensverwachting te kunnen uitsplitsen naar opleidingsniveau. Dit vormt een bron voor nieuwe demografische analyses.

Ook wordt gewerkt aan het ontsluiten van historische reeksen en aan het anticiperen op reeksbreuk bij statistiekherziening in brede zin.

## Gezondheid, welzijn en zorg

Hoofddoel van het speerpunt gezondheid, welzijn en zorg is het ontwikkelen van een volledig, samenhangend en consistent statistisch beeld van de geldstromen, de zorgaanbieders, de zorggebruikers en de gezondheids- en welzijnstoestand van de bevolking.

In 2007 zijn de ziekenhuiszorgstatistieken nader uitgesplitst naar sociaaleconomische kenmerken van de patiënten, in casu naar inkomen. Hierover is gepubliceerd in het blad *Medisch Contact*. Daarnaast is veel geïnvesteerd in de ontwikkeling van ziekenhuisstatistieken, inclusief polikliniekzorg, op basis van de registratie van diagnosebehandelingcombinaties (DBC's). Door de invoering van de DBC-systematiek zijn er steeds meer ziekenhuizen die niet langer opnamen registreren volgens de internationale classificatie van ziekten (International Classification of Diseases - ICD), waarop de huidige ziekenhuisstatistieken zijn gebaseerd. Overleg tussen het Ministerie van Volksgezondheid, Welzijn en Sport, het RIVM en het CBS over het behouden van deze informatie loopt nog.

Verder is de statistiek gezonde levensverwachting uitgebreid. De cijfers over mensen in Nederland die zich niet hebben verzekerd tegen ziektekosten zijn uitgebreid met kenmerken van de onverzekerden. De pilot perinatale registraties, waarin verschillende beroepsorganisaties informatie bijhouden over alle zorg rondom geboorten, is afgerond met een voorstel voor reguliere statistiekproductie op basis van die registraties.

Voor de waarneming van zorginstellingen is een register van zorgaanbieders ontwikkeld waarin verschillende externe registers met zorgeenheden zijn gekoppeld. Met dit register als fundament is in 2007 begonnen met de bouw van een microdataset voor zorginstellingen waarin alle beschikbare gegevensbronnen zijn geïntegreerd. De eerste resultaten hiervan komen in de loop van 2008 beschikbaar.

Ook is een aantal kleine projecten uitgevoerd in opdracht van derden. Bijvoorbeeld *Aantal en kenmerken van wanbetalers zorgverzekeringswet*

(in opdracht van het Ministerie van Volksgezondheid, Welzijn en Sport), *Meting van door de OESO ontwikkelde kwaliteitsindicatoren van de zorg* (in opdracht van het RIVM) en *Co-morbiditeit bij ouderen* (in opdracht van de Gezondheidsraad).

Ten slotte is de derde editie van de publicatie *Gezondheid en zorg in cijfers* verschenen.

## Vergrijzing

Onlangs bleek uit de nieuwe bevolkingsprognose van het CBS dat het aantal Nederlanders van 65 jaar of ouder in de periode 2008–2013 met bijna 400 duizend toeneemt, terwijl het aantal schoolkinderen met 60 duizend afneemt. De vergrijzing van de Nederlandse bevolking is een al ingezette langdurige verandering van de demografische structuur die zal leiden tot onder andere hogere pensioenuitgaven, een groter beroep op de gezondheidszorg en minder aanbod op de arbeidsmarkt. Het speerpunt vergrijzing biedt een samenhangende beschrijving van de gevolgen van deze toenemende vergrijzing.

Op grond van de eerste gegevensverzameling onder pensioenfondsen is in oktober 2007 een statistiek gepubliceerd over uit arbeid opgebouwde pensioenaanspraken naar ondermeer leeftijd, geslacht en herkomst. In deze statistiek is de informatie van opgebouwde AOW-aanspraken opgenomen. Op basis van binnen het CBS beschikbare registers is ook onderzoek gedaan naar pensioenarmoede. Het gaat hierbij om het in kaart brengen van perioden waarin geen arbeidsgerelateerd pensioen is opgebouwd. Hierover is een artikel geschreven in *Het Verzekeringsarchief*.

Daarnaast is in 2007 onderzoek gedaan naar de arbeidspositie van ouderen, het proces van met pensioen gaan en het zorggebruik van ouderen. Hierover is gepubliceerd in *Sociaaleconomische trends*, *Bevolkingstrends* en in diverse webartikelen.

## Ruimte, wonen en mobiliteit

De verdeling van de schaarse ruimte in Nederland is beleidsmatig een belangrijk aandachtspunt. Er worden keuzes gemaakt in de verdeling van de ruimte tussen wonen, bedrijven, landbouw, wegen, natuurterrein en recreatie. Het speerpunt ruimte, wonen en mobiliteit ontwikkelt daartoe statistieken op lokaal en regionaal niveau. In 2007 is de nadruk gelegd op het beschikbaar stellen van laagregionale gegevens. De statistieken kerncijfers wijken en buurten en regionale kerncijfers zijn verder uitgebreid. Om de gebruiksmogelijkheden te vergroten en om meer bekendheid te geven aan deze gegevens zijn aan *Google Maps* buurtgegevens toegevoegd. De website *CBS in uw buurt* met buurtcijfers werd ontwikkeld.

---

Er zijn diverse analyses uitgevoerd met deze buurtcijfers, bijvoorbeeld in combinatie met de ligging van scholen langs wegen. Dit heeft een aantal webartikelen opgeleverd.

Daarnaast is samen met de Vereniging van Nederlandse Gemeenten (VNG) de publicatie *Leven in Nederland* samengesteld. Het CBS heeft interessante uitkomsten en ontwikkelingen op gemeenteniveau geanalyseerd en beschreven. De VNG heeft bij elk thema een essay geschreven, waarin de cijfers en feiten zijn geïnterpreteerd en een doorkijkje is gegeven naar de toekomst van het lokaal bestuur. Verder heeft het CBS samen met het Interprovinciaal Overleg de *Provincie-monitor* uitgebreid. Het CBS heeft veel data toegevoegd en de uitkomsten van commentaar voorzien.

### Geïntegreerde informatievoorziening onderwijs

In Europa en in Nederland bestaat grote aandacht voor versterking van de rol van onderwijs in de samenleving. Verbetering van de statistische informatievoorziening over onderwijs is daarom nodig. Dat gebeurt door optimale benutting van beschikbare bronnen, zoals het relateren van het onderwijsnummer aan registraties over andere thema's en het koppelen van onderwijsfinanciën aan onderwijsdeelname. Waar nodig wordt aanvullend geëncquêteerd.

In 2007 is nieuwe informatie ontwikkeld over het rendement in het voortgezet onderwijs. De studievoortgang van twee integrale brugklas-cohorten is in kaart gebracht tot en met het vierde respectievelijk derde verblijfsjaar en verbijzonderd naar zowel leerling- als ouderkenmerken. Tevens zijn in 2007 cijfers gepubliceerd over het voortijdig schoolverlaten vanuit het voortgezet onderwijs en middelbaar beroepsonderwijs, naar achtergrondkenmerken van de leerling met de bestemming op de arbeidsmarkt.

Naar aanleiding van gebruikerswensen is in 2007 een start gemaakt met de ontwikkeling van informatie over de overgang van het middelbaar beroepsonderwijs naar de arbeidsmarkt, in plaats vanuit het voortgezet onderwijs.

In 2007 kwamen ook de eerste resultaten beschikbaar van een nieuwe statistiek uitgaven per geslaagde. Deze is gebaseerd op een nieuw en meer gedetailleerd overzicht van onderwijsuitgaven naar Nederlandse onderwijstypen en modeluitkomsten over de duur van complete opleidingstrajecten.

Ten slotte is voor de ontwikkeling van een statistiek over leren van volwassenen de informatiebehoefte bij verschillende ministeries geïnven-

tariseerd. De in 2008 uit te voeren pilotstudie is voorbereid.

### Kenniseconomie en productiviteit

Productiviteitsgroei kan worden gezien als de motor achter economische ontwikkeling en als één van de voornaamste determinanten van concurrentiekracht. De groei van de productiviteit wordt in belangrijke mate aangestuurd door technologische ontwikkelingen waardoor beschikbare 'inputs' in het productieproces zoals arbeid en kapitaal op een efficiëntere manier kunnen worden aangewend.

Binnen het speerpunt wordt de productiviteitsgroei van de Nederlandse economie gekwantificeerd met behulp van de methodiek van de groeirekeningen. Hiermee kan worden nagegaan in welke mate economische groei wordt verklaard door een toename van productiefactoren, dan wel door een groei van de productiviteit. Wat de productiviteit betreft kan arbeidsproductiviteit, kapitaalproductiviteit en – het gecombineerde effect van deze beide – de multifactorproductiviteit worden onderscheiden. Eind 2007 is de eerste editie van *De Nederlandse groeirekeningen* gepresenteerd.

Binnen dit speerpunt wordt ook gezocht naar de microfundamenten van productiviteitsgroei. Welke technologieën zijn verantwoordelijk voor de toename van de productiviteit en in welke bedrijfstakken worden deze tot stand gebracht? Een pilotstudie voor de chemische industrie heeft interessante nieuwe inzichten opgeleverd.

Daarnaast zijn voor de overheid en dienstverlening nieuwe meetmethoden ontwikkeld en is nog niet eerder gebruikt bronnenmateriaal ontsloten om de productiviteitsontwikkeling van de tertiaire en quartaire sector goed in kaart te brengen. Inmiddels is een begin gemaakt met de bestudering van nieuwe technologieën zoals bio- en nanotechnologie en de verwachte impact hiervan op productiviteit.

### Uitbreiding prijs- en volume-informatie

Het speerpunt uitbreiding prijs- en volume-informatie heeft als doel statistische informatie over volume- en prijsontwikkelingen aan te vullen, te verbeteren en op een begrijpelijke manier te presenteren.

In 2007 is gewerkt aan een bredere bekendheid en meer transparantie van de consumentenprijsindex (CPI) en de *Harmonised Index of Consumer Prices* (HICP). Ook is gezocht naar een betere ontsluiting en meer overzichtelijke presentatie van data en informatie over prijzen. Dit heeft geresulteerd



---

in de presentatie op [www.cbs.nl](http://www.cbs.nl) (bij het thema prijzen/inflatie internationaal) van een interactieve grafiek waarmee gebruikers de inflatie van Nederland met die van andere Europese landen kunnen vergelijken. Ook is een interactieve top-5 gepubliceerd van grootste prijsdalers en -stijgers in een bepaalde periode.

Uit de pilot voor het complementeren van prijsmeting bij in- en uitvoer van goederen, en wederuitvoer in het bijzonder, is gebleken dat er onvoldoende mogelijkheden zijn tot kwalitatief goede prijswaarneming. Daarom is dit onderdeel in het tweede kwartaal van 2007 beëindigd.

In 2007 zijn nieuwe gegevens gepubliceerd over de ontwikkeling van de output van de geestelijke gezondheidszorg, die onder de Algemene Wet Bijzondere Ziektekosten (AWBZ) valt. De methode is gebaseerd op het tellen van alle verrichtingen die geregistreerd worden. Dit zijn voornamelijk ligdagen naar type zorg en consulten. Ook is nieuwe informatie over de ontwikkeling van de output van de ouderenzorg gepubliceerd. Er is hierbij onderscheid gemaakt tussen thuiszorg en verpleeg-/verzorgingshuiszorg. Hierdoor kon de hoeveelheid zorg per patiënt en per 65-plusser geanalyseerd worden.

## Handel en diensten

Het doel van dit speerpunt is de verandering in de nationale economie (van industrie naar diensten) te vertalen naar het statistiekprogramma van het CBS. In het deelproject *Commerciële dienstverlening* is gebleken dat het met name nodig is de beschikbare informatie beter toegankelijk te maken. Daarom is de *Monitor zakelijke diensten* uitgebreid en is de themapagina financiële en zakelijke diensten systematischer opgezet. Dit deelproject is nu afgerond.

In het deelproject *Handel* is gebleken dat kassa-gegevens van supermarkten en andere winkels, de zogenaamde scannerdata, een veelbelovende bron zijn voor het maken van statistieken over de detailhandel. Aan de toepassing daarvan wordt in 2008 nog verder gewerkt. In dit deelproject zijn artikelen geschreven over woonwinkels, fietsen en consumentenelektronica. Verder is een opzet gemaakt voor een handelsmonitor, die in 2008 voor het eerst zal worden gepubliceerd.

Het deelproject *Vervoer* heeft artikelen gepubliceerd over het goederenvervoer over de weg en over buitenlandse vrachtwagens op de Nederlandse wegen. Een doorbraak is dat er een koppeling is gemaakt op microniveau tussen functionele vervoersstatistieken en de institutionele productiestatistiek van de transportsector. Dit biedt de mogelijkheid de vervoersprestatie te relateren

aan de economische prestatie. Deze koppeling is eerst gemaakt voor de binnenvaart; in 2008 wordt voor het wegvervoer eenzelfde koppeling tot stand gebracht. Voor externe onderzoekers komen deze microdata dan ook beschikbaar.

In het deelproject *International sourcing* is een onderzoek uitgevoerd bij grote bedrijven. Daarin is gevraagd naar verplaatsing van activiteiten naar het buitenland in de afgelopen jaren, motieven daarvoor en belemmeringen en plannen voor de komende jaren. Na publicatie van de eerste resultaten en oplevering aan Eurostat van de verplichte tabellen wordt in 2008 verder gewerkt aan de analyse van het materiaal. De analyses worden uitgevoerd in samenwerking met de Erasmus Universiteit.

## Snelle conjunctuurindicatoren

Het CBS zet de verbreding en verdieping van conjunctuurstatistieken door. In 2007 is vooral gewerkt aan de ontwikkeling van een maandproductie-index (MPI) voor de commerciële diensten. Er heeft een inventarisatie plaatsgevonden van methoden om productie-indices te bepalen. Welke van de in de praktijk gehanteerde benaderingen het beste kan worden toegepast, is niet in zijn algemeenheid te beantwoorden. De geschiktheid van een bepaalde methode hangt onder meer af van de specifieke kenmerken van een branche. Het onderzoek naar de mogelijkheden om een MPI voor de commerciële diensten te bepalen heeft zich vervolgens vooral gericht op de vraag in hoeverre hierbij (nieuwe) secundaire bronnen kunnen worden ingezet, zoals BTW-gegevens van de Belastingdienst en de polisadministratie van het UWV. Het vooronderzoek toont aan dat de BTW-gegevens, in combinatie met eigen waarneming voor de grote bedrijven, het meeste perspectief lijken te bieden. De mogelijkheden worden in 2008 verder onderzocht.

## Samenhangende informatie over rechtsbescherming en veiligheid

Binnen het speerpunt veiligheid wordt gewerkt aan het ontwikkelen van een deelbestand (satelliet) veiligheid binnen het Sociaal Statistisch Bestand (SSB) en de veiligheidszorgrekeningen.

De SSB-satelliet veiligheid heeft als doel een samenhangende beschrijving te geven van de strafrechtsketen vanuit de invalshoek van personen. Gewerkt wordt aan het ontsluiten van persoonsgegevens over het proces van opsporing, vervolging en berechting van de verdachten en van de tenuitvoerlegging van de sancties. Daarnaast wordt een link gelegd met onveiligheidsgevoelens en slachtofferschap. In 2007 zijn er gegevens over verdachten van misdrijven in de satelliet veilig-

heid geplaatst. Naast de reguliere publicatie van gegevens over verdachten op StatLine, is op verschillende manieren voorzien in meer specifieke behoeften van onderzoekers en beleidsmakers. Zo is er input geleverd aan de *Landelijke Jeugdmonitor* en de *Antillianengemeenten* en is er een relatie gelegd tussen voortijdig schoolverlaten en verdacht zijn van misdrijven. Door de gegevens van de SSB-satelliet veiligheid te koppelen aan de gegevens over onveiligheidsgevoelens uit de *Veiligheidsmonitor Rijk* (VMR) is de informatie uit de VMR verrijkt.

Het doel van de veiligheidszorgrekeningen is antwoord geven op de vraag: wat kost veiligheidszorg de samenleving? Het conceptuele en operationele kader voor de veiligheidszorgrekeningen is in 2007 afgerond en als *working paper Veiligheidszorgrekeningen* gepubliceerd op de CBS-website. Er is een proeftabel gemaakt waarin verschillende activiteiten van diverse veiligheidsactoren worden benoemd. Deze tabel is door een expertgroep met externe professionals voor verdere ontwikkeling goedgekeurd. Daarnaast zijn enkele resultaten van de veiligheidszorgrekeningen gepresenteerd in hoofdstuk 1.4 *Capita Selecta: De kosten van de rechterlijke macht in context van de publicatie Rechtspraak in Nederland*.

### Internationale Economische Relaties

Het speerpunt internationale economische relaties is een onderzoeksprogramma naar samenhangende informatie over de effecten van globalisering en internationalisering op de welvaartsverdeling en werkgelegenheid. Het project is in 2007 gestart met het opzetten van eenvoudige cijferreeksen in de zogenaamde Internationaliseringsmonitor en met een pilotstudie naar de mogelijkheden van gekoppelde microdata voor het onderzoek naar effecten van economische dynamiek op de werkgelegenheid.

De *Internationaliseringsmonitor* is een digitale publicatie waarin aan de hand van een aantal indicatoren de economische rol en positie van Nederland in het Europese en mondiale handelsverkeer in kaart wordt gebracht. Een deel van deze informatie is onlangs verschenen in de publicatie *Kerncijfers Internationalisering 2007* en wordt ook gepubliceerd op de dossierpagina globalisering (zie [www.cbs.nl](http://www.cbs.nl)).

Voor het onderzoek naar de effecten van globalisering op de werkgelegenheid en welvaartsverdeling zijn gegevens uit het Sociaal Statistisch Bestand gekoppeld aan een database met bedrijfsgegevens. Deze dataset omvat bijna 400 duizend bedrijven met ongeveer 10 miljoen banen (voltijd- en deeltijdbanen).

### Benchmarking voor bedrijven

De afgelopen jaren is intensief nagedacht op welke wijze de relatie met bedrijven die deelnemen aan CBS-enquêtes kan worden versterkt. De projecten in het kader van dit speerpunt trachten de drempels voor deelname aan CBS-enquêtes bij bedrijven te verlagen. Daarnaast wordt een verlaging van de (door het bedrijfsleven ervaren) administratieve lastendruk en verbetering van het imago van het CBS nagestreefd. In 2007 is gewerkt aan een aantal deelprojecten.

Het project *Pilot Incentive KS* voor bedrijven die deelnemen aan een kortetermijnstatistiek (KS) van het CBS, is in 2007 afgerond. Responderende bedrijven uit de horeca- en uitzendbranche hebben elk kwartaal een brochure gekregen met onder andere een benchmarkgrafiek waarin de individuele opgaven van het bedrijf zijn afgezet tegen de uitkomsten van de branche waartoe het bedrijf behoort. Na afloop van de pilot zijn twee evaluaties uitgevoerd. Eén had betrekking op de inhoud van de brochure en de waardering daarvan door de bedrijven en de andere evaluatie had betrekking op het mogelijke effect op het responsgedrag van de betrokken bedrijven. De resultaten hiervan zijn opgenomen in de eindrapportage die in januari 2008 is opgeleverd.

In 2007 is een aantal ideeën uitgewerkt voor het ontwikkelen van elektronische versies van de *Incentive KS*. In 2008 wordt een mailversie ontwikkeld en in productie genomen.

Ook is een studie uitgevoerd naar de mogelijkheden om voorlopige opgaven voor de productiestatistiek te gebruiken als basis voor een benchmark. Vanwege de hoge arbeidsinzet en het voortschrijdende inzicht ten aanzien van het daadwerkelijke gebruik van de uitkomsten is besloten het onderzoek te beëindigen. Nu wordt onderzocht hoe de uitkomsten van de productiestatistieken effectiever en doelmatiger aan bedrijven beschikbaar kunnen worden gesteld.

---

## REGULIER WERKPROGRAMMA

Ook in het reguliere werkprogramma vindt vernieuwing plaats, maar dan gaat het meer om aanpassing in de bestaande verwerkingsmethoden en programmatuur of om wijzigingen die moeten leiden tot resultaten die de gebruiker beter bedient. Het werkprogramma bestaat uit zes hoofdthema's.

### Mensen en hun activiteiten

#### Over het hoofdthema

Statistieken over mensen en hun activiteiten hebben betrekking op onderwerpen als bevolkings-samenstelling, gezondheid, zorg, wonen, veiligheid, mobiliteit, onderwijs en beroepsopleiding, werkgelegenheid, ziekteverzuim en arbeidsomstandigheden, koopkracht, armoede, consumptie en sociale uitkeringen, de levensloop van mensen en de positie van kwetsbare groepen in de samenleving. De door het CBS opgestelde prognoses van bevolking en huishoudens vormen essentiële bouwstenen voor planning van scholenbouw, woningbouw, zorg en overheidsvoorzieningen. Loonstatistieken zijn onder meer van belang voor het meten van de concurrentiekracht van de Nederlandse economie en de onderhandelingen over arbeidsvoorwaarden tussen de sociale partners. Statistieken over bijstand en reïntegratie zijn onmisbaar voor het volgen van het lokale beleid op het terrein van werk en inkomen. Informatie uit de inkomensstatistieken en het budgetonderzoek wordt onder meer gebruikt bij het in kaart brengen van armoede en sociale uitsluiting. De enquête beroepsbevolking levert onmisbare informatie over het functioneren van de arbeidsmarkt, zoals werkloosheid, het zoeken naar werk en de aansluiting tussen onderwijs en arbeidsmarkt. Het permanent onderzoek leefsituatie (POLS) brengt de leefsituatie van de bevolking in kaart en levert vele indicatoren voor periodieke rapportages over de gezondheid van de bevolking, de invloed van de informatiemaatschappij, emancipatiebeleid, jeugdbeleid, ouderenbeleid, gehandicaptenbeleid en over andere groepen in de samenleving.

Met het Sociaal Statistisch Bestand brengt het CBS samenhang in de statistieken over de samenleving en biedt het beleidsmakers en onderzoekers kwalitatief hoogwaardige en relevante informatie en microdata over onder meer de sociaaldemografische en sociaaleconomische structuur van de samenleving, de levensloop van mensen, de flexibiliteit van de arbeidsmarkt, de prestaties van het onderwijs, de inburgering en integratie van allochtonen in de samenleving, het handhaven van de veiligheid en de ruimtelijke mobiliteit in Nederland.

In StatLine is informatie te vinden over bevolking, gezondheid en welzijn, inkomen en bestedingen, werken, werkloosheid en uitkeringen, onderwijs, veiligheid, bouwen en wonen, verkeer en vervoer en vrije tijd en cultuur.

#### Het jaar 2007

In september 2007 verscheen de eerste editie van *De Nederlandse Samenleving*. Deze publicatie biedt een totaalbeeld van de meest relevante veranderingen in de maatschappij, zoals de verkleuring en vergrijzing, de leefsituatie van niet-westerse allochtonen, trends in werk en uitkeringsafhankelijkheid, inkomensverdeling, sociale samenhang en (afnemende) gevoelens van onveiligheid.

Ook in 2007 is het Sociaal Statistisch Bestand (SSB) gestaag uitgebouwd en geactualiseerd. De SSB-satellieten voor sociale dynamiek, veiligheid, ruimtelijke en sociale mobiliteit, gezondheid en integratie zijn qua inhoud verrijkt en aangevuld met recente informatie. De SSB-satelliet ruimtelijke en sociale mobiliteit heeft de informatie over het ontstaan van concentratiewijken verder uitgebouwd. Daartoe zijn analyses uitgevoerd in samenwerking met de Universiteit van Amsterdam. De SSB-satelliet integratie is benut voor het samenstellen van een publicatie over de belangrijkste trends in de maatschappelijke participatie van allochtonen en voor bijdragen aan het *Jaarrapport Integratie 2007*.

Begin 2007 verscheen de publicatie *Sociale samenhang in beeld*, het SSB nu en straks met een reeks van artikelen over de gebruiksmogelijkheden van het SSB voor beleid en wetenschap.

In oktober 2007 is de website van de *Landelijke Jeugdmonitor* gelanceerd ([www.landelijkejeugdmonitor.nl](http://www.landelijkejeugdmonitor.nl)). Deze website is door het CBS ontwikkeld in opdracht van het programmaministerie voor Jeugd en Gezin en de Ministeries van Volksgezondheid, Welzijn en Sport, van Onderwijs, Cultuur en Wetenschap, van Sociale Zaken en Werkgelegenheid en van Justitie. De Landelijke Jeugdmonitor heeft als doel beleidsmakers van het Rijk, de gemeente en de provincie te informeren over de situatie van de jeugd. In de Landelijke Jeugdmonitor zijn gegevens opgenomen over de jeugd in Nederland met betrekking tot onderwijs, gezondheid, welzijn, justitie en arbeid.

In 2007 heeft het CBS een andere methode gebruikt om het aantal islamieten in Nederland te schatten. Dit resulteerde in betere schattingen

---

dan de berekeningswijze die het CBS daarvoor gebruikte. De methode maakt gebruik van enquêtegegevens waarbij mensen zelf aangeven tot welke kerkelijke gezindte zij zich rekenen. De islam is daarbij een keuzemogelijkheid.

In samenwerking met het Instituut voor Extramuraal Geneeskundig Onderzoek, de afdeling Sociale Geneeskunde van het VU Medisch Centrum in Amsterdam, de afdeling Maatschappelijke Gezondheidszorg van het Erasmus MC in Rotterdam, de afdeling Sociale Geneeskunde van het Academisch Medisch Centrum Amsterdam en het Juliuscentrum van het Universitair Medisch Centrum Utrecht, is het sterfgevallenonderzoek 2005 afgerond. Dit is een onderzoek naar het functioneren van de Wet toetsing levensbeëindiging op verzoek en hulp bij zelfdoding.

De resultaten van het vijfjaarlijkse onderzoek bedrijfsopleidingen kwamen in 2007 beschikbaar en zijn op basis van een Europese verordening ook aan Eurostat opgeleverd.

Eind 2007 is een nieuwe editie van de *Armoedemonitor* verschenen, een gezamenlijke publicatie van het Sociaal en Cultureel Planbureau en het CBS over armoede en sociale uitsluiting in Nederland. Speciale aandacht was er dit jaar voor de werkende armen, voor de gedragseffecten van de armoedeval, voor armoede en sociale uitsluiting van kinderen en voor de verschillen in politieke standpunten tussen minder en meer welvarende mensen.

Op basis van het in 2006, op verzoek van de Stichting Kiezersonderzoek Nederland, door het CBS uitgevoerde Nationaal Kiezersonderzoek is in oktober 2007 de publicatie *Een verdeeld Electoraat: De Tweede Kamerverkiezingen van 2006* verschenen. Deze publicatie werd tijdens een symposium bij het Ministerie van Binnenlandse Zaken en Koninkrijksrelaties gepresenteerd.



## Output over het thema 'Mensen en hun activiteiten'

Papieren publicaties	Elektronische publicaties	Microdatabestanden
Arbeidsgehandicapten monitor 2006 (i.s.m. SZW)	Achtergrondkenmerken jeugd Midden- en West-Brabant	Algemene Ouderdomswet
Armoedemonitor 2007 (i.s.m. SCP)	Arbeidsmarktstructuur in 2005: Uitkomsten en toelichting	Arbeidsongeschikten
Bevolkingstrends 2007 1 t/m 4	Arbeidsparticipatiepotentieel zonder uitkering in 2005	Bijstandsdebiteurenstatistiek
De arbeidsmarkt- en inkomenspositie van moeders met jonge kinderen in 2004	Careers of doctorate holders	Bijstandsdebiteurenstatistiek-bijstandsfraudestatistiek
De Nederlandse samenleving 2007	Inkomens en verhuizingen in Enschede	Bijstandsfraudestatistiek
Demografische kerncijfers per gemeente 2007	Jeugdmonitor 1 t/m 4	Bijstandsuitkeringenstatistiek op registratiebasis
Een verdeeld Electoraat: De Tweede Kamerverkiezingen van 2006	Kinderen in migrantengezinnen	Communautaire statistiek voor inkomens en levensomstandigheden
Eindrapport sluitende aanpak 2006 (gemeentedomein)	Kunstenaars in Nederland	Doodsoorzaken
Jaarrapport Integratie 2007 (i.s.m. SCP, Justitie, WODC)	Locatie banen, opleiding niet werkende werkzoekenden, in- en uitstroom uitkeringen, Enschede	Enquête beroepsbevolking
Ontwikkelingen in de maatschappelijke participatie van allochtonen (i.s.m. WODC)	Maandelijks cijfers over werklozen en werkzoekenden van het CBS en CWI	Enquête werkgelegenheid en lonen
Regionale huishoudensprognose RPB-CBS 2005-2025 (i.s.m. RPB)	Media maatwerktabellen TNO	Inkomenspanelonderzoek
Sociaaleconomische Trends 2007 1 t/m 4	Met begeleiding naar werk	Landelijke medische registratie
Sociale samenhang in beeld, het SSB nu en straks	Ontwikkeling Wmo monitor fase 2	Loonstructuuronderzoek
Veiligheidsmonitor 2007 – 25 Regionale rapporten (i.s.m. BZK, Justitie)	Participatiepotentieel aandachtswijken	Mobiliteitsonderzoek Nederland
Veiligheidsmonitor 2007 – Landelijke rapportage (i.s.m. BZK, Justitie)	Registraties gesubsidieerde arbeid en loonkostensubsidies nader bekeken	Nationale enquête arbeidsongeschiktheid
Veiligheidsmonitor 2007 – Tabellenrapport (i.s.m. BZK, Justitie)	Social Accounting Matrix 2007	Nationale verzuimstatistiek
	Standaard Onderwijsindeling 2006 editie 2007/'08	Onderwijs
	Tweede vervolgmeting uitstroom naar werk	POLS (basis en diverse modules)
	Tweede vervolgmeting 25%-doelstelling	Sociaal statistisch bestand
	Uurlonen per beroepsgroep 2005	Statistiek reïntegratie door gemeenten
	Vanuit uitkering naar werk	Veiligheidsmonitor Rijk
	Veiligheid naar MOSAIC groep en type	Woningonderzoek (v/h WBO)
	Vormgevers in Nederland (verdieping)	Zorg met verblijf
	Werkvoorzieningen en zorg in 2005	Zorg zonder verblijf
	WMO te meten?	

## Bedrijfsleven

### Over het hoofdthema

Statistieken over het bedrijfsleven gaan over het aantal ondernemingen en omzetten, kosten en bedrijfsresultaten per bedrijfstak, woningbouw, energieverbruik, vervoersstromen en financiële markten. Deze informatie vormt het fundament voor de beschrijving van het functioneren van de Nederlandse economie en vindt met name zijn weg naar ministeries, Europese Commissie, het Centraal Planbureau en het georganiseerde bedrijfsleven.

Over het bedrijfsleven verschenen in 2007 tabellen over het aantal bedrijven, faillissementen, de jaarrekeningen van bedrijven, landbouw en visserij, industrie, detail- en groothandel, bouwnijverheid, woningbouw, dienstverlening, internationale handel, energie en water, verkeer en vervoer, mobiliteit van personen, toerisme, recreatie en sport en woningbouw. De tabellen over ondernemingsklimaat, windenergie en personenvervoer zijn dit afgelopen jaar nieuw verschenen.

## Het jaar 2007

Uitgaven in 2007 waren de Industriemonitor, het Elektronisch conjunctuurbericht en de persberichten horeca. Nieuw was in 2007 de Dienstenmonitor, waarin elk kwartaal voor de zakelijke dienstverlening als geheel en een zestal branches daarbinnen de ontwikkeling van het voorbije kwartaal en de verwachtingen voor het volgende kwartaal worden beschreven.

De oplevering van de statistiek financiën van ondernemingen (SFO) heeft in 2007 een belangrijke mijlpaal bereikt. De cijfers kunnen tweeënhalve maand eerder opgeleverd worden. Vanuit de SFO werd verder een omvangrijke tijdreeks geleverd aan het Centrum voor Beleidsstatistiek om beschikbaar te stellen voor *remote access* gebruik.

De statistische informatie over wederuitvoer wordt systematisch uitgebreid: in *Economisch Statistische Berichten* werd gepubliceerd over wederuitvoer.

Een door Eurostat gefinancierde studie naar asymmetrieën in internationale handel werd afgerond in

de vorm van een rapportage. Ook het in opdracht van Eurostat uitgevoerde onderzoek naar de mogelijkheden van integratie van handels- en verkeersstromen werd met een rapportage afgerond. Dit werk maakt het op termijn (uiterlijk 2009) mogelijk de doorvoer van goederen te kwantificeren.

In juli 2007 heeft het CBS voor de tweede keer gepubliceerd over *Het Nederlandse ondernemingsklimaat*. De publicatie behandelt de meest relevante en betrouwbare indicatoren voor het klimaat en de prestaties van Nederland in relatie tot landen waaraan Nederland zich graag spiegelt. Het Ministerie van Economische Zaken wil met behulp van deze publicatie duidelijkheid scheppen in de stroom van ranglijsten die jaarlijks internationaal over dit onderwerp worden gepubliceerd.

In samenwerking met het speerpunt internationale economische relaties werd het artikel *A proposed model for microintegration of economic and social data* geschreven. Dit artikel is op een internationaal congres in Arlington, Virginia (VS), gepresenteerd.

## Output over het thema 'Bedrijfsleven'

Papieren publicaties	Elektronische publicaties	Microdatabestanden
Assurantie Jaarboek (i.s.m. Kluwer)	Conjunctuurbericht	Algemeen bedrijfsregister
Barometer 2007 1 t/m 4	Dienstenmonitor	Community Innovation Survey
De Digitale Economie 2006 (i.s.m. EZ)	In 2005 meer indirect vastgoed bij institutionele beleggers	Milieukosten bedrijven
Duurzame energie in Nederland 2006 (i.s.m. EZ)	Industriemonitor	Statistiek financiën grote ondernemingen
Figures on the investment climate in the Netherlands 2007 (i.s.m. EZ)	Statistiek Bedrijfsafvalstoffen	
Het Nederlandse ondernemingsklimaat in cijfers 2007 (i.s.m. EZ)	Steeds minder verzekeraars	
Kennis en economie 2007	Vastgoed bij institutionele beleggers	
Land- en tuinbouwcijfers 2006 (i.s.m. LEI/LNV)	Vut-fondsen	
	Waarde Nederlandse beursondernemingen blijft stijgen	

## De quartaire sector

### Over het hoofdthema

Statistieken over de quartaire sector hebben betrekking op de output en financiën van de verschillende overheden, gezondheidszorg, welzijnszorg, cultuur, vrijetijdsbesteding, rechtsbescherming en veiligheid. Informatie over inkomsten en uitgaven van gemeenten is voor het Ministerie van Financiën onder meer van belang om te constateren of het totale financieringstekort van de overheid binnen de Europese normen blijft. Onderwijsbeleid, gezondheidszorgbeleid, jeugd-

beleid en cultuurbeleid zijn sterk afhankelijk van statistieken over kosten, financiering en gebruik van voorzieningen. Handhaven van veiligheid en bestrijding van criminaliteit vragen om statistische informatie over politie, misdrijven en delicten en rechtspraak. Op het terrein van de volksgezondheid vindt op brede schaal samenwerking plaats met onderzoekers.

In 2007 verschenen tabellen over de jaar- en kwartaalrekening(en) van de centrale overheid, de decentrale overheid, de wettelijke sociale verzekering en het onderwijs, de begrotingen van de decentrale overheid, gezondheid en welzijn, cultuur,

toerisme, recreatie en sport, rechtsbescherming en veiligheid.

### Het jaar 2007

Met het project *Single information, Single audit* (SiSa) heeft het CBS dit jaar een belangrijke intermediaire rol gespeeld in de uitwisseling van de verantwoordingsinformatie over specifieke uitkeringen tussen de lokale overheden en het Rijk.

Voor specifieke uitkeringen die onder SiSa vallen, hoeft er minder en op maar één moment door lokale overheden verantwoordingsinformatie verstrekt te worden doordat er wordt aangesloten bij de reguliere jaarrekening (*single information*) en de accountantsverklaring (*single audit*). Het CBS toetst de verantwoordingsinformatie op tijdigheid en plausibiliteit en verzorgt de doorlevering aan de desbetreffende vakdepartementen. Dit eerste jaar had SiSa betrekking op 29 specifieke uitkerin-

gen. Voor het verslagjaar 2007 geldt SiSa voor ten minste 80 specifieke uitkeringen.

Momenteel wordt in Nederland veel gesproken over de kwaliteit van het onderwijs. Nederland scoort niet hoog op internationale ranglijsten. Maar hoe vergelijkbaar zijn die cijfers eigenlijk? Het CBS werkt aan het verbeteren van bestaande cijfers en het produceren van nieuwe cijfers. Ook wordt de laatste hand gelegd aan een onderzoek naar de uitgaven van werkgevers aan beroepspraktijkvorming. Verder is medio 2007 een uitgebreide analyse gepubliceerd van de financiële positie van scholen. Tot nu ontbreken de gegevens over basisscholen in deze overzichten, maar in december 2007 zijn de allereerste bestanden bij het CBS binnengekomen. Begin 2008 valt informatie over dit onderwerp te verwachten. Veel van deze ontwikkelingen passen binnen een revisie van de onderwijsuitgaven in Nederland, die eind 2008 zal worden doorgevoerd.

### Output over het thema 'De quartaire sector'

Papieren publicaties	Elektronische publicaties
Allochtone en autochtone verdachten met verschillende delicttypen nader bekeken (i.s.m. WODC)	Grote verschillen in ouderbijdragen in voortgezet onderwijs
Brandweerstatistiek 2006 (i.s.m. BZK)	Lokale lasten decentrale overheid, 2004-2007
Criminaliteit en rechtshandhaving 2006 (i.s.m. WODC)	Meer staatsdeelnemingen verkocht dan verworven
Gezondheid en zorg in cijfers 2007	Sociale uitkeringen blijven stijgen door vergrijzing
Jaarboek onderwijs in cijfers 2007	Toerisme in macro-economisch perspectief
Landelijke natuurmeetnetten van het NEM in 2006 (i.s.m. LNV)	
Rechtspraak in Nederland 2006 (i.s.m. Raad voor de rechtspraak)	
Toerisme en recreatie in cijfers 2007 (i.s.m. NBT)	
Toerisme in Nederland – het gebruik van logiesaccommodaties	
Vakanties van Nederlanders 2006	

## De economie

### Over het hoofdthema

Het CBS beschrijft de Nederlandse economie op een samenhangende wijze via de nationale rekeningen, conjunctuurindicatoren, statistieken over de internationale handel, prijzen, investeringen en innovatie. Informatie over de economische groei en inflatie is fundamenteel voor het regeringsbeleid. De modellen van het Centraal Planbureau en De Nederlandsche Bank worden gevoed met informatie uit de nationale rekeningen en over de internationale handel. De Europese Commissie en de Europese Centrale Bank zijn grootafnemers van CBS-statistieken over de Nederlandse economie. Gegevens over prijsontwikkelingen zijn onmisbaar voor de loononderhandelingen tussen werkgevers en werknemers. Conjunctuurinformatie wordt breed afgenomen door de media.

StatLine bevat informatie over de conjunctuur bestaande uit maandindicatoren, zoals het consumentenvertrouwen, producentenvertrouwen, consumptie van huishoudens, volumeontwikkeling bedrijfstakken en volume buitenlandse handel. Maandelijks wordt de *Conjunctuurklok* gepubliceerd en frequenter het *Elektronisch Conjunctuurbericht*. De output van de nationale rekeningen betreft de reguliere set van macro-economische gegevens: economische groei en ontwikkelingen op de arbeidsmarkt, aanbod- en gebruikstabellen, rekeningen voor institutionele sectoren (waaronder de overheid) en regionale en milieurekeningen. Verder biedt StatLine statistieken over de prijsindexcijfers, zoals de consumentenprijsindex en de producentenprijsindex voor de industrie, energie, bouw en diensten en is informatie te vinden over de internationale handel in goederen en diensten en over de investeringen en investeringsverwachtingen.

---

## Het jaar 2007

Duurzaamheid staat hoog op de politieke agenda; het CBS schenkt er de nodige aandacht aan door drie dimensies aan elkaar te relateren: economie, milieu en de sociale dimensie. In 2007 is een project gestart om een set van indicatoren te creëren waarmee de maatschappelijke welvaart in brede zin in kaart kan worden gebracht. Het streven is die indicatoren consistent met de nationale rekeningen te maken, zodat ook de onderlinge relaties en afhankelijkheden goed in beeld worden gebracht. Het project heeft een omvangrijke literatuurstudie opgeleverd waarin een aantal strategieën is voorgesteld. In de zomer van 2007 is dit project in een stroomversnelling gekomen en is een verandering van scope opgetreden. De regering heeft het CBS namelijk gevraagd een monitor over duurzame ontwikkeling op te zetten. Uniek aspect van dit project is dat voor het eerst alle planbureaus en het CBS aan een gezamenlijke publicatie werken. Het rapport, dat waarschijnlijk in november 2008 zal verschijnen, bundelt de kennis en inzichten op het gebied van de duurzame ontwikkeling.

Eind 2007 is een nieuwe en meer uitgebreide versie van de themapublicatie *Milieurekeningen* verschenen. Hierin is de relatie tussen de economie en het milieu beschreven. Dit jaar is speciaal aandacht besteed aan een aantal milieu-economische analyses die inzicht geven in de veranderingen van de verschillende milieu-indicatoren. Ook worden voor het eerst berekeningen gepresenteerd over de financiële waardering van de Nederlandse aardolie- en aardgasvoorraden.

De consumentenprijsindex (CPI) geeft de prijsontwikkeling weer van goederen en diensten. Dit pakket van goederen en diensten, het zogenaamde 'mandje', is afgeleid van het bestedingspatroon van een gemiddeld huishouden. Met ingang van januari 2007 wordt dit mandje jaarlijks aangepast, zodat het nog beter aansluit bij het bestedingspatroon. Ook is sinds 2007 de aanvullende zorgverzekering opgenomen.

Daarnaast is voor de CPI gewerkt aan de invoering van de zogenaamde ketenwaarneming. In 2007 is bij enkele grote bedrijven met verschillende filialen een pilot uitgevoerd. In plaats van prijzen waar te nemen bij alle filialen van het bedrijf werden slechts enkele filialen bezocht. Dit

is efficiënter en de lastendruk voor die bedrijven neemt af. Op basis van de uitkomsten van deze pilot wordt deze nieuwe manier van waarnemen verder uitgebreid.

Het publicatieprogramma van de dienstenprijsstatistieken is in 2007 uitgebreid met de branches industriële reiniging, laden, lossen en overslag, opslag, software consultancy en luchtvaart.

In 2007 is in samenwerking met het Onderzoeksinstituut OTB van de Technische Universiteit Delft, dat onderzoek doet voor het Kadaster, een nieuwe methode ontwikkeld voor het samenstellen van een prijsindex voor bestaande koopwoningen. Deze methode houdt rekening met kwaliteitsverschillen tussen de verkochte woningen. Vanaf januari 2008 wordt deze nieuwe prijsindex maandelijks gepubliceerd.

De sectorrekeningen, die de inkomsten, uitgaven en financiering per institutionele sector beschrijven, worden sinds kort niet alleen op jaarbasis, maar ook op kwartaalbasis aan Eurostat en de Europese Centrale Bank geleverd. Dit is conform internationale afspraken en standaards. In 2007 is een reeks ontwikkelprojecten afgerond waardoor deze kwartaalsectorrekeningen inhoudelijk zijn verbeterd en de resultaten stabiel zijn geworden. Vanaf 2008 worden de cijfers van deze rekeningen op reguliere basis op StatLine gepubliceerd. De fase van ontwikkeling en in productie nemen van de kwartaalsectorrekeningen wordt afgerond met een seminar in 2008.

Door het project Zwart en illegaal circuit ontstaan verbeterde cijfers en ramingsmethoden voor de zwarte en illegale economie. In 2007 is een onderzoek afgerond naar het effect van illegale activiteiten op het bruto binnenlands product (bbp). Het eindrapport is aangeboden aan het Europese BNI-comité. Dit comité is verantwoordelijk voor een geharmoniseerde samenstelling van het bruto nationaal inkomen (bni), zoals deze wordt gehanteerd voor de afdracht aan de Europese Unie.

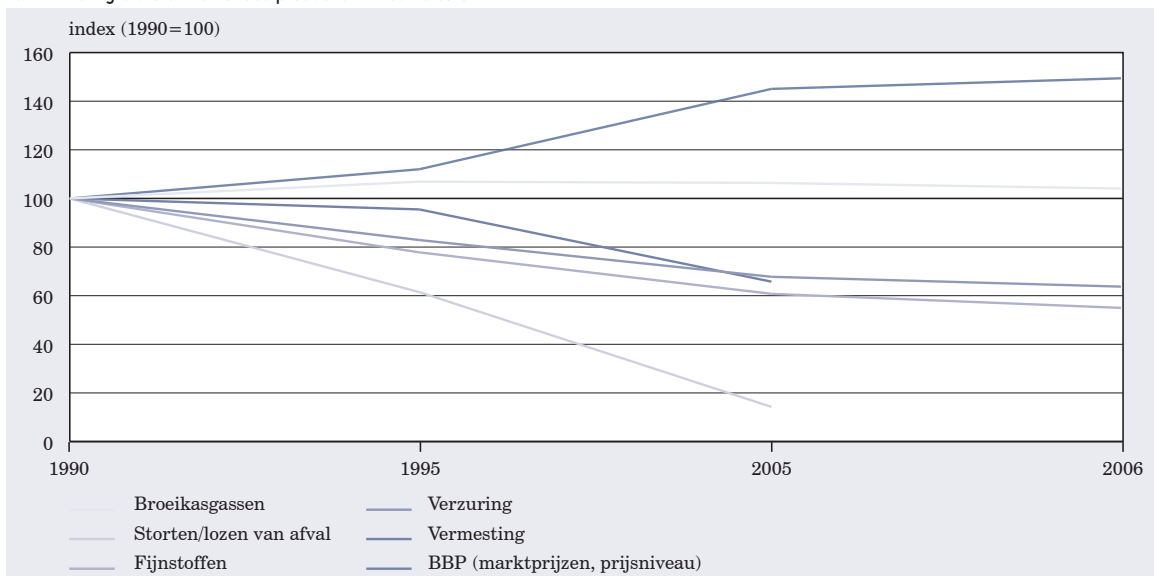
Verder zijn gegevens verzameld over zwart werk onder huishoudens. Personen konden alléén via internet responderen en die respons voldeed aan de verwachtingen. Het is voor het eerst dat het CBS bij een personenquête mensen op deze manier bevraagd heeft.



## Output over het thema 'Economie'

Papieren publicaties	Elektronische publicaties
De Nederlandse conjunctuur 2007 (4 kwartalen)	The Statistics Netherlands Business Cycle Tracer
De Nederlandse economie 2006	Brochure consumentenprijsindex
Kerncijfers Internationalisering (i.s.m. EZ)	Conjunctuurbericht
Milieurekeningen 2006	Conjunctuurklok
Nationale rekeningen – revisie 2001. Tijdreeks 1987–2001	Conjunctuurkompas
Nationale rekeningen 2006	De Nederlandse groeirekeningen 2006
New economy new statistics	International Benchmark National Accounts
	Internetsparen in trek

Ontwikkeling bruto binnenlandse product en milieuideicator



## Milieu

### Over het hoofdthema

Statistieken over het milieu beschrijven de door menselijke activiteiten veroorzaakte druk op het milieu en de kosten die de samenleving maakt om natuur en landschap te behouden. De informatie wordt met name gebruikt voor het beleid van de Ministeries van Landbouw, Natuur en Voedselkwaliteit en Volkshuisvesting, Ruimtelijke Ordening en Milieubeheer en voor periodieke rapportages van het Milieu en Natuur Planbureau (MNP).

De natuurstatistieken beogen een samenhangend beeld te geven van de biodiversiteit in Nederland en veranderingen die zich daarin door natuurlijke fluctuaties en menselijke invloeden voordoen. Deze veranderingen worden, waar mogelijk, gerelateerd aan de relevante maatschappelijke verschijnselen. Bijzondere aandacht krijgen de soorten die beschermd worden door de Flora- en faunawet, de Habitatrichtlijn en de Vogelrichtlijn.

Recente informatie over milieu en natuur wordt weergegeven op de CBS-site en in het *Milieu- en Natuurcompendium*, een publicatie van het MNP en het CBS. StatLine bevat tabellen over milieuverontreiniging en milieukosten.

### Het jaar 2007

Begin september is de vernieuwde website van het Milieu- en Natuurcompendium ([www.milieuen-natuurcompendium.nl](http://www.milieuen-natuurcompendium.nl)) gelanceerd. Deze site is een zeer complete bron van feiten en cijfers over milieu en natuur in Nederland. Een resultaat van samenwerking tussen het MNP, Wageningen Universiteit en Researchcentrum en het CBS. Naast de data van deze organisaties worden ook gegevens ontsloten van derden, zoals het Netwerk Ecologische Monitoring, het RIVM en SenterNovem.

## Output over het thema 'Milieu'

Papieren publicaties	Elektronische publicaties
Monitor mineralen- en mestwetgeving 2007	Milieu- en Natuurcompendium (i.s.m. MNP en WUR)
Vlinders en libellen geteld jaarverslag 2006 (i.s.m. De Vlinderstichting)	
Watervogels in Nederland (i.s.m. SOVON)	

## Regionale statistieken

### Over het hoofdthema

Regionale statistieken brengen statistische informatie samen per regionaal gebied, zoals provincies, gemeenten, wijken en buurten en produceren informatie over vastgoed, zoals woningbouw. Ruimtelijke statistieken worden samengesteld om gegevens in hun ruimtelijke samenhang te publiceren. Het betreft hier informatie over het bodemgebruik en over ruimtelijke gebiedsindelingen, zoals bevolkingskernen, contouren van geluidsbelasting, bereikbaarheid openbaar vervoer en nationale landschappen. De informatie van regionale en ruimtelijke statistieken wordt breed gebruikt in lokaal en regionaal beleid. Ook voor marktonderzoek vormen regionale statistieken een onmisbare bron. Ruimtelijke statistieken vormen verder de basis voor de verdeling van rijks-gelden naar lagere overheden voor onder meer het Gemeentefonds, het Provinciefonds en de Wet werk en bijstand.

In StatLine is statistische informatie per regio te vinden (zoals provincies, gemeenten, wijken en buurten en postcodes), informatie over ruimtegebruik en ruimtelijke indelingen (zoals bevolkingskernen en geluidszones) en over de regionale bestuurlijke en administratieve indelingen van Nederland.

### Het jaar 2007

In 2007 kwam nieuwe informatie beschikbaar over het bodemgebruik in Nederland. Dit betrof het tweede onderzoek naar het bodemgebruik in Nederland op basis van de geometrie uit de digitale topografische kaart van de Topografische Dienst Kadaster. Daarnaast werd gebruik gemaakt van een landsdekkende set luchtfoto's, stadsplattegronden en informatie van het internet om het bodemgebruik in de onderzoeksperiode te bepalen. Hieruit bleek onder meer dat tussen 2000 en 2003 ruim 66 duizend hectare terrein in Nederland van bestemming is veranderd.

Sinds eind november 2007 is het op de website van het CBS mogelijk om buurtcijfers via Google Earth te bekijken. Het CBS is daarmee het eerste statistische bureau in de wereld dat op deze wijze toegang verschaft tot laagregionale gegevens.

Ten behoeve van het Europese grotestedenbeleid heeft het CBS in samenwerking met O+S Amsterdam (namens de Vereniging voor Statistiek en Onderzoek) de Urban Audit 2006 uitgevoerd. Er zijn voor 31 Nederlandse steden en hun binnenstedelijke gebieden en stadsgewesten voor bijna 300 variabelen gegevens verzameld. Dit derde Europese stedenonderzoek waarvan de resultaten in 2007 beschikbaar zijn gekomen, stelt de verschillende deelnemende steden in staat hun stad te vergelijken met andere steden in de EU.

## Output over het thema 'Regionale statistieken'

Papieren publicaties	Elektronische publicaties	Cartogrammen
Leven in Nederland (i.s.m. VNG)	Regionaal economische jaarcijfers 2006	Indeling in 129 EEG-gebieden (1:400.000)
Regionaal economische jaarcijfers 2006	Gemeente Op Maat	Indeling in 129 EEG-gebieden (1:800.000)
Twee eeuwen Nederland geteld	Buurtkaart met cijfers	Indeling in 40 corop-gebieden (1:400.000)
Twee eeuwen wonen en werken in Nederland (i.s.m. DANS)		Indeling in 40 corop gebieden (1:800.000)
		Indeling in 12 provincies (1:400.000)
		Indeling in 12 provincies (1:800.000)

---

# Statistiek in het gebruik

## CBS en de media

Uitkomsten van CBS-onderzoeken zijn niet meer weg te denken in berichtgeving door de media. CBS-woordvoerders zijn regelmatig te zien en te horen op radio en televisie en worden geciteerd door de schrijvende pers. Naast de actuele persberichten en webartikelen wordt ook de online databank StatLine steeds meer als informatiebron gebruikt. Het CBS is in 2007 begonnen met het geven van StatLinecursussen aan journalisten. Deze opleiding moet er toe bijdragen dat journalisten nog makkelijker de toegang weten te vinden tot de 'schatkamer' van het CBS. In 2007 zijn 89 persberichten en 326 webmagazineartikelen gepubliceerd.

## Enkele belangrijke gebeurtenissen in 2007

- Er werden persconferenties georganiseerd over de Nederlandse conjunctuur en de Nederlandse economie in 2006. De publicatie *De Nederlandse economie 2006* werd tijdens de persconferentie uitgereikt aan minister Van der Hoeven van Economische Zaken.
- Op het Ministerie van Jeugdzaken is de website *Landelijke Jeugdmonitor* overgedragen aan minister Rouvoet van Jeugd en Gezin. Tijdens de jaarvergadering van de Vereniging Bijzondere Scholen hield CBS-woordvoerder Latten in aanwezigheid van staatssecretaris Dijkzwaag van het Ministerie van Onderwijs, Cultuur en Wetenschap een lezing over relaties en onderwijs.
- De publicatie *Het Nederlandse ondernemingsklimaat* werd overhandigd aan minister Van der Hoeven van Economische Zaken en de publicatie *Kerncijfers Internationalisering* aan haar staatssecretaris Heemskerk.
- Directeur-Generaal Van der Veen en VNG-directieraadvoorzitter Pans hebben de gezamenlijke publicatie *Leven in Nederland* aangeboden aan mevrouw Van Es, Directeur-Generaal Koninkrijksrelaties en Bestuur van het Ministerie van Binnenlandse Zaken en Koninkrijksrelaties.
- De samen met het Sociaal Cultureel Planbureau (SCP) vervaardigde *Armoedemonitor* werd aangeboden aan staatssecretaris Aboutaleb van het Ministerie van Sociale Zaken en Werkgelegenheid.
- In het VARA-programma *Vroege Vogels* is een vernieuwde website van het *Milieu- en*

*Natuurcompendium* gelanceerd. De website is een samenwerking tussen het CBS, het *Milieu- en Natuurplanbureau* en Wageningen Universiteit en Researchcentrum.

- Ter gelegenheid van de Volkskrant-debat-avond 'Wonen in vergrijsd Nederland' verzorgde CBS-woordvoerder Latten een lezing en een column in de Volkskrant. Tijdens een vergrijzingscongres gaven zes organisaties (Kluwer, Randstad, KPMG, CWI, *Centre for Government Studies* en het CBS) hun visie op de vergrijzing.

## CBS-website en StatLine

Alle statistieken van het CBS zijn gratis toegankelijk via de CBS-website. In 2007 is deze site ruim 5 miljoen keer bezocht; dit is 17 procent meer dan in 2006.

De databank StatLine met alle beschikbare statistische informatie is via de website te vinden. De omvang van StatLine blijft nog altijd toenemen; eind 2007 bevatte deze databank 1 771 tabellen, ruim 4 procent meer dan eind 2006. Ook het gebruik groeit voortdurend. In 2007 werd bijna 10,5 miljoen maal een StatLine-tabel geraadpleegd; dat is ongeveer 30 procent meer dan in 2006. De bezoekers vragen per bezoek meer tabellen op, want het aantal bezoeken aan StatLine nam in 2007 slechts met 4 procent toe.

## Buurtcijfers op aparte website en in Google Earth

De afgelopen jaren hebben veel gemeentelijke herindelingen plaatsgevonden. Hierdoor zijn de gemeenten in oppervlakte steeds groter geworden. Wat vroeger aparte gemeenten waren, zijn nu wijken of buurten in grotere gemeenten. Er is een groeiende vraag naar informatie op wijk- en buurt-niveau. Het CBS speelt hierop in door buurtcijfers via een aparte website [www.cbsinuwbuurt.nl](http://www.cbsinuwbuurt.nl) onder de aandacht te brengen. Deze site heeft uitgebreide zoekfuncties en het is mogelijk op deze site buurten met elkaar te vergelijken.

Verder kan men buurtcijfers via Google Earth op de CBS-website bekijken. Deze toepassing bevat per buurt onder andere het aantal inwoners, de bevolkingsdichtheid, de samenstelling van de huishoudens, de leeftijdverdeling, het gemiddelde inkomen en de gemiddelde woningwaarde.

---

## Twee eeuwen Nederland geteld

Tijdens een symposium bij het CBS is het boek *Twee eeuwen Nederland geteld: Onderzoek met de digitale volks-, beroeps- en woningtellingen 1795–2001* uitgebracht. Dit is een gezamenlijke publicatie van het CBS en de *Data Archiving and Networked Services* van de Koninklijke Nederlandse Akademie van Wetenschappen en de Nederlandse Organisatie voor Wetenschappelijk Onderzoek. De resultaten zijn te vinden op [www.volkstellingen.nl](http://www.volkstellingen.nl).

## Centrum voor Beleidsstatistiek en Infoservice

Het Centrum voor Beleidsstatistiek helpt departementen, planbureaus en lagere overheden bij het vinden, het gebruiken en het opstellen van de benodigde informatie voor de beleidsvoorbereiding en de evaluatie daarvan. De gebruikers weten het Centrum steeds beter te vinden. In 2007 zijn dertig studies en opdrachten uitgevoerd voor onder andere de Ministeries van Financiën, Sociale Zaken en Werkgelegenheid, Volksgezondheid, Welzijn en Sport en Binnenlandse Zaken en Koninkrijksrelaties. Daarnaast werden opdrachten uitgevoerd voor onder andere de Raad voor Werk en Inkomen, het Centrum voor Werk en Inkomen en een aantal gemeenten. Het Centrum heeft naast maatwerktabellen 7 rapporten, 12 artikelen en 7 tabellenrapporten gepubliceerd via de website van het CBS.

De Infoservice verstrekt inlichtingen aan gebruikers van CBS-informatie en verzorgt tevens de informatieverstrekking aan Eurostat (European Statistical Data Support, ESDS).

In 2007 heeft de Infoservice 28,4 duizend inlichtingen verstrekt, waarvan 18,5 duizend telefonisch en 9,9 duizend schriftelijk (overwegend per e-mail). Opvallend is dat het aantal verstrekte inlichtingen per e-mail toegenomen is ten opzichte van 2006 en het aantal telefonisch verstrekte inlichtingen is afgenomen. De verwachte stijging van het aantal telefonische inlichtingen als gevolg van het vervangen van het 0900-nummer door (088) 570 70 70 (normaal tarief) per 1 juli 2007 is vooralsnog uitgebleven. Met een lichte daling van 2,5 procent ten opzichte van vorig jaar lijkt de afname van het aantal verstrekte inlichtingen van de afgelopen jaren zich te stabiliseren.

Via het speciale informatienummer voor de consumentenprijsindex (CPI) zijn 5,4 duizend inlichtingen verstrekt in 2007, een afname van ongeveer 15 procent ten opzichte van 2006.

De Infoservice heeft 823 inlichtingen over Europese statistieken verstrekt in 2007. Dit aantal is nagenoeg gelijk aan dat van vorig jaar.

Ten opzichte van vorig jaar is in de verdeling van het aantal verstrekte inlichtingen over de verschillende thema's weinig veranderd.

## Klanttevredenheid

Evenals voorgaande jaren is in 2007 een klanttevredenheidsonderzoek uitgevoerd. Het CBS scoorde als rapportcijfer een ruime 7. De tevredenheid vertoont een licht stijgende tendens. Het onderzoek richt zich enerzijds op berichtgevers en respondenten en anderzijds op gebruikers van statistische informatie. Er werd een enquête gehouden onder berichtgevers van de productiestatistieken, respondenten en non-respondenten van de Enquête Beroepsbevolking (EBB) en respondenten en non-respondenten van de Internationale Handel (IH). Voor gebruikers van statistische informatie werden klanten van de Infoservice benaderd.

## Hoeveelheden output

Nevenstaand overzicht geeft een indruk van de hoeveelheid van enkele soorten output naar onderwerp en periodiciteit. Persberichten en webartikelen zorgen vooral voor het bekendmaken van nieuw beschikbare statistische informatie. In het hoofdstuk over de uitvoering van het statistisch programma zijn de webartikelen naast de papieren en elektronische publicaties opgesomd. Directe inlichtingen completeren het palet van informatieverstrekking.

Veel informatie is ook opgenomen in de klassieker onder de papieren publicaties: het Statistisch Jaarboek. Dit jaarboek is lang niet zo omvattend als StatLine, maar wel een zeer handzaam overzichtswerk. Het bevat een selectie van alle CBS-informatie in tabelvorm. De informatie is per thema gerangschikt, waarbij steeds een korte beschrijving van de actuele ontwikkelingen per thema is opgenomen.



Aantal StatLine-tabellen en enkele andere soorten output naar thema

	Tabellen naar frequentie van verschijnen <sup>1)</sup>						Verstreckte inlichtingen <sup>1)</sup>	Artikelen en persberichten <sup>1)</sup>			
	≥ 12x per jaar	4x per jaar	1-3x per jaar	< 1x per jaar	Onregelmatig	Stopgezette reeksen		Persberichten	Artikelen Webmagazine	Overige artikelen	Totaal artikelen
Totaal	109	100	894	155	527	495	35 017	97	345	248	690
Arbeid en sociale zekerheid	16	14	82	17	13	17	3 530	22	42	35	99
Bedrijven	1	1	39	6	37	25	1 110	2	18	2	22
Bevolking	5	1	88	51	82	68	3 410	5	39	30	74
Bouwen en wonen	9	8	16	0	8	22	870	2	14	11	27
Financiële en zakelijke diensten	1	13	37	0	1	35	510	0	6	9	15
Gezondheid en welzijn	0	1	73	11	15	33	1 170	5	19	10	34
Handel en horeca	4	2	7	0	6	24	1 260	15	12	0	27
Historische reeksen	2	0	27	4	2	10		0	0	1	1
Industrie en energie	17	9	22	1	2	40	430	2	16	22	40
Inkomen en bestedingen	2	3	47	0	59	13	1 070	8	21	21	50
Internationale handel	10	4	2	0	1	0	<sup>2)</sup>	0	16	24	40
Landbouw	5	0	28	2	6	21	430	1	9	7	17
Macro-economie	10	5	27	0	0	30	690	15	19	19	53
Natuur en milieu	1	0	55	11	13	18	200	0	14	6	20
Nederland regionaal	4	7	78	12	143	29	540	2	11	3	16
Onderwijs	0	0	74	1	7	15	760	0	20	10	30
Overheid en politiek	0	5	31	5	39	23	200	2	14	10	26
Prijzen	7	19	9	0	2	23	14 590 <sup>3)</sup>	12	10	16	38
Veiligheid en recht	1	2	67	4	6	15	530	2	19	9	30
Verkeer en vervoer	9	6	39	0	30	18	690	1	14	1	16
Volkstellingen	0	0	0	0	37	0		0	0	0	0
Vrije tijd en cultuur	5	0	46	30	18	16	620	1	12	2	15
Informatieverzoeken European Statistical Data Support							823				
Algemeen							1 584				

<sup>1)</sup> StatLine-tabellen, artikelen en persberichten hebben vaak betrekking op verschillende thema's. Hierdoor komen dubbel- en driedubbeltellingen voor.

<sup>2)</sup> De verstreckte inlichtingen over Internationale handel zijn opgenomen bij die over Handel en horeca.

<sup>3)</sup> Dit cijfer is inclusief de inlichtingen die zijn verstreckt door middel van het antwoordapparaat voor de consumentenprijsindex.

---

# De internationale context

## System of National Accounts geactualiseerd

In de vergadering van de *Statistical Commission* van de Verenigde Naties, in februari 2007 in New York, werd overeenstemming bereikt over de revisie van het *System of National Accounts* (SNA). De laatste belangrijke revisie van het SNA vond plaats in 1993. Een aanpassing van het SNA aan de economische ontwikkelingen met een verschuiving van het zwaartepunt naar de dienstensector is dus op zijn plaats. De voorbereiding van de herziening was intensief, waarbij alle landen en vele internationale organisaties betrokken waren. Nu de uitgangspunten zijn geaccordeerd, worden deze uitgewerkt in meer specifieke richtlijnen voor de landen. De daadwerkelijke invoering vergt nog de nodige tijd. Voor de landen van de Europese Unie zal het betekenen dat de op het SNA gebaseerde verordening betreffende het Systeem van Nationale en Regionale Rekeningen (ESR 1995) aangepast moet worden.

De *Statistical Commission* werd voorafgegaan door *commemorative events* ter gelegenheid van het zestigjarige bestaan van de Commissie. Directeur-Generaal van de Statistiek, Gosse van der Veen, nam als panellid deel aan het seminar *Evolution of National Statistical Systems*. Van der Veen presenteerde daar een paper *Changing The Netherlands' statistics: driving forces and response*.

## Modernisering van de Europese statistiekverordening

In 2007 werd in Europees verband veel energie gestoken in een nieuwe verordening inzake de Europese Statistiek. Deze verordening is een modernisering van de huidige *Statistical Law* uit 1997 (Verordening nr. 322/97). Onder leiding van het CBS en de Directeur-Generaal van Eurostat werkte een *taskforce* aan de nieuwe verordening. Na instemming van alle Directeur-Generaal van de statistische bureaus, werd het voorstel voor de verordening op 16 oktober 2007 door de Europese Commissie aangenomen en voor besluitvorming aan de Raad en het Europees Parlement aangeboden. De nieuwe verordening betekent een aantal belangrijke vernieuwingen, zoals de juridische verankering van het Europees Statistisch Systeem (ESS), het vastleggen van de rol van de Europese Praktijkcode voor de Statistiek, de *European approach to statistics* en verbeteringen op het terrein van de statistische geheimhouding. De door de Commissie vastgestelde versie wijkt echter op

institutioneel belangrijke punten af van de versie van de taskforce. Dat betreft met name de rol van het ESS-Comité en de erkenning van de onafhankelijke positie van Eurostat als statistische autoriteit in de Commissie. De besluitvorming zal zeker niet voor eind 2008 worden afgerond.

## Actieve CBS-bijdrage aan internationale ontwikkelingen

Het beleid van het CBS is erop gericht actief te participeren in internationaal overleg en zoveel mogelijk een bijdrage te leveren aan de ontwikkeling van nieuwe statistieken. Het CBS participeerde ook in 2007 weer in vele taskforces en werkgroepen. Deze internationale deelname draagt er toe bij dat de nationale ontwikkelingen en internationale standaarden zoveel mogelijk op elkaar aansluiten. Een specifieke vorm van Europese samenwerking zijn de ESS-nets, een vorm van *expert networks*, waarbij een groep landen standaarden en methoden uitwerkt die benut worden door het hele Europees Statistisch Systeem. Het CBS is voortrekker van het ESS-net voor *Statistical Data Disclosure* en participeert in de ESS-nets voor prijzen en methodologie.

## Internationale functies

Eind 2006 is de Directeur-Generaal van het CBS, Gosse van der Veen, voor twee jaar gekozen tot voorzitter van de Partnership Group. De Partnership Group fungeert als een soort dagelijks bestuur dat op strategisch niveau inhoud geeft aan de vergaderingen van de Statistical Programme Committee (SPC). De SPC is de vergadering van de 27 Directeur-Generaal van de nationale statistische bureaus in de EU. Het voorzitterschap is gestart met een Krakow-actionplan dat middels drie taskforces meer coördinatie en sturing wil bewerkstelligen op het terrein van regel- en wetgeving, statistische thema's en bedrijfsvoering.

De *Joint UNECE/OECD/Eurostat Working Group on the Impact of Globalisation on National Accounts* is opgericht. Het doel van deze nieuwe werkgroep is onderzoek doen naar de belangrijkste verstoringen in de samenstelling van nationale rekeningen en gerelateerde bronstatistieken, zoals die worden veroorzaakt door de toenemende globalisering. Peter van de Ven, hoofd Nationale rekeningen van het CBS, is voorzitter van deze werkgroep.

## Uitbreiding van het statistiekprogramma in Europees verband

In 2007 zijn zes verordeningen en één besluit van kracht geworden die aanpassingen in de statistiekproductie van het CBS nodig maken. De aanpassingen leiden niet tot extra enquêtedruk. Naast de hierna volgende van kracht geworden wetgeving van het Europees Parlement en de Raad, zijn 26 zogenoemde uitvoerings- of commissieverordeningen van kracht geworden.

### Nieuwe EU-verordeningen en -besluiten

- Verordening (EG) nr. 1445/2007 van het Europees Parlement en de Raad van 11 december 2007 tot vaststelling van gemeenschappelijke regels voor de levering van basisgegevens over koopkrachtpariteiten en voor de berekening en verspreiding van deze pariteiten.
- Verordening (EG) nr. 1392/2007 van het Europees Parlement en de Raad van 13 november 2007 tot wijziging van Verordening (EG) nr. 2223/96 van de Raad, wat de indiening van gegevens van de nationale rekeningen betreft.
- Verordening (EG) nr. 1372/2007 van het Europees Parlement en de Raad van 23 oktober 2007 tot wijziging van Verordening (EG) nr. 577/98 van de Raad betreffende de organisatie van een steekproefenquête naar de arbeidskrachten in de Gemeenschap.
- Verordening (EG) nr. 862/2007 van het Europees Parlement en de Raad van 11 juli 2007 betreffende communautaire statistieken over migratie en internationale bescherming en tot intrekking van Verordening (EEG) nr. 311/76 van de Raad betreffende de opstelling van statistieken over buitenlandse werknemers.
- Verordening (EG) nr. 716/2007 van het Europees Parlement en de Raad van 20 juni 2007 betreffende de communautaire statistiek van de structuur en de activiteit van buitenlandse filialen.
- Verordening (EG) nr. 458/2007 van het Europees Parlement en de Raad van 25 april 2007 betreffende het Europees systeem van geïntegreerde statistieken voor de sociale bescherming (Essobs).
- Besluit nr. 1578/2007/EG van het Europees Parlement en de Raad van 11 december 2007 betreffende het communautair statistisch programma voor de periode 2008–2012.

## CENtre of EXcellence on Statistical Methodology

In 2007 en de eerste helft van 2008 participeert het CBS in de zogenaamde *CENEX on Statistical Methodology*. Het betreft een project over het integreren van steekproefonderzoeken en administratieve bronnen. De andere partners in dit project zijn de statistische bureaus van Italië (projectleider), Oostenrijk, Spanje en Tsjechië. Het eerste *Working Package* is in de zomer van 2007 voltooid en bevat een literatuurstudie en de resultaten van een onderzoek onder Europese landen over *probabilistic record linkage, statistical matching* en *micro integration processing*. In het najaar van 2007 is door Italiaanse en Nederlandse statistici in Budapest over deze onderwerpen een cursus voor collegae uit Europa verzorgd.

### Informatie-uitwisseling en technische assistentie

Het CBS levert door middel van informatie-uitwisseling, adviezen en cursussen aan een aantal landen technische assistentie. Deze vorm van hulpverlening wordt gefinancierd door de Europese Commissie. Om versnippering van de aandacht te voorkomen, is een beperkt aantal thematische onderwerpen gekozen waarop de assistentie zich concentreert.

De technische assistentie aan de Russische Federatie werd gedurende 2007 verder vorm gegeven door middel van twee bezoeken aan het statistische bureau van de Russische Federatie en het samenwerkingsproject werd volgens planning succesvol afgerond.

Op basis van het in 2005 ondertekende *Memorandum of Understanding* werd ook in 2007 de samenwerking met de Turkse collega's succesvol voortgezet. Ook werd de samenwerking met Turkije herbevestigd door de deelname van het CBS als partner in een multilateraal consortium voor de uitvoering van het project *Upgrading the Statistical System of Turkey II*. De uitvoering van dit project zal voor het merendeel in 2008 plaatsvinden.

Nu Litouwen voldoet aan de Europese verplichtingen en maatstaven, is de technische assistentie aan het Litouws statistisch bureau eind 2007 beëindigd. In april 2007 heeft de Directeur-Generaal van Litouwen een zogenaamd *high level visit* aan die van het CBS afgelegd, waarbij over verschillende belangrijke onderwerpen kennis en ervaringen werden uitgewisseld; een duidelijke verschuiving van hulpverlening naar kennisuitwisseling.

Het CBS heeft in een consortium met het *ICON-Institute* succesvol ingeschreven op het

---

*Multibeneficiary Programme Phare (MBP)* voor technische assistentieprojecten in Turkije, Bulgarije, Roemenië en Kroatië voor de periode van 1 januari 2008 tot en met 31 december 2010. Het gaat om de subprojecten *Economische statistiek en Transportstatistiek*.

### Europees Statistisch Trainingsprogramma

Het Europees Statistisch Trainingsprogramma (ESTP) richt zich op het bevorderen van een zo hoog mogelijk en geharmoniseerd kwaliteitsniveau van statistici en statistische output. Dit wordt gedaan door middel van een continu en breed aanbod van cursussen waarin nieuwe methoden, technieken en *best practices* in tien verschillende onderwerpen worden onderwezen door Europese collega-experts.

Het CBS is cursusleider voor de jaarlijkse cursussen *Nationale rekeningen* en *Survey non-reponse*, dit in toerbeurt met Zweden. Daarnaast organiseert het CBS samen met Noorwegen de cursus *Statistische metadata*. De cursussen worden over het algemeen gehouden in het land van het organiserende statistisch bureau.

De aftrap van het ESTP-programma vond plaats in oktober 2007 in Voorburg met de cursus *Survey non response*. De eerste cursus *Statistische metadata* werd half oktober in Oslo gehouden met medewerking van een CBS-expert. In november werd de cursus *Nationale rekeningen* gehouden. Het CBS kan terugkijken op zeer succesvol verlopen cursusedagen.

### Een selectie van buitenlandse bezoeken aan het CBS in 2007

- SCB Statistics Sweden
- Statistisches Bundesamt
- Eurostat Central
- Statistics Office Ireland
- Statistics Lithuania
- General Statistics Office Vietnam
- Singapore Department of Statistics
- European Central Bank
- Czech Statistical Office
- Australian Bureau of Statistics
- Statistics New Zealand
- Statistics Norway
- UK Statistics Commission
- Statistics Denmark
- Office for National Statistics
- CBS Israël
- Statistics Canada
- Chinese Academy of Sciences
- Statistics Finland
- Japanse Bureau voor de Statistiek



## Dataleveringen aan Eurostat

In 2007 is het aantal geregistreerde dataleveringen aan Eurostat met 7 procent toegenomen tot 806. Hiervan is 91 procent tijdig aangeleverd. De streefwaarde voor 2007 was 90 procent.

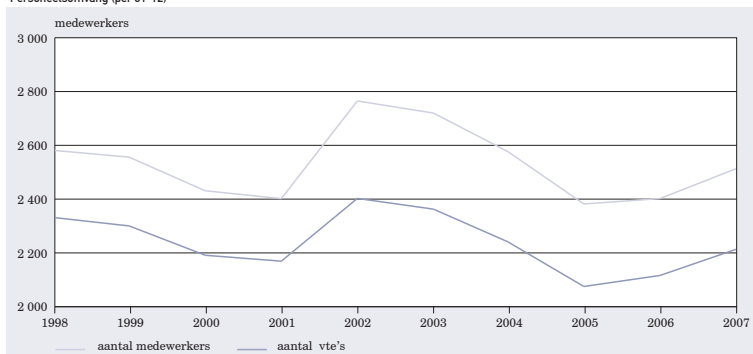
Economie	Bedrijfsleven	Mensen en hun activiteiten
Air Transport	Animal Production	Causes of Death
Annual Accounts by Institutional Sectors	Carriage of Goods by Inland Waterways	Continuing vocational training survey
Balance of Payments – International Trade in Services, direct investments	Carriage of Goods by Road	Demographic Statistics at National Level
Economic Accounts for Agriculture and Forestry (EAA/EAF)	Crop Statistics	Education Statistics (handicap included)
Employment Data	Energy Statistics (i.s.m. VN, IEA)	European Statistics about social protection
ESAP2 – Aggregates – Main Aggregates	Fishery statistics	Household Budget Survey
ESAP2 – Aggregates – Main Breakdowns	Industrial Production	Labour Force Survey
ESAP2 – Aggregates – Stocks	Maritime Transport	Migration Statistics
ESAP2 – Government – Quarterly Debt	Milk Statistics	Survey on Income and Living Conditions
ESAP2 – Sector – Sector Accounts	Rail Transport Statistics	
ESAP2 – Supply, Use and Input-Output Tables	Short Term Statistics	
European System of National and Regional Accounts in the EU	Short Term Statistics on Construction	
External Trade	Short-term Statistics on Industry	
Financial Accounts	Short-term Statistics on Retail Trade	<b>Quartaire sector</b>
Gross National Product	Short-term Statistics on Services	Accounts of General Government
Harmonised Consumer Price Index	Structural Business Statistics – Annex 1 – Services	ESAP2 – Government – Government Accounts
Job Vacancy Statistics	Structural Business Statistics – Annex 2 – Manufacturing	ESAP2 – Government – Quarterly Financial Accounts for General Government
Labour Cost Index	Structural Business Statistics – Annex 3 – Trade	ESAP2 – Government – Short-Term Public Finance
Labour Market Statistics	Structural Business Statistics – Annex 4 – Construction	Structural Business Statistics – Annex 5 – Insurance services
National Accounts by Branch	Structural Business Statistics – Quality Reports	Structural Business Statistics – Annex 6 – Credit Institutions
Purchasing Power Parities	Structural Business Statistics – Steel	Structural Business Statistics – Annex 7 – Pension Funds
Quarterly National Accounts - preliminary-flash estimates		Tourism Statistics
Quarterly National Accounts	<b>Regionale statistieken</b>	
Research and Development on Science and Technology	Agricultural Accounts at Regional Level	
Structural Business Statistics - Development project on Business Demography	ESAP2 – Regional – Regional Accounts	<b>Milieu</b>
Structural Business Statistics - Development project on FATS	Urban Audit Statistics – Regional	Waste Statistics
Unemployment Statistics	Population and Migrations	

# Personeel

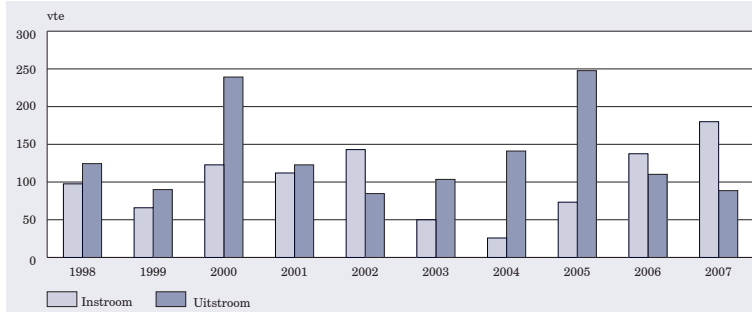
## Personeel in cijfers

- Het aantal medewerkers van het CBS is toegenomen van 2 402 eind 2006 naar 2 513 eind 2007 (gemiddelde bezetting gedurende het jaar: 2 178 vte). De stijging is het gevolg van de in het najaar van 2006 gestarte en in 2007 doorgevoerde wervingscampagne. Deze campagne is gevoerd omdat in de periode daarvoor een groot aantal medewerkers het CBS heeft verlaten, in veel gevallen onder toepassing van de zogenaamde Remkesregeling. Om het statistisch programma met inbegrip van de Europese verplichtingen en het werk voor derden goed te kunnen uitvoeren, was de noodzaak ontstaan een substantieel aantal nieuwe medewerkers aan te trekken. Overigens ligt de ontwikkeling in lijn met de taakstellingen voor het CBS.
- Ruim 65 procent van de medewerkers is werkzaam in schaal 9 en hoger. Eind 2006 lag dit percentage nog op een kleine 64 procent. De upgrading van het personeel zet gestaag door.
- Eind 2007 waren er 933 vrouwen bij het CBS werkzaam, 37 procent van het totaal aantal medewerkers. Dat zijn er bijna 60 meer dan een jaar daarvoor.
- Eind 2007 waren er 402 vrouwen werkzaam in hogere functies (schaal 9 en hoger), dat is ruim 24 procent van alle medewerkers in hogere functies.
- Eind 2007 was 33,6 procent van de medewerkers in deeltijd werkzaam. Eind 2000 lag dit percentage nog op 24 procent.
- De gemiddelde leeftijd was eind 2007 47,4 jaar (eind 2006 47,1 jaar). Daarmee zet de vergrijzing van het personeelsbestand door.
- De medewerkers van het CBS waren gemiddeld 17,7 jaar in dienst. Ruim 17 procent was 5 jaar of korter voor het CBS werkzaam; ruim de helft is meer dan 20 jaar in dienst.
- Het ziekteverzuimpercentage is in 2007 met ruim een half procent gedaald naar 5,1 procent. In 2001 was het ziekteverzuimpercentage nog 9 procent.
- De meldingsfrequentie is opnieuw licht gedaald: de CBS-medewerkers meldden zich gemiddeld 1,6 keer per jaar ziek.

Personeelsomvang (per 31-12)

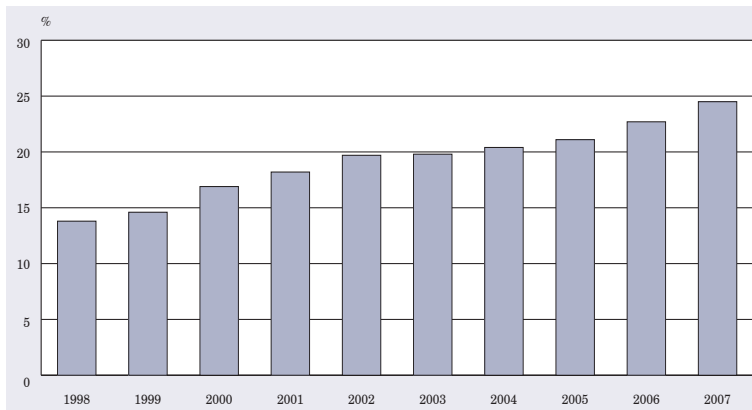


In- en uitstroom (in vte's)

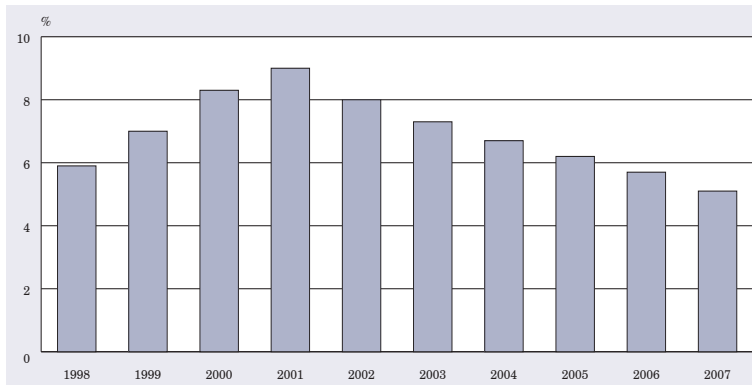


Nb.: In de grafiek over de personeelsomvang is zichtbaar dat in 2002 de veldinterviewers tot de bezetting worden gerekend, terwijl zij niet als 'instroom' in de grafiek over in- en uitstroom zijn beschouwd.

Relatieve aandeel vrouwen in hogere schalen (schaal 9 en hoger)



Ziekteverzuim



---

## HRM-beleid

In 2007 is verder uitvoering gegeven aan het in 2006 gestarte actieplan strategische personeelsplanning. Dit actieplan moet er toe leiden dat het CBS op korte en langere termijn kan beschikken over voldoende, goed gekwalificeerde medewerkers die op het juiste moment op de juiste plek beschikbaar zijn.

Eén van de maatregelen betreft de inrichting begin 2007 van een *recruitment center*, dat specifiek ten doel heeft zorg te dragen voor tijdige instroom van voldoende goed gekwalificeerde medewerkers. Ook het verbeteren van het imago van het CBS op de arbeidsmarkt is een expliciete taak van het recruitment center. Onder regie van het recruitment center heeft het CBS in 2007 een intensieve wervingscampagne *Je kunt een land pas besturen als je de cijfers kent* gevoerd. Deze campagne is bijzonder succesvol geweest: meer dan 150 nieuwe medewerkers zijn in dienst getreden. Het CBS heeft voor deze wervingscampagne twee nominaties gekregen: één voor een 'Magneet' (een arbeidsmarktcommunicatieprijs die door de Stichting Jaarprijzen Personeelscommunicatie wordt toegekend) en één voor een 'SAN-accent' (een prijs van de Stichting Adverteerders Jury Nederland).

De lancering van de nieuwe site [www.werkenbijhetcbs.nl](http://www.werkenbijhetcbs.nl) heeft eveneens een duidelijke bijdrage geleverd aan de goede resulta-

ten op het gebied van het aantrekken van nieuwe medewerkers. Deze site ondersteunt de wervingsactiviteiten.

Verder is in de vorm van een internetenquête een onderzoek uitgevoerd naar de factoren die in de ogen van huidige en van potentiële medewerkers van belang zijn om het CBS een goede en aantrekkelijke werkgever te laten zijn. Aan dit onderzoek hebben ruim 1 460 medewerkers van het CBS en meer dan 7 duizend potentiële medewerkers deelgenomen. De resultaten zijn bemoedigend; over het algemeen komt er een positief beeld uit. 77 Procent van de medewerkers is tevreden over het werken bij het CBS. Het vergelijkbare landelijke cijfer ligt op 73 procent.

In het verlengde hiervan is van belang dat het CBS zich – net als in 2007 – ook in 2008 Top Werkgever mag noemen. Deze kwalificatie is gebaseerd op een door het externe bureau CRF uitgevoerd onderzoek. CRF is een onafhankelijk internationaal bedrijf dat door middel van objectief onderzoek betrouwbare gegevens over primaire en secundaire arbeidsvoorwaarden, interne promotiekansen, werkomstandigheden en opleidingsmogelijkheden van een werkgever verzamelt en uitgeeft. Alleen werkgevers die een ruime voldoende halen voor het onderzoek mogen zich Top Werkgever noemen.



---

## Medezeggenschap

Belangrijke punten uit het overleg tussen de Directeur-Generaal en de Ondernemingsraad (OR):

- Op basis van de evaluatie van een in 2006/2007 uitgevoerde pilot telewerken hebben de DG en de OR geconcludeerd dat het wenselijk is de mogelijkheid tot telewerken bij het CBS in te voeren. Beoogd wordt in 2008 tot invoering over te gaan.
- De OR heeft advies uitgebracht over de invoering van een nieuw functiegebouw, waartoe in 2006 besloten is. Ook is de OR nauw betrokken geweest bij de voorbereidingen voor de implementatie van het nieuwe functiegebouw. De feitelijke overgang staat gepland voor april 2008.
- Begin 2007 is besloten een ontwikkelplan voor de divisie IT-Services (ITS) uit te voeren. Dit plan omvat een intensief organisatie- en personeelsontwikkelingstraject. In de advisering over dit onderwerp heeft de OR het belang van een grote inzet op de individuele ontwikkeling van alle medewerkers van ITS benadrukt. Ook het gelijktijdig ontwikkelen van medewerkers en processen in een samenhangend geheel is door de OR als positief beoordeeld.
- De OR en de DG zijn het eens geworden over de doelstellingen en de inrichting van het recruitment center. Begin 2008 wordt een evaluatie van het recruitment center uitgevoerd om te kijken in welke mate de pilot aan haar doelstelling voldoet en op welke wijze de activiteiten ervan moeten worden gecontinueerd.
- De OR heeft geconstateerd dat de personeelsopbouw van het CBS speciale aandacht vraagt. Op grond hiervan is een project voor de ontwikkeling van een leeftijdsbewust personeelsbeleid gestart.

## Belangrijke punten uit het overleg met de Arbo-commissie

- Verschillende aspecten van herhuisvesting in Voorburg en in Heerlen: Onderwerpen die aan de orde zijn gekomen zijn onder meer de indeling van de beschikbare ruimte, de inrichting van de werkplekken nieuwe stijl, het programma van eisen voor de catering, het parkeerbeleid en de beoogde verhuisdatum.
- Aanpassingen in de dienstverlening door de Arbo Unie: uitbreiding van het aantal beschikbare uren aan bedrijfsartsencapaciteit, de invoering van driegesprekken tussen management, medewerker en de Arbo Unie in de verzuimbegeleiding en de inschakeling van een fysiotherapeut in beide vestigingen.
- Aanbestedingstraject voor een nieuwe arbodienst: de Arbo-commissie heeft ingestemd met de gunning van de opdracht aan de Arbo Unie.
- Uitvoering van een verkorte risico-inventarisatie en -evaluatie (RI&E) in Heerlen en van een onderzoek naar de psychosociale arbeidsbelasting in Heerlen en Voorburg: de commissie heeft ingestemd met voorstellen hiervoor en is betrokken bij het opstellen van het plan van aanpak.

# Doelmatigheid en prestatie-indicatoren

## Ontwikkeling van de doelmatigheid van het CBS

Aan het eind van de periode 2003–2013 zal het CBS het nagenoeg gelijkblijvende basisprogramma, aangevuld met nieuwe statistische informatie, uitvoeren met bijna 30 procent minder aan formatie. Dat vergt forse inspanningen. Uitbreidingen van werkzaamheden door EU-verplichtingen worden gecompenseerd. Bij correctie voor de extra formatie voor nieuwe taken voor de speerpunten en voor EU-uitbreidingen, is de daling van de formatie ongeveer 20 procent.

Deze ontwikkeling is mogelijk dankzij het doorvoeren van een ambitieuze herziening van de statistische processen. Hierbij wordt meer gebruik gemaakt van generieke instrumenten ('procesdiensten'). De procesherziening speelt onder andere in op de toenemende gebruiksmogelijkheden van reeds bestaande externe registraties en admi-

nistraties, waardoor de eigen waarneming van het CBS afneemt. Waar wel zelf wordt waargenomen, worden de methoden steeds efficiënter (minder papieren enquêtes, meer *mixed mode*, telefonisch en elektronisch). Per saldo neemt dan ook de administratieve lastendruk af. Naast efficiency en vermindering van lastendruk, is de procesherziening ook bedoeld om flexibeler te kunnen inspelen op nieuwe vraag naar statistische informatie.

Het CBS heeft in 2007 stappen gezet voor het formuleren van een op output geënt kostprijsmodel. Daarbij worden de relaties tussen de producten van het CBS (de output) en de verbruikte middelen (arbeidstijd en geld) inzichtelijk gemaakt. Het model zal in 2009 volledig operationeel zijn.

Onderstaande tabel vat in enkele kerncijfers de ontwikkeling van het CBS over de afgelopen jaren samen. De cijfers staan in de desbetreffende jaarrekeningen in een uitgebreidere context.

## Financiële kerncijfers over de ontwikkeling van het CBS

Bedragen in duizenden euro's	2007	2006	2005	2004
<b>Bedrijfsopbrengsten</b>				
Ministerie van Economische Zaken	172 941	166 562	164 467	159 130
Overige opbrengsten	15 866	13 085	10 749	8 012
Totaal bedrijfsopbrengsten	188 807	179 647	175 216	167 142
<b>Resultaat</b>				
Resultaat exclusief dotatie/vrijval voorzieningen reorganisatie/assurantie eigen risico	2 729	13 534	4 185	2 757
Dotatie/vrijval voorzieningen reorganisatie/assurantie eigen risico	-5 483	-2 776	-225	-11 663
Resultaat boekjaar	-2 754	10 758	3 960	-8 906
Gemiddeld aantal vte's	2 178	2 112	2 203	2 241

## PRESTATIE-INDICATOREN<sup>1</sup>

Naam en omschrijving	Streefwaarde 2007	Uitkomst 2007	Uitkomst 2006
Realisatie publicatiekalender – persberichten Percentage op de geplande datum gepubliceerde persberichten.	90% van de geplande persberichten moet op de geplande publicatiedatum zijn gehaald.	87%	90%
Realisatie publicatiekalender – verplichte EU-leveringen Percentage op de geplande datum gerealiseerde leveringen aan Eurostat.	90% van de dataleveringen aan Eurostat heeft op de geplande datum plaatsgevonden.	91%	93%
Aantal formele correcties op publicaties Aantal persberichten dat met een (nieuw) persbericht wordt gecorrigeerd.	Maximaal 3 persberichten per jaar	0 berichten	.
Afwijking voorlopige en definitieve cijfers – economische groei Het aantal malen dat de definitieve kwartaalcijfers voor de economische groei van een jaar meer dan 0,75 procentpunt afwijken van de flash-ramingen voor de kwartalen van dat jaar.	Voor minimaal drie kwartalen van een jaar moet de afwijking kleiner zijn dan 0,75 procentpunt.	(peiljaar 2004) onvoldoende (0 kwartalen goed)	(peiljaar 2003) onvoldoende (1 kwartaal goed)
Afwijking voorlopige en definitieve cijfers – internationale handel Het aantal afwijkingen van meer dan 4% tussen de voorlopige en definitieve cijfers van de onderdelen van de 6-wekenversie van de maandcijfers van de internationale handel.	Minimaal 80% van de verschillen (dus minimaal 39 van de 48 resultaten) moeten minder dan 4% bedragen.	(peiljaar 2006) 96%	(peiljaar 2005) 98%
Afwijking voorlopige en definitieve cijfers – bevolkingsgroei Deelindicator jaarcijfer: de absolute afwijking van de som van de voorlopige maandcijfers van de bevolkingsgroei met het definitieve jaarcijfer. Deelindicator maandcijfers: het aantal keren dat de definitieve cijfers van de bevolkingsgroei voor de maanden van het voorafgaande kalenderjaar meer dan 4 duizend afwijken van de voorlopige cijfers.	Gecumuleerd over de twaalf maanden mag de afwijking niet groter zijn dan 16 duizend.  Voor minimaal acht van de twaalf maanden moet de afwijking van het maandcijfer kleiner zijn dan 4 duizend.	(peiljaar 2006) voldoende (jaartotaal: 1 078; alle maanden afwijking <4 000)	(peiljaar 2005) voldoende (jaartotaal: 1 299; alle maanden afwijking <4 000)
Reductie enquêtedruk Uitkomst van de jaarlijkse administratieve lasten zoals gemeten door de ‘enquêtedrukmeter’ (EDM).	Maximaal € 20,2 mln.	€ 19,1 miljoen (voorlopige uitkomst)	voldoende

<sup>1</sup> Het monitoren van het CBS gebeurt ook aan de hand van niet-financiële prestatie-indicatoren. De fluctuatie in de uitkomsten van de indicatoren is gering.

Uitkomst 2005	Uitkomst 2004	Toelichting uitkomsten 2007
95%	91%	Uitstel van een aantal persberichten door de late beschikbaarheid bronbestanden (o.a. WALVIS) en interne vertragingen (o.m. door procesherziening).
86%	90%	
.	.	Nieuwe indicator in 2007.
(peiljaar 2002) voldoende (4 kwartalen goed)	(peiljaar 2001) voldoende (3 kwartalen goed)	De bijstelling wordt voor een belangrijk deel veroorzaakt door de revisie van 2001 van de Nationale Rekeningen. Daarnaast heeft een bijstelling door nieuwe informatie over de sector financiële diensten, alsmede over de chemische industrie aan de score bijgedragen.
(peiljaar 2004)	(peiljaar 2003)	
96%	88%	
(peiljaar 2004)	(peiljaar 2003)	Nieuwe indicator in 2007. Het jaarcijfer week 1 078 af; alle maanden bleven onder een afwijking van 4 000.
voldoende (jaartotaal: 13 173; 11 maanden afwijking <4 000)	voldoende (jaartotaal: 3 099; 11 maanden afwijking <4 000)	
voldoende	voldoende	Aangepaste streefwaarde (voorheen € 17,6 miljoen) door wijziging basis door overname werk van anderen (i.c. de statistiek Internationale handel, in 2003 overgenomen van De Nederlandsche Bank). Ook vervanging douanegegevens door Intrastat (CBS) bij komst nieuwe EU-lidstaten in 2004. Basis 2003 (v/h € 23,5 miljoen) bijgesteld naar € 26,9 miljoen. De streefwaarde (25% vermindering lastendruk) dus € 20,2 miljoen.



# Jaarrekening 2007

## BALANS PER 31 DECEMBER 2007

(vóór resultaatbestemming)

Activa		
<i>Bedragen in duizenden euro's</i>	31-12-2007	31-12-2006
<b>VASTE ACTIVA</b>		
Materiële vaste activa		
IT-middelen	8 706	3 937
Machines en installaties	773	906
Andere vaste bedrijfsmiddelen	489	510
Activa in aanbouw	12 043	0
	<u>22 011</u>	<u>5 353</u>
Financiële vaste activa		
Ministerie van Economische Zaken	16 313	19 680
<b>VLOTTENDE ACTIVA</b>		
Voorraden		
Onderhanden werk	589	1 069
	<u>589</u>	<u>1 069</u>
Vorderingen		
Debiteuren	2 003	1 517
Overige vorderingen	2 142	2 088
	<u>4 145</u>	<u>3 605</u>
Liquide middelen		
Liquide middelen	<u>76 924</u>	<u>64 152</u>
<b>Totaal Activa</b>		
	<b>119 982</b>	<b>93 859</b>

Passiva			
<i>Bedragen in duizenden euro's</i>			
	31-12-2007		31-12-2006
Eigen vermogen			
Egalisatiereserve	5 812		-4 946
Onverdeeld resultaat	-2 754		10 758
		3 058	5 812
Voorzieningen			
Reorganisatie 2007	6 633		0
Reorganisatie 2006	425		594
Reorganisatie 2005	4 968		8 305
Reorganisatie 2004	12 145		15 015
Reorganisatie 2000	3 093		3 258
WW-verplichtingen	4 453		1 984
Assurantie eigen risico	0		2 075
Eurostat	832		832
Ambtsjubilea	2 117		2 028
		34 666	34 091
Langlopende schulden			
Ministerie van Financiën	27 000		0
ICT-intensivering	15 378		20 825
		42 378	20 825
Kortlopende schulden			
Ministerie van Financiën	3 000		0
Belastingen en premies sociale verzekeringen	4 710		4 420
Overige schulden	32 170		28 711
		39 880	33 131
<b>Totaal Passiva</b>		<b>119 982</b>	<b>93 859</b>

## WINST- EN VERLIESREKENING 2007

Winst- en Verliesrekening			
<i>Bedragen in duizenden euro's</i>	Realisatie 2007	Begroting 2007	Realisatie 2006
<b>BEDRIJFSOPBRENGSTEN</b>			
Netto-omzet			
Ministerie van Economische Zaken	172 941	170 449	166 562
Opdrachten derden	14 067	10 624	10 448
	<u>187 008</u>	<u>181 073</u>	<u>177 010</u>
Mutatie onderhanden werk	-480	0	1 204
Overige bedrijfsopbrengsten	2 279	1 918	1 433
Totaal Bedrijfsopbrengsten	<u>188 807</u>	<u>182 991</u>	<u>179 647</u>
<b>BEDRIJFSLASTEN</b>			
Lonen en salarissen	129 613	114 903	107 360
Sociale lasten	19 822	19 579	18 362
Afschrijvingen materiële vaste activa	3 645	4 330	4 565
Overige bedrijfslasten	41 790	43 277	41 002
Totaal Bedrijfslasten	<u>194 870</u>	<u>182 089</u>	<u>171 289</u>
RESULTAAT GEWONE BEDRIJFSUITOEFENING	-6 063	902	8 358
Financiële baten en lasten			
Rentebaten	3 403	2 000	2 400
Rentelasten	94	0	0
	<u>3 309</u>	<u>2 000</u>	<u>2 400</u>
RESULTAAT BOEKJAAR	<u>-2 754</u>	<u>2 902</u>	<u>10 758</u>

## KASSTROOMOVERZICHT 2007

Kasstroomoverzicht		
Bedragen in duizenden euro's	2007	2006
Resultaat boekjaar	-2 754	10 758
Aanpassingen voor:		
Dotatie/vrijval voorzieningen reorganisatie/assurantie er	5 483	2 776
Overige mutatie voorzieningen	-4 908	-7 295
Afschrijvingen	3 645	4 565
Mutatie werkkapitaal, exclusief liquide middelen	3 689	2 946
Kasstroom uit operationele activiteiten	7 909	2 992
Netto-investeringen in vaste activa	-20 303	-2 743
Kasstroom uit investeringsactiviteiten	-20 303	-2 743
Nieuw aangegane leningen	30 000	0
Onttrekking ICT-intensivering	-5 447	-3 318
Aflossing vordering EZ	3 367	3 510
Kasstroom uit financieringsactiviteiten	27 920	192
Mutatie liquide middelen	12 772	11 199

## ALGEMEEN

Het CBS, gevestigd te Voorburg en Heerlen, is een Zelfstandig Bestuursorgaan (ZBO). In de Wet op het Centraal Bureau voor de Statistiek (CBS-wet) zijn de taken, bevoegdheden en werkwijze vastgelegd.

Het CBS heeft twee bestuursorganen, te weten de Directeur-Generaal en de Centrale Commissie voor de Statistiek (CCS).

De jaarrekening van het CBS is opgesteld met inachtneming van de CBS-wet en de overige met het Ministerie van Economische Zaken (EZ) gemaakte afspraken betreffende de jaarrekening (onder meer neergelegd in de zogenoemde sturingsafspraken). De jaarrekening van het CBS wordt binnen de hiervoor genoemde kaders zoveel mogelijk met overeenkomstige toepassing van titel 9 van Boek 2 van het Burgerlijk Wetboek opgesteld.

Het resultaat exclusief de dotatie minus de vrijval in de voorzieningen (reorganisatie en assurantie eigen risico) bedraagt 2,7 miljoen euro positief en ligt in lijn met de begroting van 2,9 miljoen euro positief. Het totale resultaat 2007 bedraagt 2,8 miljoen euro negatief en wordt veroorzaakt door de dotatie aan de voorzieningen (reorganisatie) verminderd met de vrijval in de voorzieningen (reorganisatie en assurantie eigen risico) van per saldo 5,5 miljoen euro negatief.

### Financiële afspraken

Met EZ is afgesproken dat de financiële verplichtingen betreffende de periode vóór 3 januari 2004 voor rekening van EZ komen. De werkelijke uitgaven met betrekking tot deze verplichtingen van het CBS worden door EZ vergoed.

Door EZ is een langetermijnfinanciering in de vorm van een renteloos krediet van voorlopig 50 miljoen euro ter beschikking gesteld in verband met de sociale kosten die voortkomen uit de door het kabinet Balkenende I opgelegde taakstellingen, de ICT-toekomstbegroting en de zogenoemde Herprioritering. Indien de kredietbehoefte groter wordt dan 50 miljoen euro, zal dit onderwerp van overleg zijn tussen het CBS en de Ministeries van EZ en Financiën.

In de risico-afspraken tussen het CBS en EZ is bepaald dat de herhuisvesting geen budgettair probleem mag zijn voor het CBS. In dit kader zijn met EZ in 2006 afspraken gemaakt over de meerkosten voor de jaren 2008–2013. Het Ministerie van Financiën heeft ten behoeve van de herhuis-

vesting Leidschenveen op 3 december 2007 drie leningen verstrekt van in totaal 30 miljoen euro.

In 2007 is ruim 12 miljoen euro geïnvesteerd in de nieuwbouw. Als gevolg van de vertraging in de bouw zal het restant van de investeringen in 2008 plaatsvinden.

### Grondslagen

De grondslagen die worden toegepast voor de waardering van activa en passiva en resultaatbepaling zijn gebaseerd op historische kosten. Voor zover niet anders is vermeld, worden de activa en passiva opgenomen tegen nominale waarde. De opbrengsten en kosten worden toegerekend aan de periode waarop zij betrekking hebben en verliezen worden genomen zodra deze voorzien zijn. Tenzij anders vermeld zijn de bedragen in de jaarrekening in duizenden euro's.

Als gevolg van onzekerheden die inherent zijn aan de activiteiten van het CBS, kan de omvang van bepaalde jaarrekeningposten niet exact worden bepaald maar slechts door middel van een schatting. Schattingen zijn bijvoorbeeld nodig bij het bepalen van de omvang van de voorzieningen. Ook wordt de economische levensduur van de materiële vaste activa geschat. Het maken van schattingen is een onderdeel van de totstandkoming van de jaarrekening.

### Vaste activa

#### Materiële vaste activa

De materiële vaste activa worden gewaardeerd op respectievelijk de aanschaffingsprijs of de verkrijgingsprijs verminderd met lineaire afschrijvingen gebaseerd op de verwachte levensduur. Als gevolg van de voorgenomen verhuizingen worden diverse activa versneld afgeschreven in verband met een inkorting van de levensduur. In onderstaande tabel is de afschrijvingsduur per categorie weergegeven. Over de activa in aanbouw wordt afgeschreven op moment van ingebruikname.

Vaste activa	Afschrijvingsduur
IT-middelen	3 jaar
Machines en installaties	10 jaar
Andere vaste bedrijfsmiddelen	5 jaar



---

## Flottende activa

### *Onderhanden werk*

De waardering van onderhanden werk geschiedt op basis van de vervaardigingsprijs. Winstneming vindt plaats naar rato van de werkvoortgang. Verwachte verliezen worden onmiddellijk genomen.

### *Vorderingen*

De vorderingen worden gewaardeerd op nominale waarde onder aftrek van een voorziening voor mogelijke oninbaarheid.

### *Liquide middelen*

Liquide middelen worden gewaardeerd op nominale waarde. Tenzij anders vermeld, staan deze vrij ter beschikking.

## Voorzieningen

Op basis van de best mogelijke schatting worden de reorganisatievoorzieningen, de voorziening voor de WW-verplichtingen, de voorziening assurantie eigen risico, de voorziening ambtsjubilea en de voorziening Eurostat gewaardeerd op nominale waarde.

### Grondslagen voor de resultaatbepaling

Opbrengsten en kosten worden bepaald op basis van de historische kostprijs.

### Kasstroomoverzicht

Het kasstroomoverzicht is volgens de indirecte methode opgesteld. Dit houdt voor de weergave van de kasstromen in dat het gerapporteerde resultaat over het boekjaar wordt aangepast voor posten, die geen betrekking hebben op ontvangsten en uitgaven in het boekjaar en mutaties in financieringen, voorzieningen en werkkapitaal.

## TOELICHTING OP DE BALANS PER 31 DECEMBER 2007

### Vaste activa

#### Materiële vaste activa

Materiële vaste activa	IT- middelen	Machines en installaties	Andere vaste bedrijfs- middelen	Activa in aanbouw	Totaal
Stand per 31-12-2006					
Aanschafwaarde	24 519	1 995	2 048	-	28 562
Cumulatieve afschrijvingen	-20 582	-1 089	-1 538	-	-23 209
Boekwaarde per 31-12-2006	3 937	906	510	0	5 353
Mutatie boekwaarde					
Investerings	8 016	60	217	12 043	20 336
Desinvesteringen	-961	-9	-45	-	-1 015
Afschrijvingen boekjaar	-3 224	-189	-232	-	-3 645
Cumulatieve afschrijving desinvesteringen	938	5	39	-	982
Mutatie boekwaarde	4 769	-133	-21	12 043	16 658
Stand per 31-12-2007					
Aanschafwaarde	31 574	2 046	2 220	12 043	47 883
Cumulatieve afschrijvingen	-22 868	-1 273	-1 731	-	-25 872
Boekwaarde per 31-12-2007	8 706	773	489	12 043	22 011

Met name als gevolg van de verhuizing van het rekencentrum is in 2007 extra geïnvesteerd in de IT-middelen.

Onder de andere vaste bedrijfsmiddelen is hoofdzakelijk kantoorinventaris verantwoord. Onder activa in aanbouw zijn de investeringen in de nieuwbouw Leidschenveen verantwoord.

## Financiële vaste activa

### Ministerie van Economische Zaken

De vordering op het Ministerie van Economische Zaken is opgebouwd als nevenstaande tabel.

In het kader van de reorganisatie 2004 heeft EZ toezeggingen gedaan voor in totaal 21 miljoen euro. EZ lost deze ontstane vordering af in 7 jaarlijkse termijnen (2005–2011) van 3 miljoen euro. Eind 2007 resteert dus een bedrag 12 miljoen euro.

EZ heeft in 2007 een bedrag van 367 duizend euro aan het CBS verstrekt ter financiering van de reorganisatie 2000.

## Vlottende activa

### Voorraden

#### Onderhanden werk

Onder onderhanden werk zijn de projecten opgenomen die opbrengst genereren en de jaargrens overschrijden. Op de geactiveerde kosten worden de reeds gefactureerde termijnen en een eventuele verliesvoorziening in mindering gebracht. In 2007 konden meer termijnen gefactureerd worden dan in 2006, waardoor de balansstand is gedaald.

### Vorderingen

#### Overige vorderingen

De post 'vooruitbetaalde kosten' is gestegen door een toename in het aantal onderhoudscontracten voor hard- en software.

De post 'overige vorderingen' bestaat grotendeels uit de nog te ontvangen renteopbrengst over het vierde kwartaal.

### Ministerie van Economische Zaken

	31-12-2007	31-12-2006
Reorganisatie 2000	4 313	4 680
Reorganisatie 2004	12 000	15 000
Totaal	16 313	19 680

### Onderhanden werk

	31-12-2007	31-12-2006
Geactiveerde kosten	5 496	5 581
Minus gefactureerde termijnen	-4 834	-4 362
Minus verliesvoorziening	-73	-150
Totaal	589	1 069

### Debiteuren

	31-12-2007	31-12-2006
Debiteuren	2 243	1 836
Voorziening dubieuze debiteuren	-240	-319
Totaal	2 003	1 517

### Overige vorderingen

	31-12-2007	31-12-2006
Vooruitbetaalde kosten	1 162	780
Vorderingen op personeel	92	97
Overige vorderingen	888	1 211
Totaal	2 142	2 088

### Liquide middelen

De toename van de liquide middelen van bijna 13 miljoen euro komt grotendeels door de aangevane financiering van de herhuisvesting van 30 miljoen euro waarvan inmiddels circa 12 miljoen euro is besteed. In het kasstroomoverzicht is het verloop van de liquide middelen toegelicht.

Liquide middelen	31-12-2007	31-12-2006
Bank	22 755	5 622
Deposito	54 152	58 500
Kas	17	30
<b>Totaal</b>	<b>76 924</b>	<b>64 152</b>

### Eigen vermogen

Ultimo 2007 bedraagt het eigen vermogen van het CBS 3,1 miljoen euro; dit bestaat uit het resultaat van de jaren 2004 tot en met 2007. Vanaf het jaar 2006 heeft het CBS, voor het eerst sinds de ZBO-status, een positief eigen vermogen.

Eigen Vermogen	Egalisatie-reserve	Onver-deeld resultaat	Totaal
Stand per 31-12-2005	-8 906	3 960	-4 946
Bestemming resultaat 2005	3 960	-3 960	0
Resultaat 2006	0	10 758	10 758
Stand per 31-12-2006	-4 946	10 758	5 812
Bestemming resultaat 2006	10 758	-10 758	0
Resultaat 2007	0	-2 754	-2 754
Stand per 31-12-2007	5 812	-2 754	3 058

### Voorzieningen

Voorzieningen	Reorga-nisatie 2007	Reorga-nisatie 2006	Reorga-nisatie 2005	Reorga-nisatie 2004	Reorga-nisatie 2000 <sup>1</sup>	WW-ver-plichtin-gen	Assuran-tie eigen risico	Eurostat	Jubileum uitke-ringen	Totaal
Stand per 31-12-2006	0	594	8 305	15 015	3 258	1 984	2 075	832	2 028	34 091
Dotatie in 2007	6 633	0	430	1 046	168	3 024	0	0	394	11 695
Onttrekking in 2007	0	-12	-1 553	-2 714	-333	-555	0	0	-305	-5 472
Vrijval	0	-157	-2 214	-1 202	0	0	-2 075	0	0	-5 648
Stand per 31-12-2007	6 633	425	4 968	12 145	3 093	4 453	0	832	2 117	34 666

<sup>1</sup> EZ staat garant voor de dotatie aan de voorziening reorganisatie 2000.

### Reorganisatie 2004, 2005, 2006 en 2007

De voorzieningen 2004 t/m 2006 zijn gevormd ter dekking van de sociale kosten voor medewerkers die door de opgelegde taakstellingen Balkenende I t/m III, herprioritering van statistieken, doelmatigheidsprojecten en de ICT-toekomstbegroting zijn aangewezen als herplaatsingskandidaat of die gebruik maken van de Remkesregeling en ter dekking van de kosten van overige in gang gezette reorganisaties. In het kader van de taakstelling Balkenende IV en de benodigde toekomstige competenties, is in 2007 een nieuwe voorziening gevormd. Bij het bepalen van de voorzieningen is uitgegaan van een geschatte en voorzienbare verplichting aan medewerkers. De verplichtingen bestaan naast de reguliere salariskosten gedurende de herplaatsingsperiode, uit overeengekomen toekomstige uitkeringen aan voormalige medewerkers van het CBS.

In de nevenstaande tabel is de verwachte looptijd van de verplichtingen voortvloeiende uit de reorganisaties weergegeven.

### Reorganisatie 2000

De voorziening is gevormd ter dekking van de uitstroombaten van de medewerkers die bij de reorganisatie 2000 zijn aangewezen als herplaatsingskandidaat, maar die niet vóór 3 januari 2004 zijn ontslagen. EZ heeft een bedrag van circa 10,8 miljoen euro toegezegd ter dekking van de uitstroombaten. Dit bedrag is overigens ook ter dekking van de kosten voor tijdelijk extra in te zetten automatiseringscapaciteit. De uitstroombaten zijn het totaal van de personele kosten gedurende de herplaatsingsperiode van 18 maanden en de daarna door het CBS te verstrekken wachtgelduitkeringen en andere uitkeringen.

In nevenstaande tabel is de verwachte looptijd van de verplichtingen voor de reorganisatie 2000 weergegeven.

### WW-verplichtingen

De voorziening voor WW-verplichtingen is gevormd ter dekking van WW-uitkeringen aan voormalige medewerkers van het CBS. In 2007 heeft op basis van externe berekeningen een extra dotatie plaatsgevonden.

In nevenstaande tabel is de verwachte looptijd van de WW-verplichtingen weergegeven.

Reorganisaties	2008	2009 t/m 2012	2013 e.v.	Totaal
Reorganisatie 2007	967	1 417	4 250	6 633
Reorganisatie 2006	23	227	175	425
Reorganisatie 2005	1 241	2 078	1 649	4 968
Reorganisatie 2004	2 737	7 795	1 613	12 145
Totaal	4 968	11 517	7 687	24 171

Reorganisatie 2000	2008	2009 t/m 2012	2013 e.v.	Totaal
Reorganisatie 2000	282	1 127	1 684	3 093

WW-verplichtingen	2008	2009 t/m 2012	2013 e.v.	Totaal
WW-verplichtingen	491	1 705	2 257	4 453



#### Assurantie eigen risico

De voorziening assurantie eigen risico bedroeg ultimo 2006 2,1 miljoen euro. De voorziening is gevormd op basis van de CBS-wet en de sturingsafspraken. In geval van extreme calamiteiten (meer dan 1 miljoen euro schade) kan het CBS een beroep doen op EZ. Op basis hiervan heeft het CBS in overleg met EZ besloten de voorziening te laten vrijvallen en aanvullend een verzekering af te sluiten voor risico's onder de 1 miljoen euro.

#### Eurostat

Deze voorziening is gevormd voor een mogelijke claim van Eurostat voor ingediende eindafrekeningen.

#### Ambtsjubilea

Deze voorziening betreft toekomstige verplichtingen bij 12,5-, 25- of 40-jarige ambtsjubilea.

#### Langlopende schulden

##### Ministerie van Financiën

Het Ministerie van Financiën heeft ten behoeve van de herhuisvesting Leidschenveen op 3 december 2007 een drietal leningen verstrekt van in totaal 30 miljoen euro. Leningtranche 1 bedraagt 4,5 miljoen euro en heeft een looptijd van 5 jaar. Leningtranche 2 bedraagt 12,0 miljoen euro en

heeft een looptijd van 10 jaar.

Leningtranche 3 bedraagt 13,5 miljoen euro en heeft een looptijd van 15 jaar.

Het rentepercentage over deze leningen bedraagt gemiddeld 3,9%.

De aflossingsverplichting 2008 bedraagt 3,0 miljoen euro en is onder de kortlopende verplichtingen verantwoord. Van de totale lening wordt 15,0 miljoen euro na 5 jaar afgelost.

Het Ministerie van Economische Zaken heeft zich, conform de vereisten van het Ministerie van Financiën, garant gesteld voor de aflossing van deze lening.

#### ICT-intensivering

Het CBS heeft bij de afhandeling van de meerjarenproblematiek van EZ een bijdrage vooruit ontvangen voor ICT-intensivering. Het verloop van deze post in 2007 is als volgt:

ICT-intensivering	
Stand per 31-12-2006	20 825
Onttrekking	-5 447
Stand per 31-12-2007	15 378

Naar verwachting zal in 2008 de onttrekking 10,8 miljoen euro bedragen.

## Kortlopende schulden

### Ministerie van Financiën

De aflossingsverplichting 2008 voor de op 3 december 2007 aangegane geldleningen bedraagt 3 miljoen euro.

Belastingen en premies sociale verzekeringen	31-12-2007	31-12-2006
	Loonheffing	2 277
Pensioenen en premies sociale voorzieningen	2 433	2 249
<b>Totaal</b>	<b>4 710</b>	<b>4 420</b>

## Overige schulden

De nog te betalen kosten bestaan vooral uit periodieke kosten waarvan per jaareinde de facturen nog niet waren ontvangen.

De toename van de crediteuren ten opzichte van voorgaand jaar is met name het gevolg van de investeringen in herhuisvesting en IT-middelen. De vooruitontvangen bijdrage betreft de bijdrage van EZ en van de Gemeente Den Haag voor de investeringen in de herhuisvesting.

De vooruitgefactureerde omzet bestaat uit het niet gerealiseerde deel van het werkprogramma en de vooruitgefactureerde Blaise-licenties.

EZ heeft een bijdrage beschikbaar gesteld voor de kosten van tijdelijk extra in te zetten automatiseringscapaciteit voor de reorganisatie 2000. Het nog te besteden deel van deze bijdrage is opgenomen onder 'nog in te zetten automatiseringscapaciteit'.

De eindejaarsuitkering betreft de reservering over de maand december 2007, die in november 2008 zal worden uitbetaald.

Overige schulden	31-12-2007	31-12-2006
	Nog te betalen kosten	7 014
Nog te betalen vakantiegeld	4 330	4 182
Crediteuren	9 947	4 399
Vooruitontvangen bijdrage	4 043	3 342
Nog te betalen vakantiedagen	3 115	2 814
Vooruitgefactureerde omzet	2 741	5 566
Nog in te zetten automatiseringscapaciteit	504	925
Eindejaarsuitkering	313	308
Overige schulden	163	191
<b>Totaal</b>	<b>32 170</b>	<b>28 711</b>

## TOELICHTING OP DE WINST-EN VERLIESREKENING OVER 2007

### Bedrijfsopbrengsten

#### Netto-omzet

De netto-omzet is het totaal van:

- bijdrage van het Ministerie van Economische Zaken;
- opdrachten derden;
- mutatie op onderhanden werk;
- overige bedrijfsopbrengsten.

#### Bijdrage Ministerie van Economische Zaken

De bijdrage van EZ betreft de door EZ verstrekte budgettaire bijdrage. Het CBS ontvangt deze bijdrage op basis van een Meerjarenplan 2004–2008. Het CBS dient aan het einde van deze periode het werkprogramma gerealiseerd te hebben. De bijdrage in enig jaar voor het niet gerealiseerde deel van het werkprogramma schuift door naar het volgende jaar.

In de begroting van 2007 was een lagere budgettaire bijdrage voorzien dan gerealiseerd. Het verschil met de realisatie komt voort uit de loon- en prijscompensatie naar aanleiding van de nieuwe CAO-afspraken.

De bijdrage herhuisvesting en de nog te besteden bijdragen inzake automatiseringscapaciteit zijn als schuld op de balans verantwoord.

#### Opdrachten derden

Nevenstaande tabel geeft inzicht in de omzet derden naar regio.

Onder opdrachten door derden zijn de gerealiseerde opbrengsten voor verrichte werkzaamheden verantwoord. Hieronder zijn mede begrepen opdrachten waaraan de Rijksoverheid een specifieke financiële bijdrage levert.

Het CBS heeft in 2007 meer opdrachten derden en shared service projecten gerealiseerd dan aanvankelijk begroot was. Ministeries blijken in toenemende mate een beroep te doen op de kwaliteit en onafhankelijkheid van de cijfers van het CBS.

De verdeling van de omzet derden naar type afnemer is als volgt:

Bijdrage Ministerie van Economische Zaken			
	Realisatie 2007	Begroting 2007	Realisatie 2006
Budgettaire bijdrage	176 587	171 316	172 548
Aflossing vordering EZ inzake reorganisatie 2004	-3 000	-3 000	-3 000
Bijdrage herhuisvesting	-700	1 500	-2 500
Nog te besteden	-367	-510	-510
Nog te besteden inzake automatiseringscapaciteit	421	593	185
Overige mutaties	0	550	-161
Totaal	172 941	170 449	166 562

Omzet derden naar regio			
	Realisatie 2007	Begroting 2007	Realisatie 2006
Nederland	10 123	6 637	6 527
EU-landen	2 841	2 922	2 874
Overige landen	1 103	1 065	1 047
Totaal	14 067	10 624	10 448

Omzet derden naar type afnemer			
	Realisatie 2007	Begroting 2007	Realisatie 2006
Rijksoverheid	8 137	5 794	5 698
Statistische bureaus buiten- land	1 895	1 889	1 858
Onderzoeksinstituten	2 224	853	839
Europese Unie en Eurostat	1 346	1 579	1 553
Overig	465	509	500
Totaal	14 067	10 624	10 448

### Mutatie onderhanden werk

De mutatie onderhanden werk betreft de afname in het boekjaar van de geactiveerde kosten minus de gepassiveerde in rekening gebrachte termijnen.

### Overige bedrijfsopbrengsten

De overige bedrijfsopbrengsten bestaan hoofdzakelijk uit opbrengsten uit hoofde van handhaving en publicaties.

## Bedrijfslasten

### Lonen, salarissen en sociale lasten

De realisatie van de totale kosten in deze rubriek 'lonen, salarissen en sociale lasten' is in 2007 hoger dan de begroting. Dit is grotendeels het gevolg van de CAO-verhoging die in 2007 is overeengekomen. Aan de andere kant is het aantal vacatures hoger dan begroot.

De stijging van de pensioenlasten wordt veroorzaakt door een stijging van het pensioenpremiepercentage.

De daling van de sociale lasten is onder andere het gevolg van een verdere verlaging van de WW- en WIA-premies.

Door het moeilijk vervuld krijgen van vacatures, moest meer tijdelijk personeel worden ingeleend. Dit komt tot uiting in de hogere realisatie 'ingeleend personeel' dan wat er was begroot. Daarnaast is ook tijdelijke personeel ingehuurd voor de verhuizing van het rekencentrum en zijn er een aantal ICT-projecten opgestart waarvoor extra personeel is ingeleend.

De mutatie voorzieningen is een saldo van de dotatie aan en de vrijval van de personele voorzieningen.

Het gemiddeld aantal werknemers in 2007 en 2006 is in nevenstaand overzicht vermeld. Geender werknemers is buiten Nederland werkzaam.

### Beloning Raad van Bestuur en Centrale Commissie voor de Statistiek

In 2007 bedraagt de beloning van de Raad van Bestuur 533 duizend euro (in 2006: 527 duizend euro), bestaande uit bruto salaris, vaste toelagen, premies sociale lasten en managementvergoeding. De Raad van Bestuur bestaat uit twee leden, waarvan één lid op tijdelijke basis is ingehuurd.

De Centrale Commissie voor de Statistiek bestaat uit 9 leden. De schadeloosstelling van de CCS over 2007 bedraagt 94 duizend euro (2006: 86 duizend euro, voor 8 leden) en komt ten laste van het budget van het CBS.

Lonen, salarissen en sociale lasten			
	Realisatie 2007	Begroting 2007	Realisatie 2006
Lonen en salarissen	103 752	102 480	96 357
Pensioenlasten	13 319	13 156	10 973
Sociale lasten	6 503	6 423	7 389
Ingeleend personeel	18 303	12 423	10 194
Dotatie/vrijval reorganisatievoorziening	7 558	0	809
<b>Totaal</b>	<b>149 435</b>	<b>134 482</b>	<b>125 722</b>

Gemiddeld aantal werknemers in vte		
	2007	2006
Voltijdequivalent (vte)	2 178	2 112

De Wet Openbaarmaking uit Publieke middelen gefinancierde Topinkomens (WOPT) is per 1 maart 2006 van kracht geworden.

Nevenstaand de melding in het kader van de WOPT.

De beloning van de Directeur-Generaal is vastgesteld door de Minister van Economische Zaken op voorstel van de voorzitter van de CCS.

#### Overige bedrijfslasten

De realisatie van de overige bedrijfslasten wijkt in zijn totaliteit niet substantieel af van de begroting.

In de huisvestingskosten zijn naast de huur ook de kosten voor energie en gebouwgerelateerde kosten als bewaking, schoonmaak en exploitatie van het bedrijfsrestaurant opgenomen. De huisvestingskosten zijn lager dan begroot doordat de verhuizing van de vestiging Voorburg is uitgesteld naar 2008.

De overige personele lasten betreffen voornamelijk opleidingskosten, kosten voor de Arbodienst, kinderopvang en werving en selectie. De overige personeelskosten zijn in 2007 hoger dan begroot, met name als gevolg van investeringen in opleidingen en outplacementkosten.

Onder bureaunkosten wordt verstaan: kosten voor porti, kopieermachines en telefonie. De bureaunkosten zijn lager uitgevallen dan was begroot, doordat de werkelijke telefoon- en portokosten lager uitvielen.

De advieskosten zijn lager dan begroot, aangezien een aantal projecten (communicatie, kostprijs en verhuizing rekencentrum) later is gestart en door een terughoudend beleid.

De automatiseringskosten zijn gestegen in verband met een toename van het aantal licenties en onderhoud hardware als gevolg van het Masterplan.

De vrijval voorzieningen betreft de vrijval van de voorziening assurantie eigen risico.

Het deel 'overig' van de overige bedrijfslasten bestaat hoofdzakelijk uit kosten voor statistisch grondmateriaal.

WOPT	2007	2006
Functienaam: Directeur-Generaal		
Belastbaar loon	156	154
Pensioenbijdrage werkgever en werknemer	31	31
Uren in dienst per week	36	36

Overige bedrijfslasten	Realisatie 2007	Begroting 2007	Realisatie 2006
Huisvesting	15 302	18 033	15 156
Overig personeel	8 324	4 913	5 848
Bureau	5 824	6 200	4 970
Dienstreizen	4 333	3 281	3 212
Advies externen	3 347	3 845	3 895
Automatisering	4 254	3 231	3 393
Vrijval/dotatie voorzieningen	-2 075	700	1 967
Overig	2 481	3 074	2 561
Totaal	41 790	43 277	41 002

#### Financiële baten en lasten

##### Rentebaten

De gestegen rentebaten in 2007 komen voort uit de gestegen kortetermijnrente en de uitgestelde investeringen in de herhuisvesting Leidschenveen.

##### Rentelasten

Dit betreft de rentelast in 2007 over de op 3 december 2007 aangegane lening ten behoeve van de herhuisvesting in Den Haag, Leidschenveen.



---

## NIET IN DE BALANS OPGENOMEN VERPLICHTINGEN EN ACTIVA

### Meerjarige financiële verplichtingen

#### Huur panden

De huur van het nieuwe pand te Leidschenveen is voor een maximale periode van 15 jaar afgesloten en loopt tot 2023. Het definitieve huurbedrag wordt bij oplevering bekend en is in de komende jaren onderhevig aan huurverhogingen.

#### Utiliteitsvoorzieningen

Onder deze categorie is voor 6,5 miljoen euro aan nog te maken aanpassingskosten voor het pand Leidschenveen opgenomen. In 2008 zal de verhuizing van Voorburg naar Leidschenveen plaatsvinden, gevolgd door de verhuizing Heerlen in 2009. De omvang is vanwege de nieuwe huisvesting deels nog niet bekend; de opgenomen bedragen zijn gebaseerd op contracten en ervaringscijfers.

#### Automatisering

Voor de invulling van het meerjarig ICT-plan zijn reeds meerjarige contracten afgesloten met leveranciers. De omvang is gebaseerd op contracten en ervaringscijfers.

#### Personeel en statistiek

Het betreft hier de kosten van levering van statistisch grondmateriaal, salarisverwerking en arbo-gerelateerde diensten. De omvang is gebaseerd op contracten en ervaringscijfers.

Meerjarige financiële verplichtingen			
	2008	2009 t/m 2012	2013 e.v.
Huur panden Voorburg en Heerlen	18 308	33 144	21 100
Utiliteitsvoorzieningen en bewaking	11 825	1 609	0
Automatisering	7 661	0	0
Personeel	2 349	105	0
<b>Totaal</b>	<b>40 143</b>	<b>34 858</b>	<b>21 100</b>

### Activa

De projectontwikkelaar heeft een eenmalige bijdrage van 4,1 miljoen euro toegezegd als bijdrage in de herhuisvesting. Dit zijn meerjarige financiële voorwaardelijke rechten.

*Voorburg/Heerlen, 28 maart 2008*

*Directeur-Generaal van de Statistiek  
drs. G. van der Veen*

*Centrale Commissie voor de Statistiek  
mr. J.N. van Lunteren, voorzitter  
dr. J.J. van Duijn, plv. voorzitter*

*leden:*

*drs. G.P.J. Hogeweg  
J.M.A. van Huut RA  
drs. M.B.G.M. Oostendorp  
mw. prof. dr. J. Plantenga  
mw. dr. P.C. Plooi-Van Gorsel  
prof. dr. C.G.M. Sterks  
prof. dr. J.T.M. van der Zee*

---

## OVERIGE GEGEVENS

### Resultaatbestemming

Het voorstel is het resultaat ten laste van de equalisatiereserve te brengen.

### Accountantsverklaring

Zie volgende pagina.

---

# Aan de Directeur-Generaal van het Centraal Bureau voor de Statistiek

## Accountantsverklaring

Wij hebben de in dit verslag opgenomen jaarrekening 2007 van het Centraal Bureau voor de Statistiek te Voorburg bestaande uit de balans per 31 december 2007 en de winst- en verliesrekening over 2007 met de toelichting gecontroleerd.

## Verantwoordelijkheid van het bestuur

Het bestuur van het Centraal Bureau voor de Statistiek is verantwoordelijk voor het opmaken van de jaarrekening die het vermogen en het resultaat getrouw dient weer te geven, alsmede voor het opstellen van het jaarverslag, beide in overeenstemming met de wettelijke bepalingen inzake de jaarrekening zoals opgenomen in de Wet op het Centraal Bureau voor de Statistiek en de overige met het ministerie van Economische Zaken gemaakte afspraken inclusief het door het Ministerie van Economische Zaken vastgestelde controleprotocol. Deze verantwoordelijkheid omvat onder meer: het ontwerpen, invoeren en in stand houden van een intern beheersingssysteem relevant voor het opmaken van en getrouw weergeven in de jaarrekening van vermogen en resultaat, zodanig dat deze geen afwijkingen van materieel belang als gevolg van fraude of fouten bevat, het kiezen en toepassen van aanvaardbare grondslagen voor financiële verslaggeving en het maken van schattingen die onder de gegeven omstandigheden redelijk zijn.

## Verantwoordelijkheid van de accountant

Onze verantwoordelijkheid is het geven van een oordeel over de jaarrekening op basis van onze controle. Wij hebben onze controle verricht in overeenstemming met Nederlands recht, waaronder de Wet op het Centraal Bureau voor de Statistiek en de overige met het ministerie van Economische Zaken gemaakte afspraken inclusief het door het ministerie van Economische Zaken vastgestelde controleprotocol. Dienovereenkomstig zijn wij verplicht te voldoen aan de voor ons geldende gedragsnormen en zijn wij gehouden onze controle zodanig te plannen en uit te voeren dat een redelijke mate van zekerheid wordt verkregen dat de jaarrekening geen afwijkingen van materieel belang bevat.

Een controle omvat het uitvoeren van werkzaamheden ter verkrijging van controle-informatie over de bedragen en de toelichtingen in de jaarreke-

ning. De keuze van de uit te voeren werkzaamheden is afhankelijk van de professionele oordeelsvorming van de accountant, waaronder begrepen zijn beoordeling van de risico's van afwijkingen van materieel belang als gevolg van fraude of fouten. In die beoordeling neemt de accountant in aanmerking het voor het opmaken van en getrouw weergeven in de jaarrekening van vermogen en resultaat relevante interne beheersingssysteem, teneinde een verantwoorde keuze te kunnen maken van de controlewerkzaamheden die onder de gegeven omstandigheden adequaat zijn maar die niet tot doel hebben een oordeel te geven over de effectiviteit van het interne beheersingssysteem van het Centraal Bureau voor de Statistiek. Tevens omvat een controle onder meer een evaluatie van de aanvaardbaarheid van de toegepaste grondslagen voor financiële verslaggeving en van de redelijkheid van schattingen die het bestuur van het Centraal Bureau voor de Statistiek heeft gemaakt, alsmede een evaluatie van het algehele beeld van de jaarrekening.

Wij zijn van mening dat de door ons verkregen controle-informatie voldoende en geschikt is als basis voor ons oordeel.

## Oordeel

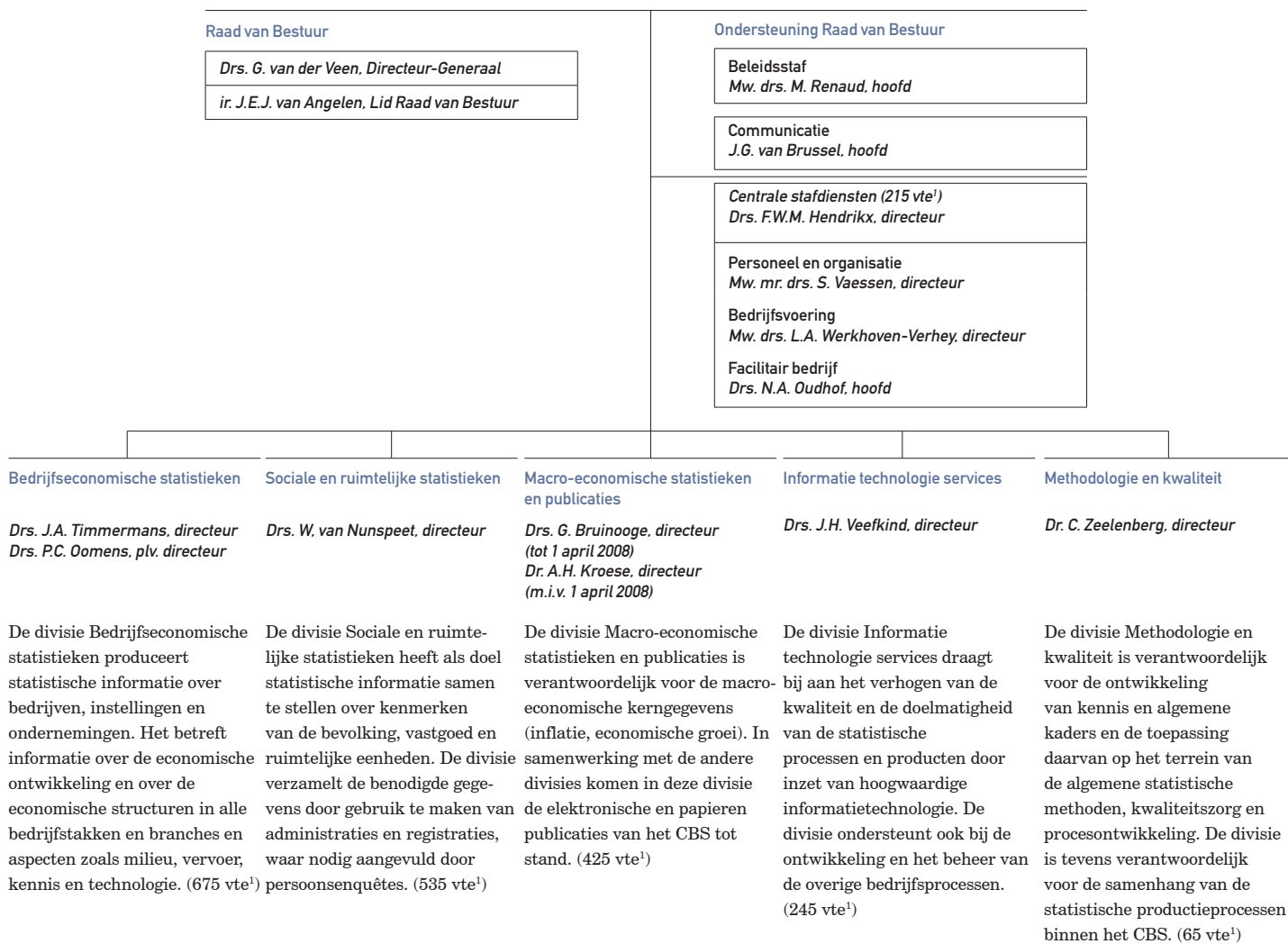
Naar ons oordeel geeft de jaarrekening een getrouw beeld van de grootte en de samenstelling van het vermogen van het Centraal Bureau voor de Statistiek per 31 december 2007 en van het resultaat over 2007 in overeenstemming met de wettelijke bepalingen inzake de jaarrekening zoals opgenomen in de Wet op het Centraal Bureau voor de Statistiek en de overige met het Ministerie van Economische Zaken gemaakte afspraken inclusief het door het Ministerie van Economische Zaken vastgestelde controleprotocol.

Tevens zijn wij nagegaan dat het jaarverslag voor zover wij dat kunnen beoordelen verenigbaar is met de jaarrekening.

*Den Haag, 28 maart 2008*

*KPMG ACCOUNTANTS N.V.  
J.A.A.M. Vermeeren RA*

# Organogram



## Adviesraden

Om het CBS te adviseren over de invulling van het statistisch programma is in 2004 een nieuwe adviesstructuur ingericht. Er zijn zes adviesraden ingesteld die elk een thematisch terrein of onderwerp beslaan. De voorzitters van de zes adviesraden en de directeuren van de planbureaus vormen samen een adviesorgaan voor de Directeur-Generaal.

## Samenstelling CBS-adviesraad

prof. dr. B. van Ark, voorzitter adviesraad Macro-economische statistieken  
 prof. dr. W. Derksen, directeur Ruimtelijk Planbureau  
 prof. dr. P. Ester, voorzitter adviesraad Maatschappij en economie  
 prof. dr. Ph.B.F. Franses, voorzitter adviesraad Methodologie en kwaliteit  
 prof. dr. L.H. Hoogduin, voorzitter adviesraad Prijzenstatistieken  
 prof. dr. mr. C.J. Jepma, voorzitter adviesraad Economische statistieken  
 prof. dr. P. Schnabel, directeur Sociaal en Cultureel Planbureau  
 prof. dr. C.N. Teulings, directeur Centraal Planbureau  
 prof. dr. J.J.M. Theeuwes, voorzitter adviesraad Sociale statistieken  
 drs. G. van der Veen, voorzitter CBS-adviesraad  
 drs. P.N.J. Spannenburg, secretaris CBS-adviesraad

<sup>1</sup> Bezetting ultimo 2007 (afgerond), exclusief 'inleen' (interimpersoneel, uitzendkrachten, stagiairs, etc.)

---

# Wegwijzer

Het CBS verzamelt gegevens bij personen, bedrijven en instellingen. Het CBS stelt de uitkomsten van de onderzoeken zo snel mogelijk op verschillende manieren voor iedereen beschikbaar.

## CBS-website ([www.cbs.nl](http://www.cbs.nl))

De CBS-website geeft toegang tot resultaten van CBS-onderzoek. De website biedt themagerichte informatie over kerncijfers van Nederland. Alle uitgebrachte publicaties staan overzichtelijk gerangschikt. Gedetailleerde cijfers zijn te raadplegen via de gratis databank StatLine.

Op de website staat ook een actuele publicatiekalender en een productencatalogus. Beleidsinformatie en een verzameling links naar nationale statistische bureaus, samenwerkingspartners en relevante internationale organisaties maken de website compleet.

## NOS-teletekst

Pagina 506 geeft informatie over een aantal belangrijke economische indicatoren en pagina 507 bevat gegevens die recent zijn gepubliceerd.

## Verkoop van CBS-producten

CBS-producten kunt u bestellen via de afdeling verkoop van het CBS, Postbus 4481, 6401 CZ Heerlen, fax: (045) 570 62 68, e-mail: [verkoop@cbs.nl](mailto:verkoop@cbs.nl).

## Infoservice

Het centrale informatiepunt voor algemene vragen over het CBS en de producten is te bereiken via telefoon (088) 570 70 70, fax (070) 337 59 94 en via het contactformulier op de CBS-website ([www.cbs.nl/infoservice](http://www.cbs.nl/infoservice)).

## European Statistical Data Support Voorburg

Statistische informatie over Europa afkomstig van Eurostat is telefonisch op te vragen via (088) 570 70 70 (keuze toets 5) of door middel van het contactformulier op de CBS-website ([www.cbs.nl/infoservice](http://www.cbs.nl/infoservice)).

## CBS Contact Center

Het centrale informatiepunt voor bedrijven, instellingen en personen bij vragen over CBS-vragenlijsten of ander enquêtemateriaal is te bereiken via telefoon (045) 570 64 00, e-mail: [contactcenter@cbs.nl](mailto:contactcenter@cbs.nl) of via de website: [www.cbs.nl/contactcenter](http://www.cbs.nl/contactcenter).

## Persdienst

Het centrale informatiepunt voor de media is te bereiken via telefoon (070) 337 44 44 of e-mail: [persdienst@cbs.nl](mailto:persdienst@cbs.nl) Meer informatie staat op de CBS-website: [www.cbs.nl/informatie/voor/pers](http://www.cbs.nl/informatie/voor/pers).

## Centrum voor Beleidsstatistiek

Het Centrum voor Beleidsstatistiek biedt onder voorwaarden externe partijen verschillende diensten aan:

- Het toegankelijk maken van microdatabestanden waarmee onderzoekers die gemachtigd zijn via de CBS-wet of via een goedkeuring door de Centrale Commissie voor de Statistiek (CCS) bij het CBS onder strikte beveiligingsvoorwaarden zelf de gewenste analyses kunnen uitvoeren op deze microdatabestanden ([www.cbs.nl/microdata](http://www.cbs.nl/microdata)).
- Het verrichten van onderzoek op statistisch basismateriaal om vragen van departementen en planbureaus, grote gemeenten en andere overheidsinstellingen te beantwoorden.
- Het adviseren van klanten zoals departementen en planbureaus, grote gemeenten en andere overheidsinstellingen bij het vinden, het gebruik en het opstellen van de benodigde informatie voor beleidsvoorbereiding en de evaluatie daarvan.

Aan de diensten van het Centrum voor Beleidsstatistiek zijn kosten verbonden. Nadere informatie is verkrijgbaar via telefoon (070) 337 56 09, via [www.cbs.nl/cvb](http://www.cbs.nl/cvb) of e-mail: [cvb@cbs.nl](mailto:cvb@cbs.nl).

---

# Colofon

## Centraal Bureau voor de Statistiek

### *Voorburg*

Prinses Beatrixlaan 428  
Postbus 4000  
2270 JM Voorburg  
Telefoon (070) 337 38 00

*tweede helft van 2008:*  
*Henri Faasdreef 312, 2492 JP Den Haag*  
*Postbus 24500, 2490 HA Den Haag*

### *Heerlen*

Kloosterweg 1  
Postbus 4481  
6401 CZ Heerlen  
Telefoon (045) 570 60 00

### *Website*

[www.cbs.nl](http://www.cbs.nl)

### *Infoservice*

Telefoon (088) 570 70 70  
E-mail: via contactformulier op de  
website [www.cbs.nl/infoservice](http://www.cbs.nl/infoservice)  
Fax: (070) 370 59 94

### *Teletekst*

Pagina 506/507

### *Uitgave*

Centraal Bureau voor de Statistiek

### *Vormgeving*

Jan van Halm

### *Fotografie*

PP Fotografie

### *Opmaak*

Centraal Bureau voor de Statistiek, Grafimedia

### *Druk*

OBT bv, Den Haag



