

De uitstroombparadox

Harold Kroeze

Van de niet-westers allochtone mannen met een bijstandsuitkering in januari 2005 stroomt 17 procent binnen twee jaar uit naar werk in loondienst, tegen 14 procent van de autochtone mannen. Wanneer gekeken wordt per leeftijdsgroep, stromen autochtone mannen echter veel vaker uit naar werk dan niet-westers allochtone mannen van dezelfde leeftijd, vooral in de lagere leeftijdsklassen. Dit artikel belicht deze schijnbare tegenstelling, die verklaard kan worden door de opbouw van de bijstandspopulatie en de samenstelling van de uitstroombpopulatie.

1. De bijstand en uitstroom naar werk

Met de invoering van de Wet werk en bijstand (WWB) in 2004 is aan de gemeenten grotere verantwoordelijkheid én keuzevrijheid toegekend met betrekking tot de uitvoering van het bijstands- en re-integratiebeleid. In het kader van re-integratie moeten gemeenten hulp bieden bij het vinden van werk. Gemeenten zetten een breed scala aan re-integratieinstrumenten in om de uitstroom uit de uitkering naar werk te bevorderen. Dit past in de doelstelling van de overheid, zoals die bijvoorbeeld is verwoord in de 25%-doelstelling uit de Rijksbegroting 2004: 'het percentage personen dat na deelname aan een re-integratietraject [binnen 24 maanden] uitstroomt naar reguliere arbeid moet [in vier jaar] met een kwart zijn toegenomen'.

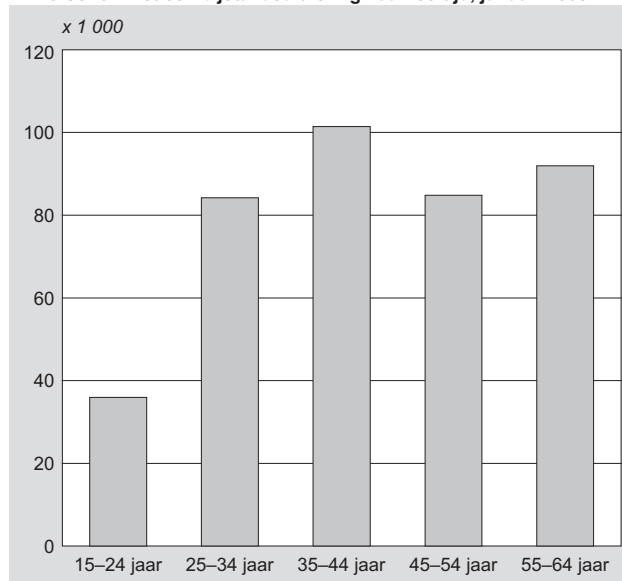
Het Centrum voor Beleidsstatistiek heeft de afgelopen jaren de voortgang met betrekking tot deze doelstelling gevolgd. Op basis van de analysebestanden van de tweede vervolgmeting 25%-doelstelling kunnen cijfers worden berekend over het aantal personen met een bijstandsuitkering in januari 2005 die binnen twee jaar uitstromen uit de uitkering.

De onderzoekspopulatie bestaat uit de personen die in januari 2005 een periodieke algemene bijstandsuitkering, een IOAW- of IOAZ-uitkering ontvingen. Zowel de aanvrager als de partner worden gezien als ontvangers van de uitkering. Personen die daarnaast ook een werkloosheids- of arbeidsongeschiktheidsuitkering ontvingen, zijn buiten beschouwing gelaten. Omdat het onderzoek '25%-doelstelling' gericht is op uitstroom uit de uitkeringsituatie, wordt gekeken naar het einde van de uitkeringsafhankelijkheid.

2. De bijstandspopulatie in januari 2005

In januari 2005 ontvingen in totaal ruim 398 duizend personen van 15 tot en met 64 jaar een bijstandsuitkering. Minder dan 10 procent van de bijstandsgerechtigden was jonger dan 25 jaar, de resterende 90 procent is redelijk gelijk verdeeld over de vier andere leeftijdsklassen. In alle leeftijdsklassen is de verhouding vrouwen en mannen hetzelfde: 60 procent vrouwen en 40 procent mannen.

1. Personen met een bijstandsuitkering naar leeftijd, januari 2005



Ongeveer de helft van de bijstandspopulatie is van allochtone herkomst. Het aandeel niet-westerse allochtonen is met 40 procent relatief hoog. Ook voor de verschillende herkomstgroepen is de verdeling naar geslacht ongeveer 60 procent vrouwen tegen 40 procent mannen.

De verdeling naar leeftijd en herkomst laat een interessant patroon zien. Bij de ouderen zijn er relatief veel autochtonen, terwijl bij de lagere leeftijdsklassen de niet-westerse allochtonen het grootste aandeel vormen. In de leeftijd tot 45 jaar zijn er zelfs meer niet-westerse allochtonen dan autochtonen die een bijstandsuitkering ontvangen.

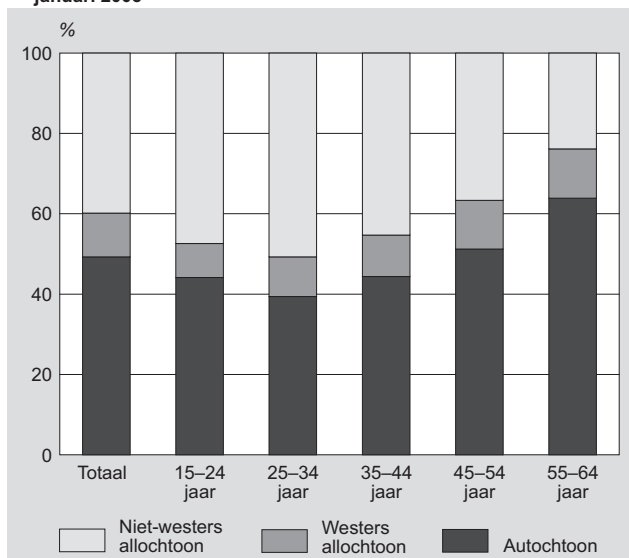
Bijna zes op de tien personen die in januari 2005 een bijstandsuitkering ontvingen, waren op dat moment al drie jaar of langer afhankelijk van een uitkering. Het aandeel personen dat langdurig afhankelijk is van een uitkering, stijgt met de leeftijd.

3. De uitstroom

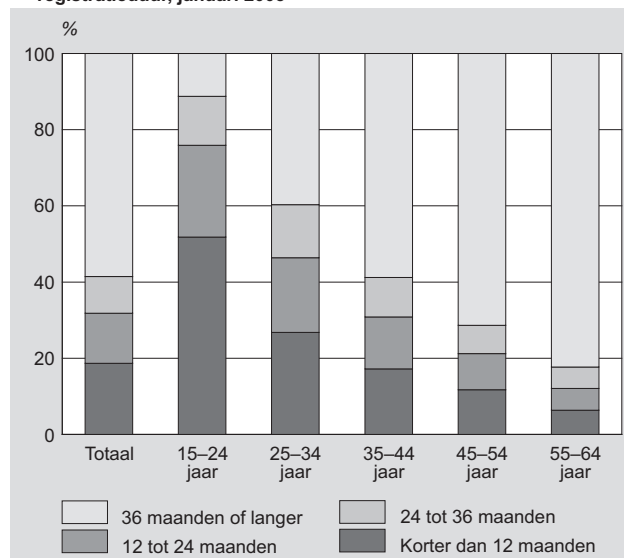
Schema 1 laat zien hoe het de bijstandsgerechtigden uit januari 2005 in de daaropvolgende twee jaar is vergaan. Bijna twee op de drie personen bleef afhankelijk van een uitkering. Daarbij stroomden er relatief meer mannen uit de uitkering dan vrouwen: bijna 43 procent van de mannen beëindigde binnen twee jaar de uitkering tegenover 32 procent van de vrouwen. Van de vrouwen stroomden niet-westerse allochtone vrouwen het minste uit, in alle leeftijdsklassen.

Hoe ouder men is, des te kleiner de kans op uitstroom: van de personen tot 25 jaar stroomde twee derde binnen twee jaar uit, tegenover nog geen 23 procent van de personen in de leeftijdsklasse 45-54 jaar. De uitstroom in de hoogste

2. Personen met een bijstandsuitkering naar leeftijd en herkomst, januari 2005



3. Personen met een bijstandsuitkering naar leeftijd en registratieduur, januari 2005



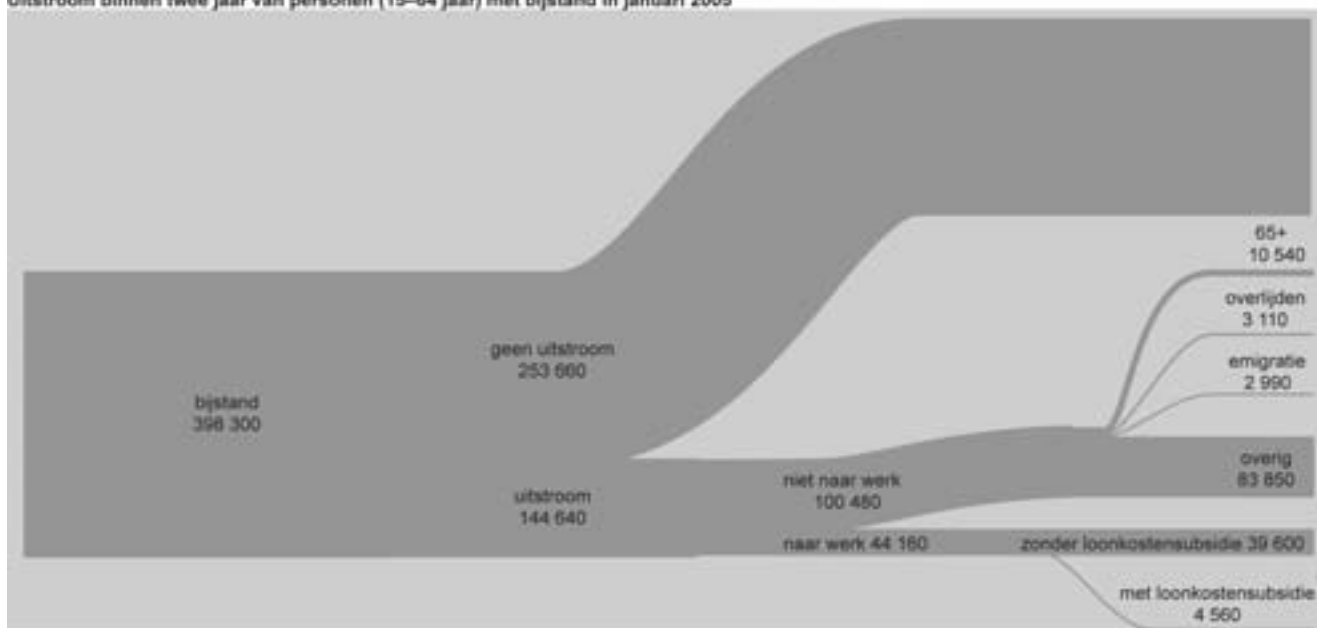
leeftijdsklasse lag weer wat hoger. Dat komt met name door het bereiken van de 65-jarige leeftijd.

Van de personen die uitstroonden vanwege het bereiken van de 65-jarige leeftijd, is nog geen 4 procent van niet-westers allochtone herkomst. Dat lage percentage wordt deels verklaard doordat niet-westerse allochtonen oververtegenwoordigd zijn in de leeftijdsklasse 55-64 jaar, maar ook doordat zij vaker onvolledige AOW-rechten hebben opgebouwd. Vanaf 15 tot en met 64 jaar bouwt iedere inwoner van Nederland rechten op in het kader van de AOW (Algemene ouderdomswet). Voor elk jaar dat iemand tussen het 15de en 65ste jaar niet verzekerd is geweest, bijvoorbeeld omdat deze persoon een aantal jaar in het buitenland heeft gewoond, wordt op de AOW-uitkering gekort. Personen van 65 jaar of ouder die onvolledige AOW-rechten hebben en daarnaast geen aanvullend inkomen en

bepert vermogen hebben, komen in aanmerking voor bijstand. Uit eerder onderzoek (Copinga en Lanjouw, 2003) is gebleken dat niet-westerse allochtonen oververtegenwoordigd zijn onder de 65-plussers in de bijstandpopulatie. Bij de uitstroom door emigratie waren er juist veel meer allochtonen dan autochtonen. Meer dan negen van de tien personen die de uitkering beëindigden vanwege emigratie, zijn van allochtone herkomst.

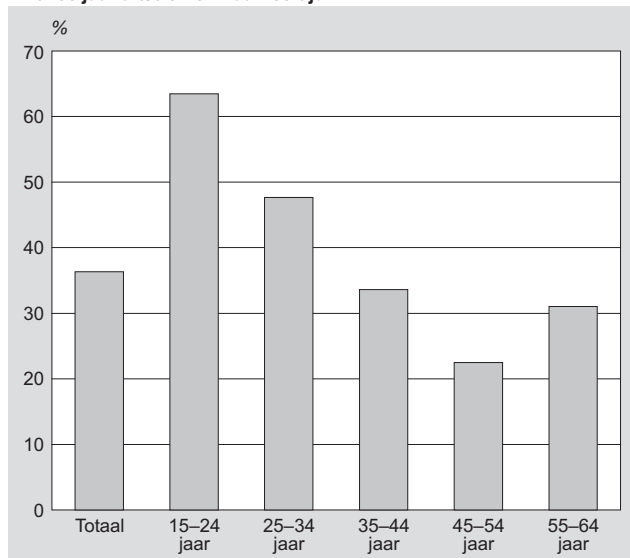
Bijstandsuitkeringen worden in tegenstelling tot bijvoorbeeld WW-uitkeringen niet gegeven aan personen, maar aan huishoudens. Een persoon kan daardoor de uitkering beëindigen doordat bijvoorbeeld de partner werk vindt, of inkomsten verwerft uit andere bron. Ook kan het voorkomen dat een alleenstaande bijstandsontvanger gaat samenwonen of trouwen met iemand met eigen inkomen of vermogen. In zulke gevallen stromen personen uit van-

Schema 1
Uitstroom binnen twee jaar van personen (15-64 jaar) met bijstand in januari 2005



wege overige redenen. Daarnaast kunnen bijstandsuitkeringen sanctioneel worden verlaagd, omdat de bijstandsontvanger niet voldaan heeft aan verplichtingen als het actief zoeken naar werk of het deelnemen aan een re-integratietraject. De samenstelling van de groep die uitstroomde vanwege overige redenen, is sterk vergelijkbaar met die van de gehele bijstandspopulatie.

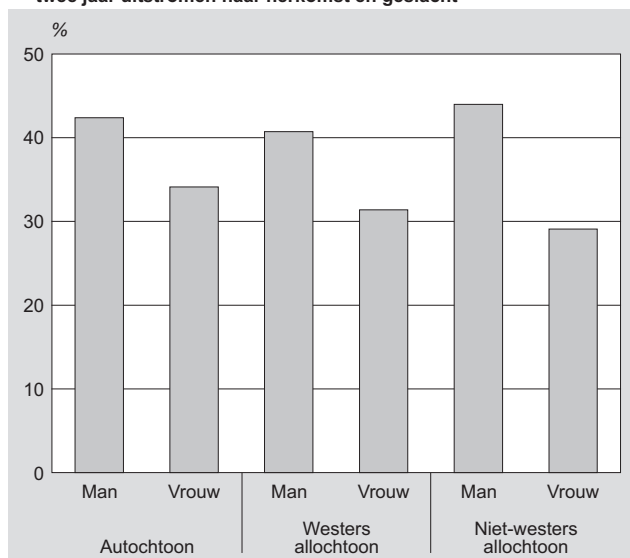
4. Personen met een bijstandsuitkering in januari 2005 die binnen twee jaar uitstromen naar leeftijd



4. Uitstroom naar werk

Gezien de doelstelling van de overheid om meer personen uit de uitkering aan werk te helpen, is met name de groep personen die uitstroomt naar werk, van belang. In totaal stroomde 11 procent van de personen met een bijstandsuitkering in januari 2005 binnen twee jaar uit naar werk in loondienst. De populatie van bijstandsontvangers die zijn uitgestroomd naar werk, wijkt in veel opzichten af van de

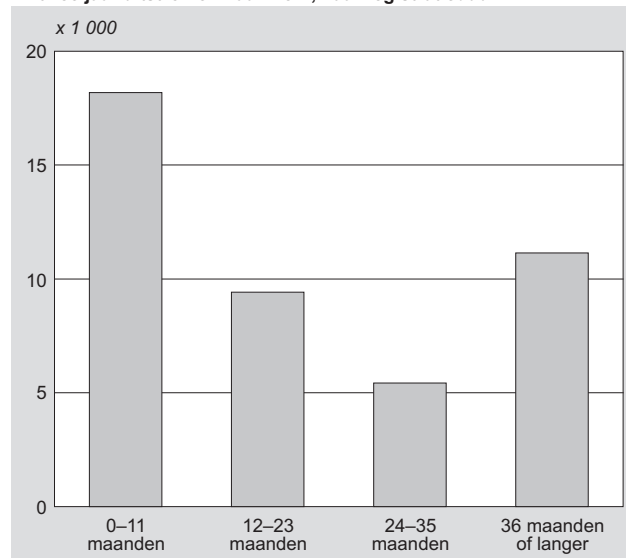
5. Personen met een bijstandsuitkering op januari 2005 die binnen twee jaar uitstromen naar herkomst en geslacht



gehele bijstandspopulatie. Zo stroomden er meer mannen dan vrouwen uit naar werk.

Vooraf personen die nog niet lang afhankelijk zijn van een uitkering, stroomden uit naar werk. Meer dan 60 procent van de personen die uitstroomden naar werk, had in januari 2005 korter dan twee jaar een uitkering. Hierbij speelt mee dat deze personen dicht bij de arbeidsmarkt staan.

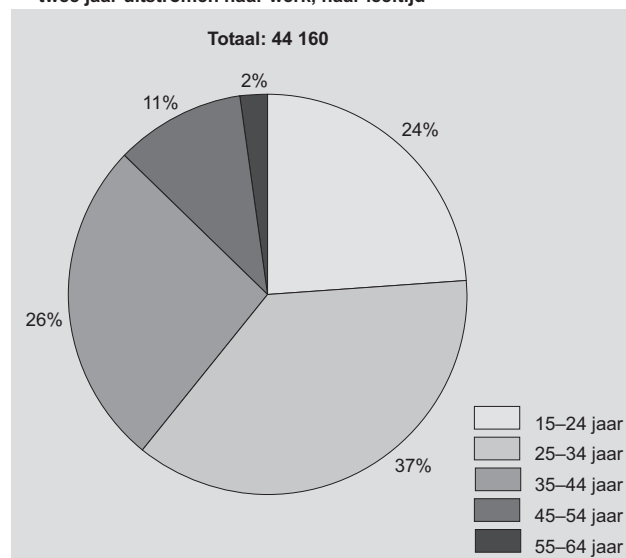
6. Personen met een bijstandsuitkering in januari 2005 die binnen twee jaar uitstromen naar werk, naar registratieduur



Bovendien zijn het vooral relatief jonge personen die uitstroomden naar werk. Ruim 60 procent van hen was jonger dan 35 jaar, terwijl slechts 2 procent in de leeftijdsklasse 55-64 jaar viel.

Bekeken naar herkomst en geslacht, valt op dat in alle herkomstgroeperingen duidelijk meer mannen uitstromen naar werk dan vrouwen. Bij de mannen blijkt dat een iets groter deel van de niet-westerse allochtonen dan van de autochtonen binnen twee jaar uitstroomt naar werk (17, respec-

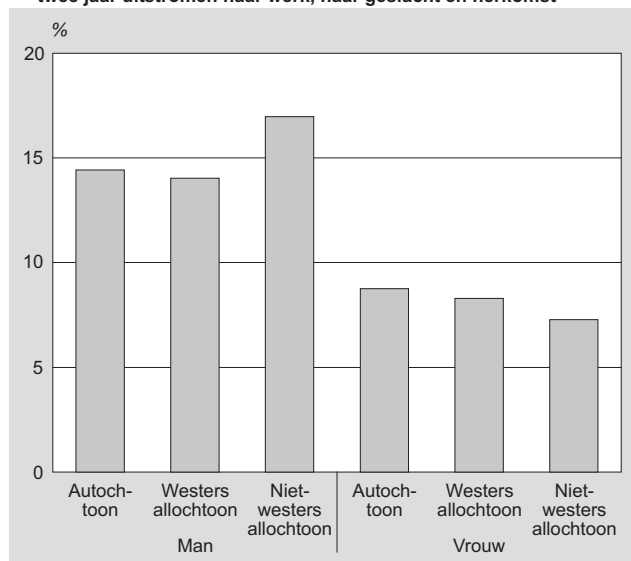
7. Personen met een bijstandsuitkering in januari 2005 die binnen twee jaar uitstromen naar werk, naar leeftijd



tievelijk 14 procent). Bij de vrouwen liggen deze verhoudingen net andersom: van de autochtone vrouwen stroomde 9 procent uit naar werk, tegenover 7 procent van de niet-westers allochtone vrouwen.

Hierbij moet rekening worden gehouden met de leeftijdsopbouw van de bijstandpopulatie. Zoals gezien, zijn met name bij de lagere leeftijdsklassen de niet-westerse allochtonen oververtegenwoordigd, terwijl onder de ouderen veel autochtonen zijn. Omdat jongeren en personen met een korte registratieduur vaker uitstroomden naar werk, heeft dit een belangrijk effect op het percentage uitstroom naar werk per herkomstgroepering.

8. Personen met een bijstandsuitkering in januari 2005 die binnen twee jaar uitstromen naar werk, naar geslacht en herkomst



Per leeftijdsgroep bekeken, blijkt juist dat binnen elke leeftijdsgroep het aandeel bijstandsontvangers dat binnen twee jaar uitstroomt naar werk, onder autochtonen hoger ligt dan onder niet-westerse allochtonen. Zo stroomde 46 procent van de autochtone jonge mannen onder de 25 jaar binnen twee jaar uit naar werk. Bij de niet-westers allochtone jonge mannen was dat 36 procent. Ook in de leeftijdsklasse 25–34 jaar stroomden relatief meer autochtone mannen uit naar werk, dan niet-westers allochtone mannen. Hierbij is het verschil wel geringer dan bij de laagste leeftijdsklasse.

Ook voor vrouwen zijn soortgelijke verschillen zichtbaar in de uitstroompercentages van autochtonen en niet-westerse allochtonen.

5. Samenvatting

Van de personen die in januari 2005 een bijstandsuitkering hadden, was bijna twee derde twee jaar later nog steeds afhankelijk van een uitkering. Vrouwen, en met name niet-westers allochtone vrouwen, stroomden minder vaak uit de uitkering dan mannen. Iets meer dan 11 procent van de bijstandsontvangers in januari 2005 stroomde binnen twee jaar uit naar werk. Dit zijn voornamelijk mannen jonger dan 35 jaar, die nog niet zo lang afhankelijk waren van een uitkering. Omdat niet-westerse allochtonen oververtegenwoordigd zijn in de leeftijdsklassen tot 35 jaar,

stroomden de niet-westers allochtone mannen als groep het meeste uit naar werk.

Staat 1
Personen met een bijstandsuitkering in januari 2005 die binnen twee jaar uitstromen naar werk, naar geslacht, leeftijd en herkomst

	Autochtoon	Niet-westers allochtoon
	%	
Man		
15–24 jaar	46	36
25–34 jaar	30	26
35–44 jaar	15	16
45–54 jaar	8	8
55–64 jaar	2	1
Vrouw		
15–24 jaar	26	18
25–34 jaar	17	11
35–44 jaar	11	6
45–54 jaar	5	3
55–64 jaar	1	0

Technische toelichting

De cijfers uit dit artikel zijn ontleend aan de analysebestanden van de tweede vervolgmeting Uitstroom naar werk. De uitkomsten van deze vervolgmeting zijn eind 2007 gepubliceerd door het CBS. In het najaar van 2008 zullen definitieve uitkomsten van de derde vervolgmeting worden gepubliceerd, waarna duidelijk is of de 25%-doelstelling is gehaald.

Onderzoekspopulatie

De populatie bestaat uit personen in Nederland die in januari 2005 15 tot en met 64 jaar oud waren, en die op dat moment een periodieke bijstandsuitkering ontvingen. Personen die naast de bijstandsuitkering ook een werkloosheids- en/of arbeidsongeschiktheidsuitkering hadden, zijn niet opgenomen in de onderzoekspopulatie.

Bronnen

Het bronbestand van het onderzoek is samengesteld uit de bijstandsregistratie, de WW-registratie en de AO-registratie. Hieraan zijn gegevens over werk toegevoegd uit de SSB Banenbestanden, en voorlopige baangegevens ontleend aan de Polisadministratie 2006. Demografische kenmerken zijn afkomstig uit de Gemeentelijke Basisadministratie persoonsgegevens (GBA).

Begrippen

Bijstand

Onder bijstand wordt verstaan een periodieke algemene bijstandsuitkering of een uitkering in het kader van de IOAW of IOAZ. Zowel de aanvrager als de partner wordt beschouwd als de ontvanger van een bijstandsuitkering.

Herkomstgroepering

Voor de indeling van personen naar etnische achtergrond wordt de CBS-indeling naar herkomstgroepering gebruikt (CBS, 2002).

De herkomstgroepering van een persoon wordt vastgesteld aan de hand van diens geboorteland en dat van zijn ouders. Autochtonen zijn personen die in Nederland geboren zijn en van wie ook beide ouders in Nederland geboren zijn, evenals personen die in het buitenland geboren zijn en van wie beide ouders in Nederland geboren zijn.

Alle overige personen zijn allochtonen. Samengevat zijn dit dus personen van wie minstens één ouder in het buitenland geboren is. Binnen de groepering van allochtonen wordt onderscheid gemaakt naar land van herkomst. Dit land bepaalt de herkomstgroepering. Van een in het buitenland geboren allochtoon is het geboorteland tevens land van herkomst. Als de allochtoon in Nederland geboren is maar diens moeder in het buitenland, is het geboorteland van de moeder land van herkomst. Als echter de moeder ook in Nederland is geboren, is het geboorteland van de vader herkomstland.

In dit rapport worden de volgende herkomstgroeperingen onderscheiden:

- Autochtonen;
- Westerse allochtonen. Het land van herkomst is gelegen in Europa (m.u.v. Nederland en Turkije), Noord-Amerika, Indonesië, Japan en Oceanië (o.m. Australië, Nieuw-Zeeland en andere eilanden in de Pacific);
- Niet-westerse allochtonen.

Als het geboorteland van de persoon zelf onbekend is, wordt deze ingedeeld in de categorie 'onbekend', tenzij van beide ouders bekend is dat ze in Nederland geboren zijn. In dat geval is de persoon een autochtoon.

Uitkeringsperiode

Dit onderzoek is gericht op uitstroom uit de uitkeringssituatie. Daarom zijn in eerste instantie uitkeringsperiodes samengesteld. Een uitkeringsperiode van een persoon is een periode waarin een persoon aaneensluitend of samenlopend één of meerdere WW-, bijstands- of arbeidsongeschiktheidsuitkeringen ontvangt. Aaneensluitende of samenlopende periodes waarin een persoon een WW-, bijstands- of arbeidsongeschiktheidsuitkering ontvangt, worden als één uitkeringsperiode beschouwd. Wanneer tussen twee uitkeringsperiodes van een persoon een onderbreking van een maand ligt, worden deze periodes als één doorlopende uitkeringsperiode gezien.

Bij het bepalen van de start- en beëindigingsdatum van een uitkering is gekozen voor het betalingsconcept. Een uitkeringsmaand telt in deze optiek alleen mee als er op de laatste vrijdag van de maand sprake is van recht op de uit-

kering en bovendien in de desbetreffende maand een betaling heeft plaatsgevonden.

Registratieduur

De registratieduur van een uitkeringsperiode (zoals hierboven omschreven) geeft het aantal maanden weer dat op het peilmoment is verstreken sinds de aanvang van de uitkeringsperiode.

Uitstroom

Alle beëindigingen van een uitkeringsperiode worden beschouwd als uitstroom uit de uitkering. De uitstroommaand is de eerste maand waarin op de laatste vrijdag van die maand geen betaling heeft plaatsgevonden.

Uitstroom naar werk

Als in een periode van één maand voor de uitstroommaand tot drie maanden na de uitstroommaand een nieuwe baan start, wordt dit beschouwd als uitstroom naar werk. Voor de uitstroom naar werk met loonkostensubsidie is eenzelfde methodiek gebruikt. De uitstroommaand is de eerste maand na een uitkeringsperiode waarin een persoon geen recht meer heeft op een uitkering of waarin geen betaling heeft plaatsgevonden. Voor het vaststellen van de uitstroom naar werk in 2005 is het SSB-banenbestand gebruikt. Voor de uitstroom in 2006 is een afslag uit de Polisadministratie gebruikt.

Werk

Met werk wordt werk in loondienst bedoeld. De gegevens over werk in loondienst worden vastgesteld met behulp van het SSB-banenbestand en de Polisadministratie.

Literatuur

Copinga, Mathilda en Dennis Lanjouw (2003). *Rapport 65-plussers in de bijstand*. Centrum voor Beleidsstatistiek, Centraal Bureau voor de Statistiek, Voorburg/Heerlen.

Ferber, Ton (2008). 'Personen met een uitkering'. In: *Sociaal-economische trends 1/2008*, Centraal Bureau voor de Statistiek, Voorburg/Heerlen.

Kroeze, Harold e.a. (2007). *Met begeleiding naar werk*. Centrum voor Beleidsstatistiek 07006, Centraal Bureau voor de Statistiek, Voorburg/Heerlen.