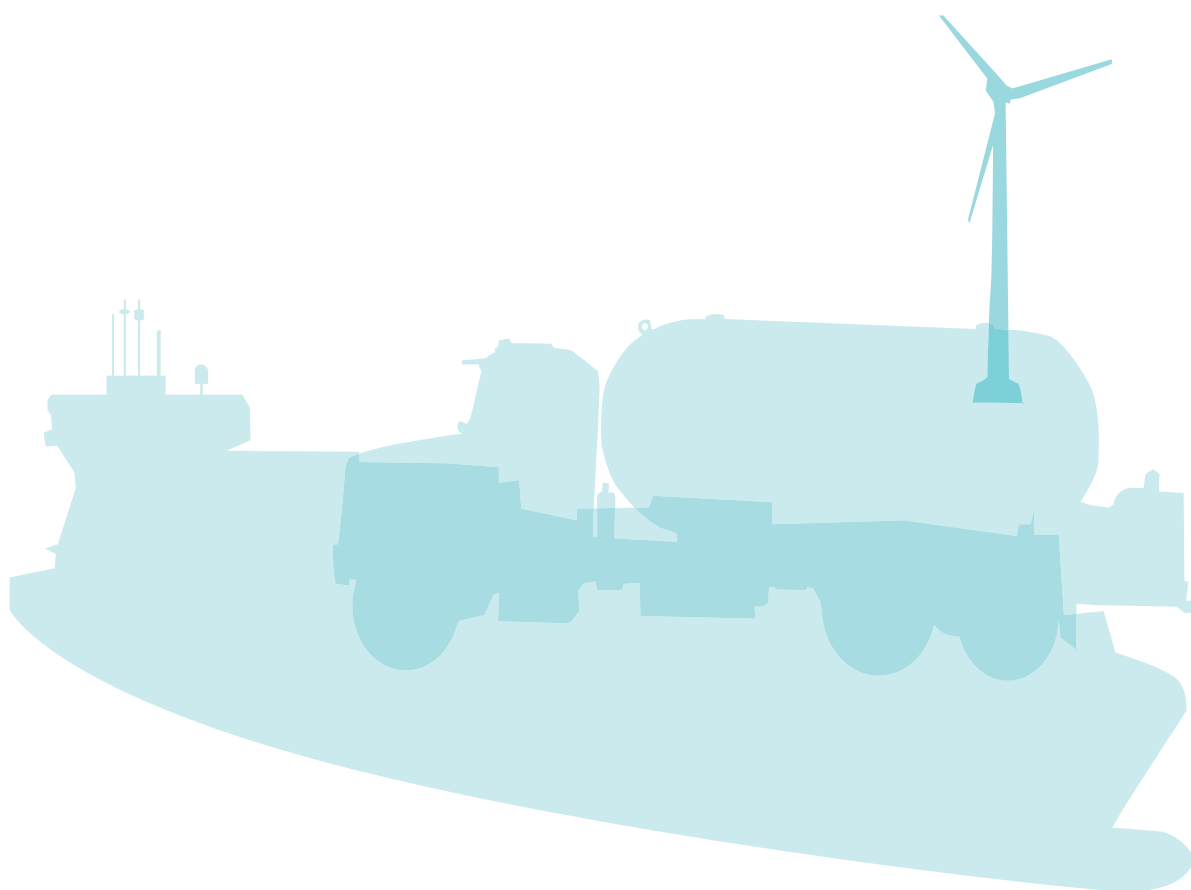


Een beeld van de
regionale economie
1995–2005



Verklaring van tekens

.	= gegevens ontbreken
*	= voorlopig cijfer
x	= geheim
–	= nihil
–	= (indien voorkomend tussen twee getallen) tot en met
0 (0,0)	= het getal is kleiner dan de helft van de gekozen eenheid
niets (blank)	= een cijfer kan op logische gronden niet voorkomen
2005–2006	= 2005 tot en met 2006
2005/2006	= het gemiddelde over de jaren 2005 tot en met 2006
2005/'06	= oogstjaar, boekjaar, schooljaar enz., beginnend in 2005 en eindigend in 2006
2003/'04–2005/'06	= oogstjaar, boekjaar enz., 2003/'04 tot en met 2005/'06

In geval van afronding kan het voorkomen dat het weergegeven totaal niet overeenstemt met de som van de getallen.

Colofon

Uitgever

Centraal Bureau voor de Statistiek
Prinses Beatrixlaan 428
2273 XZ Voorburg

tweede helft van 2008:

Henri Faasdreef 312
2492 JP Den Haag

Prepress

Centraal Bureau voor de Statistiek - Facilitair bedrijf

Omslag

TelDesign, Rotterdam

Inlichtingen

Tel. (088) 570 70 70
Fax (070) 337 59 94
Via contactformulier: www.cbs.nl/infoservice

Bestellingen

E-mail: verkoop@cbs.nl
Fax (045) 570 62 68

Internet

www.cbs.nl

ISBN: 978-90-357-1933-0

© Centraal Bureau voor de Statistiek, Voorburg/Heerlen, 2008.
Verveelvoudiging is toegestaan, mits het CBS als bron wordt vermeld.

Inhoud

1.	Inleiding	4
2.	Economische groei	5
3.	Bruto binnenlands product per inwoner	8
4.	Bijdragen provincies aan het bruto binnenlands product	10
5.	Productiestructuur	11
6.	Inzet van arbeid	12
7.	De Randstad	14
8.	De grote steden	16
9.	Huishoudens	19
10.	Samenvatting	22
11.	Methodologie	24
	Bijlagen en tabellen	26

1. Inleiding

In deze publicatie wordt de regionale economie van Nederland nader bekeken. Op het gebied van de economische groei wordt weergegeven wat de onderlinge verschillen zijn met de nationale economische groei. De vraag is in hoeverre de conjunctuurbeweging in de provincies afwijkt van die van Nederland als geheel. Een tweede belangrijke vraag is of de ontwikkelingen van de provinciale economische groei gevolgen hebben voor de bijdrage van een provincie aan de totale economie. Vervolgens wordt de productiestructuur getoond. Is deze structuur een verklaring voor de provinciale ontwikkeling van de economische groei? Ook zal de regionale inzet van arbeid nader belicht worden.

De Randstad is een belangrijk gebied in de Nederlandse economie. De vier grote steden maken het grootste deel uit van de Randstad. In deze publicatie wordt de Randstad in zijn geheel besproken. Ook worden de vier grote steden belicht, zowel afzonderlijk als in vergelijking met elkaar.

De belangrijkste vraag hierbij is of de Randstad, op basis van de nieuwste cijfers, nog steeds een belangrijke rol speelt of dat de invloed gaandeweg minder bepalend wordt. De indicatoren die bij deze analyse gebruikt worden, zijn dezelfde als bij de analyse van de provinciale economie, dus economische groei, de productiestructuur en de inzet van arbeid.

Tot slot is een analyse opgenomen van de huishoudens in de periode 1995–2005.

Naar aanleiding van de revisie van de nationale rekeningen over verslagjaar 2001 zijn ook de regionale economische jaarcijfers 1995–2000 gereviseerd. Deze cijfers sluiten direct aan op de regionale jaarcijfers vanaf 2001. Het resultaat is een overzicht van de regionale economie vanaf 1995. Aan het eind van deze publicatie wordt kort de gebruikte methodologie van de revisie van de regionale tijdreeksen toegelicht.

2. Economische groei

In de periode 1995–2005 is een vrijwel complete conjunctuurgolf waar te nemen in de Nederlandse economie. Tot 1999 was er sprake van een toenemende economische groei met 4,7 procent in 1999 als hoogste waarde. Daarna nam de groei weer af. De laagste groei lag in 2001 toen de economische groei 0,1 procent bedroeg. Vanaf 2002 tot en met 2005 was er sprake van herstel. In 2005 was de economische groei 1,5 procent. Hoe heeft de economische groei zich in de verschillende provincies ontwikkeld? Liep de regionaal economische groei gelijk met de nationale groei of zijn er bijzonderheden te constateren?

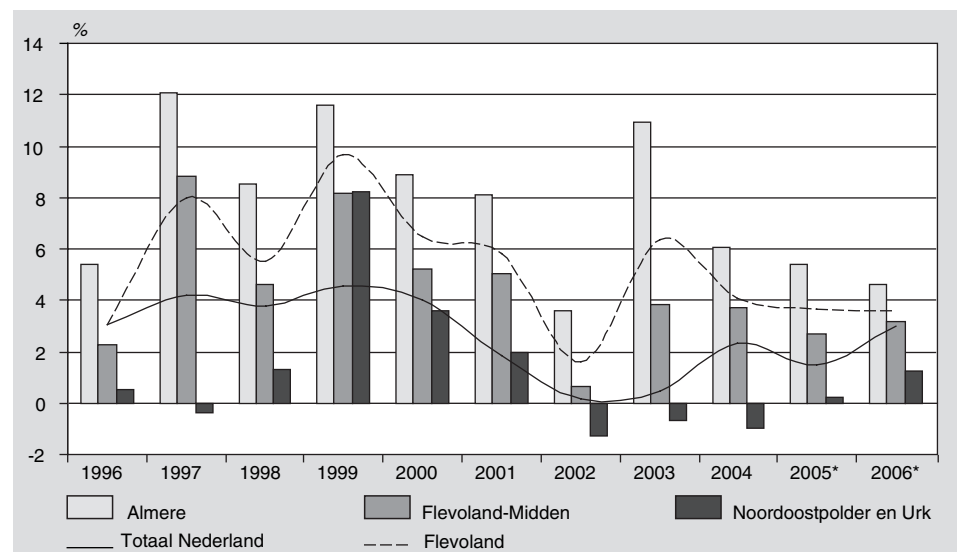
Over het algemeen verschilt de ontwikkeling van de economische groei in de provincies niet veel van de nationale economische groei. Dit is het beste zichtbaar in Zuid-Holland. In deze provincie zijn de groeicijfers vrijwel identiek aan die van Nederland. Verder was de periode rond 1999 in veel provincies een periode van hoge groeicijfers. De periode rond 2002 was, net als nationaal het geval is, de periode met een lage economische groei. In enkele provincies was in deze laatste periode zelfs een negatieve groei waar te nemen. De jaren met de hoogste en de laagste groei zijn niet in elke provincie respectievelijk 1999 en 2002, maar de conjunctuurbeweging is in vrijwel elke provincie terug te vinden.

Flevoland meest positieve groei

Drie provincies vallen echter dusdanig op dat die ontwikkelingen hier nader worden toegelicht.

Ten eerste ligt de groei van Flevoland structureel boven de nationale groei. De golfbeweging is echter nagenoeg identiek aan die van Nederland. Op het hoogtepunt in 1999 bedroeg de groei 9,8 procent. De laagste groei was waar te nemen in 2002, 1,5 procent. Flevoland heeft hiermee de meest positieve ontwikkeling van alle provincies.

2.1 Economische groei Flevoland



Bron: CBS

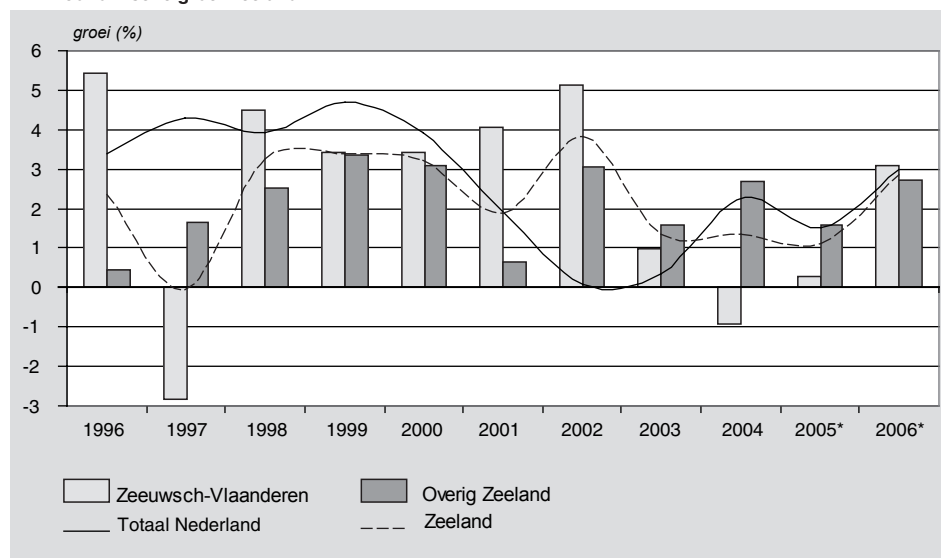
Almere is verantwoordelijk voor de positieve groei van Flevoland. Alle jaren ligt het groeicijfer hier boven zowel het nationale als het provinciale groeicijfer, met de hoogste waarde in 1997. De nationale groei bedroeg in dit jaar 4,3 procent, terwijl Almere een groei van

12,2 procent kende. Uit de grafiek blijkt dat de ontwikkeling van de groei in de drie gebieden hetzelfde patroon heeft als de provinciale groei. Een belangrijke verklaring voor de groei in Flevoland is de bevolkingsgroei. In tien jaar tijd is de bevolking van Flevoland met bijna 38 procent toegenomen. In eerste instantie is hierdoor het aantal bedrijven in de verzorgende dienstverlening toegenomen. Bedrijven in de detailhandel, zorg en onderwijs vestigen zich daar waar de bevolking gehuisvest is. De groei van de bevolking is niet noodzakelijk voor de groei van de commerciële dienstverlening. Toch groeit ook deze bedrijfstak in Flevoland. Door deze ontwikkelingen neemt de toegevoegde waarde gecreëerd in Flevoland toe. Meer toegevoegde waarde betekent economische groei.

Groei Zeeland tegengesteld aan Nederlandse groei

Ten tweede is de ontwikkeling in Zeeland opvallend. In deze provincie is de ontwikkeling van de economische groei tegengesteld aan de nationale ontwikkeling. In 1997 was de groei $-0,1$ procent versus 4,3 procent nationaal. De groei in Zeeland was in 2002 3,8 procent. De nationale economie kende in dit jaar een economische groei van 0,1 procent. Zeeuwsch-Vlaanderen is verantwoordelijk voor de tegengestelde ontwikkeling van de economische groei in Zeeland. In 1997 was de nationale groei 4,3 procent, in Zeeuwsch-Vlaanderen was de groei 2,8 procent negatief. Voor 2002 geldt het omgekeerde. Waar Nederland een groei van 0,1 procent kende, had Zeeuwsch-Vlaanderen een groei van 5,1 procent. De beweging van de economische groei in Zeeland volgt de ontwikkeling van de chemische industrie.

2.2 Economische groei Zeeland



Bron: CBS

Aardgaswinning bepaalt economische groei in Groningen

Ten derde valt de ontwikkeling in Groningen op. In deze provincie speelt de delfstoffenwinning een belangrijke rol. Indien de delfstoffenwinning meegerekend wordt in het bbp van Groningen is de groei in 1996 twee keer zo hoog als de nationale groei, te weten 6,8 procent tegen 3,4 procent nationaal. In 1997 daarentegen bedraagt de groei $-1,6$ procent tegen 4,3 procent nationaal. Voor de overige jaren zijn de verschillen minder groot. Als de delfstoffenwinning buiten beschouwing wordt gelaten, is de ontwikkeling van de economische groei in Groningen gematigder. Met uitzondering van 1998 loopt de ontwikkeling dan vrijwel gelijk met de nationale ontwikkeling.

Kader 2.1

Delfstoffenwinning

De bedrijfstak delfstoffenwinning bestaat in Nederland voornamelijk uit de winning van aardgas en een beperkte hoeveelheid aardolie. Voor zover deze delfstoffen worden gewonnen op het Nederlands deel van het continentaal plat, wordt de bijbehorende toegevoegde waarde toegerekend aan de zogenoemde Extra-regio. Productieactiviteiten op het continentaal plat maken wel deel uit van de Nederlandse economie maar worden niet toegerekend aan één van de provincies.

Veruit het grootste deel van de aardgaswinning op het land ('territoir') vindt plaats in de provincie Groningen. De hierbij gevormde toegevoegde waarde beïnvloedt het bbp van deze provincie aanzienlijk. Circa 30 procent van de toegevoegde waarde in de provincie Groningen wordt door de aardgaswinning voortgebracht.

Almere en Haarlemmermeer kopposities

Naast de economische groei in provincies is ook gekeken naar de economische groei in kleinere regio's, de COROP-gebieden. De ontwikkeling binnen Groningen wordt vooral beïnvloed door de delfstoffenwinning en geeft hierdoor een vertekend beeld. Regio's binnen deze provincie worden hieronder dan ook buiten beschouwing gelaten.

Voor elk jaar zijn de drie regio's met de hoogste economische groei en de drie regio's met de laagste economische groei naast elkaar gezet. Opvallend is dat enkele regio's in sommige jaren zichtbaar zijn in de top drie van regio's met de hoogste groei en in andere jaren zijn deze regio's zichtbaar in de top drie van regio's met de laagste groei. Voorbeelden van dit soort sterk fluctuerende regio's zijn overige agglomeratie Amsterdam en stadsgewest Amersfoort.

De regio met de hoogste groeicijfers is Almere, echter niet elk jaar staat deze regio bovenaan in de lijst. In enkele jaren neemt de regio Haarlemmermeer de koppositie over. Dit wordt grotendeels veroorzaakt door luchthaven Schiphol.

De agglomeratie Haarlem en omgeving doet het 'slecht' als het gaat om de economische groei. In vijf van de elf jaren staat deze regio vrijwel onderaan de lijst.

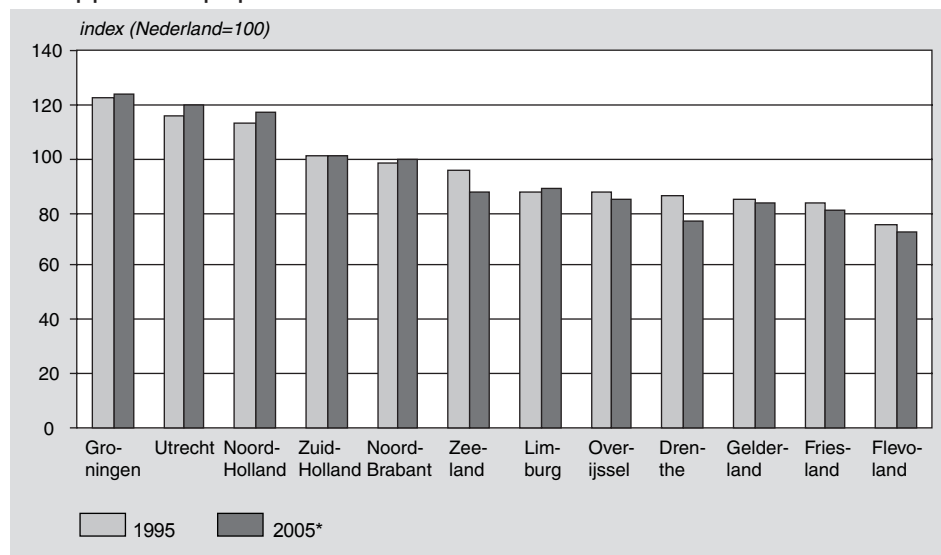
Uitschieters door gemeentelijke herindelingen

COROP-gebieden en provincies zijn opgebouwd uit gemeenten. Door gemeentelijke herindelingen is het soms noodzakelijk de grenzen van COROP-gebieden en soms zelfs van provincies aan te passen. Gevolg hiervan is dat deze gebieden in die jaren een sterke groei of krimp laten zien. Een voorbeeld: op 1 januari 2005 zijn de gemeenten Bergh en Didam opgegaan in de nieuwe gemeente Montferland. De voormalige gemeente Didam 'verhuist' hierdoor van COROP-gebied Arnhem/Nijmegen naar COROP-gebied Achterhoek. De economische groei van 5,8 procent van de Achterhoek in 2005 wordt grotendeels verklaard door genoemde wijziging. Het aantal inwoners van de Achterhoek is door deze wijziging gegroeid met 4,4 procent.

3. Bruto binnenlands product per inwoner

Naast economische groei kunnen de provincies ook vergeleken worden op basis van de ontwikkeling van het bbp per inwoner. Met deze maatstaf zijn provincies onderling beter vergelijkbaar, omdat er rekening wordt gehouden met de omvang van de bevolking.

3.1 Bbp per inwoner per provincie



Bron: CBS

Groningen kent een hoog bbp per inwoner. De verklaring hiervoor is wederom de belangrijke bijdrage van de delfstoffenwinning. Circa 30 procent van het bbp in Groningen is afkomstig van deze bedrijfstak. Daarbij komt dat Groningen betrekkelijk weinig inwoners heeft. Dit zorgt voor een hoog bbp per hoofd van de bevolking in deze provincie.

De relatieve daling van het bbp per inwoner in Flevoland ten opzichte van Nederland in de periode 1995–2005 is een opvallend punt. Flevoland kent de meest positieve ontwikkeling als het gaat om de economische groei. Het aantal inwoners van Flevoland groeit echter harder dan het bbp, waardoor de waarde ten opzichte van Nederland afneemt.

Forensisme belangrijk voor ontwikkeling Utrecht en Noord-Holland

Wat niet veranderd is, is het beeld dat Utrecht en Noord-Holland de toppers zijn als het gaat om het niveau van het bbp per inwoner. Daarbij kennen deze provincies ook de hoogste toename van dit niveau, zowel absoluut als relatief. Een belangrijke verklaring hiervoor is het forensisme. Doordat in de loop der tijd meer mensen vanuit de randgebieden in deze provincies zijn gaan werken, wordt hier veel toegevoegde waarde gecreëerd. Dit heeft geleid tot economische groei, zonder dat het aantal inwoners overeenkomstig is toegenomen. Hierdoor is het bbp per inwoner gestegen. In de periferie (Limburg, Zeeland, Groningen, Drenthe en Friesland) en de intermediaire zone (Overijssel, Gelderland en Noord-Brabant) is het beeld net andersom.

Grensarbeid doet bbp per inwoner in Limburg toenemen

Opvallend is dat Limburg als perifere provincie een lichte toename kent van het bbp per inwoner richting het nationale niveau. Dit wordt veroorzaakt door de grensarbeid in Lim-

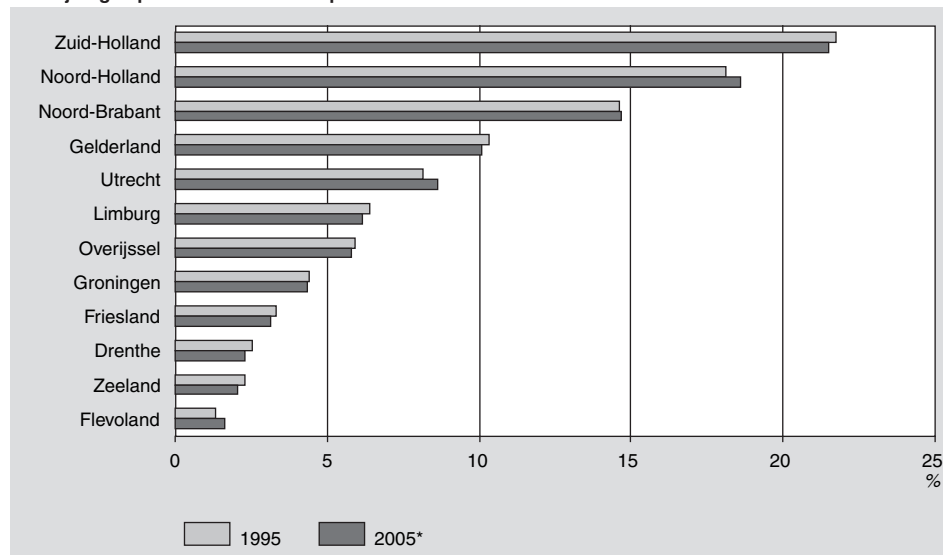
burg. In deze publicatie wordt grensarbeid beperkt tot werknemers uit België en Duitsland die in Limburg werken en werknemers uit Limburg die in België en Duitsland werken. De werknemers die vanuit het buitenland in Limburg komen werken, tellen niet mee voor het aantal inwoners van deze provincie, maar creëren wel toegevoegde waarde. Het pendelsaldo, het saldo van inkomende en uitgaande grensarbeid, is in de loop der jaren minder negatief geworden. Hierdoor is de toegevoegde waarde in Limburg in de loop der tijd meer toegenomen dan het aantal inwoners.

Het pendelsaldo was in 1995 ongeveer 4800 werknemers. Het saldo was negatief. In 2001 is dit afgenomen tot ongeveer 700 werknemers. Het saldo is minder negatief geworden. Dit blijkt uit cijfers van het CBS. Uit een rapport van bureau ETIL van januari 2006, "Limburgse pendel 2005, pendelstromen op provinciaal en gemeentelijk niveau" blijkt dat dit saldo in 2005 nog verder is afgenomen.

In de periode 1995–2005 is er een grotere spreiding tussen de provincies ontstaan. In provincies die in 1995 een bbp per inwoner hadden dat lager was dan het Nederlandse niveau kennen in 2005 een grotere afstand tot het nationale niveau. In de provincies met een bbp per inwoner dat in 1995 boven het nationale niveau ligt, wordt het verschil met het nationale niveau ook groter. Uitzonderingen hierop zijn Zuid-Holland en Limburg.

4. Bijdragen provincies aan het bruto binnenlands product

4.1 Bijdragen provincies aan het bbp



Bron: CBS

Bijdragen provincies aan Nederlandse economie nauwelijks veranderd

Verschillen in economische groei tussen provincies hebben beperkte veranderingen in de bijdragen aan de totale economie tot gevolg gehad. In 1995 waren Noord-Holland, Zuid-Holland en Noord-Brabant de provincies die het meeste bijdroegen. In 2005 was dit beeld niet anders. De overige provincies vertonen eenzelfde stabiel beeld.

Utrecht en Noord-Holland zijn in de loop van de periode duidelijk meer gaan bijdragen aan de nationale economie. De groei van de bijdragen van Utrecht en Noord-Holland gaat niet ten koste van de koppositie van Zuid-Holland.

Opgemerkt moet worden dat de groei van Utrecht en Noord-Holland niet alleen veroorzaakt wordt door economische groei in deze provincies. Een deel wordt verklaard door gemeentelijke herindelingen. De gemeente Vianen is in 2002 overgegaan van de provincie Zuid-Holland naar de provincie Utrecht. Ook een deel van de groei in Noord-Holland wordt veroorzaakt door een gemeentelijke herindeling.

De 'rangorde' van provincies is dus niet veranderd in de gehele periode, ondanks verschillen in groei. Opvallend is wel dat ondanks de positieve ontwikkeling in Flevoland ten opzichte van de overige provincies de bijdrage van deze provincie in de totale toegevoegde waarde nauwelijks is toegenomen. Zowel in 1995 als in 2005 was dit de provincie met de kleinste bijdrage, te weten respectievelijk 1,3 procent en 1,6 procent. Wel is Flevoland de provincie met de hoogste procentuele toename van de bijdrage.

5. Productiestructuur

In bijlage A zijn twee kaarten van Nederland opgenomen met daarin de productiestructuur in 1995 en 2005. De productiestructuur is gebaseerd op de toegevoegde waarde in lopende prijzen. De productiestructuur is gedefinieerd als een indeling, bestaande uit landbouw/visserij, industrie/energie/bouw (verder aangeduid als industrie), commerciële dienstverlening en niet-commerciële dienstverlening.

Commerciële dienstverlening wint terrein ten koste van de industrie

Voor Nederland als geheel geldt dat er een verschuiving heeft plaatsgevonden van de industrie naar de commerciële dienstverlening. Kijkend naar de veranderingen binnen de provincies is een soortgelijke ontwikkeling te constateren. In vrijwel alle provincies vindt een verschuiving plaats van de industrie richting de commerciële dienstverlening. In Flevoland vindt ook een verschuiving plaats van landbouw naar commerciële dienstverlening. Ondanks deze verschuiving blijft Flevoland de provincie met relatief veel landbouw, namelijk 5 procent in 2005. Noord-Holland, Utrecht en Zuid-Holland hebben het grootste aandeel commerciële dienstverlening in 1995. In 2005 zijn dit Noord-Holland, Utrecht en Flevoland. Flevoland heeft dus wat dat betreft een inhaalslag gemaakt. De ontwikkeling van de productiestructuur is in Nederland nauwelijks veranderd tussen 1995 en 2005. De toename van de commerciële dienstverlening ten koste van de industrie zet zich voort.

Indien gelet wordt op een meer gedetailleerde indeling valt het op dat binnen de commerciële dienstverlening de groep zakelijke dienstverlening een belangrijke plaats inneemt. De groei van de commerciële dienstverlening komt vooral hierdoor. Financiële activiteiten staan op de tweede plaats. Binnen de niet-commerciële dienstverlening maakt voornamelijk de gezondheidszorg een groei door. Deze laatste ontwikkeling is het meest zichtbaar in het noorden van Nederland.

Productiestructuur beïnvloedt bijdrage provincie aan totale economie

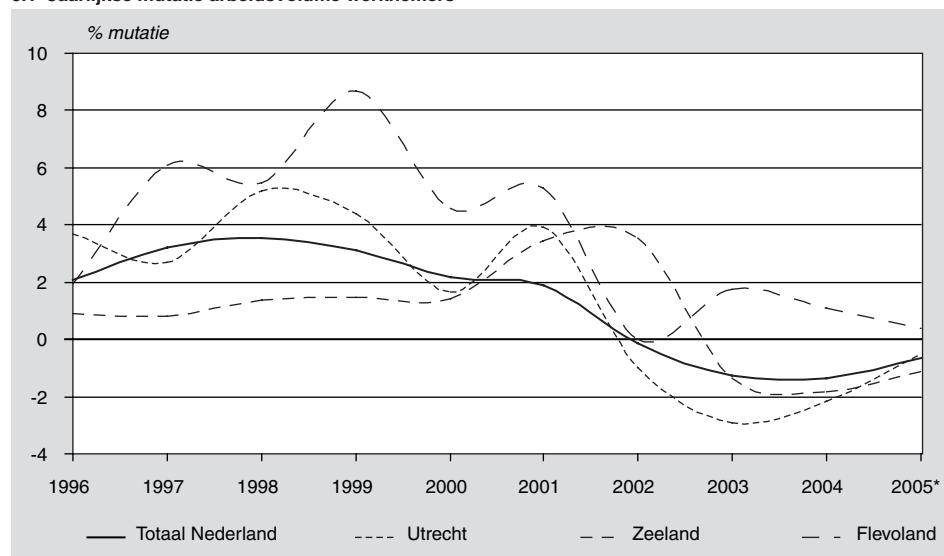
De verandering in de bijdrage van een provincie wordt veroorzaakt door veranderingen in de productiestructuur. Naast Flevoland zijn Noord-Holland en Utrecht de provincies met de grootste toename van de commerciële dienstverlening in de periode 1995–2005. Deze provincies laten ook de meest duidelijke toename van de bijdrage in de totale economie zien. De provincies waar de industrie of de niet-commerciële dienstverlening een belangrijk onderdeel van de productiestructuur is, laten een afname van de bijdrage in de totale economie zien. Bij Zuid-Holland en Noord-Brabant treedt er nagenoeg geen verandering op in de bijdrage van de provincie.

De nationale veranderingen in de productiestructuur zijn over het algemeen terug te vinden in de provinciale productiestructuur. Dit werkt door in de veranderende bijdrage van de provincies aan de Nederlandse economie door de tijd heen, maar er vinden geen grote verschuivingen plaats.

6. Inzet van arbeid

In de meeste provincies zijn de regionale en de nationale ontwikkeling van het arbeidsvolume werknemers nagenoeg aan elkaar gelijk. In Flevoland, Zeeland en Utrecht zijn de ontwikkelingen het meest afwijkend.

6.1 Jaarlijkse mutatie arbeidsvolume werknemers



Bron: CBS

Arbeidsinzet bevestigt ontwikkeling economische groei

De ontwikkeling van het arbeidsvolume in de provincie Zeeland is tegengesteld aan de nationale ontwikkeling. De groei van het arbeidsvolume in de provincie Utrecht volgt het landelijke beeld, wel is de regionale ontwikkeling minder gelijkmatig. In Flevoland heeft het arbeidsvolume zich in de jaren 1995–2005 steeds positief heeft ontwikkeld. Waar het arbeidsvolume landelijk kromp bleef dat in Flevoland gelijk of vertoonde het groei. Een goed voorbeeld is 2002. Nationaal kromp in dit jaar het arbeidsvolume. In Flevoland nam het met bijna 2 procent toe. Een verklaring hiervoor is de toename van de bevolking waardoor meer lokale dienstverlening nodig is. Ook hebben in de loop der tijd nieuwe bedrijven zich in de regio gevestigd.

Niet-commerciële dienstverlening belangrijker bij arbeidsinzet dan bij productiestructuur

Uitsplitsing van de arbeidsinzet naar bedrijfstakken laat zien dat de ontwikkeling vergelijkbaar is met de ontwikkeling van de productiestructuur. In vrijwel alle provincies is een verschuiving te zien van de arbeidsinzet van de industrie naar de dienstverlening. Het belangrijkste verschil met de productiestructuur is dat verschuiving van arbeidsinzet naar de dienstverlening niet direct commerciële dienstverlening hoeft in te houden. Bij de arbeidsinzet speelt de niet-commerciële dienstverlening een grotere rol. De niet-commerciële dienstverlening omvat arbeidsintensieve bedrijfstakken, zoals de gezondheidszorg en het onderwijs. Het aandeel van de commerciële dienstverlening in de toegevoegde waarde is in bijna alle provincies groter dan het aandeel van deze bedrijfstak in het arbeidsvolume.

Bij de niet-commerciële dienstverlening is dit net andersom. Een beeld dat onderstreept dat de niet-commerciële dienstverlening arbeidsintensiever is dan de commerciële dienstverlening.

Arbeidsproductiviteit vertoont hetzelfde beeld als arbeidsinzet

Doordat zowel de toegevoegde waarde als het arbeidsvolume een ontwikkeling laat zien die in de jaren 1995–2005 nauwelijks afwijkt van de nationale ontwikkeling, wijkt ook de ontwikkeling van de regionale arbeidsproductiviteit niet af van het nationale beeld. In Utrecht en Noord-Holland ligt de arbeidsproductiviteit boven het landelijke gemiddelde, wat aansluit bij het hoge aandeel van de commerciële dienstverlening in deze provincies. Ook Zeeland heeft een hoger dan gemiddelde arbeidsproductiviteit. In deze provincie is dat het gevolg van de prominente plaats die de kapitaalintensieve bedrijfstak Chemie inneemt.

7. De Randstad

Een belangrijk aspect in de ontwikkeling van de regionale economie is de ontwikkeling in de Randstad. De Randstad is het zwaartepunt van de Nederlandse economie. Een groot deel van de totale toegevoegde waarde in Nederland wordt in de Randstad gegenereerd. Op deze plaats wordt ingezoomd op de Randstad. De vraag hierbij is hoe de Randstad zich ontwikkeld heeft in de periode 1995–2005. Het betreft zowel ontwikkelingen in de Randstad zelf als ontwikkelingen in de positie van de Randstad ten opzichte van de rest van Nederland.

Groei Nederland en Randstad vrijwel identiek

Ten opzichte van de nationale ontwikkeling is de ontwikkeling van de economische groei in de Randstad niet structureel anders. De ontwikkelingen liggen zeer dicht bij elkaar, zowel qua conjunctuurbeweging als qua niveau. Gebieden als Eindhoven, Arnhem en Nijmegen zijn in de loop der jaren belangrijker geworden voor de ontwikkeling van de nationale economische groei. Het noordoosten van Nederland verliest aan economische betekenis. Voor het arbeidsvolume geldt hetzelfde. De groei van het arbeidsvolume in de Randstad is vrijwel identiek aan de nationale groei van het arbeidsvolume.

Rol van de Randstad in de economie blijft gelijk

In de periode 1995–2005 is het aandeel van de Randstad in de totale economie gelijk gebleven. In 1995 werd 46 procent van de totale toegevoegde waarde van Nederland geproduceerd in de Randstad. In 2005 was dit nog steeds het geval. Utrecht en Flevoland zijn in de periode gegroeid. Delen van deze twee provincies maken deel uit van de Randstad. Blijkbaar heeft de groei hiervan weinig invloed op de bijdrage van de Randstad als geheel. Deze groei valt in feite in het niet bij de omvang van de toegevoegde waarde in Zuid-Holland en Noord-Holland, waardoor de totale bijdrage niet is veranderd.

De vraag is in hoeverre verschuivingen in de productiestructuur in de Randstad de verschuivingen in de productiestructuur van Nederland beïnvloeden. Om een antwoord te vinden op bovenstaande vraag is gewerkt met locatiecoëfficiënten. Deze coëfficiënten geven inzicht in de betekenis van een sector in een bepaalde regio vergeleken met de betekenis van deze sector in Nederland als geheel. Als de coëfficiënt groter is dan één betekent dit dat de betreffende sector in de regio belangrijker is dan in Nederland als geheel. Bij een coëfficiënt lager dan één geldt het omgekeerde. In het kader van dit onderzoek zijn de coëfficiënten berekend voor de Randstad ten opzichte van Nederland en voor de rest van Nederland ten opzichte van Nederland. Daarbij is onderzocht welke sectoren in de Randstad belangrijker zijn dan in de rest van Nederland.

Tendens verschuiving economische activiteit van Randstad naar rest van Nederland

In de Randstad is de commerciële dienstverlening groter dan in Nederland als geheel. De niet-commerciële dienstverlening en de industrie daarentegen zijn belangrijker in de rest van Nederland dan in Nederland als geheel. De landbouw wordt vanwege het marginale aandeel

Tabel 7.1
Locatiecoëfficiënten

	Randstad ten opzichte van Nederland		Rest van Nederland ten opzichte van Nederland	
	1995	2005*	1995	2005*
	<i>coëfficiënt</i>			
Landbouw	0,71	0,73	1,24	1,23
Industrie	0,73	0,72	1,22	1,24
Commerciële dienstverlening	1,19	1,17	0,84	0,86
Niet-commerciële dienstverlening	0,99	0,96	1,01	1,04

Bron: CBS

in de economie buiten beschouwing gelaten. Alle coëfficiënten in de Randstad dalen in de periode 1995–2005, wat betekent dat alle sectoren in de Randstad ten opzichte van de rest van Nederland aan terrein verliezen. De commerciële dienstverlening blijft met een coëfficiënt groter dan één nog steeds belangrijk, maar neemt toch in betekenis af.

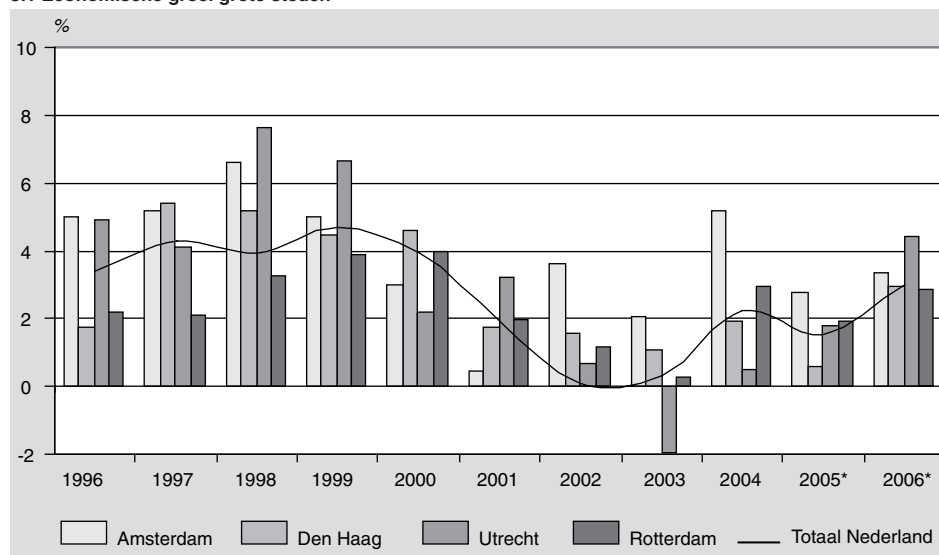
In de rest van Nederland neemt de coëfficiënt van de industrie, de commerciële en de niet-commerciële dienstverlening toe. Dit betekent dat er een verschuiving van deze economische activiteiten heeft plaatsgevonden van de Randstad naar de rest van Nederland. Toch is de verschuiving nog niet dusdanig groot dat de commerciële dienstverlening in de rest van Nederland belangrijker wordt dan in de Randstad. In 2005 lagen de economische activiteiten meer verspreid over het land met het economisch zwaartepunt in de Randstad.

De locatiecoëfficiënten laten een beperkte afname van betekenis van drie van de vier sectoren zien in de Randstad. Deze verschuivingen zijn dusdanig beperkt dat ze geen invloed hebben op het aandeel dat de Randstad heeft in de totale economie.

8. De grote steden

Binnen de Randstad zijn de vier grote steden het meest belangrijk. Zij bepalen in belangrijke mate het economische beeld. In dit gedeelte wordt aan de hand van diverse indicatoren een vergelijking gemaakt van de grote steden met de bijbehorende provincie.

8.1 Economische groei grote steden



Bron: CBS

Utrecht en Amsterdam kennen de meest opvallende ontwikkelingen in economische groei. In de jaren voor 2001 was Utrecht de stad met de meest gunstige ontwikkeling. Na 2001 wordt deze rol overgenomen door Amsterdam. Voornamelijk de regio Haarlemmermeer, met de aanwezigheid van luchthaven Schiphol, is verantwoordelijk voor de positieve ontwikkeling. Rotterdam blijft wat achter bij de andere steden wat groei betreft.

In 2003 was de groei in Utrecht negatief. Dit hing samen met het belang van de commerciële dienstverlening in de economie van de stad. Deze bedrijfstak is conjunctuurgevoelig en kende een lichte neergang in 2003. Dit verklaart de negatieve groei. Er werd minder toegevoegde waarde in deze bedrijfstak gegenereerd en vanwege het grote aandeel binnen de provincie slaat dit neer op de stad Utrecht.

Grote steden bepalen de provinciale economische ontwikkeling

Indien gelet wordt op de ontwikkeling van een grote stad ten opzichte van de ontwikkeling in de bijbehorende provincie, dan valt op dat Amsterdam een structureel hogere groei kent dan de provincie Noord-Holland als geheel. De verschillen zijn echter niet groot. De beweging van de groei is wel hetzelfde als voor Noord-Holland als geheel. De groei van de overige grote steden schommelt rondom de overeenkomstige provinciale ontwikkeling. Dit bevestigt het beeld dat de grote steden de meeste invloed hebben op de economische ontwikkeling in een provincie. De ontwikkelingen in de grote steden zijn niet bepalend voor de bijdragen ervan aan de totale economie. Deze blijven redelijk constant door de jaren heen.

Tabel 8.1
Bijdragen grote steden aan de totale economie

	1995	2005*
	%	
Utrecht	4,9	5,2
Amsterdam	10,7	11,7
Den Haag	5,1	5,3
Rotterdam	8,2	8,3

Bron: CBS

Amsterdam en Utrecht de meeste commerciële dienstverlening

In tabel 8.2 is de productiestructuur van de vier grote steden opgenomen. De structuur van de steden is vergeleken met de structuur van de bijbehorende provincie.

In vergelijking met de productiestructuur van de provincie Utrecht kent de stad Utrecht meer dienstverlening. De niet-commerciële dienstverlening neemt in de periode 1995–2005 toe, terwijl het aandeel van deze tak in de provincie Utrecht daalt. Het aandeel commerciële dienstverlening ligt boven het provinciale aandeel.

Amsterdam kent meer commerciële dienstverlening dan Noord-Holland als geheel. Deze commerciële dienstverlening is vooral in de regio Haarlemmermeer aanwezig. Luchthaven Schiphol speelt hierbij een belangrijke rol. Tevens is het aandeel van de bedrijfstak financiële activiteiten hoog. Zowel de industrie als de niet-commerciële dienstverlening liggen onder het provinciale aandeel.

Den Haag kent een hoge mate van niet-commerciële dienstverlening. Dit aandeel in Den Haag is hoger dan het provinciale aandeel. De overheid is in deze stad sterk vertegenwoordigd.

Rotterdam is van de vier grote steden het meest industrieel van aard. Het aandeel van de industrie in deze stad is hoog in vergelijking met de andere drie steden. Een belangrijke oorzaak hiervoor is de aanwezigheid van de Rotterdamse haven.

Tabel 8.2
Productiestructuur grote steden

	Utrecht		Amsterdam		Den Haag		Rotterdam	
	1995	2005*	1995	2005*	1995	2005*	1995	2005*
	%							
Landbouw/visserij	0,8	0,5	1,2	0,7	1,6	1,2	1,4	1,0
Industrie	13,3	12,1	13,3	9,7	10,9	11,0	26,1	25,6
Commerciële dienstverlening	62,0	61,7	66,1	71,0	53,4	55,8	52,4	52,0
Niet-commerciële dienstverlening	23,9	25,8	19,5	18,7	34,1	31,9	20,1	21,4

Bron: CBS

Grote steden commerciëler dan Nederland als geheel

Naast een vergelijking van de productiestructuur van de grote steden met de bijbehorende provincie kan ook een vergelijking gemaakt worden met de nationale productiestructuur. Voor wat betreft de landbouw liggen de percentages in elke stad en in elk jaar onder het

ationale percentage. In 1995 werd 26,2 procent van de landelijke toegevoegde waarde gevormd door de industrie. Rotterdam komt uit op dit niveau. De overige grote steden zijn duidelijk minder industrieel. In 2005 kwam Rotterdam boven het nationale percentage uit. Het nationale percentage was toen 21,2 procent. Ondanks de landelijke daling behoudt Rotterdam het industriële karakter.

Het aandeel van de commerciële dienstverlening groeide nationaal van 42,9 procent in 1995 naar 45,6 procent in 2005. In alle grote steden was zowel in 1995 als in 2005 het aandeel commerciële dienstverlening hoger. Dit geldt niet voor de niet-commerciële dienstverlening. In 1995 maakte deze bedrijfstak nationaal 29,3 procent uit van de toegevoegde waarde. In dit jaar was alleen het percentage in Den Haag hoger. In 2005 was het landelijke percentage 31,5 procent. Toen was eveneens Den Haag de enige stad die boven dit percentage uitkwam. De vergelijking met de nationale productiestructuur bevestigt het beeld van tabel 8.2 dat Den Haag relatief veel niet-commerciële dienstverlening heeft, Rotterdam relatief veel industrie en in Utrecht en in Amsterdam is de commerciële dienstverlening de belangrijkste bedrijfstak.

Ook in grote steden niet-commerciële dienstverlening grotere rol bij arbeidsinzet

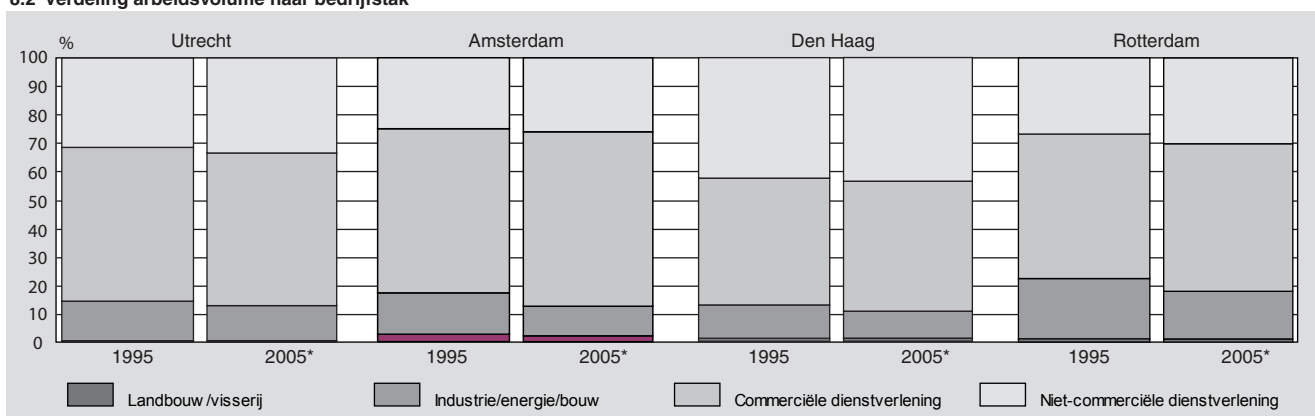
Net als bij de provinciale analyse is ook bij de grote steden gelet op de verdeling van arbeid naar bedrijfstak. De conclusie op provinciaal niveau is dat de niet-commerciële dienstverlening belangrijker is als het gaat om het arbeidsvolume werknemers dan als het gaat om de productiestructuur. De vraag is of dit in de grote steden ook het geval is.

In Den Haag is de niet-commerciële dienstverlening duidelijk aanwezig. De bijdrage van de industrie is in Rotterdam groot. Opvallend is ook dat de landbouw in Amsterdam relatief veel vertegenwoordigd is. Dit heeft als oorzaak dat de regio Amsterdam niet enkel de stad Amsterdam beslaat.

De bijdragen veranderen nauwelijks in de loop der tijd. Gelet op de aandelen in de totale economie vindt bij de productiestructuur een verschuiving plaats richting de commerciële dienstverlening. Net als provinciaal het geval is, is als het arbeid betreft de rol van de niet-commerciële dienstverlening groter.

Ook in de grote steden is de hoogte van de arbeidsproductiviteit gekoppeld aan de aard van de activiteiten. Den Haag kent een lagere arbeidsproductiviteit dan de overige drie steden, vanwege het hoge aandeel niet-commerciële dienstverlening.

8.2 Verdeling arbeidsvolume naar bedrijfstak



Bron: CBS

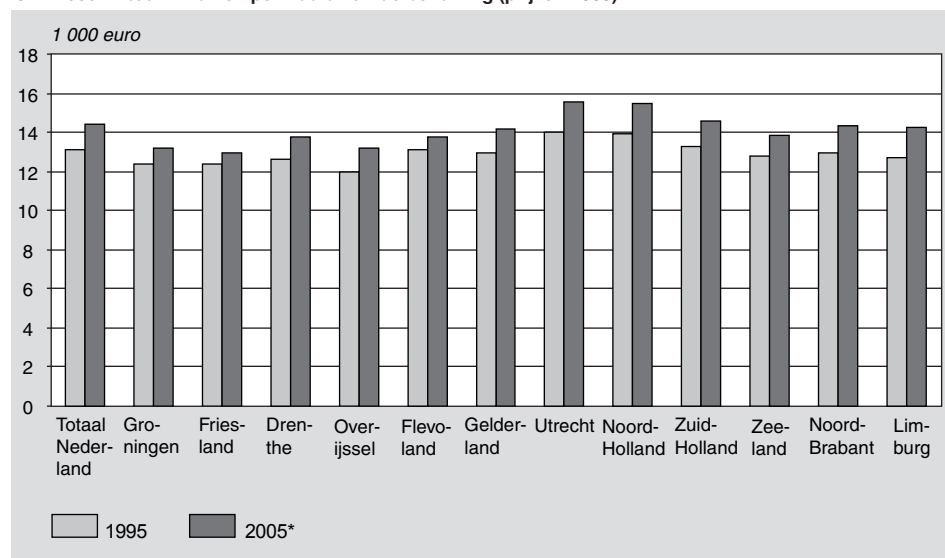
9. Huishoudens

Regionale inkomensongelijkheid neemt toe

In de periode 1995 tot en met 2005 groeide het netto reëel beschikbaar inkomen per hoofd van de bevolking van de sector huishoudens in Nederland met gemiddeld 1,0 procent per jaar. Hierbij is het beschikbaar inkomen, dat deel van het inkomen dat besteed kan worden aan consumptie of besparingen, gecorrigeerd voor de landelijke stijging van de prijzen van consumptiegoederen. Verbijzondering naar provincie laat grote verschillen zien tussen de provincies. Aan de ene kant zijn daar de provincies Noord- en Zuid-Holland, Noord-Brabant en Limburg, waar het reëel beschikbare inkomen per hoofd van de bevolking bovengemiddeld groeide met respectievelijk 1,1 procent, 1,1 procent, 1,0 procent en 1,2 procent. Aan de andere kant van het spectrum laten de provincies Groningen, Friesland, Flevoland en Zeeland een inkomensgroei zien die met respectievelijk 0,6 procent, 0,4 procent, 0,5 procent en 0,8 procent ruim onder het landelijke gemiddelde ligt.

Het gevolg van deze ongelijke groei van het beschikbare inkomen is dat de verschillen tussen het beschikbaar inkomen per hoofd van de bevolking in de provincies in de periode 1995 – 2005 verder zijn toegenomen. Zo lag het gemiddelde beschikbare inkomen per hoofd van de bevolking in 1995 in Overijssel, de provincie met het laagste inkomen, 8,6 procent onder het landelijke gemiddelde. In Utrecht en Noord-Holland, de provincies met het hoogste gemiddelde beschikbare inkomen, lag dit inkomen respectievelijk 6,5 procent en 6,3 procent boven het landelijke gemiddelde. In 2005 hadden Utrecht en Noord-Holland nog steeds de hoogste beschikbare inkomens per hoofd van de bevolking, maar was het verschil met het landelijk gemiddeld gegroeid tot 7,8 procent en 7,5 procent. De rode lantaarn was in 2005 overgenomen door Friesland, waar het gemiddelde beschikbare inkomen per hoofd van de bevolking 10,4 procent lager was dan het landelijke gemiddelde.

9.1 Beschikbaar inkomen per hoofd van de bevolking (prijzen 2005)



Bron: CBS

Inkomensoverdrachten verkleinen inkomensverschillen

Het beschikbaar inkomen bestaat voor een belangrijk deel uit de inkomsten die verkregen worden uit deelname aan het productieproces door zowel werknemers als zelfstandigen of vanwege vermogensbezit. Deze inkomsten die samen het primaire inkomen vormen, wor-

den aangevuld met ontvangen sociale uitkeringen, waaronder ook de pensioenuitkeringen, en verminderd met betaalde belastingen en sociale premies. Wat resteert, is beschikbaar voor individuele consumptie of besparingen. In 2005 bestond landelijk gezien bijna 79 procent van het primaire inkomen uit beloning van werknemers, 11 procent uit de beloning van ondernemersschap (gemengd inkomen/exploitatietoetschot) en ruim 10 procent uit de inkomsten uit vermogen. Het gaat hier om het saldo van ontvangsten en betalingen. Met de inkomensoverdrachten (betaalde belastingen en het saldo van betaalde sociale premies en ontvangen sociale uitkeringen) was ruim 26 procent van het primaire inkomen gemoeid, waardoor ruim 73 procent van het primaire inkomen overbleef voor de individuele consumptie of besparingen.

De samenstelling van het primair inkomen verschilt per provincie, afhankelijk van de mate waarin de bewoners deelnemen aan het productieproces. Ook de herverdeling van inkomsten die door het betalen van belastingen en sociale premies en het ontvangen van sociale uitkeringen ontstaat, verschilt per provincie omdat ze gekoppeld is aan de individuele situaties.

De basis voor het relatief hoge beschikbaar inkomen per hoofd van de bevolking in de provincie Utrecht wordt gelegd door de hoge post beloning van werknemers, een resultante van individuele beloning en participatiegraad, en het omvangrijke inkomen uit vermogen. Dit is anders in de provincie Friesland waar de gemiddelde beloning van werknemers 18,5 procent lager is dan het landelijke gemiddelde. Ook het inkomen uit vermogen per hoofd van de bevolking lag in Friesland in 2005 20,7 procent onder het landelijke gemiddelde. Utrecht kende echter inkomsten uit vermogen per hoofd van de bevolking die in 2005 15,7 procent boven het landelijke gemiddelde lagen. Hoewel het saldo van de inkomensoverdrachten per hoofd van de bevolking, welke in Utrecht bijna twee maal zo hoog was als in Friesland, voor een flinke herverdeling zorgden, wordt het verschil bij het primaire inkomen tussen Utrecht en Friesland niet goedgemaakt. Het beschikbaar inkomen per hoofd van de bevolking in Friesland kwam daardoor in 2005 16,9 procent lager uit dan in Utrecht.

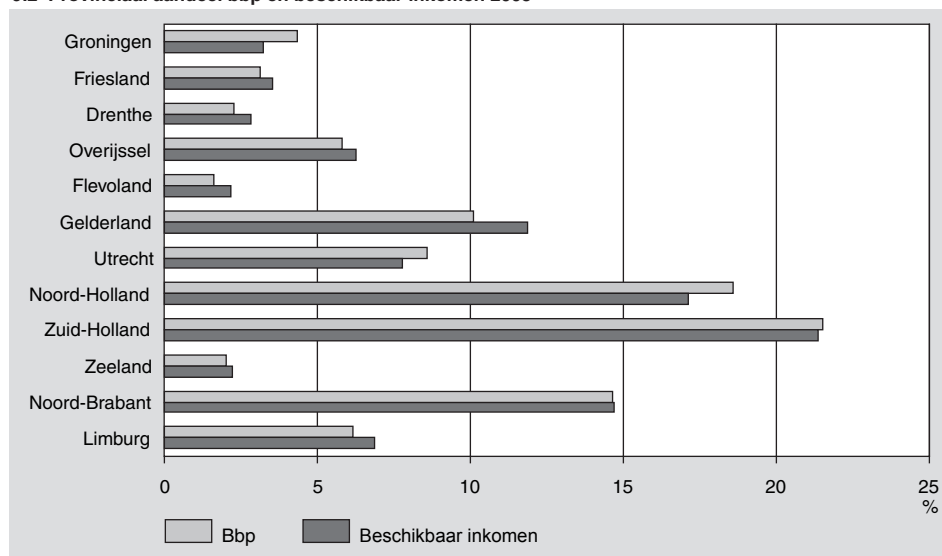
Voor de provincie Flevoland tonen de cijfers over het inkomen duidelijk de toename van de forensen en de verschuiving van de activiteiten in deze provincie van landbouw naar commerciële dienstverlening. Zo steeg het aandeel van de beloning van werknemers in het primaire inkomen van 74 procent in 1995 naar bijna 82 procent in 2005. Het aandeel van het gemengd inkomen/exploitatietoetschot halveerde echter in deze periode bijna. Doordat daarbij het saldo van de inkomensoverdrachten bovengemiddeld toenam, bleef de gemiddelde groei van het reëel beschikbare inkomen per hoofd van de bevolking in de periode 1995–2005 ruim 0,4 procentpunt achter bij het landelijke gemiddelde. Hierdoor daalde het relatieve niveau van dit inkomen van bijna 100 procent van het landelijke gemiddelde in 1995 naar bijna 96 procent in 2005.

Opmerkelijk is de verbetering van het gemiddelde beschikbaar inkomen per hoofd van de bevolking in de provincie Limburg in de periode 1995–2005. De groei van dit inkomen lag met gemiddeld 1,2 procent per jaar ruim 0,2 procentpunt boven het landelijke gemiddelde. Deze groei was echter niet het gevolg van een bijzondere stijging van het primaire inkomen, omdat alle drie de inkomenscomponenten minder toenamen dan het landelijke gemiddelde, maar wel van de beperkte groei van het saldo inkomensoverdrachten. Dit nam gemiddeld met minder dan de helft van het landelijke gemiddelde toe.

Perifere provincies groter aandeel in nationaal beschikbaar inkomen dan in bbp

In 2005 had de provincie Zuid-Holland het grootste aandeel (21,4 procent) in het totale beschikbaar inkomen van Nederland. Dit aandeel verschilt nauwelijks van het aandeel van

9.2 Provinciaal aandeel bbp en beschikbaar inkomen 2005*



Bron: CBS

deze provincie in het totale bruto binnenlands product doordat het hogere aandeel bij de beloning van werknemers (+0,7 procentpunt) wegvalt tegen het hogere aandeel bij het saldo van de inkomensoverdrachten (+2,2 procentpunt). Het aandeel van de provincie Gelderland in het landelijke beschikbare inkomen bedroeg 11,9 procent. Dat is 1,8 procentpunt hoger dan het aandeel van deze provincie in het bbp van Nederland. Het grotere aandeel van Gelderland bij het beschikbare inkomen komt voort uit hogere aandelen bij alle inkomenscomponenten. Behalve Gelderland kennen ook de provincies Friesland, Drenthe, Overijssel, Flevoland, Zeeland en Limburg een groter aandeel in het landelijke beschikbaar inkomen dan in het landelijke bbp. Utrecht, Noord-Holland en Groningen hebben een lager aandeel. Bij deze laatste provincie is dit vooral het gevolg van de hoge productie binnen de delfstoffenwinning. Bij de andere twee provincies speelt het forensisme een duidelijke rol.

10. Samenvatting

In deze publicatie is op basis van de meest recente cijfers een overzicht gegeven van de ontwikkeling van de regionale economie in de periode 1995–2005. Er is gekeken naar economische groei, productiestructuur en inzet van arbeid op provinciaal niveau. Deze aspecten zijn vervolgens toegepast op de Randstad en de vier grote steden. Ook is een regionale analyse van de huishoudensrekeningen aan de orde gekomen.

De periode 1995–2005 bevat nationaal gezien een complete conjunctuurgolf. De economische groei vertoont in de provincies over het algemeen dezelfde ontwikkeling.

Over de periode 1995–2005 kent Flevoland de hoogste ontwikkeling van de economische groei. Deze ligt structureel boven de landelijke groei. De economische groei in Zeeland is opmerkelijk, aangezien deze tegengesteld is aan de nationale ontwikkeling. De oorzaak is het belang van de industrie in Zeeland. Gelet op het bbp per inwoner blijven Utrecht en Noord-Holland de toppers. Ondanks de groei blijft Flevoland de provincie met de kleinste absolute bijdrage aan de nationale economie. Wel kent deze provincie de grootste procentuele toename van de bijdrage, namelijk 26 procent. De verschillen in groei hebben niet geleid tot grote verschuivingen in de bijdragen van de provincies aan de nationale economie.

In de besproken periode vindt een verschuiving plaats in de productiestructuur van industrie naar commerciële dienstverlening, zowel nationaal als provinciaal. Niet-commerciële dienstverlening en landbouw zijn nauwelijks in aandeel veranderd. De niet-commerciële dienstverlening speelt een grotere rol als het gaat om de structuur van het arbeidsvolume werknemers. De reden hiervoor is dat de niet-commerciële dienstverlening arbeidsintensiever is.

De ontwikkeling van de arbeidsinzet is nagenoeg identiek aan de ontwikkeling van de economische groei. Ook hier zijn Flevoland en Zeeland de meest opvallende provincies. De arbeidsinzet in Flevoland kent een positieve ontwikkeling en de ontwikkeling van het arbeidsvolume in Zeeland is tegengesteld aan de nationale ontwikkeling.

De Randstad vertoont weinig afwijkende ontwikkelingen. De economische groei in de Randstad is vrijwel gelijk aan de nationale economische groei, zowel qua ontwikkeling als qua niveau. De productiestructuur is niet wezenlijk anders dan in Nederland in het algemeen. Wel is het aandeel commerciële dienstverlening groter en het aandeel industrie lager dan nationaal het geval is. Dit verandert niet door de jaren heen. De commerciële dienstverlening wint in de Randstad niet sneller aan terrein dan in de rest van Nederland. Het aandeel van de Randstad in de totale toegevoegde waarde blijft door de tijd heen gelijk, namelijk 46 procent. Conclusie is dat de Randstad een belangrijke rol speelt in de Nederlandse economie en dat deze rol stabiel blijft. Overige gebieden als Eindhoven, Nijmegen en Arnhem worden belangrijker voor de nationale economie. Daar staat tegenover dat andere gebieden, vooral in het noordoosten van Nederland, aan economische betekenis verliezen.

In de grote steden is het economische beeld wisselend. De economische groei in de vier steden schommelt rond de provinciale groei. Deze groei is verder niet bepalend voor de bijdragen van de steden aan de Nederlandse economie.

In de productiestructuur van de steden is zichtbaar dat de commerciële dienstverlening gedurende de periode 1995–2005 een steeds groter aandeel krijgt. Dit gaat ten koste van de industrie. Uit het arbeidsvolume blijkt dat Den Haag veel niet-commerciële dienstverlening heeft en Rotterdam relatief veel industrie. Indien gelet wordt op de verschuivingen binnen het arbeidsvolume in alle vier de grote steden, dan krijgt de niet-commerciële dienstverlening een belangrijkere rol. Dit verschilt niet van de provinciale verschuivingen.

Door de ongelijke groei van het beschikbaar inkomen in de provincies zijn de verschillen tussen de beschikbare inkomens per hoofd van de bevolking in de periode 1995–2005 verder toegenomen. Zo lag het beschikbaar inkomen in de provincie met het laagste inkomen in 1995 (Overijssel) 12 procent onder het niveau van de provincie met het hoogste inkomen (Utrecht). In 2005 bedroeg dit verschil 17 procent. De verschillen tussen de provincies bij het primaire inkomen per hoofd van de bevolking zijn nog groter dan bij het beschikbaar inkomen. In 2005 lag het niveau van het primair inkomen in de provincie met het laagste inkomen (Friesland) 27 procent onder dat van de provincie met het hoogste primaire inkomen (Utrecht). Door het relatief hoge saldo van inkomensoverdrachten verminderte dit verschil tot de genoemde 17 procent bij het beschikbaar inkomen in 2005.

11. Methodologie

Revisies

De regionale rekeningen geven een kwantitatieve beschrijving van het economisch proces van regio's binnen een land, die aansluit op de nationale rekeningen. De nationale rekeningen worden eens in de vijf à tien jaar herzien ('gereviseerd'). Wijzigingen in de internationale richtlijnen, nieuwe bronnen en eventuele correcties worden dan doorgevoerd. Een herziening (of revisie) van de nationale rekeningen wordt gevolgd door een herziening van de regionale rekeningen. Niet alleen dient de som van de regionale uitkomsten gelijk te zijn aan de nieuwe nationale totalen, ook kunnen op dat moment wijzigingen in de regionale verdeling worden doorgevoerd. Ook hieraan kunnen wijzigingen in de internationale richtlijnen, nieuwe bronnen en correcties ten grondslag liggen.

Tijdreeksen

Na een revisie wordt over voorgaande verslagjaren een consistente tijdreeks samengesteld. In 2005 is een revisie van de nationale en de regionale rekeningen over verslagjaar 2001 uitgevoerd. Voor de regionale rekeningen is een tijdreeks over de periode 1995–2000 samengesteld zodat nu een tijdreeks over de periode 1995–2005 beschikbaar is. Voor het samenstellen van de tijdreeks 1995–2000 is gebruik gemaakt van verslagjaar 2001 als koppeljaar. Van dat jaar zijn zowel voor als na revisie cijfers beschikbaar. Op het niveau van ruim honderd bedrijfsklassen is de verhouding tussen voor en na revisiecijfers gebruikt om de cijfers over de voorgaande jaren aan te passen. In gevallen waar het werken met deze verhouding leidde tot niet-plausibele uitkomsten of in gevallen waar het niet mogelijk was te werken met de factor is een andere revisiemethode toegepast. Ten slotte zijn de regiocijfers opgehoogd (of afgelaagd) om ervoor te zorgen dat de som gelijk is aan het nationale totaal.

In enkele specifieke gevallen is nieuwe informatie verwerkt. Zo is voor de jaren 1998-2000 nieuwe informatie over energiecentrales meegenomen. Verder zijn de gevolgen van de varkenspest in 1997 conform internationale afspraken anders verwerkt dan oorspronkelijk het geval was.

Zowel nationaal als regionaal zijn de Bijzondere Financiële Instellingen als nieuwe bedrijfsklasse toegevoegd binnen de financiële sector. Tenslotte is het verbruik rentemarge banken op een andere wijze toegerekend.

Begrippenlijst

Arbeidsvolume werknemers: de hoeveelheid arbeid die in een bepaalde periode is ingezet door werknemers. Het arbeidsvolume kan worden uitgedrukt in banen, arbeidsjaren en arbeidsuren. Werknemers zijn personen die in een bepaalde periode arbeid verrichten voor loon of salaris, in geld of in natura.

Bruto binnenlands product: het bruto binnenlands product (bbp) tegen marktprijzen is het eindresultaat van de productieve activiteiten van de ingezeten productie-eenheden. Het is gelijk aan de toegevoegde waarde tegen basisprijzen van alle bedrijfsklassen aangevuld met enkele transacties die niet naar bedrijfsklassen worden verdeeld.

Bruto toegevoegde waarde: de bruto toegevoegde waarde tegen basisprijzen is gelijk aan het verschil tussen de productie in basisprijzen en het intermediair verbruik tegen aankooprijzen.

COROP-gebied: De naam COROP is afgeleid van de naam van een interdepartementale commissie die de betreffende regionale indeling van Nederland heeft ontworpen. Voluit luidde de naam van deze commissie: COördinatiecommissie Regionaal Onderzoek Programma.

Economische groei: de volumemutatie van het bruto binnenlands product tegen marktprijzen.

Grensarbeid: werknemers die op het grondgebied van het ene land wonen en in het andere land werken, ook wanneer zij niet dagelijks naar hun woonplaats terugkeren en ongeacht of zij in het grensgebied wonen.

Grote steden: in deze publicatie zijn de grote steden gedefinieerd als kerngemeente plus omliggend gebied. Amsterdam betreft COROP-gebied Groot-Amsterdam, Rotterdam betreft COROP-subgebied Rijnmond, Den Haag omvat COROP-gebied Agglomeratie 's-Gravenhage en Utrecht ten slotte omvat COROP-plusgebied stadsgewest Utrecht.

Pendelsaldo: inkomende minus uitgaande grensarbeid.

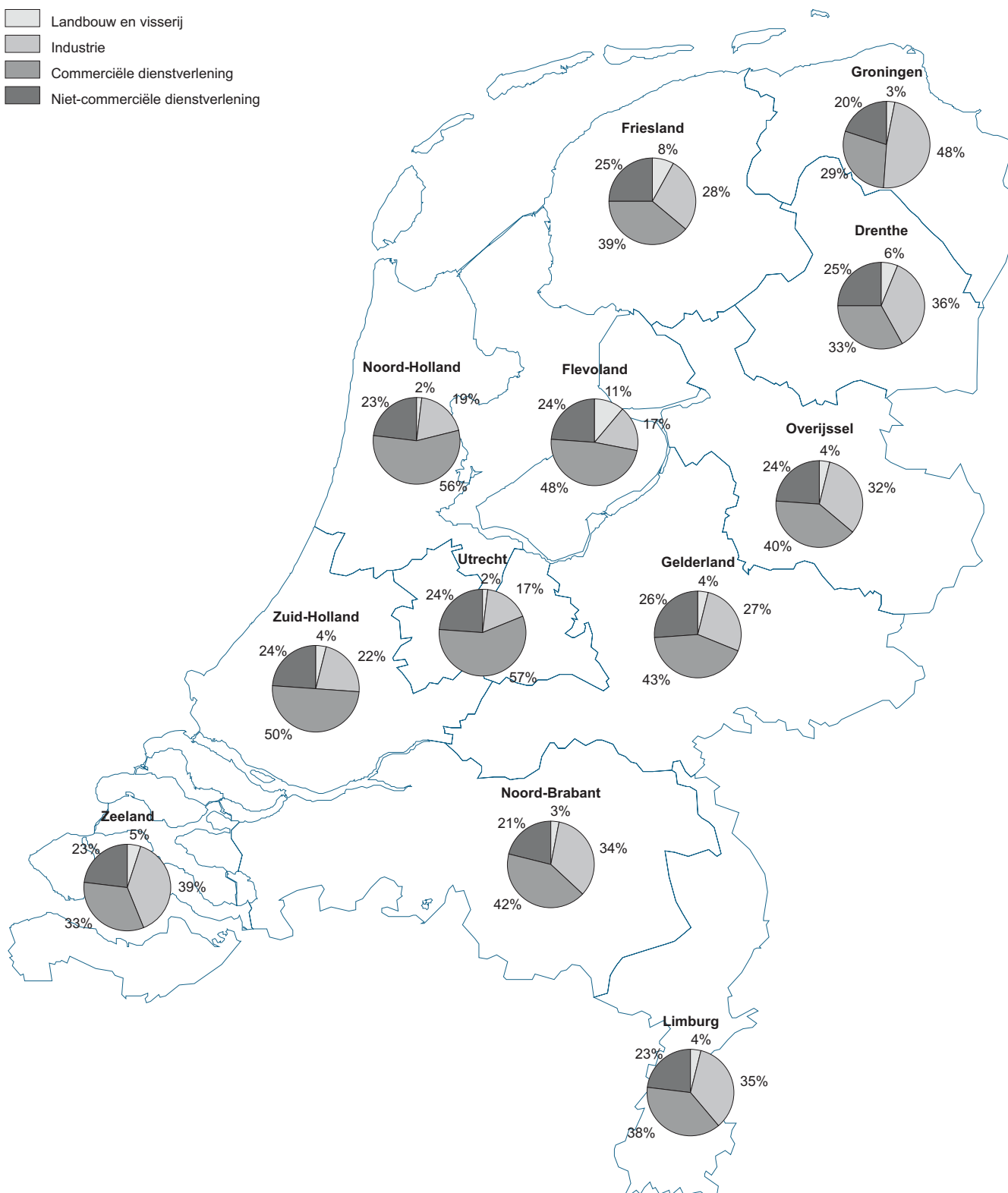
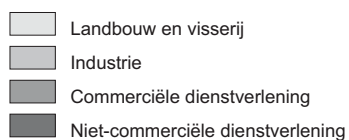
Primair inkomen: Het primair inkomen van huishoudens bestaat uit inkomen uit arbeid, inkomen uit eigen onderneming en inkomen uit vermogen.

Randstad: in deze publicatie wordt onder de Randstad verstaan de provincie Zuid-Holland, de provincie Noord-Holland exclusief de COROP-gebieden Kop van Noord-Holland en Alkmaar en omgeving, de provincie Utrecht exclusief COROP-plusgebied Zuidoost-Utrecht en tenslotte de gemeente Almere.

Reëel beschikbaar inkomen (netto): Het beschikbaar inkomen (exclusief afschrijvingen) geeft aan over welk inkomen de sector huishoudens kan beschikken na herverdeling van het primaire inkomen door al dan niet verplichte inkomensoverdrachten tussen de sectoren (belastingen op inkomen en vermogen, sociale premies en uitkeringen en overige inkomensoverdrachten).

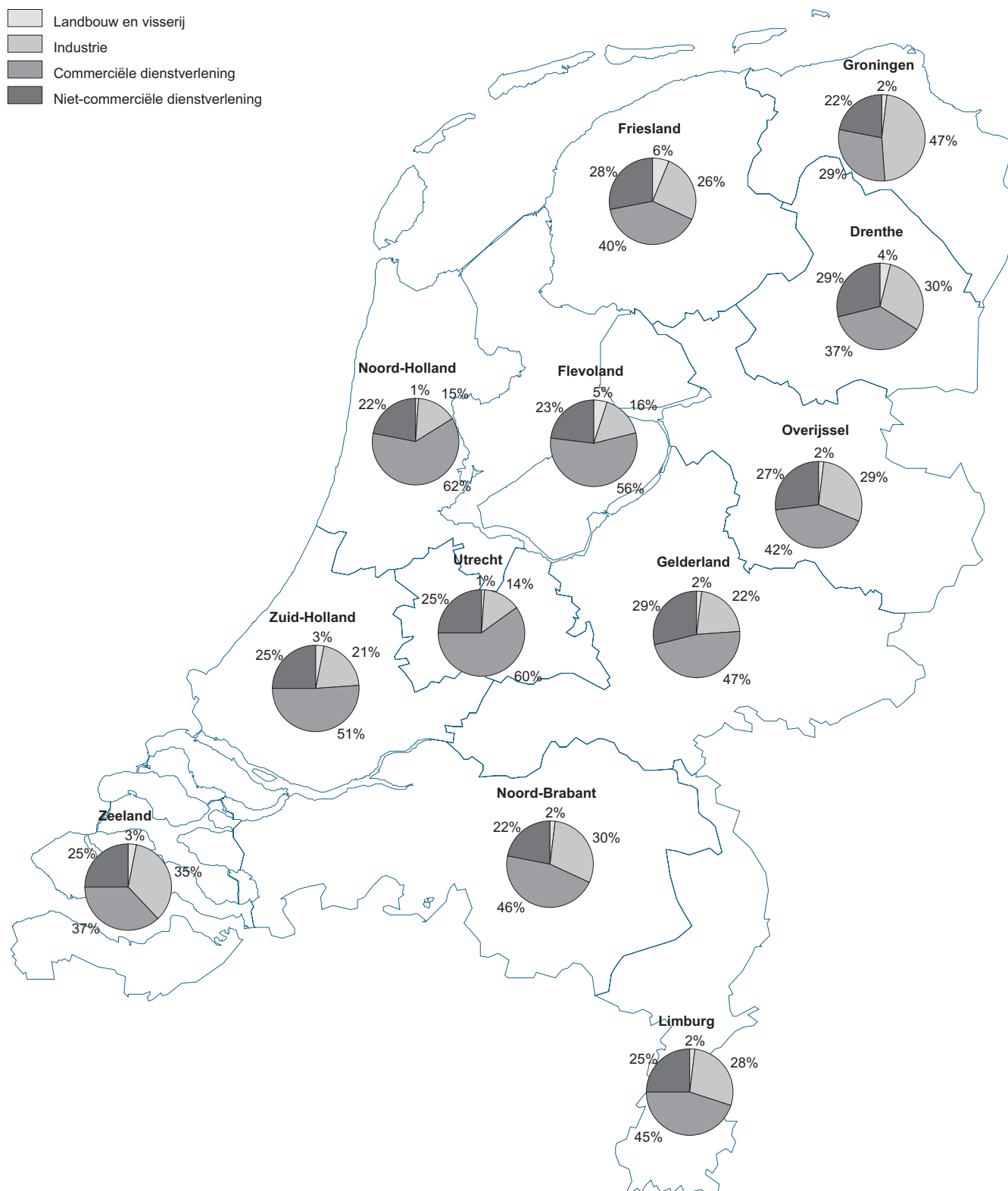
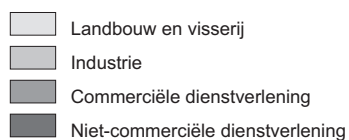
De beschikbare inkomens zijn gedefleerd met het landelijke prijsindexcijfer voor de consumptieve bestedingen van huishoudens inclusief instellingen zonder winstoogmerk ten behoeve van huishoudens zoals gebruikt in de nationale rekeningen.

Bijlage A1. Productiestructuur 1995



Bron: CBS.

Bijlage A2. Productiestructuur 2005*



Bron: CBS.

Bijlage B1
Regionale economische groei

	1996	1997	1998	1999	2000	2001	2002	2003	2004	2005*	2006*
<i>% volumemutaties</i>											
Totaal Nederland	3,4	4,3	3,9	4,7	3,9	1,9	0,1	0,3	2,2	1,5	3,0
Groningen	6,8	-1,6	-1,9	0,8	2,2	4,0	2,7	1,2	2,7	-0,7	-1,1
Friesland	1,3	3,3	5,6	2,2	3,2	1,8	-1,6	0,8	0,3	1,8	2,9
Drenthe	1,4	3,0	1,3	2,3	3,5	1,6	0,3	-0,8	0,1	1,4	1,6
Overijssel	2,8	3,1	4,1	4,5	4,8	1,8	-0,6	0,8	1,3	1,7	3,2
Flevoland	3,5	8,1	5,7	9,8	6,4	5,9	1,5	6,2	4,0	3,7	3,6
Gelderland	2,9	5,0	3,5	3,1	3,9	1,8	-0,8	0,5	1,1	2,4	3,1
Utrecht	4,6	4,6	7,3	6,7	3,2	3,6	-1,2	-1,4	1,8	1,8	4,2
Noord-Holland	3,8	5,6	4,6	4,2	3,0	0,7	2,4	1,5	3,0	2,1	3,2
Zuid-Holland	2,7	4,1	3,9	4,6	4,0	1,9	-0,7	0,2	1,8	1,4	3,1
Zeeland	2,4	-0,1	3,3	3,4	3,2	1,9	3,8	1,4	1,4	1,1	2,8
Noord-Brabant	4,3	4,9	3,2	5,9	6,2	1,4	-1,1	0,2	2,7	2,1	3,3
Limburg	2,5	5,4	5,0	6,0	3,5	2,0	1,1	-0,9	2,9	0,6	2,8

Bron: CBS

Bijlage B2
Bruto binnenlands product per inwoner

	1995	1996	1997	1998	1999	2000	2001	2002	2003	2004	2005*
<i>euro</i>											
Totaal Nederland	19 746	20 589	21 923	23 076	24 424	26 245	27 903	28 808	29 395	30 168	31 187
Groningen	24 092	26 261	26 978	26 156	25 985	29 165	32 369	33 025	34 576	35 336	38 569
Friesland	16 517	16 970	17 941	19 029	19 721	21 434	22 952	23 061	23 812	23 933	24 987
Drenthe	17 011	17 433	18 368	18 760	19 410	20 913	22 285	22 796	23 088	23 162	24 084
Overijssel	17 218	17 889	18 817	19 882	21 150	22 750	24 168	24 754	25 365	25 864	26 582
Flevoland	14 814	14 946	15 975	16 618	17 940	18 795	20 218	20 650	21 706	22 122	22 654
Gelderland	16 859	17 498	18 727	19 739	20 796	22 233	23 653	24 290	24 808	25 214	26 072
Utrecht	23 264	24 644	26 095	28 282	30 762	32 573	35 112	35 541	35 618	36 302	37 260
Noord-Holland	22 456	23 392	25 204	26 685	28 249	30 003	31 414	33 648	34 260	35 315	36 384
Zuid-Holland	19 937	20 745	22 101	23 509	24 738	26 549	28 259	29 076	29 767	30 583	31 637
Zeeland	18 992	19 113	19 463	20 254	20 983	22 545	23 663	25 652	26 682	27 238	27 186
Noord-Brabant	19 502	20 439	21 846	22 852	24 595	26 615	27 998	28 620	29 137	29 993	30 895
Limburg	17 316	17 852	19 247	20 580	22 036	23 308	24 672	25 786	26 150	27 123	27 649

Bron: CBS

Bijlage B3
Toegevoegde waarde (bruto, basisprijzen)¹⁾

	1995	1996	1997	1998	1999	2000	2001	2002	2003	2004	2005*
<i>mln euro</i>											
Totaal Nederland	275 686	287 079	306 539	324 027	344 335	373 415	397 556	414 374	425 256	436 874	451 886
Groningen	12 142	13 159	13 484	13 071	13 005	14 711	16 339	16 818	17 686	18 063	19 675
Friesland	9 111	9 348	9 908	10 541	10 952	12 017	12 908	13 105	13 608	13 677	14 256
Drenthe	7 007	7 185	7 614	7 813	8 107	8 822	9 432	9 747	9 919	9 948	10 348
Overijssel	16 361	16 960	17 878	18 964	20 253	21 991	23 394	24 195	24 948	25 477	26 232
Flevoland	3 580	3 719	4 112	4 455	4 988	5 425	6 020	6 377	6 886	7 140	7 407
Gelderland	28 480	29 553	31 721	33 549	35 470	38 272	40 782	42 293	43 436	44 168	45 691
Utrecht	22 418	23 785	25 332	27 651	30 261	32 388	35 033	36 281	36 751	37 673	38 893
Noord-Holland	50 011	51 907	55 995	59 510	63 239	67 723	70 921	76 914	78 817	81 452	84 082
Zuid-Holland	59 939	62 184	66 352	70 800	74 733	80 866	86 114	88 882	91 458	93 986	97 149
Zeeland	6 288	6 313	6 436	6 704	6 945	7 521	7 902	8 632	9 009	9 194	9 174
Noord-Brabant	40 216	42 156	45 233	47 567	51 464	56 250	59 245	61 070	62 444	64 269	66 207
Limburg	17 700	18 190	19 602	20 948	22 403	23 780	25 040	26 243	26 595	27 453	27 845

Bron: CBS

¹⁾ De toegevoegde waarde van de provincies telt niet op tot het nationaal totaal vanwege het weglaten van de Extra-regio.

Bijlage B4**Arbeidsvolume werknemers¹⁾**

	1995	1996	1997	1998	1999	2000	2001	2002	2003	2004	2005*
<i>1 000 arbeidsjaren</i>											
Totaal Nederland	5 000,6	5 105,7	5 269,7	5 457,3	5 627,8	5 749,9	5 858,4	5 850,4	5 776,3	5 699,4	5 661,4
Groningen	171,1	172,2	176,1	179,1	183,0	186,1	185,8	186,1	186,3	183,2	181,9
Friesland	165,4	169,0	171,8	178,7	185,6	189,4	190,5	191,6	191,5	190,1	189,5
Drenthe	125,9	129,0	133,8	136,5	138,5	140,5	143,3	145,8	142,2	140,7	138,8
Overijssel	331,5	335,7	336,2	351,3	361,7	371,4	374,8	377,2	374,5	368,8	367,3
Flevoland	66,2	67,4	71,6	75,5	82,0	85,8	90,3	90,3	91,9	92,9	93,3
Gelderland	573,6	584,0	601,8	620,0	638,0	650,5	663,9	663,1	660,1	649,6	650,3
Utrecht	408,8	423,9	435,3	457,9	478,0	486,0	505,0	500,1	485,5	474,9	472,6
Noord-Holland	890,8	913,0	951,2	992,1	1 021,9	1 045,6	1 049,9	1 046,8	1 032,9	1 022,1	1 015,6
Zuid-Holland	1 075,9	1 097,5	1 138,0	1 168,3	1 203,2	1 230,2	1 269,7	1 263,7	1 244,3	1 224,4	1 213,8
Zeeland	103,7	104,6	105,5	106,9	108,5	110,0	113,8	117,8	116,3	114,1	112,8
Noord-Brabant	743,0	760,5	790,0	820,3	849,5	871,9	885,1	883,9	871,7	863,5	857,4
Limburg	338,5	343,2	353,1	365,4	372,8	377,3	381,0	378,6	373,9	369,6	362,7

Bron: CBS

¹⁾ Het arbeidsvolume werknemers van de provincies telt niet op tot het nationaal totaal vanwege het weglaten van de Extra-regio.**Bijlage B5****Primair en beschikbaar inkomen per inwoner**

	Beloning werknemers		Gemengd inkomen (netto)		Inkomen uit vermogen (saldo)		Primair inkomen (netto)		Overdrachten (saldo)		Beschikbaar inkomen (netto)	
	1995	2005*	1995	2005*	1995	2005*	1995	2005*	1995	2005*	1995	2005*
<i>euro</i>												
Totaal Nederland	10 081	15 379	1 683	2 153	1 808	2 045	13 572	19 577	-3 317	-5 155	10 255	14 423
Groningen	8 504	12 734	1 612	2 234	1 611	1 733	11 757	16 701	-2 100	-3 537	9 676	13 164
Friesland	8 103	12 534	2 175	2 222	1 508	1 621	11 917	16 377	-2 227	-3 454	9 702	12 923
Drenthe	8 941	13 240	1 850	2 184	1 540	1 898	12 384	17 322	-2 546	-3 574	9 849	13 748
Overijssel	8 879	13 497	1 594	2 015	1 547	1 624	12 043	17 136	-2 672	-3 923	9 378	13 213
Flevoland	10 165	16 373	2 398	1 974	1 037	1 708	13 730	20 055	-3 505	-6 255	10 220	13 800
Gelderland	9 845	14 968	1 709	2 060	1 708	2 050	13 278	19 079	-3 185	-4 936	10 093	14 143
Utrecht	11 570	17 948	1 661	2 085	2 118	2 367	15 289	22 399	-4 351	-6 856	10 924	15 543
Noord-Holland	10 736	16 863	1 683	2 352	2 186	2 483	14 568	21 698	-3 669	-6 196	10 897	15 503
Zuid-Holland	10 631	16 132	1 529	2 083	1 937	2 102	14 062	20 317	-3 672	-5 763	10 386	14 555
Zeeland	9 246	13 748	1 759	2 303	1 872	1 867	12 911	17 918	-2 904	-4 068	10 014	13 849
Noord-Brabant	10 162	15 215	1 704	2 209	1 658	1 997	13 529	19 422	-3 412	-5 085	10 113	14 336
Limburg	9 259	13 714	1 663	2 076	1 517	1 636	12 470	17 425	-2 581	-3 177	9 900	14 248

Bron: CBS