



Persbericht

PB08-010
14 februari 2008
9.30 uur

Consumenten lenen evenveel als in 2006

In 2007 hebben Nederlanders 10,4 miljard euro geleend. Dat is net zoveel als een jaar eerder. Opnieuw hebben Nederlanders meer afgelost dan geleend, waardoor de uitstaande schuld aan consumptief krediet verder daalde. Omdat de roodstand op betaalrekeningen weer verder toenam, is de totale consumptieve schuld van huishoudens wel iets gestegen. Dit blijkt uit cijfers van het CBS.

Meer afgelost dan geleend

Het bedrag aan nieuwe leningen schommelt al vanaf het begin van deze eeuw rond de 10,4 miljard euro. De aflossingen laten de afgelopen jaren een stijgende lijn zien. In 2007 hebben Nederlanders 12,4 miljard euro afgelost. Dit is meer dan het verstrekte krediet en de kredietvergoeding bij elkaar, zodat de uitstaande schuld op consumptief krediet in 2007 licht is gedaald.

Minder doorlopend krediet

De daling van de uitstaande schuld in 2007 is volledig toe te schrijven aan het doorlopend krediet. Het verschuldigde bedrag aan doorlopend krediet daalde met 0,5 miljard euro. Het uitstaande bedrag aan aflopend krediet en creditcardkrediet wijzigde nauwelijks.

Roodstand neemt toe

In 2007 stonden Nederlanders weer meer rood op betaalrekeningen. Het openstaande bedrag op 31 december was 8 procent hoger dan een jaar eerder. Veel Nederlanders maken gebruik van de kredietfaciliteit op de betaalrekening.

Daarnaast zijn er banken die hypothecaire kredieten verstrekken via de betaalrekening. Hierbij wordt de overwaarde van een huis gebruikt als onderpand voor een lening om consumptieve uitgaven te financieren. De rente op deze leningen ligt vanwege het onderpand lager dan bij andere kredieten die gekoppeld zijn aan de betaalrekening.

Iets hogere consumptieve schuld

De consumptieve schuld is het totaal van het uitstaande bedrag aan consumptief krediet en de roodstand. Deze schuld lag eind 2007 1 procent hoger dan eind 2006.

Toelichting

De cijfers in dit persbericht over 2007 zijn voorlopig.

Onder *verstrekt consumptief krediet* wordt verstaan het totale krediet dat gedurende een bepaalde periode aan particulieren is verstrekt voor consumptieve doeleinden. Hypothecaire leningen vallen niet onder deze definitie.

De *uitstaande schuld op consumptief krediet* is het bedrag dat particulieren op een bepaald moment nog moeten aflossen op hun consumptieve leningen, inclusief rente en kosten.

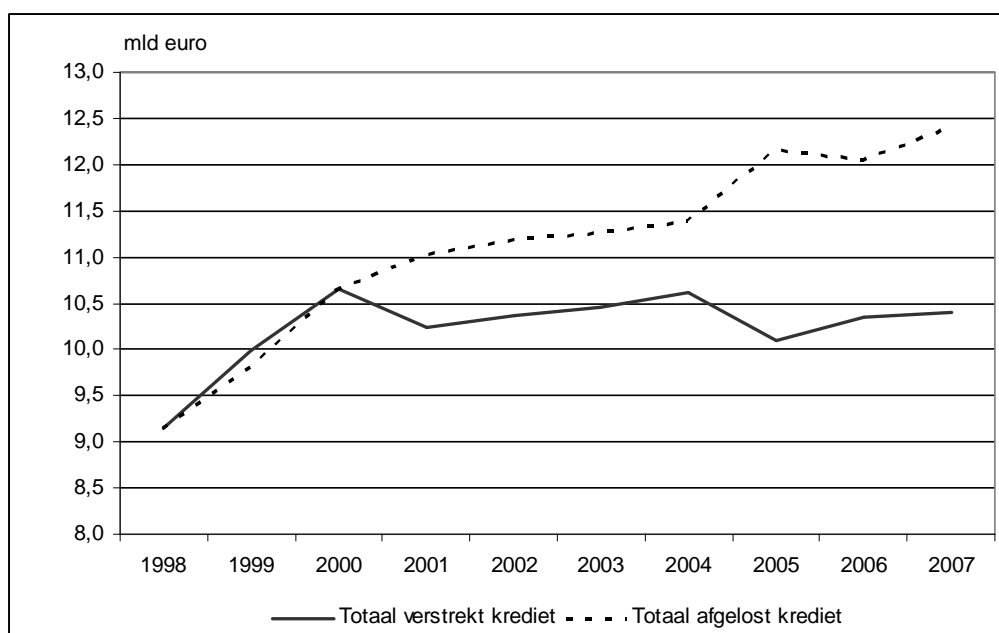
Het *doorlopend krediet* is een kredietvorm waarbij met de kredietnemer wordt overeengekomen tot welk bedrag (limietbedrag) deze naar behoefte geld kan opnemen. De kredietnemer lost periodiek een (vast) bedrag af en de rente die verschuldigd is over het opgenomen bedrag, wordt periodiek aan het debetsaldo toegevoegd. Afgeloste bedragen kunnen opnieuw worden opgenomen.

Het *aflopend krediet* is een kredietvorm waarbij het bedrag van de lening in zijn geheel ter beschikking komt van de kredietnemer en, vermeerderd met de kredietvergoeding (rente en kosten), in een vast aantal termijnen moet worden afgelost terwijl de afgeloste bedragen niet opnieuw kunnen worden opgenomen.

Het *creditcardkrediet* is een kredietvorm waarbij met de kredietnemer wordt overeengekomen tot welk bedrag (limietbedrag) deze naar behoefte geld kan opnemen of goederen c.q. diensten kan kopen. Het opnemen van geld of het kopen van goederen of diensten geschiedt door middel van cards en de administratie van de opgenomen gelden of van de terugbetalingen geschiedt op een afzonderlijke kaartrekening.

Onder *roodstand* wordt verstaan de overtrekkingen op betaalrekeningen: de debetstanden op de laatste dag van de maand op particuliere betaalrekeningen inclusief rekening-courantkrediet. Hierbij wordt *geen* onderscheid gemaakt naar al dan niet geaccordeerde roodstanden. Bij geaccordeerde roodstand kunnen particulieren tot een met de bank afgesproken bedrag krediet opnemen via de betaalrekening, al dan niet op basis van een hypothecair onderpand. Van niet-geaccordeerde roodstand is sprake bij overschrijding van de afgesproken limiet.

Ontwikkeling verstrekt en afgelost consumptief krediet



Bron: CBS

Tabel 1. Consumptief krediet en roodstand

	2003	2004	2005	2006	2007
	<i>mld euro</i>				
Consumptief krediet					
Uitstaande schuld begin	16,6	17,3	18,1	17,6	17,4
Verstrekt krediet	10,5	10,6	10,1	10,4	10,4
Kredietvergoeding	1,5	1,5	1,6	1,5	1,6
Aflossingen	11,3	11,4	12,2	12,1	12,4
Uitstaande schuld eind	17,3	18,1	17,6	17,4	17,1
Roodstand	6,5	6,9	7,5	7,9	8,8 ¹⁾
Totale consumptieve schuld	23,8	25,0	25,0	25,3	25,9 ¹⁾

1) Het bedrag aan roodstand in 2007 en daarmee de totale consumptieve schuld zijn niet vergelijkbaar met voorgaande jaren als gevolg van een verbeterde aanlevering. Zonder deze verbetering zijn de roodstand en de totale consumptieve schuld 0,4 miljard euro lager. Bij de vergelijking met voorgaande jaren is voor 2007 uitgegaan van de cijfers exclusief de verbetering.

Bron: CBS

Tabel 2: Verstrekt consumptief krediet en uitstaande schuld

	2003	2004	2005	2006 ¹⁾	2007
	<i>mld euro</i>				
Verstrekt consumptief krediet	10,5	10,6	10,1	10,4	10,4
<i>W.v.</i>					
Aflopend krediet	1,1	1,0	1,0	1,1	1,2
Doorlopend krediet	6,4	6,5	5,9	5,7	5,6
Spaarleenkrediet	0,3	0,2	0,1		
Creditcardkrediet	2,6	2,9	3,1	3,6	3,7
Uitstaande schuld consumptief krediet	17,3	18,1	17,6	17,4	17,1
<i>W.v.</i>					
Aflopend krediet	2,5	2,3	2,2	2,2	2,3
Doorlopend krediet	12,4	13,3	13,1	13,9	13,4
Spaarleenkrediet	1,4	1,4	1,0		
Creditcardkrediet	1,0	1,1	1,2	1,4	1,4

1) Met ingang van 2006 wordt het spaarleenkrediet tot het doorlopend krediet gerekend

Bron: CBS